

# Ondersteuning van LHBTI-inwoners binnen het sociaal domein

In de Jeugdwet, de Wmo en de Participatiewet is vastgelegd dat gemeenten verantwoordelijk zijn voor de toegang tot zorg en ondersteuning voor ál hun inwoners. Meerdere gemeenten werken in het sociaal domein daarom al met een inclusieve visie en aanpak. Maar soms vraagt goede ondersteuning ook om maatwerk. Deze handreiking is bedoeld voor ambtenaren in het sociaal domein, die inclusieve ondersteuning willen bieden met daarin aandacht voor seksuele en genderdiversiteit.





# In deze handreiking

Inleiding	2
Verbindingen in het brede sociaal domein en wijkgericht werken	4
Kansen in de Wet maatschappelijke ondersteuning (Wmo)	6
Kansen in de Jeugdwet voor ondersteuning LHBTI-jongeren	8
Kansen in de Participatiewet	10
Feiten en cijfers	12
Aan de slag: in 4 stappen op weg naar een inclusieve gemeente voor LHBTI-inwoners	13



## Inleiding

### Inclusieve ondersteuning met aandacht voor seksuele en genderdiversiteit

Mensen hebben op grond van hun seksuele voorkeur, beperking, afkomst, gender, religie of leeftijd soms minder kansen om mee te doen. Het blijft nodig om aandacht voor deze verschillende aspecten te hebben. Alleen dan maak je het voor iedereen mogelijk om te participeren in de maatschappij.

In deze handreiking lees je meer over de ondersteuning van, en zorg aan, lesbische vrouwen, homoseksuele mannen en biseksuele, transgender en intersekse personen (LHBTI). Samen maken zij zo'n vier tot zeven procent van de inwoners van een gemeente uit. Een inclusieve aanpak blijkt soms onvoldoende om deze groep te bereiken en hun specifieke zorgen en vragen in beeld te krijgen. In deze handreiking lees je waarom extra aandacht voor en kennis over seksuele en genderdiversiteit bij gemeenten en sociaal professionals noodzakelijk is om deze inwoners op een passende manier te ondersteunen. De handreiking biedt inzicht, oplossingen en adviezen om te leren hoe je vanuit de gemeente kunt zorgen dat de aangeboden zorg en ondersteuning aansluit bij de

### Over wie gaat het eigenlijk?

**Lesbisch:** vrouwen die zich (o.a. seksueel en relationeel) vooral aangetrokken voelen tot vrouwen.

**Homo:** mannen die zich (o.a. seksueel en relationeel) vooral aangetrokken voelen tot mannen.

**Biseksueel:** mensen die zich (o.a. seksueel en relationeel) aangetrokken voelen tot zowel mannen als vrouwen.

**Transgender:** een verzamelterm voor alle personen bij wie de biologische aanduiding 'man' of 'vrouw' niet vanzelfsprekend overeenkomt met hun genderidentiteit: het gevoel man, vrouw of iets daartussen te zijn.

### De I van Intersekse, nieuw toegevoegd aan LHBT

Intersekse verwijst naar de ervaringen van mensen die geboren zijn met een lichaam dat niet past binnen de normatieve definities van man en vrouw. Intersekse is een variatie op wat als de mannelijke of vrouwelijke sekse wordt beschouwd. De norm voor 'man' is XY-chromosomen, penis, testes, testosteron en een bepaalde lichaamsbouw. Bij 'vrouw' gaat men uit van XX-chromosomen, vagina, eierstokken en baarmoeder, oestrogeen en een andere lichaamsbouw. Toch worden er meisjes geboren met XY-chromosomen en jongens met XX-chromosomen. Of jongetjes met een vagina en meisjes met een clitoris die zo groot is als een kleine penis. In Nederland gaat het om ongeveer 85.000 mensen.

Over de specifieke ondersteuningsvragen en behoeften van intersekse personen is nog relatief weinig bekend. Om deze groep meer bekendheid te geven en uit de taboesfeer te halen, voegt het ministerie van Onderwijs, Cultuur en Wetenschap de I van intersekse bewust toe aan de afkorting LHBT. Want ook intersekse personen hebben recht op goede hulp en ondersteuning. In de praktijk is hun participatie en zichtbaarheid binnen de bestaande LHBT-belangenorganisaties en -activiteiten nog gering.

## Een compleet leven

'De gemeenten hebben binnen het sociaal domein veel meer taken gekregen. Op het gebied van zorg en welzijn organiseert Nijmegen dat in sociale wijkteams. Generalisten werken lokaal, maar kunnen specialisten oproepen. Een mens bestaat niet uit een partje sekse, seksuele oriëntatie, een partje culturele achtergrond, enzovoorts. Een mens is een 'compleet' leven. Wanneer iemand hulp of ondersteuning nodig heeft, telt dat complete leven. Aan de keukentafel vragen we niet meer wát iemand nodig heeft, maar wie er belangrijk voor iemand is. En zo willen wij de mensen optimaal helpen. Specialistische ondersteuning kan in dit verband betekenen dat kennis omtrent LHBT's beschikbaar komt.'

(Wethouder Bert Frings van Nijmegen tijdens het zilveren jubileum van de Adviescommissie LHBT-beleid van de gemeente Nijmegen.)

vragen en behoeften van LHBTI-burgers. Zodat ook zij in de gemeente gezien worden en mee kunnen doen.

## Waarom is extra aandacht voor LHBTI-inwoners noodzakelijk?

Veel gemeenten hebben doelgroepenbeleid vervangen door inclusief beleid. Met als doel het realiseren van een inclusieve samenleving waarin iedereen mee kan doen en niemand wordt uitgesloten. Een mooi en inspirerend gedachtegoed. In de praktijk blijkt echter keer op keer dat aandacht voor seksuele voorkeur en genderidentiteit een onderbelicht aspect is, als het gaat om de toegang tot ondersteuning en de werkwijze van sociale wijkteams en sociaal professionals. Veel professionals staan er niet bij stil dat een inwoner met een hulpvraag mogelijk lesbische, homoseksuele, biseksuele of transgendergevoelens heeft. Of ze gaan er vanuit dat LHBTI-personen zelf aangeven wanneer hun seksuele voorkeur of genderidentiteit een thema is om te bespreken bij een ondersteuningsvraag. Daarmee gaan ze voorbij aan ervaringen van discriminatie, uitsluiting en pesten die LHBTI-inwoners in hun leven mogelijk zijn

tegengekomen. Deze ervaringen maken LHBTI-personen soms terughoudend om dit onderdeel van hun persoonlijkheid te delen, met als gevolg dat niet alle facet-

ten van hun ondersteuningsvraag aan bod komen en zij niet de goede doorverwijzing of passende zorg krijgen.

## INVLOED NEGATIEVE REACTIES OP WELZIJN EN GEZONDHEID VAN LHBT'S

### PSYCHISCHE GEZONDHEID



LHBT's hebben vaker last van psychische klachten & depressie

LHBT leerlingen hebben **2x** zo vaak emotionele problemen en gedragsproblemen

**73%** van de transgenders heeft te maken met psychische problemen

### EENZAAMHEID



Lesbische, homo en bi ouders lopen meer risico op eenzaamheid

**66%** van de transgenders is eenzaam

**25%** hiervan is zelfs sterk eenzaam



# Verbindingen in het brede sociaal domein en wijkgericht werken

## Integraal en wijkgericht werken vraagt om specifieke kennis en aandacht voor seksuele en genderdiversiteit

Met de veranderingen in het sociaal domein is de nadruk komen te liggen op het wijk- en buurtgericht werken. Met als belangrijke pijlers het samenwerken en het bieden van passende ondersteuning dichtbij huis. Hiervoor is het noodzakelijk dat sociaal professionals kennis hebben over diverse LHBTI-leefstijlen. LHBTI-inwoners voelen zich gemiddeld onveiliger in hun wijk en krijgen vaker te maken met onveilige situaties en geweld. Ook zijn hun sociale netwerken soms anders georganiseerd. Zij vinden niet altijd vanzelfsprekend aansluiting bij wijk- en buurtverbanden, die veelal gestoeld zijn op gemeenschappelijke leefstijlen en ervaringen, bijvoorbeeld rondom kinderen. Ook LHBTI-jongeren voelen zich anders dan andere jongeren en zijn bang voor

pestgedrag. Zij zijn gebaat bij ontmoeting met andere LHBTI-jongeren, vaak meer op stads- of gemeentelijk niveau georganiseerd. Sociaal professionals met sensitiviteit voor deze vraagstukken kunnen het verschil maken in de wijk. Zij spelen een rol in het creëren van een open, veilige omgeving waarin LHBTI-inwoners hun ervaringen en vragen rondom hun seksuele en genderdiversiteit bespreekbaar durven te maken. En zij kunnen voor passende ondersteuning zorgen, die aansluit bij de behoeften van LHBTI-personen en het aanbod dat aanwezig is.

## Wat kun je als gemeente doen?

- Neem aandacht voor inclusie en diversiteit en de ondersteuning van LHBTI-inwoners als een expliciete paragraaf op in het lokale beleid voor het sociaal domein, de Jeugdwet, Wmo en de Participatiewet.

- Draag zorg voor voldoende expertise en sensitiviteit op het gebied van seksuele en genderdiversiteit bij partijen die wijkgericht werken, zoals sociaal wijkteamleden en sociaal professionals. Denk aan training, voorlichting en contacten met belangenorganisaties in de omgeving.
- Ontwikkel een roze sociale kaart, of laat deze ontwikkelen. Deze kaart geeft een overzicht van aanbieders, lokale organisaties en LHBTI-belangenorganisaties voor specifieke zorg en ondersteuning.
- Neem LHBTI-sensitiviteit op in het programma van eisen voor aanbieders op het terrein van zorg en ondersteuning, zoals welzijnswerk, thuiszorg en jongerenwerk.
- Faciliteer regionale samenwerking om een specifiek aanbod of expertise te creëren. Zo heeft bijvoorbeeld de GGD vaak een regionale functie op het gebied van seksuele en genderdiversiteit binnen het onderwijs. Ook ontstaan er steeds meer regionale genderklinieken en regionale ontmoetings- en ondersteuningsmogelijkheden voor biculturele transgender personen.
- Zorg voor voldoende informatie over de positie van kwetsbare LHBTI-burgers door hier gericht naar te vragen in je monitoren.
- Betrek LHBTI-inwoners bij het opstellen van beleid, om zo effectievere maatregelen te realiseren. Verschillende gemeenten werken al actief samen met LHBTI-belangenorganisaties aan het ontwikkelen, toetsen en uitvoeren van beleid. Zij organiseren dit in de vorm van adviescommissies, klankbordgroepen of actieve LHBTI-netwerken.



## Maak kennis met Hellen, David, Jaimy en Rina

In deze handreiking stellen we je graag voor aan Hellen, David, Jaimy en Rina. Door hun persoonlijke verhalen kun je kennismaken met de ervaringen, behoeften en gedachten van LHBTI-personen. Ook in je eigen gemeente wonen mensen zoals zij, al heb je ze misschien nog niet ontmoet. Zij laten zien dat het net iets meer sensitiviteit of specifieke kennis vraagt om goed met hen in gesprek te gaan en de vraag áchter hun vraag zichtbaar te maken. En daarmee ook om hen op een goede manier te ondersteunen. In de verhalen van Hellen, David, Rina en Jaimy lees je hoe hun ervaringen van invloed kunnen zijn op de ondersteuningsbehoefte en goede begeleiding binnen het sociaal domein, specifiek voor de Wmo, Jeugdwet en Participatiewet. Hellen, David, Jaimy en Rina zijn fictieve personen, ontwikkeld voor de e-modules die Movisie in samenwerking met LHBTI-belangenorganisaties heeft ontwikkeld.



Hellen

David

Jaimy

Rina



# Kansen in de Wet maatschappelijke ondersteuning (Wmo)

## Hellen



- Ik ben Hellen en ik ben 76 jaar. Ik houd van koken en puzzelen. Met mijn familie heb ik geen contact meer sinds de scheiding van mijn man Karel.
- Eigenlijk weet ik al heel lang dat ik verliefd word op vrouwen. Ik dacht altijd dat dit wel overging. Mijn vriendin Anne, waarmee ik de laatste 12 jaar heb samengewoond, is vorig jaar plotseling overleden. Ik ben vaak alleen en vind het leven moeilijk.
- Ik kan steeds minder goed lopen. Boodschappen doen en stofzuigen worden steeds zwaarder. Ik heb nu contact gelegd met iemand van het wijkteam om te kijken welke ondersteuning ik hierbij kan krijgen.

## Wat zijn specifieke aandachtspunten voor LHBTI-personen?

Hellen voelt zich steeds eenzamer. Dat komt doordat haar netwerk, zoals bij veel LHBTI-ouderen, voornamelijk bestaat uit zelfgekozen relaties en minder uit familieleden. Het gevolg is dat Hellen de kans loopt sneller te vereenzamen wanneer ze minder mobiel wordt. Ook loopt zij een grotere kans op depressie en een verminderde gezondheid. Het is daarom van belang om extra aandacht te hebben voor de samenstelling van het informele netwerk rondom LHBTI-inwoners, zowel bij ouderen als bij andere leeftijdsgroepen.

Vanwege eerdere nare ervaringen maakt Hellen zich bovendien zorgen over de acceptatie van haar LHBTI-gevoelens en -uitingen door buurtgenoten en andere ouderen in zorginstellingen. Dat maakt haar terughoudend in het vragen om hulp en ondersteuning aan buurtgenoten of onbekenden. Deze onzekerheid speelt ook een rol in contacten met (vrijwilligers)organisaties en hulpverlening. Het is daarom belangrijk dat vrijwilligers en sociaal professionals zich hiervan bewust zijn.

## Wat kun je als gemeente doen om kwetsbare LHBTI-inwoners te ondersteunen?

Bij het organiseren van zorg en ondersteuning is het vertrekpunt vanuit de Wmo altijd het onderzoek naar de eigen kracht en mogelijkheden van de burger, familie, vrienden en buurtbewoners. Maar omdat het netwerk rond LHBTI-inwoners er soms anders uitziet, is het nodig om in een andere richting te kijken voor een passende



oplossing. Dan is kennis van roze netwerken (LHBTI-belangenorganisaties), specialistische zorg en organisaties met aandacht voor seksuele en genderdiversiteit een voorwaarde om goed aan te sluiten bij de mogelijkheden en wensen van iemand als Hellen.

Als gemeente kun je bijvoorbeeld:

- Zorgdragen voor een LHBTI-vriendelijke en veilige zorg en ondersteuning. Hierbij is het belangrijk dat er aanbieders zijn die expliciet uitdragen dat zij open staan voor diversiteit en dat ook LHBTI-inwoners welkom zijn.
- Werken aan beeldvorming en bewustwording binnen zorginstellingen en organisaties van aanbieders. Hiervoor bestaan verschillende trainingsmogelijkheden, die onder meer worden aangeboden in het kader van de Roze Loper, een programma om de sociale acceptatie van LHBTI-personen in verpleeg- en verzorgingshuizen en de thuiszorg te vergroten.
- Ontmoetingsmogelijkheden voor LHBTI-personen creëren met oog voor de verschillende behoeften binnen deze groepen. Eenzaamheid is een van de grootste problemen van roze ouderen, wat mede veroorzaakt wordt door een gebrek aan mensen waarmee men gedeelde ervaringen kan uitwisselen.
- De organisatie van maandelijkse ontmoetingscafés voor LHBTI-personen met een verstandelijke beperking faciliteren en zo nodig ondersteunen. Zie ook de [toolkit voor het bespreekbaar maken van LHBTI-gevoelens bij mensen met een licht verstandelijke beperking](#).

## Goed voorbeeld: stichting Welzijn Ouderen Arnhem organiseert activiteiten voor LHBT-ouderen

Willem Hazeleger, seniorenadviseur en aandachtfunctionaris voor LHBT-ouderen bij welzijnsorganisatie SWOA in Arnhem: 'Wat je ziet is dat LHBTI-ouderen vaak terug de kast ingaan. Ze hebben bijvoorbeeld een relatie gehad en veel samen gedaan. De partner overlijdt of wordt opgenomen in een tehuis. Ze hebben een klein of geen netwerk of vrienden wonen verder weg. Openlijk uitkomen voor het LHBT-zijn is er niet meer bij, er zijn veel schaamtegevoelens. Ik kom ook veel ouderen tegen die als LHBT-cliënten in een tehuis komen te wonen en aanvoelen dat er in en rond hun nieuwe woonplek geen ruimte is voor openlijk LHBT zijn. Dan houd je het wel voor je wat je ware gevoelens zijn.'

Willem hoort vaak over het gemis van activiteiten en mogelijkheden voor ontmoeting met gelijkgestemde ouderen van 50+. 'SWOA springt in dit gat door het aanbieden van activiteiten voor deze 50-plussers', aldus Willem. 'Denk aan museumbezoek, samen koken, theater, etc. Het is een veilige omgeving met gelijkgestemden.' Hoe zit dit met ouderen die meer geïsoleerd leven en niet zo makkelijk naar een roze activiteit gaan? Willem: 'In contact met deze ouderen probeer ik altijd de wensen van iemand boven tafel te krijgen. Mijn insteek bij meer geïsoleerde ouderen is laagdrempeliger. Deze ouderen zitten niet te wachten op roze activiteiten of ontmoeting in groepen. Ze hebben vaak genoeg aan een contact met een maatje, waarmee ze kunnen wandelen of een kopje koffie drinken.'

'Als professional neem je altijd je eigen bagage mee in je handelen, zoals je opvoeding. Bij SWOA wordt van je verwacht dat je kan omgaan met LHBTI-onderwerpen. Daarom is scholing en aandacht voor seksuele diversiteit ook van wezenlijk belang.'

Bron: [Regenbooggids voor gemeenten \(2017\)](#)



# Kansen in de Jeugdwet voor ondersteuning LHBTI-jongeren

## David



- Ik ben David, 16 jaar. We zijn als gezin lid van de gereformeerde kerk. Mijn vader is huisarts en mijn moeder is huisvrouw.
- Op de basisschool werd ik al veel gepest. Ik voelde me alleen en veel zelfvertrouwen had ik niet. Rond mijn twaalfde kreeg ik het gevoel dat ik 'anders' was. Ik voelde me bekeken en voelde dat anderen het doorhadden. Dat ik op jongens val, weet ik sinds kort zeker.
- Ik probeer zo min mogelijk op te vallen. Ik wil niet gepest worden. Het anders zijn voelt niet goed. Als iemand vraagt of ik een relatie heb, zeg ik dat ik het perfecte meisje nog niet ben tegengekomen. Stiekem spreek ik af met jongens en soms wat oudere mannen om mijn gevoelens te onderzoeken.

## Wat zijn specifieke aandachtspunten voor LHBTI-jongeren?

Is binnen je gemeente de zorg en ondersteuning al zo geregeld dat deze aansluit bij jongeren als David en Jaimy? Net als andere homoseksuele, lesbische of biseksuele jongeren, transgender of interseksue personen, krijgen zij te maken met negatieve reacties van leeftijdsgenoten. Pesten en geweld komen veel voor. Ook door de eigen familie worden hun gevoelens en uitingen niet altijd geaccepteerd. Uit onderzoek blijkt dat LHBTI-jongeren meer risico lopen op eenzaamheid, depressie en suïcidaal gedrag. Daarnaast kunnen er problemen spelen rondom het accepteren van de eigen seksuele identiteit en het vinden van een weg binnen de LHBTI-scene. Dit maakt LHBTI-jongeren kwetsbaar voor onder meer depressie en suïcide. Het blijft daarom hard nodig om hun weerbaarheid te vergroten.

## Jaimy

- Ik ben Jaimy, ik ben 18 jaar heb een Surinaamse achtergrond. Ik ben transvrouw. Met kleren en make-up voel ik me ook echt een vrouw.
- Ik woon gelukkig zelfstandig. Het ging een tijd niet goed met mij thuis, mijn vader accepteert niet dat ik trans ben. Ik kreeg begeleiding van jeugdzorg en medicijnen. Maar dat is gestopt toen ik 18 werd.
- Ik ben gestopt met school. Ik verdiende mijn geld met allerlei baantjes, maar mijn laatste contract is niet verlengd. Nu heb ik een uitkering aangevraagd. Ik hoop dat iemand mij kan helpen met mijn financiën.



## Wat kun je als gemeente doen om deze jongeren te ondersteunen?

Het is belangrijk om een veilig leefklimaat voor de jeugd te ontwikkelen. Zowel thuis, in de sport, op school als op straat. Het is daarom nodig dat scholen, sportverenigingen en jongerenwerk kennis hebben over de behoeften die spelen bij LHBTI-jongeren als David en Jaimy. En dat zij zichtbaar maken dat ze acceptatie belangrijk vinden, door gedragsregels te benoemen en discriminatie en pestgedrag aan te pakken.



## Wat kun je als gemeente doen om de LHBTI-jeugd een veilige leefomgeving te bieden?

- Zorg voor aandacht voor LHBTI in het preventiebeleid voor opvoedingsproblemen en problemen met opgroeien (zoals misverstanden of conflicten tussen jongeren en hun ouders, en vooroordelen en/of gebrek aan informatie bij ouders). Partijen die in je gemeente betrokken zijn bij opvoedondersteuning kunnen hierin een sleutelrol spelen.
- Zorg voor LHBTI-expertise bij personen en instanties die over de toegang tot zorg gaan. De toegang naar jeugdzorg hebben gemeenten vaak belegd bij specifieke jeugdteams, een CJG of het sociaal wijkteam. Het is van groot belang om bij de samenstelling van deze teams te kijken naar de aanwezigheid van LHBTI-expertise, zodat LHBTI-jongeren

goed worden ondersteund. Wanneer er gewerkt wordt met 'Eén gezin, één plan, één regisseur' is het belangrijk om er oog voor te hebben dat veel jongeren niet uit zichzelf in het bijzijn van hun ouders over hun LHBTI-gevoelens durven te vertellen. Terwijl het wel onderdeel kan zijn van de problematiek die er speelt. In sommige gezinnen lopen zij zelfs direct gevaar als hun LHBTI-zijn bekend wordt bij ouders of andere familieleden.

- Ga in gesprek met jongerenwerk, buurtwerk en sportverenigingen over (seksuele) diversiteit. Zijn zij zich bewust van de vragen en behoeften van LHBTI-jongeren? Hoe maken zij zichtbaar dat LHBTI-jongeren ook bij hen welkom zijn? En hoe gaan zij om met discriminatie, vervelende vragen of pestgedrag van andere jongeren? Door subsidievoorwaarden te formuleren en training

aan te bieden kun je deze organisaties extra stimuleren om aandacht te hebben voor LHBTI-jongeren en hen te ondersteunen.

- Moedig scholen aan om aan een sociaal veilig klimaat te werken. Dit betekent niet alleen dat er geen incidenten voorkomen, maar ook dat de school en onderwijsprofessionals actief LHBTI-acceptatie uitdragen. Dat zij er actief naar vragen en aandacht voor hebben en niet handelingsverlegen zijn rondom dit thema. Daarvoor is het nodig professionals met specifieke kennis en competenties toe te rusten, bijvoorbeeld over hoe zij met open vragen om kunnen gaan en ruimte kunnen laten zodat leerlingen hun LHBTI-gevoelens durven te uiten. Zorg bijvoorbeeld dat Zorg en Advies-teams en schoolmaatschappelijk werk LHBTI-inclusief te werk gaan. Denk ook aan training van vertrouwenspersonen over hoe goed om te gaan met vragen en signalen van leerlingen op het gebied van seksuele en genderdiversiteit.
- Zorg voor ontmoetingsmogelijkheden voor LHBTI-jongeren. Wanneer zij andere LHBTI-jongeren kunnen ontmoeten vermindert dit de kans op suïcidaal gedrag en gezondheidsrisico's. De jongeren kunnen elkaar ondersteunen en dit versterkt de eigen kracht van de jongeren. Stimuleer dat LHBTI-jongeren de ontmoetingsmogelijkheden zelf organiseren en kijk hoe dit vanuit volwassen vrijwilligers en professionals ondersteund kan worden zodat de continuïteit gewaarborgd is.
- Gebruik de jeugdmonitor om te zien hoe de situatie in je gemeente is. Maak ook gebruik van de Emovo-metingen die vaak door de GGD op scholen worden uitgevoerd. Deze geven inzicht in de cijfers en bieden aanknopingspunten voor het verbeteren van de acceptatie van seksuele en genderdiversiteit op scholen. Voorbeeldvragen zijn te vinden op de [lokale en nationale monitor gezondheid](#).

## Goed voorbeeld: LHBT-jongergroep in Zoetermeer

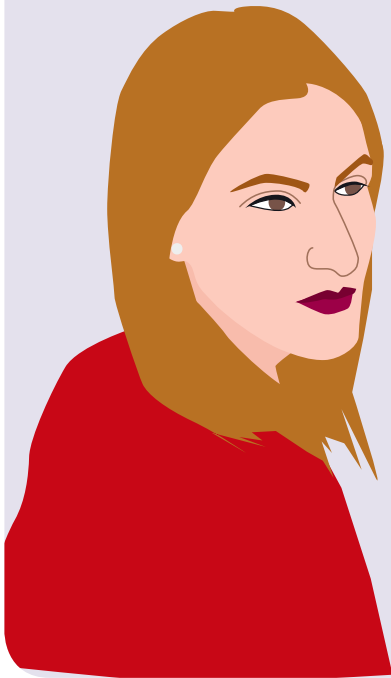
Suzanne Luyken werkt als jongerenwerker bij het Buurtwerk in Zoetermeer. Toen zij daar zes jaar geleden begon, zag ze dat er vanuit het jongerenwerk niets georganiseerd werd voor LHBT-jongeren. Daarom zette zij zich in voor de start van een LHBT-jongergroep in Zoetermeer. 'Vanuit het jongerenwerk zijn we activiteiten rondom Coming Out Dag en Paarse Vrijdag gaan organiseren, om acceptatie en bespreekbaarheid van LHBT te vergroten. Hierdoor kregen we steeds meer contact met jongeren die aangaven dat er in Zoetermeer te weinig te doen was en dat ze hier zelf wat aan wilden veranderen. Zes maanden geleden hebben we met een groep van negen jongeren een bijeenkomst georganiseerd en samen met hen een plan gemaakt voor activiteiten in Zoetermeer. De jongeren hebben zelf aangegeven wat er volgens hen nodig is: ze willen voorlichting geven, activiteiten organiseren en vooral andere LHBT-jongeren leren kennen. Activiteiten die dus zowel gericht zijn op het bevorderen van acceptatie als het versterken van zelfacceptatie, door ontmoeting en uitwisseling met elkaar. Het ondersteunen van de LHBT-jongergroep past binnen de reguliere opdracht van het buurtjongerenwerk in Zoetermeer. En daarmee dus ook binnen de reguliere subsidie die het jongerenwerk krijgt voor het ondersteunen van kwetsbare jongeren. Vanuit het jongerenwerk is er gelukkig veel vrijheid om op jongereninitiatieven in te springen en deze te versterken.

Bron: [Regenbooggids voor gemeenten](#) (2017)

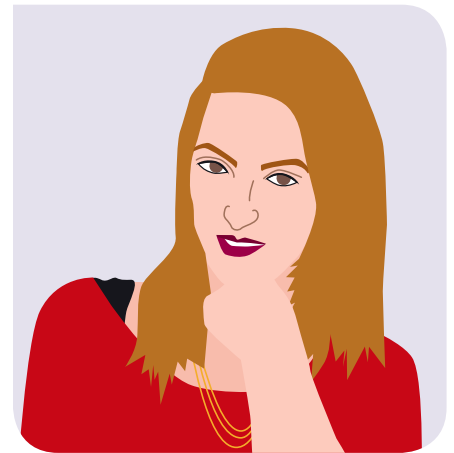
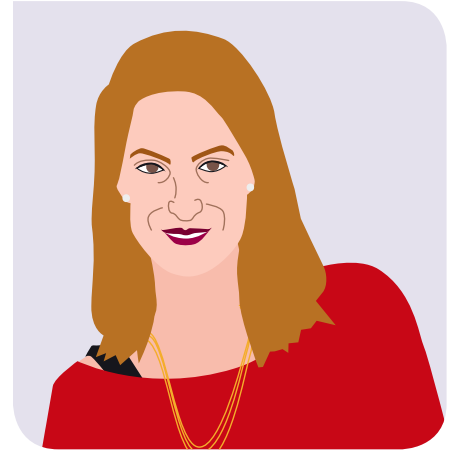


## Kansen in de Participatiewet

Rina



- Ik ben Rina en 31 jaar. Ik ben geboren in het lichaam van een jongen. Mijn ouders hadden een groentewinkel. Ik hou van lezen en schilderen. Eigenlijk voelde ik me al vanaf hele jonge leeftijd een meisje.
- Ik wilde graag de kleren van mijn zus aan. Mijn ouders wilden dat absoluut niet hebben. Toen ik 22 was, ben ik op mezelf gaan wonen. Toen ben ik vaker als vrouw naar buiten gegaan. Op mijn 28ste ben ik in transitie gegaan. Ik heb hormoonbehandelingen gehad en operaties ondergaan.
- Ik ben opgeleid in de ICT en werkte bij een woningbouwcorporatie. Ik kreeg weinig ondersteuning. Mijn collega's maakten flauwe opmerkingen. Ik was ook steeds vaker ziek. Na een arbeidsconflict is mijn arbeidsovereenkomst beëindigd.



### Transgender personen extra kwetsbaar op de arbeidsmarkt

Uit onderzoek van het CBS (in Kuyper, 2017) blijkt dat transgender personen vaker werkloos zijn, vaker een laag inkomen hebben en vaker afhankelijk zijn van een uitkering. Van de transgender personen die werk hebben, valt 48 procent in de laagste inkomensgroep, terwijl 68,3 procent wel middelbaar tot hoog is opgeleid. Daarnaast is 37,6 procent van de transgender personen afhankelijk van een arbeidsongeschiktheidsuitkering, een bijstandsuitkering of een andere uitkering. Tegelijkertijd zijn de cijfers van ervaren discriminatie op de werkvloer en arbeidsmarkt onder transgender personen schrikbarend hoog. 43 procent van de respondenten geeft aan hiervan last te hebben. Dat heeft directe invloed op hun tevredenheid over hun positie op de arbeidsmarkt.

Meer weten? Lees de [handreiking Transgender personen in de gemeente](#)

### Wat zijn aandachtspunten voor LHBTI-personen?

Dat Rina op haar werk niet als vrouw geaccepteerd werd, is een vaker voorkomend probleem. De acceptatie van LHBTI-personen op de werkvloer is nog lang niet altijd vanzelfsprekend. LHBTI-werknemers krijgen vaker te maken met vervelende opmerkingen en pestgedrag. Onderzoek van het SCP (Kuyper, 2013) laat zien dat LHBTI-werknemers zich in bedrijven niet altijd veilig voelen. Een deel van hen houdt bewust de seksuele geaardheid en genderidentiteit verborgen uit angst voor afwijzing door collega's. Zij maskeren daarmee een groot en belangrijk deel van zichzelf.

Een goed diversiteitsbeleid in de organisatie draagt bij aan een gezond en veilig werkklimaat voor LHBTI-werknemers.

## Wat kun je als gemeente doen om LHBTI-personen te ondersteunen?

- Stimuleer aandacht voor een veilig werkklimaat binnen de eigen organisaties en aanbieders. Als gemeente kun je een voorbeeldrol vervullen door LHBTI-acceptatie binnen je eigen organisatie te agenderen. Doe dit bijvoorbeeld door samen met LHBTI-medewerkers voorstellen te doen voor concrete activiteiten.
- Train je medewerkers. Zorg dat ambtenaren die veel in contact staan met burgers, zoals
- loketmedewerkers en ambtenaren van de burgerlijke stand, over voldoende sensitiviteit en kennis beschikken om LHBTI-inwoners op een juiste manier te bejegenen.
- Onderzoek of er in je gemeente hulpverleningsmogelijkheden voor transgender personen zijn. Zij krijgen te maken met een langdurig traject van psychologisch onderzoek en medische ingrepen. Dit vergt tijd en geeft psychische belasting. Op de werkvloer dient hiervoor respect, ruimte en aandacht te zijn. Zijn de reguliere instellingen hiervoor voldoende toegerust? Maak ook gebruik van gespecialiseerde programma's om werkzoekende transgender personen te begeleiden.
- Onderteken het [Charter Diversiteit](#). Landelijk wordt dit door steeds meer organisaties ondertekend, waarmee zij zich eraan committeren om intern aandacht te hebben voor diversiteit. Ook LHBTI-acceptatie is hierin een thema waar de gemeente en haar uitvoeringsorganisaties mee aan de slag kunnen.

## Goed voorbeeld: Gemeente Enschede heeft extra aandacht voor transgender personen

Stèphan Meijer (beleidsadviseur LHBTI): 'Enschede wil als gemeente inclusief beleid voeren. Het tekenen van de Verklaring van Dordrecht met aandacht voor transgenders past hierbij. Enschede zit in een verkennende fase met Transgender Netwerk Nederland en GenderTalent over een mogelijke samenwerking, als het gaat om het begeleiden van transgenders naar werk. Er is bij de medewerkers geïnterviewd wat hun aanpak is. Hieruit blijkt dat medewerkers bewust aandacht geven aan de specifieke situatie van iemand in transitie en het verkennen van wat iemand nodig heeft bij het zoeken naar werk. Dat kan variëren van zoeken naar passend werk, extra ondersteuning of even geen actie omdat iemand midden in transitie zit en daar al zijn/haar energie voor nodig heeft. Als extra ondersteuning ook bij andere vragen nodig is wordt doorverwezen naar het wijkteam. Medewerkers plannen bewust extra tijd in voor gesprekken en deze worden indien gewenst gevoerd in een aparte ruimte en niet aan de balie, om ook de privacy van mensen te kunnen waarborgen. Een andere concrete afspraak vanuit dit traject is dat nieuwe functies die extern worden uitgezet ook via het netwerk van GenderTalent worden verspreid, om te laten zien dat Enschede een organisatie is waar transgenders zonder meer welkom zijn.'

Bron: [Regenbooggids voor gemeenten](#) (2017)





# Feiten en cijfers

## AANTALLEN LHBTI'S IN NEDERLAND



Van de vrouwen noemt **1,2 tot 3%** zich lesbisch



Van de mannen noemt **2,3 tot 2,8%** zich homoseksueel



Van de vrouwen noemt **2,1 tot 3,3%** zich biseksueel

Van de mannen noemt **0,7 tot 2,8%** zich biseksueel



**Transgender 0,6 tot 0,7%** van de volwassenen heeft een identiteit die anders is dan die bij geboorte toegewezen



**Intersekse 0,5%** Naar schatting heeft 1 op de 200 mensen een intersekse conditie, ongeveer **85.000 mensen** in Nederland.



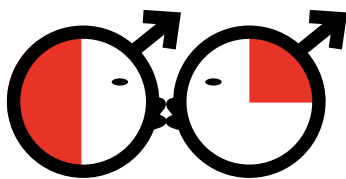
**Genderfluide 3,9%** van de bevolking identificeert zich **niet eenduidig** met een van de twee geslachten (vrouw of man).

**4 tot 6% is LHB**  
ofwel 1 op de 20 volwassenen

## ACCEPTATIE LHB'S & T'S IN NEDERLAND

Het aantal jongeren dat afkeurt dat twee jongens elkaar op straat zoenen, neemt af

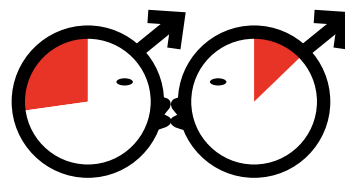
2012



50% jongens

25% meisjes

2017



27% jongens

13% meisjes

## Aan de slag: in 4 stappen op weg naar een inclusieve gemeente voor LHBTI-inwoners

### STAP 1. Bepaal je visie en aanpak

Stel jezelf bijvoorbeeld de volgende vragen:

- Wat is onze eigen visie op de rol van de gemeente in het stimuleren van een inclusieve samenleving waarin iedereen mee kan doen, met ook aandacht voor seksuele en/of genderdiversiteit?
- Zijn in onze gemeente LHBTI-inwoners en hun situaties in beeld?
- Is in de toegang tot hulp en ondersteuning en bij onze professionals voldoende kennis en inzicht aanwezig over seksuele en genderdiversiteit? Zijn wij voldoende sensitief voor specifieke problematiek gerelateerd aan LHBTI-gevoelens?
- Welke rol speelt aandacht voor (seksuele en gender-) diversiteit bij de aanbesteding van zorgaanbieders?
- Heeft onze gemeente(raad) aandacht voor seksuele en genderdiversiteit in beleid en uitvoering?
- Hoe gaat onze gemeente maatwerk leveren qua aandacht voor diversiteit in beleid en uitvoering?

Lees meer tips en mogelijkheden in de [Regenbooggids voor gemeenten](#).

### STAP 2. Organiseer expertise

In veel gemeenten vormen de sociale wijkteams het centrale punt in de uitvoering van het beleid voor zorg en ondersteuning. Zij bestaan vooral uit generalisten, die snel kunnen inschatten wat nodig is. Het is wenselijk dat de leden van sociale wijkteams algemene kennis hebben over de situatie van LHBTI-personen. Ook is het belangrijk dat zij zicht hebben op de demografische samenstelling van een buurt en mogelijke signalen en incidenten rondom LHBTI-inwoners. Door rekening

te houden met factoren als leeftijdsopbouw (veel jongeren of juist veel ouderen), onveiligheidsgevoelens, feitelijke onveiligheid en sociale uitsluiting kan een wijkteam tijdig en adequaat zicht krijgen op problemen die zich voordoen op wijkniveau.

Niet elke sociaal werker, jongerenwerker of verpleegkundige weet hoe hij of zij problemen van LHBTI-personen kan signaleren en aanpakken. Sterker nog, ook onder professionals kunnen vooroordelen bestaan over LHBTI-personen. Als je in de gemeente het welzijn van LHBTI-inwoners wilt bevorderen, is het belangrijk dat ook hulpverleners, baliemedewerkers en leerkrachten kennis hebben over homoseksuele, lesbische of biseksuele gevoelens en transgender en intersekse personen. Professionals die op de hoogte zijn van de belangrijkste problemen, bijvoorbeeld rondom de coming out van jongeren of dreigende eenzaamheid van ouderen, en weten hoe ze daarover het gesprek aan kunnen gaan en eventuele hulp kunnen

inzetten, zijn beter in staat ook LHBTI-inwoners te ondersteunen.

#### Handelingsverlegenheid

Vaak leeft bij professionals het idee dat relaties, seks en genderidentiteit te persoonlijk zijn om te bespreken. Zij kunnen daarom handelingsverlegenheid ervaren bij het bespreken van seksuele oriëntatie, genderidentiteit en -expressie. Ze zijn bang om de ander te beledigen of teveel vragen te stellen. Toch kan het bespreekbaar maken van LHBTI-gevoelens helpen bij het oplossen van problemen. Als er problemen door ontstaan op de voetbalclub of in de klas bijvoorbeeld. Een professional die LHBTI-gevoelens dan niet bespreekbaar maakt krijgt geen volledig beeld van wat er speelt en kan hierdoor mogelijke andere problemen over het hoofd zien. De vraag is dus: hoe bespreek je het op een respectvolle manier die de ander daadwerkelijk helpt?

### Goed voorbeeld: regionale samenwerking in Zeeland

In Zeeland voeren de drie Regenbooggemeenten Goes, Middelburg en Vlissingen gezamenlijk het LHBT-beleid uit. De uitvoering van het beleid is in handen van één uitvoerder op provinciaal niveau, het Anti Discriminatie Bureau Zeeland, in samenwerking met COC Zeeland en het LHBT Netwerk Zeeland. De positie van jonge LHBT-personen is een speerpunt binnen de provincie. Vanuit het programma wordt daarom samengewerkt met Zorg Advies teams, de GGD Zeeland en de Centra voor Jeugd en Gezin. De activiteiten binnen het project richten zich op vier pijlers: een veilige schoolomgeving, professionele hulpverlening, een LHBT-sociaal netwerk met ontmoetingsmogelijkheden voor LHBT-jongeren, en ouders die accepteren dat hun kind lesbisch, homoseksueel, biseksueel of transgender is.



Er zijn verschillende organisaties die mee kunnen denken over het bevorderen van deskundigheid op dit gebied. Op de website [www.movisie.nl/lhbtemanciatie](http://www.movisie.nl/lhbtemanciatie) vind je in de toolkit verschillende methodes en aanbieders.

Movisie ontwikkelt momenteel meerdere online modules voor professionals:

- Hoe ondersteun je LHBTI-cliënten?
- Aandacht voor transgender gevoelens bij cliënten
- Biculturele LHBTI-personen ondersteunen (te verschijnen medio 2018)
- LHBTI-ouderen ondersteunen (te verschijnen medio 2018)

### STAP 3. Leg contact met belangenorganisaties

Een lokale belangenorganisatie kan de vragen en behoeften van LHBTI-inwoners voor de gemeente helpen zichtbaar maken. Deze organisaties kunnen de gemeente ook helpen expertise op het gebied van LHBTI op te bouwen. In de afgelopen jaren hebben LHBTI-belangenorganisaties hiertoe een relatie opgebouwd met de gemeente.

De belangenorganisaties kunnen deze rol ook vervullen in relatie tot het wijkteam. Zij kunnen het wijkteam informeren over de (sociale en veiligheids-) situatie van LHBTI-personen in gemeente en wijk, knelpunten aangeven en mede helpen oplossen, en onderdeel zijn van lokale netwerken om hulp en ondersteuning voor LHBTI-personen te organiseren.



Ook kunnen belangenorganisaties in gesprek met het wijkteam inzicht bieden in de specifieke behoeften van de LHBTI-doelgroep. Zij kunnen het wijkteam laten zien welke partijen er in de omgeving beschikbaar zijn die ondersteuning kunnen bieden als deze binnen het wijkteam niet beschikbaar is, of waar deze buiten de opdracht van het wijkteam ligt.

### STAP 4. Werk regionaal samen

In Nederland zijn ongeveer 50 Regenbooggemeenten, die zich actief inzetten voor de ondersteuning en acceptatie van hun LHBTI-inwoners. In deze gemeenten is vaak al kennis en expertise over LHBTI-groepen aanwezig die ook regionaal

bruikbaar is. Onderdeel van een regionale uitwisseling kan bijvoorbeeld een goed bijgehouden roze sociale kaart zijn. Hierin kunnen ook de namen van experts worden opgenomen die door de gemeenten geconsulteerd kunnen worden, bijvoorbeeld over de positie van kwetsbare groepen als LHBTI-ouderen of -jongeren. Wanneer het om specifiekere doelgroepen gaat, zoals transgender jongeren, biculturele LHBTI-personen of lesbische ouderen, is het helemaal van belang dat gemeenten regionaal samenwerken. Denk bijvoorbeeld aan gezamenlijke informatieverstrekking aan scholen en huisartsen of een gezamenlijke inkoop van transgenderzorg. Bepaalde specialismen zijn mogelijk alleen buiten de gemeenten georganiseerd. Zo zijn er landelijk slechts een aantal genderpoli's en specifieke hulporganisaties voor transgender personen zoals PsyQ. Ook zijn er maar twee Veilige Havens en l-psy locaties, plekken waar biculturele en islamitische LHBTI-personen terecht kunnen als zij in de knel zitten. Het is belangrijk is dat hulpverleners in sociale wijkteams weten welk aanbod er in de eigen regio al dan niet beschikbaar is en hoe ze aanvullende expertise in kunnen schakelen.

Bert Frings, wethouder zorg en welzijn in Nijmegen: 'Als wethouder heb ik de gemeentelijke taken qua omvang enorm zien toenemen. Regionale samenwerking biedt kansen, vooral voor kleine gemeenten, om het aanbod voor LHBTI-inwoners gezamenlijk te organiseren. Voor kleine gemeenten is het niet altijd haalbaar om dit zelfstandig op te zetten. Andersom biedt regionale samenwerking kansen om aandacht voor LHBTI's op plaatsen te krijgen waar dit tot nu toe niet aanwezig was.'



## Ketenaanpak huiselijk geweld

In de Wmo en de Jeugdwet heeft het tegengaan van huiselijk geweld een duidelijke plek gekregen. Wat betekent dit voor LHBTI-inwoners? Om gebruik te maken van het reguliere hulp- en ondersteuningsaanbod moeten LHBTI-personen wel het vertrouwen hebben dat het aanbod voor hen openstaat en geschikt en veilig is. Als gemeente kun je daarom in je communicatie benadrukken dat dat inderdaad het geval is. Daarnaast is het essentieel dat deskundigheid en sensitiviteit rondom seksuele en genderdiversiteit aanwezig is in de hele ketenaanpak van huiselijk geweld.

### Geweld in afhankelijkheidsrelaties speelt ook in LHBTI-relaties

Wanneer het over huiselijk geweld gaat, denkt men meestal aan heteroseksuele relaties en gezinnen. Hoewel er nog weinig onderzoek is gedaan naar de aard en omvang van (ex-)partnergeweld in LHBTI-relaties, is al wel bekend dat het net zo vaak voorkomt als bij heteroseksuele stellen. Toch doen relatief weinig LHBTI-personen een beroep op hulpverlening of opvang, net zo min als dat zij aangifte bij de politie doen. Doordat hulpverleners geweld in afhankelijkheidsrelaties vaak als een thema tussen man en vrouw zien, wordt geweld in lesbische en homoseksuele relaties minder snel erkend. Gemeentelijke voorzieningen en het aanbod dat gericht is op de preventie en aanpak van partnergeweld lijken LHBTI-personen minder goed te bereiken.

### Geweld tegen kinderen en jongeren

LHBTI-jongeren uit sterk religieuze gezinnen lopen vaker het risico dat ouders of familieleden geweld tegen hen gebruiken vanwege hun seksuele voorkeur of genderidentiteit. Het gaat onder andere om gezinnen waar de familie-eer belangrijk is: door uit te komen voor LHBTI-gevoelens schendt het kind in hun ogen de eer van de familie. Er kan sprake zijn van bedreigingen, gedwongen genezingsrituelen, huwelijksdwang, fysiek geweld en zelfs moord. Maar ook in gezinnen waar de familie-eer geen rol speelt kan er sprake zijn van kindermishandeling. Bijvoorbeeld omdat kinderen zich te 'vrouwelijk' of te 'manneel' gedragen in de ogen van de ouders of broers en zussen. Ook kan er geweld worden gebruikt in een poging de seksuele voorkeur of genderidentiteit van het kind of de jongere te veranderen. Als gemeente is het belangrijk om de deskundigheid op het gebied van LHBTI te bevorderen van professionals die kindermishandeling en eengerelateerd geweld aanpakken.

## LHBTI in de ketenaanpak

Iedere regio heeft een ketenaanpak ontwikkeld van huiselijk en/of eengerelateerd geweld. Het is van belang om seksuele en genderdiversiteit hierin te integreren. Dat geldt dus zowel voor het thema geweld in afhankelijkheids- of liefdesrelaties, als voor geweld dat gerelateerd is aan LHBTI-gevoelens en -uitingen. Denk hierbij aan de volgende punten:

- Beschrijf in de bestaande protocollen of richtlijnen binnen de ketenaanpak van huiselijk en eengerelateerd geweld duidelijk op welke manier er aandacht is voor seksuele en genderdiversiteit en voor de doelgroep met LHBTI-gevoelens.
- Integreer aandacht voor seksuele en genderdiversiteit in de instrumenten die worden gebruikt in de aanpak van huiselijk en eengerelateerd geweld, zoals risicotaxatie-instrumenten.
- Zorg voor deskundigheidsbevordering voor professionals over seksuele en genderdiversiteit en huiselijk en eengerelateerd geweld. Het gaat daarbij om voldoende kennis over interculturele en LHBTI-specifieke hulpverlening en scholing of training over de aanpak van huiselijk en eengerelateerd geweld in relatie tot seksuele diversiteit.
- Zorg voor voldoende veilige opvangplekken voor LHBTI-personen. Dit kan binnen de reguliere opvang zijn (vrouwenopvang, mannenopvang, crisisopvang) of op specifieke opvangplekken (zoals Veilige Haven). Het gaat daarbij niet alleen om opvangplekken voor volwassen LHBTI-personen, maar ook voor minderjarige jongeren.
- Laat LHBTI-organisaties deelnemen aan het ketenoverleg huiselijk en eengerelateerd geweld of zorg dat ze worden geraadpleegd.
- Geef specifieke aandacht aan het bespreekbaar maken van seksuele en genderdiversiteit in de preventie van huiselijk en eengerelateerd geweld.

In de Regenbooggids voor gemeenten lees je meer over deze ketenaanpak en hoe je als gemeente aandacht kunt hebben voor LHBTI-personen bij het tegengaan van huiselijk en seksueel geweld.



## Meer lezen over inclusief beleid met aandacht voor LHBTI-inwoners?

Deze handreiking is onderdeel van een serie handreikingen over LHBTI, het inrichten van wijkteams en andere relevante thema's voor het sociaal domein. Je kunt de andere handreikingen vinden op [www.movisie.nl/lhbt-emancipatie](http://www.movisie.nl/lhbt-emancipatie)

Movisie werkt ook aan de ontwikkeling van (effectieve) interventies. Kijk hiervoor op: [www.movisie.nl/databanken](http://www.movisie.nl/databanken)



## Colofon

**Auteurs:** E. Boss

**Redactie:** Rinske Bijl

**Fotografie:** 123rf (p.1, p.14), Jasper Rens van Es (p.8), Dianne van der Velden (p.16)

**Illustraties:** Ontwerpburo Suggestie & illusie

**Vormgeving:** Ontwerpburo Suggestie & illusie

**Downloaden:** [www.movisie.nl/publicaties](http://www.movisie.nl/publicaties)

Utrecht, april 2018



kennis en aanpak van  
sociale vraagstukken

© MOVISIE, kennis en aanpak van sociale vraagstukken, 2018  
Postbus 19129 \* 3501 DC Utrecht  
T 030 789 20 00 \* [info@movisie.nl](mailto:info@movisie.nl)

Deze publicatie is mogelijk gemaakt door financiering van het ministerie van VWS.