



Duurzaam aandacht voor LHBT-burgers in uw gemeente

Hoe zorgen Regenbooggemeenten ervoor dat ook na 2017 de aandacht voor LHBT-bewoners duurzaam verankerd is? Deze handreiking biedt tips en adviezen hoe u in uw gemeente aandacht voor LHBT's kunt verduurzamen door het een plek te geven binnen andere activiteiten. En er is nog veel meer mogelijk: als stimulator, facilitator en opdrachtgever in het sociaal domein kan de gemeente inzetten op activiteiten die bijdragen aan de sociale acceptatie en veiligheid van LHBT-burgers.

Hoe u dit doet leest u in deze handreiking.





In deze handreiking

Regenboogsteden hebben LHBT doelgroep in het vizier	2
Aandacht in het beleidsproces	4
Gemeente heeft belangrijke voorbeeldfunctie	6
De gemeente als opdrachtgever	7
Gemeente als stimulator en facilitator van burgerinitiatieven	8
De gemeente als samenwerkingspartner	9
Zicht op effecten van beleid en inzet	11
Meer lezen	12



Regenboogsteden hebben LHBT doelgroep in het vizier

Ruim veertig Nederlandse gemeenten zijn actief in het vergroten van veiligheid en sociale acceptatie van lesbische vrouwen, homoseksuele mannen, biseksuelen en transgender personen (LHBT) in hun gemeente. Zij maken beleid en zetten activiteiten op in het bestrijden van discriminatie, het bevorderen van een veilige leefomgeving, voorlichting in het onderwijs, het vergroten van weerbaarheid en het verbeteren van de toegankelijkheid van sportverenigingen. Tot juni 2017 worden deze gemeenten door Movisie ondersteund en geadviseerd in het kader van het programma Regenboogsteden. Deelnemende gemeenten ontvangen tot juni 2017 extra financiering vanuit het ministerie van Onderwijs, Cultuur en Wetenschap (OCW) om lokaal activiteitenprogramma's uit te laten voeren.

Stel vooraf vast welk verschil gerealiseerd moet worden om te kunnen meten of een aanpak of methode werkt.

Werken aan effectief beleid voor LHBT's. Hoe kan je als gemeente sturen op kwaliteit?

Het meten van effect van projecten en activiteiten krijgt steeds meer aandacht. Hoe weet u als gemeente of de gewenste maatschappelijke verbetering echt gerealiseerd wordt?

Gemeenten geven opdracht aan organisaties om activiteiten en projecten uit te voeren die bijdragen aan het realiseren van hun beleidsdoelen. Bijvoorbeeld het vergroten van de veiligheid en sociale acceptatie van LHBT's. Er wordt steeds meer aandacht gegeven aan het effect van de activiteiten en projecten die worden gefinancierd. Om te kunnen meten of een aanpak of methode werkt, is het van belang dat gemeenten en organisaties al vooraf aan het uitvoeringsproces vaststellen welk verschil na afloop gerealiseerd moet worden. Dit vraagt ook om monitoring en gerichte evaluatie, om te weten of het gewenste effect van bepaalde activiteiten ook bereikt is. Ook is het gezamenlijk bijstellen en verbeteren van de kwaliteit van de uitvoering een belangrijk hulpmiddel om de kwaliteit van de uitvoering en daarmee de effectiviteit van beleid te verhogen.

Meer lezen over hoe u als gemeente aan de slag kan met kwaliteit en indicatoren? Lees de brochure *Kwaliteitsbeleid in de Wmo* www.movisie.nl/publicaties/concrete-outcome-gedragen-indicatoren

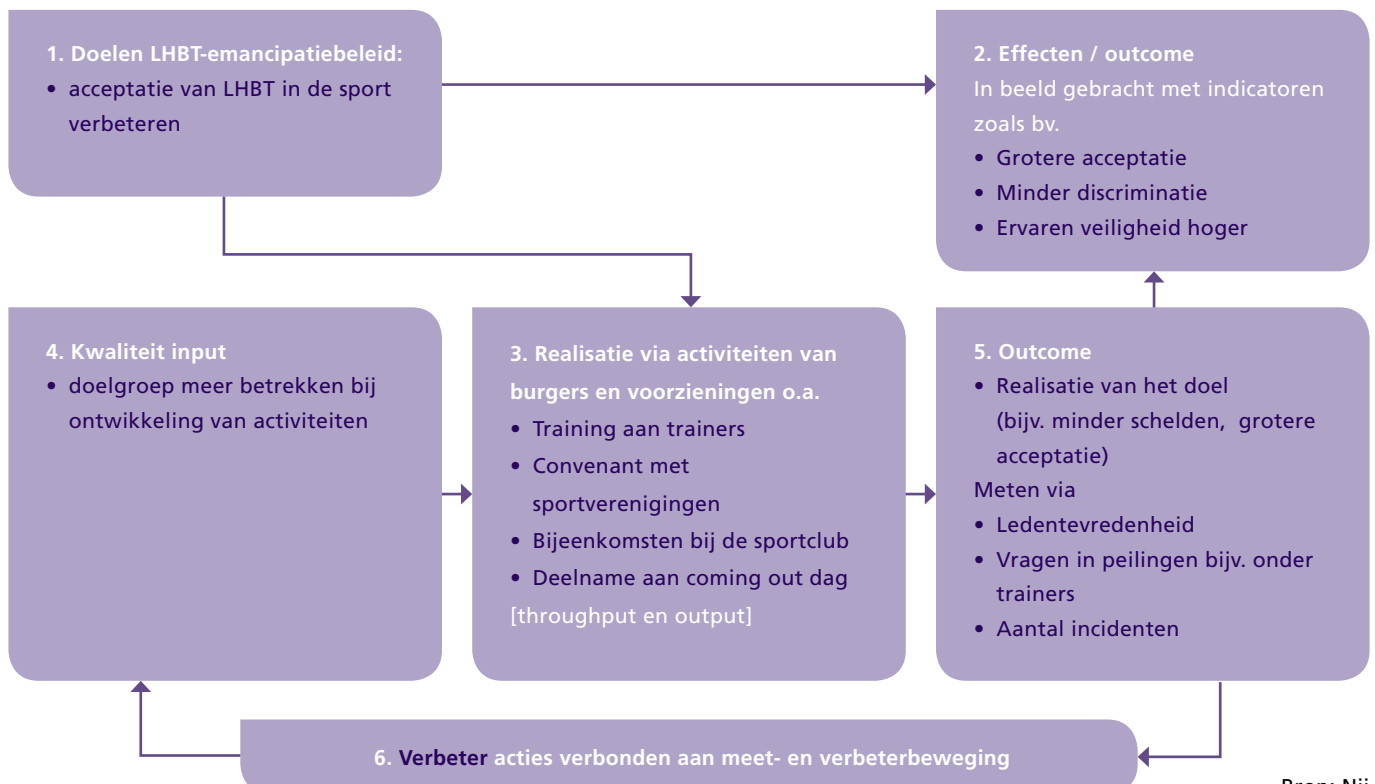
DUURZAAM AANDACHT VOOR LHBT-BURGERS IN UW GEMEENTE

In onderstaand model zijn de verbanden tussen gemeentelijk beleid en sturing en de kwaliteit van organisaties en uitvoering inzichtelijk gemaakt.

Gemeentelijk beleid en de kwaliteitscyclus



Gemeentelijk beleid en de kwaliteitscyclus ingevuld met voorbeeld sport



Bron: Nji



Wat werkt om sociale acceptatie te bevorderen?

Voor het Europese onderzoeksproject 'Do the right thing' zijn vier werkwijzen getoetst op het effect dat ze bereiken in het bevorderen van sociale acceptatie van LHBT's. Er is gefocust op vier werkwijzen: theater en film, raadspelletjes, kennisoverdracht en dialoogbijeenvakomen. De eerste werkwijze, film en theater, komt het meest positief naar voren uit onderzoek. Het gaat om films en theaterstukken die empathie voor homoseksuelen wekken bij de heteroseksuele kijker. Ze laten de moeilijke situaties zien waarin de personages terecht komen omdat zij uitgesloten, gepest of

gediscrimineerd worden of omdat hun homoseksualiteit niet (volledig) wordt geaccepteerd.

Kennis over het effect van bepaalde methodes helpen gemeenten en uitvoerders om aan het begin van een traject te kiezen voor een aanpak en het bepalen van voorwaarden voor de uitvoering.

Meer weten over het onderzoek Do the Right Thing?

www.movisie.nl/publicaties/do-right-thing

Aandacht in het beleidsproces

Om structureel aandacht te blijven besteden aan de positie van LHBT-burgers, biedt inbedding in het algemeen beleid van de gemeente de beste kansen. Door aandacht voor LHBT-burgers op te nemen in het collegeprogramma vindt mainstreaming van beleid plaats en kunnen meerdere aspecten van LHBT-beleid ingebed worden in andere programma's. Vervolgens kan dit worden uitgewerkt in de verschillende beleidsterreinen waaronder leefbaarheid, sociale veiligheid, gezondheid, jeugd en onderwijs. Zo kan LHBT-beleid worden opgenomen in de lokale educatieve agenda, in het sportbeleid of in het veiligheidsbeleid. Andere mogelijkheden zijn het opnemen in de jaarlijkse Voorjaarsnota of het oormerken van budget tijdens de begrotingsbehandelingen. Lokaal LHBT-beleid kan ook worden vastgelegd in een specifieke uitvoerings- of beleidsnotitie of in een actieprogramma. Een koppeling aan bestaande nota's maakt het gehele beleid sterker. Denk bijvoorbeeld aan een koppeling tussen het Wmo-beleid en het beleid vanuit de Jeugdwet gericht op de jeugdhulpverlening.

Regie door de wethouder of beleidsambtenaar

Een gevaar van mainstreaming is dat zichtbaarheid van roze beleid verdwijnt doordat het opgaat in het integrale beleid. Een verantwoordelijk persoon in de vorm van een wethouder of beleidsambtenaar is essentieel voor de regierol vanuit de gemeente. De gemeenteraad heeft op deze manier een vaste aanspreekpersoon die in het college of in de raad regelmatig

aan de orde stellen hoe in beleidsvoorstellen rekening gehouden wordt met seksuele diversiteit. Voor de continuïteit en het overzicht zorgt het plaatsen van aandacht voor LHBT onder een passend beleidsterrein ervoor dat dit niet een voortdurend verschuivende post is, maar dat het een taak wordt van een ambtenaar met ervaring op dit beleidsterrein en met een stevige positie binnen de gemeente.

Gemeente Amsterdam

Op 17 maart 2014 ondertekenden verschillende lokale politieke partijen voorafgaand aan de lokale verkiezing van 2014 het Roze Stembusakkoord Amsterdam. Met dit plan wil de gemeenteraad realiseren dat Amsterdammers, ongeacht hun seksuele oriëntatie en genderidentiteit, in een veilige en tolerante leefomgeving wonen. Het Roze Stembusakkoord is leidraad in de strijd tegen discriminatie en voor inclusie van de Roze Amsterdammers. De Uitvoering Roze Agenda bestrijkt negen domeinen binnen verschillende beleidsp portefeuilles zoals o.a. Zorg, Veiligheid, Sport en Jeugd. Deze Uitvoering Roze Agenda is tot stand gekomen op basis van vele gesprekken en meerdere bijeenkomsten met LHBTI-vertegenwoordigers en -organisaties, algemene instellingen, raadsleden en ambtenaren. In 2015 is gezamenlijk met al deze partijen de uitvoeringsagenda opgesteld.

‘In Zaanstad krijgen de politie en sociale wijkteams trainingen aangeboden over de problemen waar LHBT’s mee te maken kunnen hebben.’

Burgemeester Geke Faber,
Zaanstad

Gemeente Nijmegen

De gemeente Nijmegen is zich ervan bewust dat inclusief willen werken niet automatisch leidt tot het bereiken van alle doelgroepen. Het herkenbaar en vindbaar zijn voor alle Nijmegenaren, ongeacht hun seksuele geaardheid en culturele achtergrond, vraagt voortdurende inzet. In 2016 wordt dit thema met hernieuwd elan geagendeerd. Zo staat in de gemeentelijke opdracht voor de welzijnsorganisaties en MEE dat in hun werkwijze en verantwoording bijzondere aandacht is voor gender- en seksuele diversiteit. De welzijnspartners zijn samen verantwoordelijk voor de instandhoudingrealisatie van de sociale wijkteams en de Informatie en Advieslijn. Dit is het eerste portaal waar bewoners met al hun vragen en problemen terecht kunnen. Wanneer er behoefte is aan ondersteuning en zorg, wordt de vraag doorverwezen naar het sociale wijkteam. In het scholingsprogramma voor de professionals en vrijwilligers is sensitiviteit voor diversiteit een vast onderdeel.

Tips:

- Borg aandacht voor LHBT doelgroepen in collegeprogramma's bij de verkiezingen in 2018.
- Combineer aandacht voor LHBT in inclusief beleid met verantwoordelijk wethouder of ambtenaar die LHBT als specifiek speerpunt heeft
- Zorg voor collegevoorstellen rond afspraken, zoals het vlagprotocol voor Coming Out Dag
- Verbind LHBT-vraagstukken/-beleid met andere onderwerpen, zoals onderwijs, diversiteit en integratie
- Agendeer LHBT beleid bij de burgemeester in het kader van veiligheid. Zorg dat in het veiligheidsbeleid of in het discriminatiebeleid duidelijk aandacht gevraagd wordt voor de positie van LHBT's. U kunt in het convenant veilige school aandacht vragen voor de situatie van LHBT-jongeren. Bekijk wat sociale wijkteams kunnen doen in de vroegsignalering van onveilige situaties in de wijk. Bespreek incidenten waarbij de veiligheid van LHBT's in geding is in het Regionaal Discriminatie Overleg (RDO) van Politie, Openbaar Ministerie en Anti-discriminatie bureaus. Zorg voor een goede en snelle informatievoorziening naar alle betrokken partijen.





Gemeente heeft belangrijke voorbeeldfunctie

Er zijn verschillende manieren om te laten zien dat LHBT's zichzelf kunnen zijn in uw gemeente. Maak in uw communicatie zichtbaar dat de diversiteit van inwoners (h)erkent wordt.

Door LHBT-informatie op te nemen in de diverse communicatiekanalen van de gemeente wordt voor bewoners zichtbaar dat de gemeente er belang aan hecht dat LHBT's zichzelf kunnen zijn in de stad.

U kunt ook de deskundigheid over (seksuele en gender) diversiteit bij eigen medewerkers agenderen. Denk hierbij aan een training van (loket) medewerkers in de bejegening van cliënten. Of u werkt met formulieren die rekening houden met seksuele en genderdiversiteit. Daarnaast kan de gemeente een belangrijke rol spelen in het verbinden en agenderen van dit thema bij organisaties: Zorg voor kennis naar doorverwijzingsmogelijkheden bij hulpverleners, bijvoorbeeld via een Roze sociale kaart. Dit zijn simpele manieren om als gemeente uit te stralen dat er aandacht is voor verschillen onder inwoners.

Profilering van LHBT-activiteiten en -informatie

Er zijn verschillende mogelijkheden om LHBT-beleid zichtbaar te maken op de gemeentelijke website. Bijvoorbeeld met een aparte LHBT-pagina of door links te plaatsen naar lokale belangenorganisaties en ontmoetingsgelegenheden in de gemeente. Het kan ook door foto's van niet traditionele relaties te plaatsen op gemeentelijke website. Daarbij is actieve deelname van de gemeente aan LHBT-specifieke dagen bij uitstek een moment om persaandacht te vragen en LHBT-aandacht lokaal zichtbaar te maken.

Gemeente Amersfoort

De gemeente Amersfoort heeft in haar meerjarig beleidskader voor het Sociaal Domein aandacht voor diversiteit. Uit het beleidskader: *Er is een grote diversiteit onder Amersfoorters als het gaat om leeftijd, godsdienst, levensovertuiging, politieke gezindheid, herkomst, geestelijke of fysieke beperking(en), geslacht, seksuele voorkeur en bijvoorbeeld de samenstelling van het huishouden en de sociaaleconomische status. Het wijkteam houdt daar rekening mee in de zoektocht met de cliënt of het huishouden naar de juiste oplossing, de juiste zorg en ondersteuning* (pagina 16, Meerjarig beleidskader Sociaal Domein 2015-2018). Ter illustratie is het verhaal van Willem (75) toegevoegd, die alleen woont na het overlijden van zijn partner Jacob. Willems casus geeft inzicht in de specifieke situatie en de ondersteuningsbehoefte waar het wijkteam aandacht voor moet hebben om hem effectieve ondersteuning te bieden.

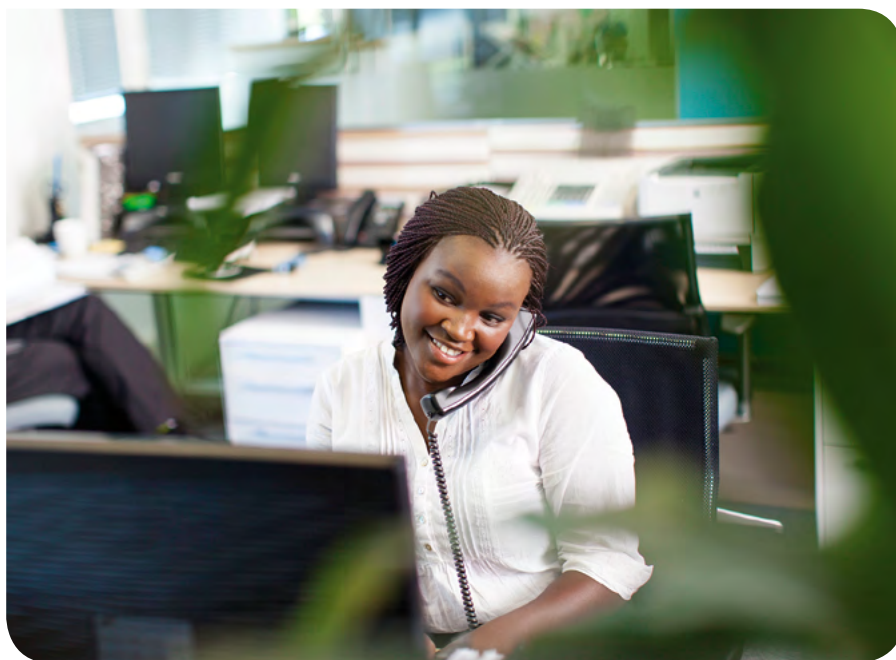
Tips

- Neem LHBT-informatie op in de informatievoorziening bij de balie en op de website van de gemeente.
- Train en ondersteun loketmedewerkers Wmo en medewerkers sociale wijkteams in bejegening en sensitiviteit voor LHBT-burgers.
- Zorg ervoor dat formulieren en formele documenten zoals trouwboekjes uitgaan van seksuele diversiteit.
- Maak samen met belangenorganisaties een 'Roze sociale kaart'. Zorg dat medewerkers aan het loket en in het sociale wijkteam op de hoogte zijn en kunnen doorverwijzen.
- Bezoek als wethouder de vrijwilligersactiviteiten van een LHBT-belangenorganisatie en nodig de pers hiervoor uit.
- Stimuleer in het eigen HRM-beleid aandacht voor diversiteit. De organisatie Workplacepride zet zich in voor acceptatie van LHBT's op de werkvloer. Kijk voor meer info en inspiratie op <http://workplacepride.org/wie-zijn-wij/>



De gemeente als opdrachtgever

De gemeente is een belangrijke opdrachtgever van aanbieders van zorg en welzijn. Met de uitbreiding van de Wmo is de invloed van gemeenten op de uitvoering van hulp en ondersteuning aan kwetsbare burgers nog groter geworden. Hier liggen veel kansen om als gemeente te zorgen dat hulpverleners in de benadering naar cliënten rekening houden met seksuele en genderdiversiteit. In veel gemeenten worden door professionals keukentafelgesprekken gevoerd met kwetsbare burgers en biedt het sociaal wijkteam laagdrempelige zorg en ondersteuning. De gemeente kan ervoor zorgdragen dat deze professionals toegerust worden met kennis over seksuele en genderdiversiteit. Ook kan er gekeken worden of specifieke eisen gesteld worden bij aanbestedingen of in de budgetsubsidievoorwaarden. Het is wenselijk dat andere professionals en vrijwilligers die hierbij betrokken zijn specifieke kennis hebben over LHBT en aandacht hebben voor LHBT-problema-



tiëk. Ditzelfde geldt voor organisaties die jeugdhulp bieden in het kader van de nieuwe Jeugdwet. Zijn jeugdhulpverleners toegerust op jongeren met coming out-problemen? En hoe wordt door hen omgegaan met homovijandigheid door probleemjongeren?

Verankeren aandacht voor LHBT groepen in financiële processen

In aanbestedingsprocedures en bij (beleid gestuurde) contractfinanciering kunnen eisen gesteld worden, hoe uitvoerende organisaties, hun professionals en vrijwilligers rekening houden met seksuele diversiteit. Is er binnen de organisatie LHBT-deskundigheid en -sensitiviteit? Wat doen organisaties in het zichtbaar maken van diversiteit in hun communicatie en aanbod naar cliënten? Hebben organisaties aandacht voor de open houding van hun eigen medewerkers? Zijn er trainingen voor medewerkers? Wordt in het klanttevredenheidsonderzoek van de organisatie aandacht besteed aan diversiteit? Door afspraken vast te leggen in contracten vormen ze ook een punt

van aandacht bij de verantwoording. De gemeente kan zelf expertise op lokaal niveau organiseren door een organisatie te vragen hulpverleners te trainen.

Tips bij inkoop en kwaliteitsbeleid

Gun uzelf (en anderen) de tijd om te ontwikkelen en te leren

- Formuleer een gemeenschappelijk doel met aanbieders van zorg en ondersteuning.
- Vraag om onderbouwing van verwachte effecten bij activiteiten.
- Stimuleer gebruik van 'bewezen' interventies.
- Spreek af dat aanbieders hun outcome (de impact van hun resultaten) gaan meten.
- Gebruik cijfers in gesprekken over kwaliteit. Gebruik deze cijfers om te werken aan kwaliteitsverbetering.
- Ontwikkel eigenaarschap voor indicatoren. Hoe ga je evalueren en meten wat je doet?
- Benut de mogelijkheden om samen te leren en effectiviteit en kwaliteit van aanpakken te verbeteren.

Gemeente Amersfoort

De gemeente Amersfoort heeft aandacht voor diversiteit verankerd in haar Uitvoeringsprogramma Jeugd. Dit is gekoppeld aan het maatschappelijke doel: acceptatie van, waardering en respect voor diversiteit en verscheidenheid. Seksuele diversiteit is hierbij ook een thema. Amersfoort wil hiermee bereiken dat alle betrokken partnerorganisaties rekening houden met diversiteit onder medewerkers, kinderen en verzorgers. Partners dragen zorg voor een veilige en kansrijke omgeving voor de hele doelgroep die gebruikt maakt van onderwijs en zorg.



Gemeente als stimulator en facilitator van burgerinitiatieven

Gemeenten investeren veel in de inzet en participatie van hun burgers. Van deze burgers zijn zo'n 4 tot 7% bewoners homoseksueel, lesbisch of biseksueel. 3,9% heeft ambivalente gevoelens over hun genderidentiteit. Deze bewoners zijn als individu nauwelijks zichtbaar, maar regelmatig wél in (roze) zelforganisaties. Deze organisaties zijn vaak heel actief en betrokken. De ontmoetingsactiviteiten die zij organiseren hebben een belangrijke meerwaarde in het stimuleren van eigen kracht en zelfredzaamheid van LHBT's. Daarnaast hebben zij een belangrijke functie in het geven van voorlichting en

het werken aan sociale acceptatie. Het uitvoeren van beleid in samenspraak met belangenorganisaties is een belangrijke voorwaarde voor duurzaam beleid.

Actieve betrokkenheid van deze organisaties waarborgt dat het beleid aansluit bij die zaken die daadwerkelijk voor burgers van belang zijn en het stimuleert de inzet van LHBT-burgers. Zij zijn voor de gemeente een belangrijke partner in het vormgeven en uitvoeren van het beleid. De gemeente kan belangenorganisaties ondersteunen bij netwerkvorming en het versterken van de organisaties. In een

aantal situaties kunnen belangenorganisaties gefinancierd worden uit het reguliere beleid of op een andere manier ondersteund worden.

Tips:

- Betrek zoveel mogelijk actieve burgers, belangenpartijen en organisaties om gezamenlijk te bepalen wat er nodig is om LHBT's in de gemeente te ondersteunen.
- Wijs belangenorganisaties op deelname aan formele vormen van participatie zoals wijkraden, adviesraden of de Wmo raad.



- Laat zien dat de gemeente activiteiten van belangenorganisaties en actieve burgers waardeert. Zorg bijvoorbeeld dat in regulier waarderingsbeleid voor vrijwilligers ook aandacht is voor 'roze' organisaties.
- Faciliteer en ondersteun 'roze' burgerinitiatieven, bijvoorbeeld door beschikbaar stellen van faciliteiten of ondersteunen van promotie via gemeentelijke kanalen.

Gemeente Schiedam

Begin dit jaar organiseerde gemeente Schiedam in het stadhuis een klankbordbijeenkomst voor betrokken Schiedammers, Schiedamse zelforganisaties, gemeenteambtenaren en professionele organisaties. Gezamenlijk met alle betrokkenen werd een 'LHBT-actieplan' opgesteld voor de komende drie jaar (2015 - 2017). De regiegroep LHBT adviseert het college over de verstrekking van budget voor de uitvoering van activiteiten om de veiligheid, weerbaarheid en sociale acceptatie van LHBT's te bevorderen. Deze regiegroep is samengesteld uit Schiedammers die vanuit hun eigen (professionele) achtergrond zich in willen zetten voor de LHBT's in hun gemeente. Leden van de regiegroep kunnen zelf geen beroep doen op het LHBT-budget. De gemeente is verantwoordelijk voor het toekennen van de subsidie aan organisaties. De regiegroep kijkt mee op basis van de kaders die de gemeente samen met de regiegroep heeft vastgesteld. Zo werkt Schiedam aan een samenleving waarin respect voor elkaar centraal staat.

De gemeente als samenwerkingspartner

De ontwikkelingen in het sociale domein hebben in veel regio's voor samenwerkingsverbanden tussen gemeenten gezorgd. Gemeenten ontwikkelen samen beleidsvisies en organiseren gezamenlijk de inkoop van zorg en dienstverlening. Deze samenwerkingsverbanden bieden mogelijkheden om aandacht voor veiligheid en sociale acceptatie van LHBT's regionaal te agenderen. Maar ook verschillende Regenbooggemeenten zoeken de samenwerking rond specifiek LHBT-beleid. In Limburg wordt in vier gemeenten de voorlichting op scholen op eenzelfde manier vormgegeven. In het noorden werken gemeenten en uitvoeringspartijen uit Groningen, Súdwest-Fryslân, Leeuwarden en Assen samen rond veiligheid. Deze samenwerkingen leiden naast kostenbesparing ook tot uitwisseling van expertise en kwaliteitsverbetering.

Zeeland

De Zeeuwse Regenbooggemeenten spannen zich gezamenlijk in om aandacht te vragen voor de verhoogde kans op suïcide onder LHBT-jongeren en hun positie op scholen en in de jeugdhulp. Hiervoor maken zij gebruik van het overleg tussen de wethouders van Zorg en Welzijn, die gezamenlijk in een overleg bij elkaar komen. Door een presentatie tijdens dit overleg, het aanbieden van handreikingen rond LHBT-beleid en het bezoeken van de verschillende wethouders in de omringende Zeeuwse gemeenten hopen de beleidsmedewerkers van de huidige Regenbooggemeenten in de provincie aandacht te krijgen voor specifieke ondersteuningsvragen van LHBT-burgers. De gemeenten stimuleren en faciliteren ook de oprichting van een LHBT netwerk Zeeland om de eigen kracht en zelfredzaamheid te versterken. Zorg- en welzijnsorganisaties, belangenorganisaties en alle geïnteresseerde partijen uit de gehele provincie kunnen zich hierbij aansluiten.



Tips

Gebruik de argumenten van andere Regenbooggemeenten om andere gemeenten te stimuleren aandacht te hebben voor LHBT-beleid.

Een aantal argumenten:

- Maatschappelijk klimaat van tolerantie en verdraagzaamheid van LHBT's verbeteren.
- Streven naar een inclusieve samenleving met ruimte voor diversiteit.
- Inzetten op veiligheid van LHBT's achter de voordeur en in de openbare ruimte.
- Tegengaan van discriminatie op grond van geaardheid.
- Internationaal aandacht vragen voor rechten van LHBT's.
- Bevorderen van weerbaarheid van LHBT-burgers.
- Intimidatie en geweld tegen homo's bestrijden.
- Gemeente wil herkenbaar zijn voor alle burgers zonder onderscheid.
- Verhogen aangifte en meldingsbereidheid van discriminatie en geweld.
- Bijdragen aan een veilige schoolomgeving.
- Recht op gelijke behandeling.

'De stoplichten laten zien dat Utrecht een veelzijdige stad is en iedere keer dat je bij zo'n stoplicht staat kun je dat ook weer even in gedachten nemen.'

Wethouder Kees Geldof,
Utrecht.

Zicht op effecten van beleid en inzet

Hoe weet u of alle inzet en activiteiten voor LHBT's effect hebben? Is er meer tolerantie en acceptatie voor LHBT-burgers gerealiseerd door specifiek beleid? Gemeenten hebben belang om de effecten van beleid ook daadwerkelijk in beeld te krijgen. Hiervoor zijn verschillende instrumenten voorhanden. Zo zijn er reguliere burgeronderzoeken, GGD peilingen, jeugdmonitors en wordt verslag gedaan van meldingen bij de politie en anti-discriminatievoorzieningen. Deze monitoren bieden een goed aanknopingspunt voor vragen over seksuele diversiteit. Dat gebeurt helaas nog te weinig. Door te vragen naar de seksuele voorkeur van respondenten krijgt de gemeente zicht op de omvang, problematiek en mogelijkheden van deze groep burgers. De vraagstelling over seksuele diversiteit en genderidentiteit hangt vooral af van het doel dat de gemeente met de monitor beoogt. Ook aan wie de gemeente vervolgens deze vragen stelt en hoe deze dan het beste worden geformuleerd. Meer hierover leest u in de handreiking Gemeentelijke monitoren en LHBT.

Tips

- Agendeer vragen over seksuele en genderdiversiteit in onderzoeken. Informeer bij collega's welke onderzoeken gepland staan, zoals leefbaarheid of buurtparticipatie.
- Zorg ervoor dat in reguliere stadpeilingen gevraagd wordt naar de seksuele en genderidentiteit van deelnemers. Zo maakt u inzichtelijk hoe LHBT-burgers specifieke thema's als veiligheid en participatiemogelijkheden evalueren.
- Maak gebruik van regulier gezondheidsonderzoek van de GGD om ook de gezondheid van LHBT's in beeld te krijgen.

GGD onderzoek regio Nijmegen

Door onderzoek van de GGD Gelderland-Zuid heeft de gemeente Nijmegen concreet inzicht op de effecten van het programma 'Schools Out', dat zij sinds 2002 aanbieden op scholen. De GGD doet elke vier jaar onderzoek naar gezondheid en welzijn bij jongeren in de regio. De GGD gebruikt een elektronische vragenlijst (E-movo). Deze wordt afgenomen onder leerlingen in het voortgezet onderwijs. In de E-movo zijn specifieke vragen opgenomen over seksuele diversiteit. De resultaten geven inzicht in zowel de mate van tolerantie van leerlingen ten opzichte van seksuele diversiteit als inzicht in hoe veilig de school naar mening van de leerlingen is voor LHBT's. Uit het Emovo onderzoek van 2011, blijkt een significante verbetering van de positieve norm t.o.v. 2007 en 2003 en ook een betere score t.o.v. regio's en scholen waar geen SchoolsOUT is uitgevoerd. Het onderzoek werd uitgevoerd onder alle jongeren in klas 2 en klas 4 van het voortgezet onderwijs.





Blik op de toekomst: gemeenteraadsverkiezingen 2018

Gemeenten als Alkmaar, Amsterdam, Utrecht en Amersfoort hebben nu al LHBT-beleid opgenomen in hun college-programma. Politiek draagvlak is hierbij belangrijk. Lokale belangenorganisaties kunnen invloed uitoefenen om LHBT-agendapunten op te nemen in de verkiezingsprogramma's van politieke partijen. Hoe duidelijker de LHBT-agendapunten geformuleerd zijn, hoe groter de kans dat deze onderdeel worden van coalitiebesprekingen en uiteindelijk terugkomen in het beleid. Verschillende LHBT-belangenorganisaties hebben hiertoe bijvoorbeeld met lokale politieke partijen een zogeheten 'roze stembusakkoord' gesloten, waarover meer informatie op pagina 4 van deze handreiking.

Meer lezen

- [Feiten en cijfers op een rij](#)
- [Gratis LHBT beleid](#)
- [Communiceer uw LHBT beleid](#)
- [Gemeentelijke monitoren en LHBT](#)
- [Veiligheidsbeleid voor LHBT's](#)

Transities in sociaal domein bieden kansen

In de afgelopen jaren is dankzij gezamenlijke inspanningen al veel voor LHBT's verbeterd. De transities in het sociaal domein bieden kansen om deze inspanning in te bedden in integraal beleid. Tegelijkertijd zijn er door de bezuinigingen nieuwe risico's ontstaan voor LHBT-burgers. Bepaalde kenmerken maken dat onder LHBT's meer kwetsbare burgers voorkomen dan onder andere groepen. Zij hebben bijvoorbeeld een minder groot netwerk, zij hebben meestal minder mantelzorgers, en zij hebben vaker last van psychische problemen. Uit onderzoek blijkt daarnaast dat homojongeren zich op school niet veilig genoeg voelen om uit te komen voor hun homoseksualiteit en dat de kans op suïcide bij LHBT-jongeren veel hoger is dan bij hun hetero leeftijdgenoten. Ook voor roze ouderen is de kans op vereenzaming en psychische problemen groter. De mogelijkheden van de gemeente om in integraal beleid in het sociale domein iets te doen voor deze groepen is met de decentralisaties veel groter geworden. Dit is het moment voor gemeenten om de kans betere zorg en ondersteuning te bieden aan LHBT burgers optimaal te benutten.

Lees meer:

www.movisie.nl/publicaties/handreiking-lhbt-emancipatie-drie-decentralisaties

Bron

- Kuyper, L. 2018 *Opvattingen over seksuele en genderdiversiteit in Nederland en Europa*. Den Haag: Sociaal en Cultureel Planbureau.

Colofon

Auteur: Else-Marije Boss en Els Meijsen

Eindredactie: Communicatie Movisie

Fotografie: Dianne van der Velden, Jasper Rens van Es,
123rf en iStock

Vormgeving: Ontwerpburo Suggestie & illusie

Drukwerk: Drukkerij LibertasPascal

Downloaden: www.movisie.nl/publicaties

Utrecht, Augustus 2018 (update)



kennis en aanpak van
sociale vraagstukken

© MOVISIE, kennis en aanpak van sociale vraagstukken, 2016

Postbus 19129 * 3501 DC Utrecht

T 030 789 20 00 * info@movisie.nl

Deze publicatie is mogelijk gemaakt door financiering van het ministerie van OCW.