

# Gemeentelijke monitoren en LHBTI

Waarom is het zo belangrijk om aandacht te besteden aan lesbische vrouwen, homoseksuele mannen, biseksuelen, transgender en interseksuele personen (LHBTI's)? Ten eerste omdat LHBTI's een grote groep inwoners van de gemeente zijn en daarnaast omdat een deel van hen kwetsbaar is. Een gemeente van enige omvang heeft al gauw enkele duizenden 'seksueel- of genderdiverse' burgers. Veel gemeenten zijn zich daar niet van bewust, maar ook deze gemeenten kunnen vragen krijgen van en over hun (LHBTI) burgers. Om die goed te kunnen beantwoorden is het goed als de gemeente zicht heeft op de leefsituatie en eventuele problemen van LHBTI-burgers. Een monitor is een goed instrument om dit in beeld te krijgen.





## In deze handreiking

Wat weet een gemeente van haar LHBTI-burgers?	2
Gerichte vragen over diversiteit	4
Beleidsmatige consequenties van monitoronderzoek	6
Voorbeeldvragen over seksuele diversiteit	9
Voorbeeldvragen voor de jeugdmonitor	10
Impact & outcome	10
Bronnen	12



## Wat weet een gemeente van haar LHBTI-burgers?

Gemeentebesturen spreken in hun collegeprogramma's doelstellingen voor de programmaperiode af. Deze doelstellingen worden steeds vaker cijfermatig omschreven, bijvoorbeeld als een stijging

van het percentage gezonde inwoners, of in een daling van de armoede. Veel gemeenten maken ter onderbouwing van de cijfers gebruik van monitoren. Het rijk heeft enkele monitoren verplicht

gesteld, maar het staat gemeenten vrij om monitoren op te zetten op alle beleidsterreinen waarover zij meer informatie willen. Kortom: door te monitoren kan inzicht worden opgedaan in wat er speelt



We schrijven hier over LHBTI-beleid, met een I van intersekse achter de eerder bekende afkorting LHBT. Intersekse is een paraplueterm voor diverse aangeboren condities waarbij iemands chromosomale, gonadale (geslachtsklieren) of anatomische geslacht verschilt van de norm. Net als bij LHBT's spelen er voor intersekse personen kwesties rond identificatie, zichtbaarheid, schaamte en stigma. Movisie kiest er daarom voor de om I toe te voegen en daarmee te stimuleren dat gemeenten ook oog krijgen voor deze groep, met het besef dat het niet zo makkelijk is om intersekse personen te bereiken en te bedienen in de lokale politiek (Meijssen, 2017).

## Vier dimensies in onderzoek naar seksuele diversiteit

Heeft u de mogelijkheid om in de monitor meerdere vragen op te nemen over seksuele diversiteit en wilt u toetsen hoe het ervoor staat met de acceptatie onder de bevolking? Neem dan stellingen op die betrekking hebben op de volgende vier dimensies:

- Algemene acceptatie;
- Gelijke rechten;
- Reacties op seksuele diversiteit in de naaste omgeving;
- Reacties op zichtbaarheid van seksuele diversiteit in het openbaar.

De algemene acceptatie van seksuele diversiteit ligt in Nederland doorgaans zeer hoog. Maar met het oog op het volgen van (demografische) ontwikkelingen in de tijd, is het wenselijk deze dimensie periodiek in monitoronderzoek mee te nemen.

Het ligt ook voor de hand om te vragen naar gelijkberechtiging van LHBTI's: vinden de ondervraagden het goed dat LHBTI's gelijke rechten hebben? Onderzoek laat zien dat nog altijd substantiële groepen in de bevolking daar moeite mee hebben. Stellingen over LHBTI's in de naaste omgeving, en de zichtbaarheid van seksuele- en genderdiversiteit in het openbaar zijn daarom ook belangrijk. Hoe openlijk kunnen LHBTI's uiting geven aan hun seksuele gerichtheid? Wat vindt men bijvoorbeeld van twee mannen of twee vrouwen die elkaar in het openbaar zoenen (vergeleken met een hetero koppel)? Hoe zou men reageren op een transgender-buurman of -vrouw? (Kuyper, 2017)

in de gemeente, wat kan bijdragen aan de volgende punten (VNG):

- signaleren, sturen en beleid herformuleren;
- de gemeenteraad én de burger voorzien van (verantwoordings)informatie;
- leren door gemeentelijke prestaties te beoordelen en te vergelijken.

Er bestaan honderden verschillende monitoren. Het *Overzicht meetinstrumenten en monitoren sociaal domein* is te vinden op [www.vng.nl](http://www.vng.nl) Monitoren bieden een prima aanknopingspunt voor vragen over seksuele- en genderdiversiteit, maar in de praktijk gebeurt dat nog weinig. Dat is jammer, want het toevoegen van

een simpele achtergrondvraag naar seksuele voorkeur en gender identiteit levert bruikbare gegevens op. Het kan namelijk verschillen tussen LHBTI's en niet-LHBTI's belichten. Een voorbeeld hiervan is de veiligheidsmonitor. Deze monitor neemt het rijk landelijk af, maar gemeenten hebben de mogelijkheid zich 'in te kopen' en de monitor onder meer burgers te laten afnemen. Ook is er de mogelijkheid om vragen toe te voegen. De landelijke veiligheidsmonitor vraagt sinds 2012 ook naar de seksuele oriëntatie van de respondent. Daarmee zijn er nu gegevens over LHBTI-burgers uit een representatieve steekproef van de Nederlandse bevolking. Deze cijfers

tonen bovendien aan dat LHBTI's veel vaker het slachtoffer worden van allerlei vormen van criminaliteit (Kuyper, 2017).

Vragen over seksuele diversiteit leiden niet tot minder respons op een enquête



## Gerichte vragen over diversiteit

Het is niet verstandig om in een monitor plompverloren de vraag te stellen: Bent u homoseksueel? Dat kan negatieve reacties oproepen bij respondenten, en het is ook niet altijd duidelijk wat hun antwoorden kunnen betekenen. Het luistert nauw wat men precies moet vragen om zinvolle resultaten te krijgen. Alleen al omdat er verschillende definities van seksuele diversiteit bestaan, zijn er ook verschillende vragen mogelijk om daarover iets te meten bij burgers van een gemeente.

Allereerst is het belangrijk dat de gemeente zich realiseert dat iemands seksuele gedrag vaak niet automatisch overeenkomt met iemands seksuele voor-

keur of identiteit. Men kan zich hetero voelen – of voor de buitenwereld een heteroseksuele leefstijl hebben – maar toch regelmatig seksueel contact met mensen van hetzelfde geslacht hebben. Bij het opstellen van een vragenlijst is het dus goed om te bedenken wat de gemeente van welke groep wil weten: zijn dat zaken rond leefstijl (verlangen, relaties, sociale contacten en/of zelfbenoeming), seksuele voorkeur (identiteit) of seksueel gedrag? Sinds enkele jaren is het gebruikelijk om in de monitoren ook naar de situatie van transgender personen te vragen. Er bestaan vele termen waarmee transgender personen zich identificeren, maar de meest gebruikte algemene definitie voor

In Nederland is 4 tot 6 procent van de mensen homoseksueel, lesbisch of biseksueel. 3,9 procent van de bevolking identificeert zich niet eenduidig met één van de twee geslachten "man" of "vrouw". 0,6 procent heeft een genderidentiteit van het andere geslacht dan dat bij de geboorte werd toegewezen, en wenst hiervoor (deels) een behandeling.

transgender is: *Een paraplueterm voor mensen wiens genderidentiteit en/of -expressie anders is dan het geslacht dat bij hun geboorte werd genoteerd. Deze term omvat een spectrum aan genderdiverse mensen, waaronder transgender mannen, transgender vrouwen, crossdressers en vele anderen die zich niet (enkel) identificeren als man of vrouw* (Kuyper, 2017).

### Vragen rondom genderdiversiteit

Bijna alle vragenlijsten kennen een verplichte vraag naar geslacht, met vaak maar twee mogelijke antwoorden: "man" of "vrouw". Deze tweedeling representeert echter niet de realiteit van ongeveer 3,9 procent van de bevolking. Deze mensen identificeren zich niet eenduidig met het geslacht "man" of "vrouw". Bied daarom altijd een derde antwoordoptie aan, bijvoorbeeld 'anders', 'anders, namelijk.....' of stel de vraag naar de genderidentiteit op de volgende manier:

**Hoe werd u bij geboorte ingeschreven bij de burgerlijke stand?**

1. Als jongen
2. Als meisje

Een kleine groep mensen voelt zich niet (helemaal) thuis bij het geslacht waar ze mee zijn geboren. Dat wordt ook wel 'transgender' genoemd. De volgende vraag gaat niet over hoe u geboren bent, maar over wat u volgens uw gevoel bent. Volgens uw gevoel bent u:

1. Man (of jongen)
2. Vrouw (of meisje)
3. Deels man, deels vrouw
4. Geen man en ook geen vrouw
5. Dat weet ik (nog) niet
6. Anders

Bovenstaande vragen dienen dan wel altijd samen gesteld te worden en niet los van elkaar.

### Seksuele oriëntatie

'Seksuele geaardheid' is een ouderwetse term die steeds minder wordt gebruikt. In het algemeen gebruikt men tegenwoordig het begrip 'seksuele oriëntatie', hoewel de term 'seksuele gerichtheid' ook vaak in juridische of psychologische literatuur voorkomt. De term 'seksuele voorkeur' zou kunnen impliceren dat er sprake is van een bewuste en expliciete keuze, terwijl dit element *ontbreekt* in de term 'seksuele gerichtheid'.

### Wanneer stel je welke vraag?

De vraagstelling over seksuele diversiteit en genderidentiteit hangt vooral af van het doel dat de gemeente met de monitor beoogt. Een paar voorbeelden:

- Ten behoeve van de veiligheidsmonitor kan men denken aan vragen die men stelt aan een zo groot mogelijke groep,

die zichzelf definieert als seksueel divers in leefstijl, en/of identiteit en/of seksuele gerichtheid: een vraag uitsluitend naar gedrag zou in dit geval niet de gewenste informatie opleveren, en wellicht ook extra weerstand oproepen.

- Ten behoeve van de gezondheidsmonitor is seksueel gedrag juist relevant, omdat dit de voornaamste variabele is bij seksueel overdraagbare aandoeningen.
- Voor een inschatting van de psychische gezondheid is een vraag die vooral inzoomt op zelfbenoeming en verlangens van belang.
- Wil de gemeente inschatten hoeveel jongeren LHBTI zijn en welke problemen zij ondervinden, is het belangrijk om de groep te definiëren naar identiteit, verlangen én gedrag, omdat de identiteit van jongeren vaak nog niet uitgekristalliseerd is. Ook hun ervaringen van uitsluiting kunnen te maken hebben met identiteit en gedrag. Soms is er maar ruimte voor één vraag over seksuele oriëntatie. Zeker in dat geval moet de gemeente zich van tevoren goed oriënteren op het doel van de vraag. Wat wil de gemeente precies weten?

Gestandaardiseerde vragen maken een lokale monitor landelijk vergelijkbaar

Ook de plek van de vraag in een enquête is belangrijk. Een vraag over de seksuele oriëntatie van de respondent zelf kan het beste aan het einde van de vragenlijst worden gesteld, tussen andere demografische variabelen. Respondenten zullen de vraag dan als minder intimiderend ervaren.



## Aselecte steekproef of convenience sample?

Aan wie stelt de gemeente vervolgens die vragen? Als men volgens bepaalde criteria willekeurig personen vraagt mee te doen, gaat het om een aselecte steekproef. Vaak is echter het aantal mensen dat niet mee wil doen vrij groot: de non-respons van zulke steekproeven ligt tussen de 40 en 60 procent. Hiermee bestaat het

risico dat het onderzoek geen betrouwbare cijfers oplevert over kleine groepen mensen. Om die reden verspreidt men vaak vragenlijsten onder een doelgroep via een oproep in relevante media. Ook kan men respondenten vragen de vragenlijsten onder vrienden en kennissen te verspreiden, de zogenaamde sneeuw-



balmethode. Op dit soort *convenience samples* reageren vaak alleen mensen die hoger opgeleid zijn of bepaalde gebeurtenissen (bijvoorbeeld op het gebied van discriminatie) hebben meegemaakt die ze willen melden. Keuzenkamp en Fernee vergeleken in 2011 een aselechte populatie uit een groter panelonderzoek met een *convenience sample* en concludeerden dat er grote verschillen tussen beide groepen bestonden. Het *convenience sample* telde bijvoorbeeld meer vrouwen, jongeren, homoseksuele mannen en personen die al uit kast zijn. Ook bleken de respondenten vaker negatieve reacties te hebben gehad op hun voorkeur en vaker depressieve gevoelens te hebben (Keuzenkamp & Fernee, 2011).

## Vraag over seksuele diversiteit leidt niet tot lagere respons

Vaak wordt gedacht dat het opnemen van een vraag over seksuele diversiteit leidt tot een lagere respons. Dit is echter nooit bewezen. De formulering van de vraag is overigens wel van belang. GGD Amsterdam vroeg in de gezondheidsmonitor niet direct naar seksuele diversiteit maar naar de richting van seksuele verlangens op een schaal met vijf mogelijkheden. Nadat de respondent het eigen geslacht had aangegeven, vroeg de GGD:

In het algemeen, voelt u zich seksueel aangetrokken...

1. uitsluitend tot vrouwen
2. overwegend tot vrouwen
3. zowel tot vrouwen als tot mannen
4. overwegend tot mannen
5. uitsluitend tot mannen

Deze vragen werden in 2008 voorgelegd aan alle 1.736 respondenten van de gezondheidsmonitor. 1.681 van hen – dat is 97 procent – gaf er (bruikbaar) antwoord op. In de steekproef zaten Amsterdammers van 16-54 jaar, uitgesplitst naar leeftijd en etniciteit. Er was een oververtegenwoordiging van Turkse en Marokkaanse Amsterdammers. In 2012 werd de vraag opnieuw voorgelegd, aan alle leeftijden, en waren het vooral de ouderen die hier geen antwoord op gaven.

## Beleidsmatige consequenties monitoronderzoek

Gegevens over het aantal en de spreiding van LHBTI-burgers vormen belangrijke beleidsinformatie voor de gemeente, zeker ook na de decentralisaties. Een monitorvraag naar seksuele diversiteit is daarmee vergelijkbaar met specifieke vragen naar andere doelgroepen zoals ouderen en vrouwen. Als LHBTI's bijvoorbeeld sterk verspreid over de gemeente of regio wonen, kan dat gevolgen hebben voor een aanbod voor kwetsbare LHBTI's. Wonen zij meer geconcentreerd dan kan het sociale wijkteam bijvoorbeeld ervaringen met discriminatie of behoefte aan contact met andere LHBTI's meenemen in het gesprek over benodigde ondersteuning. Vereiste is daarbij wel dat medewerkers van het wijkteam

voldoende op de hoogte zijn van de leefsituatie en behoeften van LHBTI's.

### Lokale monitoren rond leefbaarheid en welzijn

Onder uiteenlopende namen als burgerpanel, stadspanel of digipanel zetten sommige gemeenten een monitorinstrument in om burgers te vragen naar leefbaarheid, veiligheid en welzijn. De antwoorden kunnen opgenomen worden in de door het rijk verplichte integratiemonitor. Voor een gemeente zijn deze monitoren bij uitstek het instrument om de leefsituatie van LHBTI-burgers te beoordelen. Zo kan de gemeente vragen naar de subjectieve beleving en de positie van LHBTI-burgers, en daarnaast naar de acceptatie van seksuele

diversiteit onder de algemene bevolking, wat natuurlijk andere resultaten oplevert. Het inzetten van dit instrument hoeft nauwelijks extra geld te kosten, en het levert veel nuttige inzichten op.

De gemeente Haarlem voerde in 2016 een interessant experiment uit om binnen het bestaande digipanel een scheiding aan te brengen tussen LHBT en niet-LHBT respondenten. Op deze manier kunnen de antwoorden van beide groepen met elkaar vergeleken worden. Willen deze uitkomsten representatief zijn, dan vereisen ze een sensitieve statistische behandeling. Op welke onderwerpen kan de gemeente doorvragen naar seksuele diversiteit? Een paar voorbeelden:

- Leefbaarheid van buurten: voelen LHBTI's zich in gelijke mate als andere inwoners thuis in buurten of is er sprake van sociale uitsluiting? De antwoorden op een dergelijke vraag kunnen aanleiding zijn tot kritische vragen aan buurtinstellingen en buurtregisseurs.
- Veiligheid en overlast: voelen LHBTI's zich veilig in hun buurt, overdag én 's nachts? Is er sprake van pesten door buurtbewoners of andere vormen van overlast? Is seksuele voorkeur een reden tot bedreiging? Worden LHBTI's vaker slachtoffer van geweld dan andere groeperingen, en zo ja: waar speelt dit geweld zich af? De antwoorden op deze vragen kunnen aanleiding zijn tot aanpassing van de openbare ruimte, tot extra aandacht van de politie of tot een gerichte samenwerking tussen organisaties die een rol hebben bij veiligheid.
- Deelname aan sport, vrijwilligerswerk, sociale contacten: hoe zit het met de participatie van LHBTI's in (brede, clubgerichte) sport en vrije tijd? Antwoorden op vragen hierover kunnen leiden tot de aanpak van discriminatie of machogedrag in sportorganisaties, of tot ondersteuning van LHBTI-sportverenigingen.



## In de gezondheidsmonitor

De Wet Collectieve Preventie Volksgezondheid stelt het vierjaarlijks opstellen van een lokale nota over de volksgezondheid verplicht. Gemeenten maken ter voorbereiding van deze nota vaak gebruik van een gezondheidsmonitor. Deze levert informatie op over gezondheid, ziekte en sterfte van de bevolking en laat de samenhang zien met onder andere leefstijlfactoren en sociaaleconomische omstandigheden. De gezondheidsmonitor besteedt aandacht aan de gezondheidstoestand van jongeren, migranten, ouderen, aan knelpunten in de zorg en aan enkele specifieke aandachtsgroepen zoals bijvoorbeeld dak- en thuislozen. Maar bij relevante leefstijlfactoren was tot nu toe in deze

monitor veelal geen aandacht voor seksuele diversiteit. De gemeente zou op dit gebied vragen kunnen stellen over:

- Seksueel gedrag: lopen LHBTI's en (andere) mannen die seks hebben met mannen verhoogde risico's op hiv/soa en op geweld, al dan niet binnen de relatie? Antwoorden op deze vragen kunnen aanleiding zijn tot een specifieke paragraaf in het beleidsplan van de GGD. Ook kunnen ze leiden tot vragen van de gemeente of GGD aan de lokale hulpverleningsnetwerken.
- De context van seksueel gedrag: hoe, waar en onder welke omstandigheden lopen mannen die seks hebben met mannen risico's op hiv/soa? Gaat het

om mannen die zichzelf benoemen als homo? En welk risico op hiv en soa lopen lesbische en biseksuele vrouwen? Lopen transgenders andere risico's dan deze groepen en zo ja, welke? Onder welke omstandigheden en op welke plaatsen vindt onveilige seks plaats? Antwoorden op deze vragen bieden informatie om het preventiebeleid gericht vorm te geven. In 2012 verscheen de eerste 'Gezondheidsmonitor GGD's, CBS en RIVM'. Het CBS en 28 GGD's verzamelden gegevens onder bijna 400.000 inwoners van 19 jaar en ouder. Het CBS en de GGD's hebben een basisset met onderwerpen afgesproken waar zij dezelfde vragen over stellen.



## In de jeugdmonitor

Verschillende steden en provincies kennen een jeugdmonitor. In sommige steden stelt de gemeente eens in de twee of vier jaar een rapport op, op basis van verzamelde statistische gegevens. Andere gemeenten houden een enquête of spreken regelmatig met een panel jongeren. Opvallend is dat het in jeugdmonitoren zelden of nooit over seksualiteit gaat. Wel vragen sommige gemeenten naar opvattingen onder jongeren, bijvoorbeeld over seksuele diversiteit.

Opvallend is dat het in jeugdmonitoren zelden of nooit over seksualiteit gaat.

**Welke onderwerpen geven een beter inzicht in de situatie van LHBTI-jongeren?**  
Een paar voorbeelden:

- Pesten en gevoel van onveiligheid: voelen LHBTI-jongeren zich veilig op school en op straat? Hoe staan heteroseksuele jongeren tegenover seksuele diversiteit? Wat voor sfeer heeft dat tot gevolg? De antwoorden op dergelijke vragen geven aan of het noodzakelijk is aandacht te besteden aan seksuele diversiteit in een buurt of op een school.
- Sociale omgang: hoe gaan heteroseksuele jongeren om met LHBTI-jongeren? Vergelijkbare vragen kan men stellen over omgang tussen jongeren van verschillende culturen en de omgang tussen jongens en meisjes. De antwoorden geven aan of men via scholen en jongerenwerk moet werken aan het omgangsklimaat.
- Opvattingen over seksualiteit en veilig vrijen, antwoorden op dergelijke vragen kunnen aanleiding geven tot lokaal toegesneden hiv/soa-preventiecampagnes. Vooral jongens (ook transgender jongeren) die seks hebben met jongens lopen een verhoogd risico, terwijl er geen onderwijsmateriaal bestaat dat daar aandacht aan besteedt.
- Negatieve ervaringen als gevolg van het LHBTI-zijn, leiden tot depressie en een vergroot risico op suicide. Uit onderzoek van het SCP (Kuyper 2015) blijkt dat LHBTI-jongeren 4,5 keer zo vaak zelfmoordpoging doen dan niet LHBTI-jongeren.



## Voorbeeldvragen over seksuele diversiteit

In de afgelopen jaren is in monitor-onderzoek geëxperimenteerd met verschillende vragen over seksuele diversiteit. Al deze vragen gaan over één of meer van de categorieën *ervaringen, zelfbenoeming, gedrag, verlangen of identiteit*. Dat gebeurt in de regel door aan de respondent te vragen zich in één van vijf of zes antwoordcategorieën in te delen.

Vragen over seksuele diversiteit leiden niet tot minder respons op een enquête



### LHB ervaringen (gedrag, verlangen en identiteit)

- Heeft u in het verleden ooit lichamelijke aantrekking gevoeld tot een seksegenoot?
- Bent u ooit verliefd geweest op een seksegenoot?
- Heeft u ooit gedacht lesbisch/homoseksueel/biseksueel te zijn?
- Heeft u ooit seks gehad met een seksegenoot?
- Heeft u meer dan incidenteel seks gehad?
- Bestaat het gevoel van aantrekking nu nog?
- Voelt u zich nu (overwegend) lesbisch/homoseksueel/biseksueel?
- Geen antwoord

### Identiteit (seksuele zelfbenoeming naar huidige gedragsvoorkeur)

- Uitsluitend lesbisch/homoseksueel/biseksueel
- Vrijwel uitsluitend heteroseksueel
- Overwegend heteroseksueel
- Even hetero- als lesbisch/homoseksueel/biseksueel
- Overwegend lesbisch/homoseksueel/biseksueel
- Vrijwel uitsluitend lesbisch/homoseksueel/biseksueel
- Uitsluitend lesbisch/homoseksueel/biseksueel
- Geen antwoord

### Gedrag

Heeft u in het afgelopen halfjaar seksuele contacten gehad met:

- vrouwen
- mannen

- beiden
- geen van beiden
- Weet niet/anders
- Geen antwoord

### Seksuele gerichtheid

Tot wie voelt u zich seksueel aangetrokken?

- Alleen tot mannen
- Vooral tot mannen, maar ook tot vrouwen
- Net zo veel tot mannen als tot vrouwen
- Vooral tot vrouwen, maar ook tot mannen
- Alleen tot vrouwen
- Niet tot mannen en ook niet tot vrouwen
- Dat weet ik (nog) niet/anders
- Geen antwoord



# Voorbeeldvragen voor de jeugdmonitor

## Sociale acceptatie van LHBTI-jongeren

De GGD's hebben zich in principe te houden aan de standaardvragen (basisvragen en facultatieve vragen). Daar zitten al vragen over sociale acceptatie bij. De vragen hieronder geeft een indicatie voor de sociale acceptatie van LHBTI-jongeren. Dergelijk gestandaardiseerde vragen hebben bovendien als voordeel dat

de gegevens uit een lokale monitor vergelijkbaar zijn met landelijk onderzoek, zodat men kan meten of de eigen gemeente onder of boven het landelijk gemiddelde scoort. De vragen zijn ook praktisch bruikbaar op scholen.

### 1. Wat vind je van de volgende situaties?

	Zeer goed	Goed	Niet goed, niet slecht	Niet goed	Helemaal verkeerd
a Een jongen en een meisje zoenen met elkaar op het schoolplein/op straat					
b Twee meisjes zoenen met elkaar op het schoolplein/op straat					
c Twee jongens zoenen met elkaar op het schoolplein/op straat					

### 2. Als een jongen of een meisje op jouw school homoseksueel, biseksueel of lesbisch is, denk je dan dat diegene dat op school eerlijk zou kunnen vertellen?

- a Ja, tegen iedereen op school
- b Ja, maar alleen tegen zijn of haar vrienden
- c Nee
- d Dat weet ik niet

## Impact & Outcome

Steeds vaker wordt door de overheid gevraagd naar de resultaten van gesubsidieerde projecten. Dat is niet anders in de projecten gericht op het vergroten van sociale acceptatie van LHBTI's. In het traject van Impact & outcome, waarover Movisie in het voorjaar van 2019 een aparte handreiking uitbrengt, gaat het over het effect dat activiteiten of beleid hebben op de sociale acceptatie van LHBTI's. Dit vraagt om een andere meetlat en soms ook om

andere meetinstrumenten dan nu worden gebruikt.

Via een proces van meten op outcome, kan Movisie gemeenten helpen en toerusten om samen met de partners scherper het gewenste effect formuleren en de daarbij behorende activiteiten te benoemen. Gemeenten kunnen dan mét de huidige maatschappelijke partners/ uitvoerders van activiteiten in gezamenlijk

eigenaarschap komen tot een set activiteiten die bijdraagt aan het gewenste maatschappelijk resultaat, zodat beter geleerd kan worden uit het verleden en het beleid en het programma bijgesteld kunnen worden. Omdat outcomegericht werken en sturen nieuw is voor alle gemeenten op alle domeinen, kunnen de Regenboogsteden nog niet meeliften op initiatieven en outcome monitoring elders in de gemeentelijke organisatie. Wel is

het een landelijke trend bij gemeenten en maatschappelijke partners om meer outcomegericht te werken en passend bij de transformatie te willen sturen op maatschappelijk resultaat in het sociaal domein.

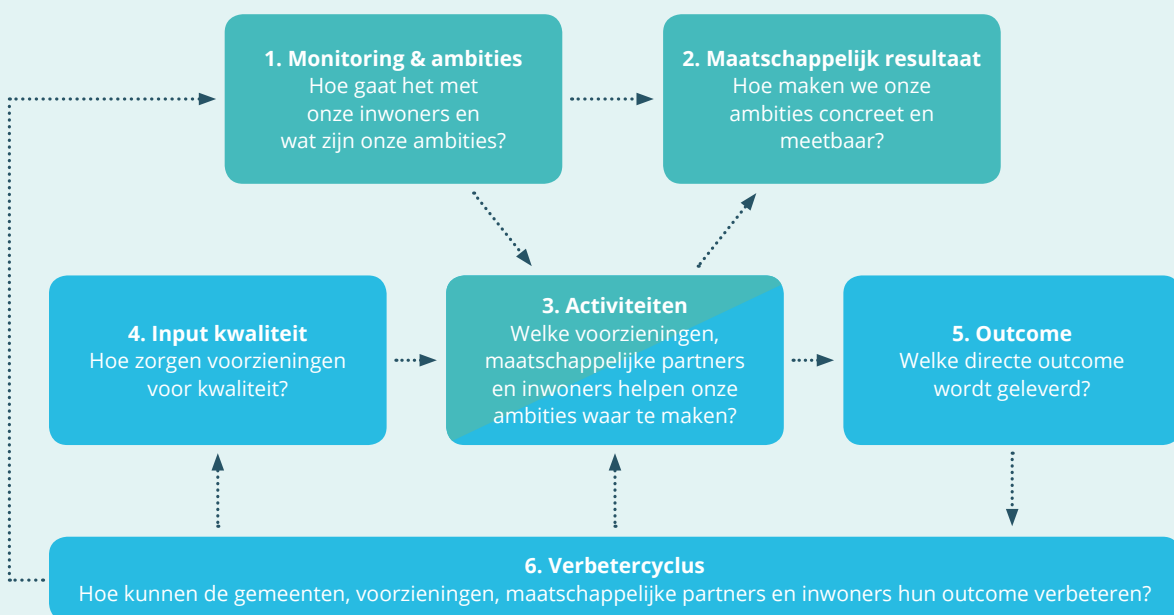
**Voorbeeld:** voorlichting op scholen. Niet het aantal voorlichtingen op scholen is de meetlat voor succes, maar het effect dat deze voorlichtingen hebben op de sociale acceptatie van LHBTI's. En de wijze waarop voorlichtingen worden ingericht.

Zo blijkt uit eerder onderzoek van Movisie dat het inzetten op empathie een belangrijke voorwaarde is voor het verbeteren van de acceptatie van LHBTI's. Indicatoren voor een effectieve inzet zijn bijvoorbeeld het gevoel bij leerlingen open te kunnen praten over hun seksuele voorkeur of de mate waarin LHBTI-bewoordingen negatief worden gebruikt in en om school. Dat betekent dat al bij de keuze voor een bepaalde voorlichtingsmethode de gemeente bepaalde richtlijnen kan hanteren om tot een hogere effectiviteit te komen

(Felten, 2016). Bijvoorbeeld door bij de start criteria op te stellen voor uitvoerders of door een gezamenlijk proces te starten, om kwaliteitsverbetering van een aanpak te komen, door rekening te houden met werkzame elementen. Dit vraagt om een andere meetlat en soms ook om andere meetinstrumenten. Aan de hand van het kwaliteitskompas (zie onderstaande afbeelding) is het voor gemeenten mogelijk om in beleid meer outcomegericht aan de slag te gaan.



## Kwaliteitskompas - Zicht en grip op het sociaal domein





## Bronnen

- Keuzenkamp, S. & Fernee, H. (2011). *Selectiviteit van de Roze Vragenlijst. Een vergelijking met paneldata*. Paper voor de Dag van de Sociologie op 26 mei 2011 in Gent.
- Keuzenkamp, S. (2012) *Worden wie je bent*. Den Haag: SCP
- Kuyper, L. & Bakker, F. (2006). *De houding ten opzichte van homoseksualiteit. Een beschrijvende literatuurstudie*. Den Haag: SCP.
- Kuyper, L. (2015) *Jongeren en seksuele oriëntatie*. Den Haag: SCP
- Kuyper, L. (2017) *Transgender personen in Nederland*. Den Haag: SCP.
- Kuyper, L. (2017) *LHBT monitor 2016, tweede herziene versie*, Den Haag: SCP.
- Meijssen, et al. (2017) *Regenbooggids voor Gemeenten*. Movisie, Utrecht.
- Moons, E. (2013). Homoseksuelen voelen zich onveilig en zijn vaker slachtoffer, *CBS webmagazine*, 24 juni 2013.
- Movisie & TransitieBureau Wmo (2014). *Overzicht meetinstrumenten en monitoren sociaal domein*. Te vinden op [www.vng.nl](http://www.vng.nl) > publicaties
- [www.vngrealisatie.nl/secties/gemeentelijke-monitor-sociaal-domein/gemeentelijke-monitor-sociaal-domein-het-kort](http://www.vngrealisatie.nl/secties/gemeentelijke-monitor-sociaal-domein/gemeentelijke-monitor-sociaal-domein-het-kort)
- [www.haarlem.nl/fileadmin/bestanden/Feiten\\_en\\_cijfers/Digipanel/DigiH84\\_LHBT-definitief.pdf](http://www.haarlem.nl/fileadmin/bestanden/Feiten_en_cijfers/Digipanel/DigiH84_LHBT-definitief.pdf)



## Colofon

**Auteur:** Ceronne Kastelein en Else Boss

**Eindredactie:** Mariette Hermans

**Fotografie:** Redmar Kruihof Fotografie (cover);  
Daan Stringer (p. 5, 8); Sjaan Vanderjagt / Pixelpolder  
(p 8, 9); Jasper Rens van Es (p.10)

Deze publicatie is een update van "Gemeentelijke monitoren en LHBT" (Schuyf. J., 2014).

**Vormgeving:** Ontwerpburo Suggestie & illusie

**Downloaden:** [www.movisie.nl/lhbt-emancipatie](http://www.movisie.nl/lhbt-emancipatie)



kennis en aanpak van  
sociale vraagstukken

© MOVISIE, kennis en aanpak van sociale vraagstukken, 2018  
Postbus 19129 \* 3501 DC Utrecht  
T 030 789 20 00 \* [info@movisie.nl](mailto:info@movisie.nl) \* [www.movisie.nl](http://www.movisie.nl)

Deze publicatie is mogelijk gemaakt door financiering van het ministerie van OCW.