

Hoe de Participatiewet en de Wmo elkaar kunnen versterken

Geurige stoofpotten: Haarlem, Bernheze, Boekel, Landerd, Oss, Uden, Drimmelen en Apeldoorn



Colofon

Auteurs: Stan Verhaag en Eveline Versluis

Vormgeving: ontwerpburo suggestie & illusie

April 2019

Overname van informatie uit deze publicatie is toegestaan onder voorwaarde van de bronvermelding:

© Movisie, kennis en aanpak van sociale vraagstukken.

De inhoud van deze publicaties is met grote zorg samengesteld. Desondanks is Movisie niet aansprakelijk voor de eventuele schade die ontstaat door het gebruik van deze informatie.

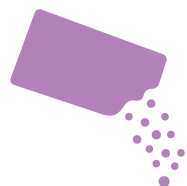
© Movisie



Ministerie van Volksgezondheid,
Welzijn en Sport

Deze publicatie is tot stand gekomen dankzij financiering van het ministerie van VWS.

Inhoudsopgave



Inleiding: Maak het eenvoudig en persoonlijk **5**

In allerlei gemeenten in Nederland wordt de verbinding gelegd tussen de Participatiewet en de Wmo, met als doel de afstand van mensen tot de arbeidsmarkt verder te verkleinen. In deze publicatie laten we zien hoe enkele gemeenten dat doen. Dat 'hoe' is minstens zo belangrijk als het resultaat.

GEURIGE STOFPOTTEN



In Haarlem is 'waardevol werk' het devies **10**

'Werken is deel uitmaken van de maatschappij met een doel en een goed gevoel.' In Haarlem leiden gesprekken met dagbestedingscliënten tot een nieuwe aanpak ('waardevol werk') én een nieuwe manier van subsidiëren.



Bernheze, Boekel, Landerd, Oss, Uden: 'We zijn completer in onze ondersteuning' **13**

Hoe zorg je er als gemeente voor dat alle inwoners zich zoveel mogelijk kunnen ontwikkelen richting betaald werk, ook mensen die gebruik maken van een Wmo-voorziening? In Brabant zijn vijf gemeenten, zorgaanbieders en een re-integratiebedrijf enthousiast aan de slag gegaan.



In Drimmelen is niets meer standaard **18**

In de gemeente Drimmelen krijgen mensen met een flinke afstand tot de arbeidsmarkt tegenwoordig een maatwerktraject. Dat kost de medewerkers veel tijd en mentale arbeid, zegt Stella Terlouw. 'Maar het is wel wat we willen.'



Apeldoorn: Participatie blijkt een oplossing voor veel problemen **20**

In de gemeente Apeldoorn werd twee jaar geleden met de pilot 'integraal werken in de wijk' gestart om de ondersteuning van inwoners op het vlak van welzijn, participatie en zorg meer in samenhang te organiseren en aan te bieden.

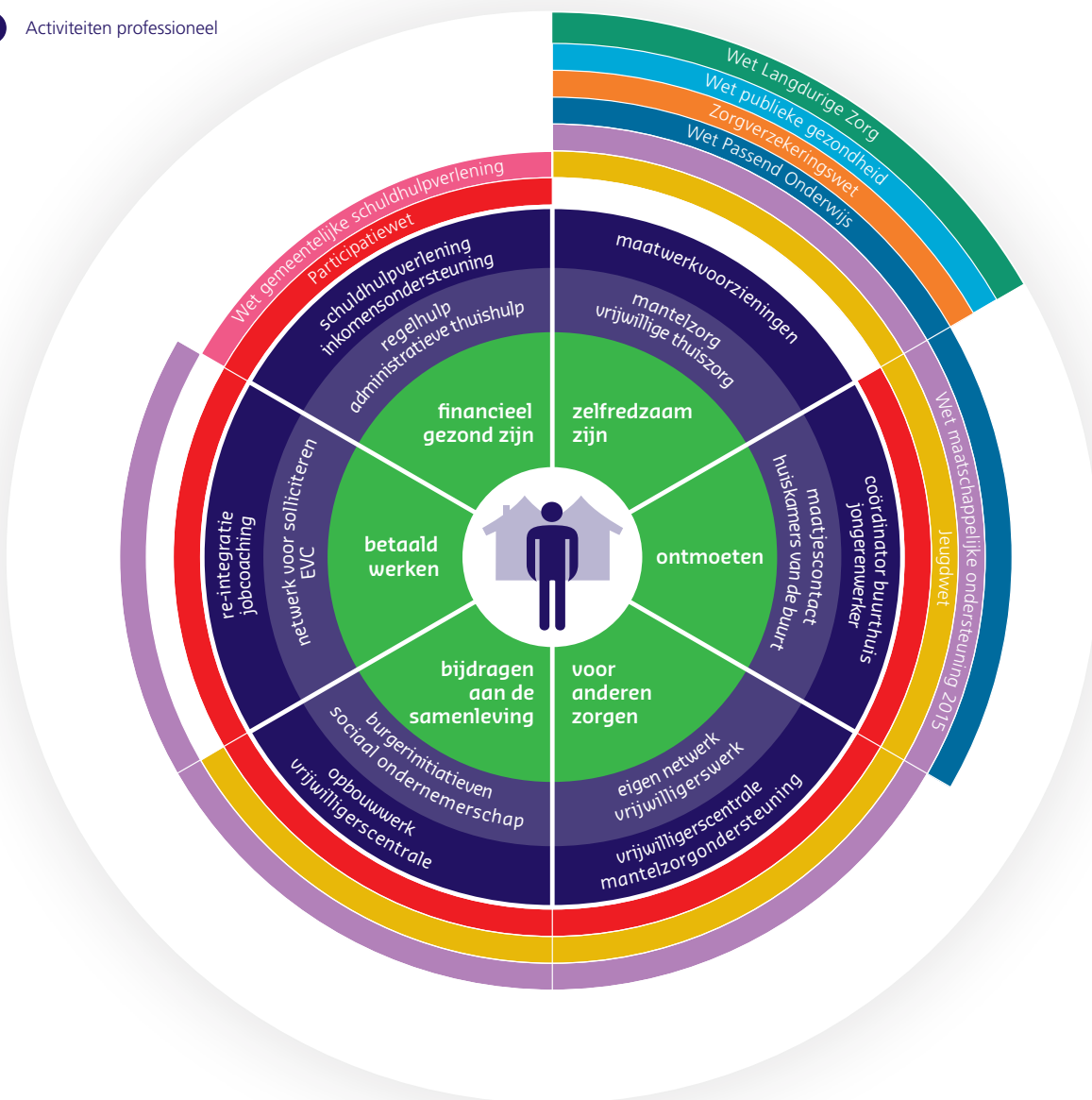


Movisie - Participeren naar Vermogen **22**

Op basis van onze visie en uitgangspunten willen wij laten zien hoe wij samen met gemeenten de verandering in het sociaal domein proberen vorm te geven vanuit een meer integrale aanpak.

Het Participatiewiel

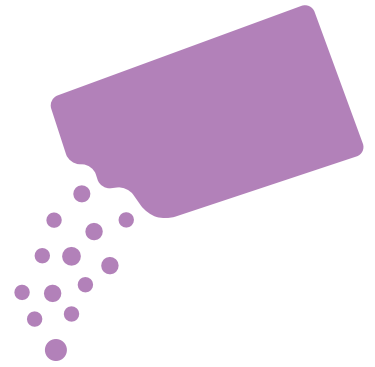
- Doelen van het individu
- Activiteiten informeel
- Activiteiten professioneel



- **Participatiewet** - Meer mensen aan de slag, ook met een arbeidsbeperking.
- **Jeugdwet** - Regelt de aanspraak op, de toegang tot en de bekostiging van jeugdzorg.
- **Wet maatschappelijke ondersteuning 2015 (Wmo)** - Regelt dat mensen met een beperking ondersteuning kunnen krijgen. Het kan gaan om ouderen, gehandicapten of mensen met psychische problemen.
- **Wet langdurige zorg (Wlz)** - Vergoedt de zwaarste, langdurige zorg, voor mensen die echt niet langer thuis kunnen wonen.
- **Zorgverzekeringswet (Zvw)** - Regelt dat iedereen die in Nederland woont en/of loonbelasting betaalt, verplicht een basisverzekering moet afsluiten.
- **Wet publieke gezondheid (Wpg)** - Regelt de organisatie van de openbare gezondheidszorg waaronder de jeugdgezondheidszorg.
- **Wet gemeentelijke schuldhulpverlening** - Oplossen of voorkomen van (problematische) schulden om drempels die de participatie van burgers belemmeren, weg te nemen.
- **Wet Passend Onderwijs** - Alle kinderen krijgen een passende plek in het onderwijs. Als het kan gaat het kind naar een reguliere school. De mogelijkheden en de onderwijsbehoefte van kind bepalend zijn, niet de beperkingen.

Werk vanuit mensen, niet vanuit wetten

‘Maak het eenvoudig en persoonlijk’



In allerlei gemeenten in Nederland wordt de verbinding gelegd tussen de Participatiewet en de Wmo, met als doel om werk voor iedereen mogelijk te maken. In deze publicatie laten we zien hoe enkele gemeenten dat doen.

Marjet van Houten, senior adviseur Participeren naar Vermogen: ‘Dat “hoe” is minstens zo belangrijk als het resultaat.’

Hoe je de verbinding legt tussen Participatiewet en Wmo maakt niet eens zoveel uit, het belangrijkste is dat het gebeurt. Het vergt van je als gemeente dat je ontschot gaat werken, en ook dat kan op verschillende manieren. Maar het begint met doen. Die tijd is nu aanbroken. Doen valt niet altijd mee, want heel lang zijn we gewend geweest om de wet(ten) en het aanbod van zorgaanbieders voorop te stellen.

▶ Blijf bij de leefwereld, ondersteun integraal

Luister naar wat
er gebeurt in
iemand's leven,
luister naar zijn of
haar noden

Mensen ondersteunen doe je idealiter door zo dicht mogelijk bij hun leefwereld te blijven. Met een verschotte organisatie is dat onmogelijk, want dan zijn er verschillende loketten. Een raar misverstand dat nog steeds bestaat, is dat verschillende loketten handig zouden zijn omdat veel mensen worstelen met meerdere problemen. Maar het omgekeerde is waar: wanneer je als gemeente (of ondersteunende organisaties) in staat bent naar het hele verhaal van mensen te luisteren, juist dan kun je gericht antwoord geven. Nu is het helaas vaak nog zo dat veel mensen zelf moeten uitzoeken wat hun vraag eigenlijk is en bij welk loket ze dan moeten zijn. Denken vanuit mensen betekent dat je niet (meer) redeneert vanuit de vraag: ‘Hoe organiseren we het aanbod?’. In plaats daarvan begin je met luisteren, zoals dat oorspronkelijk ook de bedoeling was van het keukentafelgesprek in de Wmo: luister naar wat er gebeurt in iemands leven, luister naar zijn of haar noden. ‘Integraal kijken’ noemen we dat in jargon. Ik vermoed zelfs dat de problematiek van uit de bocht vliegende kosten mede veroorzaakt wordt doordat gemeenten en ondersteunende organisaties *niet* het hele plaatje in beeld brengen, daardoor niet de goede afweging maken en vervolgens slechts op een deel van iemands probleem ondersteuning (en dus geld) inzetten. Zo kosten relatief eenvoudige problemen te veel geld – zonder dat een echte aanpak dichterbij komt.

Goed werkgeverschap

Maak het dus niet te ingewikkeld, dat is mijn boodschap. Als ik die boodschap toepas op het fenomeen werk, dan geldt dat we eerst goed moeten bekijken waar iemands behoefte zit – zoals ze bijvoorbeeld in Oss goed doen. En noem ondersteuning alsjeblieft niet meteen ‘zorg’. In mijn optiek is het leidinggeven aan of jobcoachen van mensen met een arbeidsbeperking gewoon goed werkgeverschap. Niet meer, niet minder. Een arbeidshandicap of een psychische beperking is gewoon een omstandigheid waar je rekening mee kunt houden in het werk – zoals elke werkgever doet in geval van een zwangerschap. En als je er zo naar kijkt, dan wordt het opeens allemaal een stuk simpeler. De verhalen die ik hoor van gemeenten en ondersteunende organisaties sterken mij elke dag opnieuw in het volgende idee: het blijkt zelden zo ingewikkeld te hoeven zijn als dat we zelf vooraf denken dat het moet zijn. Gewoon aan de slag gaan. Gewoon doen. Samen doen.

3D-beleid

Neem het voorbeeld van de gemeente Drimmelen. Daar wilden ze een nieuwe beleidsnota opstellen. De Rekenkamer had geconstateerd dat er nog onvoldoende verbindingen werden gelegd tussen de drie decentralisaties: jeugd, Participatiewet en Wmo. (Dat was geen bijzondere constatering, want die samenhang is er in vrijwel elke Nederlandse gemeente nog onvoldoende). Drimmelen ging dan ook voor ‘3D-beleid’, dus een integrale beleidsnota voor zowel jeugd als Participatiewet als Wmo. Wij van Movisie werden erbij gehaald. Samen met de gemeente kozen we ervoor om inwoners, zorg- en welzijnsaanbieders en de gemeente uit te nodigen en aan de hand van het Participatiewiel met elkaar in gesprek te laten gaan. Dat gesprek ging over deze vraag: als je goede ondersteuning wilt bieden aan kwetsbare inwoners, wat zijn dan de cruciale punten die je moet invullen als gemeente? Terug naar de basis dus. Er kwamen drie simpele doelen uit:

1. Zorg dat mensen kunnen meedoen
2. Zorg dat de mens altijd centraal staat en dat het vanuit zijn standpunt gezien allemaal logisch is.
3. Zorg dat zorg altijd nabij is.

Ook dit maakt het heel eenvoudig. En het is tegelijkertijd de essentie van integraal werken: als je de noden van mensen terugbrengt naar de menselijke maat, dan is het vervolgens de kunst om een plan voor ondersteuning op meerdere levensterreinen te laten maken door mensen die echt iets te bieden hebben (dat kunnen professionals zijn, maar heel vaak zijn het mensen uit de eigen omgeving). Ook belangrijk: zorg voor goede afstemming tussen de betrokken partijen. En wees vooral niet dwingend in het type oplossingen. Dus bied wel dingen aan, maar doe dat op basis van gelijkwaardigheid en overleg. Dus

Noem
ondersteuning
alsjeblieft niet
meteen ‘zorg’

In Oss zijn
mooie successen
geboekt met
mensen die al
heel lang in een
isolement zaten

niet dat het lijkt alsof de mensen er zijn om de Participatiewet gestalte te geven – in plaats van dat de Participatiewet slechts een vehikel is om mensen te helpen.

▶ Oppas als oplossing

In de gemeente Oss zijn tijdens de pilot mooie successen geboekt met mensen die al heel lang in een isolement zaten. Mensen die al jaren in een dagbesteding actief waren, maar niet meer het idee hadden dat ze ooit nog een stap vooruit zouden zetten. Met hen is het gesprek aangegaan, en wat bleek? Het belangrijkste struikelblok om die stap wél te zetten, was dat de betreffende persoon geen oppas had voor haar kind. Eigenlijk heel simpel dus, want bij elke werkgever zou er binnen de kortste keren een voorziening geregeld zijn, maar nu het ging om dagbesteding kwam men blijkbaar niet op dat idee. Nu werd regulier werk zowaar weer een perspectief. Het is een fraai voorbeeld van een oplossing die in het Participatiewet-kader logisch en makkelijk beschikbaar is, maar die in het Wmo-kader überhaupt niet in beeld komt. Als je die twee kaders verbindt, zijn problemen vaak veel makkelijker op te lossen.

▶ Maak het persoonlijk

De Participatiewet kent een sterke prikkel om te zorgen dat mensen waar mogelijk uitstromen. Bij jongeren tot 27 jaar hanteren veel gemeenten het beleid dat de jongere eerst maar eens vier weken zelf aan de slag moet gaan. In die vier weken vallen er veel uit, en vervolgens keren ze niet meer terug. Vanuit de 'Participatiewet-koker' is dat een goed resultaat: de betreffende persoon is uitgestroomd. Maar schijn bedriegt, want na een tijdje duikt hij of zij weer op, hetzij in het criminele circuit, hetzij thuis op de bank verpieterend en binnen een half jaar met een zorgvraag. Waar zit dan de winst?

Ik denk dat het voor een deel van de jongeren prima kan werken om ze het eerst zelf te laten proberen, maar je moet als gemeente wel verdomd goed in de gaten houden wie je tegenover je hebt. Dat vraagt dus altijd om een persoonlijk gesprek. Wat dat betreft kunnen degenen die werken voor de Participatiewet een voorbeeld nemen aan hun Wmo-collega's, want zij hebben bijna altijd direct contact met cliënten. In de uitvoering van de Participatiewet is daarvan helaas veel minder vaak sprake. Daar is nog heel wat winst te behalen.

Mijn overtuiging is dat als je ondersteunend wilt zijn aan mensen, je ze echt moet leren kennen. Vergeet niet dat mensen die al zo lang aan de kant staan vaak worstelen met trauma's en onzekerheden, en dat hun zelfvertrouwen vaak laag is. Dan kun je duizend formulieren naar ze sturen, maar die gaan dat probleem niet oplossen. Persoonlijk contact kan wél wonderen doen. Zo weet je wat er speelt, en dan kun

je ook veel meer een stapsgewijze benadering kiezen in plaats van – wat nu vaak gebeurt – alleen maar te wijzen op de instrumenten die voorhanden zijn.

Soms omhoog, soms omlaag

Waar veel mensen last van hebben, is dat als ze eenmaal een indicatie hebben voor een bepaalde vorm van werk, het heel lastig is om daar nog van af te komen. Tussen dagbesteding, beschut werk, begeleid werken en een baan die past in de Banenafpraak staan vaak enorme schotten. De realiteit is echter dat mensen de ene keer het beste passen in de ene werkvorm en een tijdje later in de andere. En dat betekent zeker niet dat ze altijd stappen vooruit zetten. De meeste mensen met een GGZ-achtergrond of psychische problematiek fluctueren: soms gaan ze omhoog, soms omlaag. Denk aan manisch depressieven, mensen met schizofrenie, mensen met borderline. Zij komen echt in de problemen op het moment dat ze even uitvallen en dan niet even kunnen switchen naar andersoortig werk of kunnen rekenen op een vangnet in de vorm van een uitkering. Ook hier wordt de waarde van integraal kijken en werken node gemist. Haal de schotten tussen al die regelingen weg, want juist als je depressie opspeelt of je angststoornis je in de greep heeft, dan moet je even wat gas terug kunnen nemen. Maar dat moet dan niet ten koste gaan van je inkomen, want dan is de kans groot dat het van kwaad tot erger gaat.

We werken vanuit de wetten

De transities in het sociaal domein hebben de ‘verschotter’ manier van werken de afgelopen jaren zichtbaar gemaakt, maar nog zeker niet veranderd. Dat heeft een heel vervelend effect gehad: we ervaren die schotten als normaal. Gelukkig zijn steeds meer gemeenten en zorgaanbieders op zoek naar het nieuwe normaal. Wat ik in dat zoekproces steeds weer zie gebeuren, is dat we het nieuwe nog niet goed kunnen omvatten, en dat we geneigd blijven om het oude vast te houden. We zijn bijna vastgeroest in het idee dat we onze eigen doelen alsmaar moeten halen, de doelen die de Wmo of de Participatiewet ons zogenaamd oplegt. Het is alsof we vanuit de wetten werken. In de praktijk hoor ik heel veel professionals zeggen: ‘Eigenlijk zou ik dit wel zus en zo willen aanpakken, want ik denk dat mijn cliënt daar veel meer mee geholpen is. Maar ik weet niet zo goed hoe ik dat moet aanpakken.’ Ik voel dat mensen iets anders willen dan dat ze kunnen, maar ze weten nog niet hoe. Dat gevoel leeft niet alleen bij mensen die volgens de Wmo en de Participatiewet geacht worden te werken, maar ook op andere plekken in onze samenleving, bijvoorbeeld in de herstelbeweging. Overal zijn mensen bezig ‘het nieuwe normaal’ te zoeken. In de gemeenten die we in deze publicatie aan u voorstellen, doen ze het al behoorlijk consequent en systematisch, inclusief heel veel leermomenten en een open blik.

Overal zijn
mensen bezig
het ‘nieuwe
normaal’ te
zoeken

Kunnen, mogen,
willen en moeten,
moeten alle
vier kloppen
wil iemand
zich succesvol
ontwikkelen
richting de
arbeidsmarkt

▶ Denken in ontwikkeling is slecht ontwikkeld

Zowel de Wmo als de Participatiewet is gericht op meedoen. Allebei hebben ze als kern participeren. Daarbij is de Wmo wat meer gericht op de belemmeringen en het opheffen ervan, terwijl de Participatiewet benadrukt dat je een plicht hebt om je in te zetten. Anders gezegd: in de Wmo is weinig aandacht voor het positieve effect van participeren. De Wmo is de wet van kunnen en mogen; de Participatiewet is de wet van willen en moeten. Deze twee wetten kunnen elkaar mijns inziens enorm versterken, want 'kunnen', 'mogen', 'willen' en 'moeten' moeten alle vier kloppen wil iemand zich succesvol ontwikkelen richting de arbeidsmarkt. Maar het denken in ontwikkeling van mensen is in beide wetten slecht ontwikkeld. We moeten nog veel meer gaan denken in ontwikkeling van mensen.

In deze publicatie treft u voorbeelden aan van gemeenten en ondersteunende organisaties die proberen ervoor te zorgen dat de wetten elkaar inderdaad versterken. Het uitgangspunt is de wetten los te laten en ervan uit te gaan dat mensen een bepaalde weg gaan in hun leven. Bij die weg moet ondersteuning aansluiten. Niet meer, niet minder.

Transitiarena

Landelijk kennisinstituut Movisie organiseert iedere twee maanden in Utrecht de Transitiarena vernieuwing in het sociaal domein. Dit is een open platform voor aanbieders, gemeenten, cliënten, werkgevers, sociale ondernemers, beleidsmakers en onderzoekers. We delen hier kennis en ervaringen en vormen samen een groeiend netwerk om de verandering in het sociaal domein vorm te geven.



Een keer meedoen?

Kijk op www.movisie.nl/agenda voor de komende bijeenkomst.

In Haarlem is 'waardevol werk' het devies



'Werken is deel uitmaken van de maatschappij met een doel en een goed gevoel.'
In Haarlem leiden gesprekken met dagbestedingscliënten tot een nieuwe aanpak ('waardevol werk') én een nieuwe manier van subsidiëren.

Meestal werkt het zo: welzijnsorganisaties verantwoorden hun subsidie met taakstellingen en doelgroepbereik, met output en outcome, met aantallen activiteiten. Maar wat zegt dat over hoe de cliënten de dienstverlening hebben ervaren? De gemeente Haarlem en Movisie besloten het eens anders aan te pakken. Haarlem wilde de dagbesteding doorontwikkelen, en dus was het belangrijk te weten hoe cliënten de dagbesteding beleefden en wat zij zelf verstaan onder 'participatie'. Daarom voerden verschillende ervaringsdeskundigen gesprekken met de doelgroep. Sander Griek was een van die ervaringsdeskundigen: 'Ik sprak onder anderen een man die zijn hele leven had gewerkt, door omstandigheden in de knel was gekomen en nu dankzij de dagbesteding weer een plek had waar hij kon werken, een zinvolle dag kon ervaren met collega's, waar hij een kop koffie kon drinken. Voor hem was dat ontzettend waardevol.' Behalve mooie verhalen tekenden de ervaringsdeskundigen ook prachtige oneliners op: 'Als werk niet waardevol is, is het niet interessant om te werken.' 'Iets kleins bijdragen en deel uitmaken van iets groters, geeft hoop.' En deze: 'Werken is deel uitmaken van de maatschappij met een doel en een goed gevoel.'

Waardevol werk

Luisteren naar de cliënten van de dagbesteding had verstrekkende gevolgen. Dat begon al met die term: 'cliënten'. Of die andere term: 'dagbesteding'. Afschaffen, zeiden ze in Haarlem. En ook het denken over wat werk eigenlijk is, veranderde. In een powerpointpresentatie staat het zo: 'Het woord dagbesteding in de traditionele zin associëren we met een gebrek aan perspectief, dagverveling en het ontbreken van geloof in ontwikkelmogelijkheden van mensen. Als we willen dat inwoners volop participeren, dan gaan ze naar hun werk, ongeacht beperking, achtergrond, plek of inkomen uit uitkering dan wel indicatie. Dat betekent dat we werk breed opvatten: werk kan overal zijn en heel veel vormen van meedoen zijn werk. Het

Luisteren naar de
cliënten van de
dagbesteding had
verstreckende
gevolgen.

uitgangspunt is dat al het werk waarde heeft en dat het van belang is om van dat werk banen te creëren.' Zo werd in Haarlem de term 'waardevol werk' geboren: 'Ons ideaalbeeld is dat alle inwoners waardevol werk hebben.'

Anna van Deth, senior participatieadviseur en veranderkundige van Movisie, onderstreept het: 'Haarlem heeft "werk" hergedefinieerd als "iedereen moet kunnen meedoen". En of dat nou meedoen is in betaald werk of dagbesteding of in een beschutte werkplek of beschut bij een reguliere werkgever: het kan van alles zijn. Niet langer staat het aanbod centraal, maar iemands ontwikkeling.'

Andere aanbesteding

Maar als je de ontwikkeling van mensen voorop stelt, dan heeft dat ook gevolgen voor de organisaties die deze mensen ondersteunen, vinden ze in Haarlem. 'Voorheen was alle ondersteuning een Wmo-maatwerkvoorziening,' vertelt Anne-Ruth Leenman (projectleider transformatieprogramma sociaal domein bij de gemeente Haarlem). 'Dat hebben we in 2017 gekanteld door een andere manier van financieren. Al deze organisaties krijgen nu gewoon subsidie. Dat ging om zo'n vijftien organisaties, maar vanwege de gunstige resultaten willen we het complete aanbod op het gebied van groepsbegeleiding kantelen. We willen zelfs re-integratie in het kader van de Wmo en van de Participatiewet met elkaar verbinden. Voorheen waren dat gescheiden afdelingen.'

Daarvoor is dan óók een andere manier van aanbesteden nodig. De uitkomsten van de doorontwikkeling dagbesteding werden benut om een andere aanbestedingssystematiek te ontwikkelen (ook hierbij is Movisie betrokken). Beleidsadviseur Jan-Willem Duker bedacht een aanpak die in 2020 van kracht wordt: alleen netwerken van organisaties mogen aan de aanbesteding meedoen. 'Zo garanderen we dat ze met elkaar samenwerken in plaats van elkaar beconcurreren, wat vaak het gevolg was van de vroegere manier van aanbesteden.' Bovendien kiest Haarlem in de aanbesteding voor thema's uit het dagelijks leven waarvoor de partijen gezamenlijk een programma kunnen indienen. Duker: 'Dan hebben ze elkaar ook echt nodig. Dan krijg je samenwerking.' Leenman geeft een voorbeeld: 'Uit de verhalen van eenzame mensen weten we dat zij de zondag een nare dag vinden. Zulke verhalen, daar moet je als aanbieder op inspelen.'

Doorontwikkeling

Terug naar Sander Griek, een van de ervaringsdeskundigen die gesprekken voerden die leidden tot 'waardevol werk' en de andere manier van financieren. Hij ondervindt inmiddels zelf hoe dringend het nodig is dat de verbinding tussen Participatiewet en Wmo

wordt gelegd. In de gemeente waar hij woont (niet Haarlem) valt hij sinds kort niet meer onder de Wmo, maar de Participatiewet. 'De benadering door de gemeente is opeens veel afstandelijker,' zegt hij.

Voor wat vroeger in Haarlem 'dagbesteding' werd genoemd, heeft hij ook nog een tip: 'Dagbestedingsorganisaties moeten mensen die zichzelf willen doorontwikkelen die kans geven, en daarom moet ook de dagbesteding zich doorontwikkelen. Dus moeten ze mensen niet vasthouden als ze de organisatie geld opleveren. Dat belemmert hun doorontwikkeling.'

Zelf ontwierp Sander Griek op verzoek van de gemeente Haarlem een symbool voor wat mensen wél nodig hebben: een kruitwagen. 'Soms hebben mensen even een kruitwagen nodig met liefde, of met inspiratie, of met wat geld, of met goodwill. Dat kunnen ze dan ergens uitstorten, daar wordt dan iets mee gedaan en dat is behulpzaam en waardevol. Dat iemand je helpt gewoon, daar gaat het om.'

Soms hebben
mensen even een
kruitwagen nodig

Pilot 'Van zorg naar werk' in vijf Brabantse gemeenten

'We zijn completer in onze ondersteuning'

Hoe zorg je er als gemeente voor dat alle inwoners zich zoveel mogelijk kunnen ontwikkelen richting betaald werk, ook mensen die gebruik maken van een Wmo-voorziening? In Brabant zijn vijf gemeenten, zorgaanbieders en een re-integratiebedrijf enthousiast aan de slag gegaan.



De Wmo is de wereld van zorg, ondersteuning en welzijn, de Participatiewet die van werk. Gescheiden werelden waren het tot voor kort. Maar gemeenten krijgen steeds meer in de gaten dat ze te verbinden zijn. In jargon: steeds meer gemeenten proberen een 'doorlopende lijn' tussen Wmo en Participatiewet te realiseren. Ze proberen mensen die nu een beroep doen op de Wmo en Wmo-voorzieningen (zoals dagbesteding) te begeleiden naar betaald werk – mits ze de potentie en/of de motivatie hebben om op den duur betaald te gaan werken. Soms ook andersom: voor iemand die niet happy is op zijn of haar werkplek, kan dagbesteding tijdelijk een uitkomst zijn. Het streven is dat iemand die kan werken ook echt werkt.

Met name

mensen

die net niet

voldoen aan de

Participatiewet

vielen buiten de

boot

▶ Brabantse gemeenten

In de Brabantse gemeenten Bernheze, Boekel, Landerd, Oss en Uden loopt sinds kort de pilot 'Van zorg naar werk'. Samen met zorgaanbieders en re-integratiebedrijven en sociale werkvoorziening IBN werken deze gemeenten aan twee doelen. Ze ondersteunen mensen met een afstand tot de arbeidsmarkt in hun ontwikkeling richting betaald werk. En ze halen waar mogelijk de schotten weg tussen Wmo en Participatiewet, tussen gemeentelijke afdelingen, tussen consulenten.

Met name mensen die net niet voldoen aan de voorwaarden om via de Participatiewet ondersteund te worden, vielen voorheen buiten de boot, constateert José van den Elzen, senior beleidsmedewerker Wmo bij de gemeente Oss: 'Het gaat om inwoners die zóveel ondersteuning nodig hebben dat ze niet zelfstandig richting werk kunnen, dus vaak geen opleiding hebben of een bepaalde beperking die extra ondersteuning vergt, mensen met een licht verstandelijke beperking bijvoorbeeld. Op hen richten we ons vooral in deze pilot. Daarbij is het belangrijk dat wij niet kijken naar wat ze *niet* kunnen, maar naar wat ze wel kunnen en waar ze naartoe willen.'

Slimme oplossingen

Tijd voor de praktijk. Welke slimme oplossingen maakt de pilot mogelijk? Daisy van de Kleut, beleidsadviseur Participatie in Landerd, geeft het voorbeeld van een deelnemer aan de pilot die via de Participatiewet ondersteuning krijgt bij het opzetten van een eigen bedrijf. 'Wat de Participatiewet-consulente niet wist, was dat deze persoon ook begeleiding kreeg vanuit de Wmo. Dat bracht de consulente op het idee om de inwoner via de Wmo-begeleiding te ondersteunen bij het opzetten van zijn bedrijfsplan. Zo'n bedrijf opzetten vraagt tenslotte heel wat geregeld, en dat is niet voor iedereen eenvoudig.'

José van den Elzen: 'Hier in Oss zijn binnen de Participatiewet mogelijkheden voor scholing, bijvoorbeeld om een startkwalificatie niveau 1 te verwerven. Die mogelijkheid biedt de Wmo niet. Bij een van de maatschappelijke ondernemers met theehuis en thee-inpakkerij werken mensen via een Wmo-indicatie. Met een extra opleiding stromen deze mensen makkelijker uit naar werk. In de pilot kunnen we de Wmo-optie combineren met de opleidingsmiddelen uit de Participatiewet. Zo helpen we mensen om de stap te zetten richting werk.'

Meedenken en meekijken

Namens Movisie en op uitdrukkelijk verzoek van de gemeenten denkt en kijkt Marjet van Houten mee. Ze hamert er bijvoorbeeld op dat consulenten in een vroeg stadium cliënten laten meedenken. 'Ik zie dat de wil er is om dat te doen, maar ik bespeur ook nog schroom. Soms zijn gemeenten nog te beschermend, te bang dat cliënten zo kwetsbaar zijn.'

Van Houten is naar eigen zeggen ook kritisch over het denken in werkprocessen, wat ze omschrijft als 'oud denken'. José van den Elzen: 'Van dat gevaar zijn we ons bewust. We praten regelmatig met elkaar over vragen als: Hoe kunnen we elkaar beter leren kennen? Hoe zit ons werkproces in elkaar? Hoe stemmen we onze voorheen gescheiden werelden beter op elkaar af? Wat kunnen we van elkaar leren over de afwegingen die we maken? En hoe geven we cliënten meer zeggenschap?'

Integraal kijken

Marjet van Houten vindt het fijn vind dat de pilot 'Van zorg naar werk' hokjes doorbreekt. 'Ik ben fan van integraal kijken,' zegt ze. 'Dat is voor inwoners ontzettend belangrijk, en gemeenten hebben daarin een belangrijke opdracht. Inwoners zien hun leven als één geheel, maar voorheen kwamen ze in een systeemwereld en werden ze als het ware gevierendeeld. Het is een grote stap voorwaarts als dat minder gebeurt.' Ellen Peters, arbeidsdeskundige bij de gemeente Oss: 'Integraal werken stimuleert je om een collega te bellen of samen als

In de pilot kunnen we de Wmo-optie combineren met de opleidingsmiddelen uit de Participatiewet

Wat ik mooi vind is dat we teruggaan naar de essentie

consulenten een werkbezoek af te leggen. Daardoor zijn we completer in onze ondersteuning.' Daisy van de Kleut: 'En het levert nieuwe ideeën op. We zeggen nu niet meer: "Dat hoort niet bij mijn wet." Nu gaan we wél de grens over en bellen we toch even die zorgaanbieder of de consulent van een andere afdeling.'

▶ Enthousiast

Wat opvalt, is de gedrevenheid bij de gemeenten. Waarom zijn ze zo enthousiast over deze pilot? Ellen Peters: 'Ik vind het heel waardevol dat we de krachten bundelen. Mensen die nu nog in de dagbesteding actief zijn, kunnen soms veel meer dan gedacht wordt. Hoe meer disciplines samenwerken, hoe meer we kunnen bereiken.' José van den Elzen mocht onlangs aansluiten bij Peters' overleg met consulenten Wmo en Werk & Inkomen. 'Hun enthousiasme is groot,' zegt Van den Elzen. 'Ze gaan in gesprek met inwoners over waar ze naartoe willen ontwikkelen. Vervolgens kijken ze wat ze kunnen, en dan kijken ze naar wat iemand nog nodig heeft. De inwoner met zijn vragen staat centraal. De drie vragen die de inwoner beantwoordt ("ik wil, ik kan en ik heb nodig") geven professionals heel veel ruimte om aan te sluiten bij wat de burger wil. Je merkt dat ze daar blij van worden.'

Beleidsmedewerker Daisy van de Kleut: 'Wat ik heel mooi vind, is dat we teruggaan naar de essentie, naar de vraag: Waarom doen we dit allemaal? O ja, we doen het voor de inwoner. En wat wil die nou eigenlijk? Door die vragen centraal te stellen in plaats van wetgeving of zorgaanbod, wakker je ons vuurtje aan. We gaan denken vanuit de inwoner en maken daar het plan omheen.'

Weer perspectief in de ICT

Een man van 21 jaar ging beschermd wonen na een crisis thuis. Twee jaar geleden had hij nog een verstoord dag- en nachtritme door medische oorzaak. Dit heeft hij aangepakt door behandeling bij een slaapcentrum. Daarnaast is er sprake van autisme en trauma's, waarvoor hij bij ggz met succes in behandeling is geweest. Een half jaar geleden gaf hij aan graag stappen richting zelfstandiger wonen te willen maken, maar hiervoor moest hij ook stappen richting werk laten zien van zijn persoonlijk begeleider. Al snel was hij gemotiveerd om kennis te maken bij Perspectief in ICT, een werkleerlijn van IBN in Oss. Hiervoor gold wel dat hij over werknemersvaardigheden moest beschikken. Vanwege zijn ICT-achtergrond zijn we bij de ICT-afdeling van R44 (een leerwerkbedrijf in Oss) gaan kijken en kon hij laagdrempelig aan de slag om ritme op te bouwen. Daar liet hij drie maanden lang prima werknemersvaardigheden zien. Eind 2018 volgde hij na een kennismakingsgesprek bij Perspectief in ICT twee meeloopdagen en vervolgens mocht hij begin 2019 starten met een opleiding binnen Perspectief in ICT.

Succesfactoren

Inmiddels zijn we een half jaar verder en Ellen Peters wijst op een belangrijke succesfactor in Oss: 'Onze consultants Participatiewet krijgen veel ruimte en halen daardoor vaker de Wmo-consulenten erbij. Dan krijgt iemand met psychische problemen bijvoorbeeld ambulante begeleiding en wordt hij tegelijkertijd door een trajectbegeleider geholpen. Door die dubbele ondersteuning komt hij makkelijker aan werk.'

Verder valt het Peters op dat de meeste klanten nieuwe zorgvragers zijn via de Wmo of de Participatiewet én mensen die al heel lang in de bijstand zitten. 'Ze hadden geen dagbesteding en zaten thuis op de bank met een uitkering. 'We hebben onze consultants nog eens gevraagd met ze in gesprek te gaan, of zij denken dat de pilootaanpak kans biedt op succes én of de betreffende persoon gemotiveerd is om mee te doen.' Die laatste vraag is cruciaal, benadrukt Peters. 'Als ze niet zelf willen meedoen, gaan we niet aan de slag. Ze moeten zelf de motivatie hebben om stappen te zetten richting werk.'

Terug in de houtbewerking

Een man had voorheen werk, maar raakte door psychische problemen zijn werk, relatie én huisvesting kwijt. Op een gegeven moment kwam hij bij een sociaal team in Oss in beeld. Hierna werd maatschappelijke opvang geregeld en individuele begeleiding voor de persoonlijke problematiek. Omdat de man achterdochtig was voor alles wat vastgelegd werd, wilde hij niet meewerken aan allerlei voorwaarden om in aanmerking te komen voor ondersteuning vanuit de Participatiewet. Op verzoek van de afdeling Wmo ging een consultant Werk & Inkomen met hem in gesprek en bood aan een keer te gaan kijken bij een van de pilotpartners, een werkplaats waar mensen de eerste voorwaarden om werkfit te worden kunnen oefenen. Een van hun activiteiten is houtbewerking. De man besloot zelf een kijkje te gaan nemen en dat was een schot in de roos: hij had een eigen onderneming gehad met houtbewerking en hij bleek zijn inzichten goed kwijt te kunnen op deze werkplaats. Hij hoefde vooraf alleen nog een paar testen te doen. Maar dat was voor deze man zo'n belemmering dat hij alsnog dreigde te haken. Nu is ervoor gekozen om het werkfittraject in te zetten zonder deze voorwaarden; in plaats daarvan volgt de consultant de voortgang. Het perspectief is een werkervaringsplaats bij een werkgever waar de zorgaanbieder contacten mee heeft. Daarvoor worden nu de eerste stappen gezet.

De pilot
legitimeert dat
ze de dingen
net een beetje
anders doen dan
voorheen

Samenwerking

‘Bij ons in Uden is de samenwerking tussen de consulenten Participatiewet en Wmo een succes,’ zegt beleidsmedewerker Monique Sepers. ‘Ze weten elkaar beter op te zoeken en dat leidt ertoe dat ze niet meer vanuit de twee aparte wetten bezig zijn. Bovendien bespreken ze de verschillende opties met elkaar en daardoor kunnen ze nog beter onderbouwen waarom ze voor iets kiezen.’

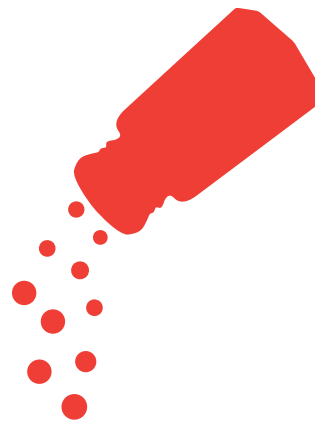
Ellen Peters herkent het: ‘De wetten zijn er, maar ze zijn niet echt een belemmering, mits je slimmer samenwerkt en mits je denkt vanuit de cliënten en de mogelijkheden.’ Peters constateert ook dat de term “pilot” consulenten soms helpt om de ruimte te voelen die er eigenlijk al wel was, maar waar ze zich nu bewuster van zijn geworden. ‘De pilot legitimeert dat ze de dingen net een beetje anders doen dan voorheen.’

Monique Sepers voegt eraan toe dat de cliënt nóg meer betrokken kan worden bij het gesprek tussen consulenten én dat ook de klanten nog moeten wennen: ‘Ze zijn gewend om te denken in termen van “recht hebben op” en “voldoen aan”. Ook zij moeten anders gaan denken: “Wat is nou echt goed voor mij? Wat wil ik? Wat kan ik?”’

Versnellers

Ellen Peters vertelt hoe het nu verder gaat: ‘We gaan straks de pilot evalueren en dan monitoren we wat de belangrijkste versnellers zijn geweest, de factoren die hebben geleid tot meer werk voor mensen of tot beter ontschot werken. Aan de hand daarvan geven we dan een beleidsadvies: “Wij hebben dit erin gestopt en wij zien deze effecten. Het is geen wetenschappelijk bewijs, maar we hebben wel praktijkvoorbeelden van wat goed werkt. Ons advies, wethouder, is om dit in het vervolg zo te doen.” Met deze pilot willen wij leren welke verbeteringen in de standaard aanpak te adviseren zijn zodat de doelgroep nog succesvoller kan zijn.’

In Drimmelen is niets meer standaard



In de gemeente Drimmelen krijgen mensen met een flinke afstand tot de arbeidsmarkt tegenwoordig een maatwerktraject. Dat kost de medewerkers veel tijd en mentale arbeid, zegt Stella Terlouw. 'Maar het is wel wat we willen.'

Stella Terlouw is er eerlijk over: de mensen die nu onder de Wmo of de Participatiewet vallen en nog geen werk hebben, dat zijn de mensen met een echte afstand tot de arbeidsmarkt. Dat zijn de mensen waar je extra je best voor moet doen. In Drimmelen hebben ze dat onderkend. Daar wordt het extra stapje gezet. 'Er zit vaak een heel verhaal achter waarom mensen niet aan het werk zijn, en dus moeten wij breder kijken en creatiever zijn. Dus gaan wij met collega's praten, met de afdeling Welzijn, met scholen.'

Meten of het werkt

Drimmelen is een gemeente met 27.000 inwoners vlak boven Breda. Stella Terlouw is er beleidsmedewerker Wmo en coördinator Wmo. Voordat deze gemeente de nieuwe aanpak vastlegde in een beleidsplan, werd contact gelegd met Movisie. Drimmelen vroeg Movisie om de inspraak vorm te geven (van inwoners, zorgverleners, welzijnsinstellingen). Samen met al deze betrokkenen werkte Movisie de te bereiken doelen uit in 'doelenbomen', die terug te vinden zijn in het beleidsplan: in dat plan benoemt de gemeente de instrumenten waarmee elk doel bereikt gaat worden. 'Want een beleidsplan staat altijd vol met goede dingen waar niemand op tegen is; waar het om gaat is dat je kunt meten of het beleid ook werkt,' zegt Terlouw onomwonden. Samen met Movisie legde Drimmelen daarom ook KPI's vast (key performance indicators zijn variabelen om prestaties te analyseren). Met deze indicatoren kan worden vastgesteld of het beleid werkt.

Vrijwel tegelijkertijd schakelde Drimmelen ook Stimulansz in, want zij hebben de 'omgekeerde toets' bedacht. Die houdt in dat je als gemeente niet als eerste kijkt of een cliënt voor een bepaalde regeling in aanmerking komt. Nee, eerst ga je het gesprek aan: 'Hoe gaat het met jou? Waar wil je heen? Waar wil je staan over een half jaar?' Of, in de woorden van Stella Terlouw: 'We gaan open het gesprek aan in plaats van dat we aan- en afvinken welke regelingen wel en niet van toepassing zijn. Niet de regeling staat voorop, maar de mens en zijn of haar ontwikkelingsbehoefte.'

Een beleidsplan
staat altijd vol
goede ideeën
waar niemand op
tegen is

Mensen worden nu beter geholpen.

Beter geholpen

Over het belangrijkste winstpunt van de nieuwe aanpak hoeft Terlouw geen seconde na te denken: mensen worden nu beter geholpen. Ze noemt het voorbeeld van enkele 19-jarige jongens die zonder diploma school verlieten, sommigen hebben een licht verstandelijke beperking (lvb), sommigen een aandoening in het autistisch spectrum. Voorheen zouden zij naar alle waarschijnlijkheid in een uitkering zijn beland. Nu loopt het anders. Samen met onderwijs en de werkmakelaars van de Sociale Dienst wordt bekeken wat iemand wil bereiken en wat – realistisch gezien – haalbaar is met goede begeleiding. ‘Dat zijn intensieve maatwerktrajecten,’ weet Terlouw. ‘Het begint met iemands motivatie, want zonder motivatie kom je nergens. Maar als het werkt, dan is iemand voor de rest van zijn leven geholpen. Dan heeft hij een startkwalificatie, kan hij een baan ergens vinden, blijft hij uit de uitkering. We kijken dus heel anders dan vroeger. We kijken wat er mogelijk is. En we kijken breed, dus ook of iemand behoefte heeft aan Wmo-oplossingen die helpen zijn zelfstandigheid te vergroten. Denk aan begeleiding thuis, bijvoorbeeld bij de administratie of andere praktische zaken.’

Even wennen

Het is inmiddels gelukt om meerdere leerlingen te laten beginnen aan een mbo-opleiding. En daar doen ze het voor in Drimmelen. Maar Stella Terlouw is ook eerlijk: de nieuwe aanpak, die qua eerste resultaten veelbelovend kan worden genoemd, vergt heel wat van iedereen. Neem de onderwijsinstellingen. Waar voorheen alle regels voor iedereen golden, wordt nu alles maatwerk. ‘Dat is soms lastig, want ook onderwijsinstellingen hebben afspraken met andere partijen. Wat moeten ze dan met die ene casus? Soms is er geharrewar over financiering: de een krijgt wel subsidie van het Rijk en de ander niet. Het is elke keer zoeken naar de juiste persoon en de juiste potjes. Scholen hebben ook niet altijd de capaciteiten om zich in één leerling te verdiepen. Het is nog even wennen.’

Mentaal puzzelen

En dat geldt ook voor de gemeente zelf. Terlouw prijst zich gelukkig dat de samenwerking tussen Participatiewet en Wmo – ‘dat je elkaar kent en belt en informeert’ – zo goed is, ‘want zo kunnen we goed voor de cliënten zorgen. Al moeten we daarbij wel altijd hun privacy in het oog houden; we mogen niet zomaar alles delen.’ Toch zijn sommige casussen zó complex dat je als medewerker van de gemeente niet altijd weet waar je verantwoordelijkheid ophoudt. ‘Dat maakt de caseload van onze mensen soms zwaar. Niks is simpel ja of nee. Dat kost tijd én je bent constant mentaal aan het puzzelen: “Wat als ik hem of haar er eens bij haal?” Daarin je grenzen bewaken, dat is een uitdaging. Je moet kunnen loslaten en erop vertrouwen dat je collega het goed oplost. Het is dus veel werk, het is maatwerk, maar het is wel wat we heel graag willen.’

‘Participatie is een oplossing voor veel problemen’



In de gemeente Apeldoorn werd twee jaar geleden met de pilot ‘integraal werken in de wijk’ gestart om de ondersteuning van inwoners op het vlak van welzijn, participatie en zorg meer in samenhang te organiseren en aan te bieden.

In vier Centra voor Maatschappelijke Ondersteuning werken verschillende disciplines samen: de sociale wijkteams voor meervoudige problematiek, de welzijnsnetwerken, Wmo-frontoffice, activering en schuldhulpverlening. Integraal werken is daarbij een populaire term, maar - zo vroeg men zich af - hebben we het wel allemaal over hetzelfde? In een pilot werd daarom vanuit een ‘methodisch spoor’ (naast een ‘praktijk spoor’) gewerkt aan een gedeelde visie op integraal werken, sociaal-domein-breed.

Ontwikkeltraject

Voormalig kwartiermaker Serge Delfos: ‘De gemeente kan een veelkoppig monster zijn. Niet alle takken van sport spreken dezelfde taal. Dat is één van de redenen waarom we Movisie destijds gevraagd hebben om ons te helpen met een integrale aanpak. Zodat de werelden van werk & inkomen en zorg & ondersteuning dichterbij elkaar komen.’

Daarbij stonden twee vragen centraal: Wat betekent integraal kijken en handelen, met de inwoner op 1, in de praktijk? Hoe geven we daar vorm aan - sociaal domein breed - vanuit een gedeelde blik?

Er werden twee werksessies georganiseerd met een gemengd gezelschap van uitvoerders, beleidsadviseurs en managers – vanuit de sectoren welzijn, (jeugd)zorg, werk en inkomen. In de eerste werksessie vond een verkenning plaats van het begrip ‘integraal werken’. Via het Participatiewiel Samenspel XXL van Movisie werd zichtbaar hoe moeilijk het is om overzicht te houden over alle hulpverleners en het informele netwerk dat om een inwoner heen staat, en hoe makkelijk je over de inwoner in plaats van met de inwoner praat. Vervolgens is de koppeling gemaakt met het gewenste

De gemeente kan
een veelkoppig
monster zijn

Integraal werken
is een abstract
begrip: pas bij
de vertaling
naar gedrag en
werkwijzen, wordt
het grijpbaar

gedrag van professionals: wat zie ik mijzelf doen als ik integraal werk? Tijdens de tweede werksessie is samen gezocht naar bouwstenen voor integraal werken met betrekking tot vraagverheldering. Hoe kom je tot vraagverheldering met een cliënt of gezin, die samenhangend is en aandacht heeft voor alle leefgebieden? Waarbij het niet alleen gaat om zicht op alle leefgebieden, maar vooral op hoe problemen op de verschillende leefgebieden zich tot elkaar verhouden. Wat zijn symptomen, wat is de onderliggende oorzaak en hoe kunnen patronen herkend en doorbroken worden?

Lerende praktijk

Serge Delfos: 'Een integrale aanpak is niet iets wat je aan de tekentafel bedenkt. Het is een proces dat je niet verkokerd aan moeten pakken: je moet het samen aangaan, zodat het een gedragen ontwikkeling wordt. Het moet via een lerende praktijk vorm krijgen. Er moet ook tijd zijn om gedeelde uitgangspunten te formuleren. Dat is belangrijk om te voorkomen dat er tijdens het proces interpretatieverschillen blijken te zijn die de voortgang frustreren. Integraal werken is een abstract begrip: pas bij de vertaling naar gedrag en werkwijzen, wordt het grijpbaar'.

Inmiddels zit de taak van Serge Delfos als kwartiermaker erop en richt hij zich in Apeldoorn als projectleider sociale wijkteams op de ondersteuning van kwetsbare inwoners. 'Participatie - of beter gezegd meedoen - blijkt een oplossing voor veel problemen en wordt vanzelfsprekender ingezet. Bedenk dat onze sociale wijkteams zich richten op gezinnen met meervoudige problemen. We hadden verwacht dat we deze cliënten niet gemakkelijk zouden kunnen activeren. Wat blijkt? Een groot deel van de cliënten die nog niet actief waren, hebben een stap vooruit gezet. Een deel is aan het werk gegaan en een deel is onbetaald actief geworden. Dit is gelukt omdat we het integraal hebben aangepakt.'

Belangrijkste leermoment?

'Er is een cliënt met een gezin met veel problemen. Als gemeente voerden we met haar een gesprek over dagbesteding. Dat wil ik wel, zei die mevrouw. Maar kijk eens naar mijn agenda. Het bleek dat ze bijna elke dag een afspraak had met een hulpverlener. Met de beste bedoelingen hebben we de agenda van die mevrouw helemaal volgepland. Daarom gaan we meer werken met één persoon die de regie heeft.'

Participeren naar Vermogen: kennis en advies voor uw gemeente



In deze brochure willen wij laten zien hoe wij samen met gemeenten de verandering in het sociaal domein proberen vorm te geven vanuit een meer integrale aanpak. Dit doen we op basis van onze visie en uitgangspunten:

We werken aan een maatschappij waarin mensen op een voor hun zinvolle manier duurzaam kunnen participeren. Meedoen is voor niet voor iedereen vanzelfsprekend, terwijl de wens om te participeren naar vermogen voor veel mensen groot is.

Dit vraagt om een ander perspectief op de waarde van werk en de wijze waarop dat georganiseerd wordt. Zowel van mensen zelf, de plekken waar mensen werken, hun ondersteuners en de lokale overheid. Een cultuurverandering naar inclusieve participatie is daarvoor noodzakelijk.

Dit kenmerkt zich door ruimte voor experimenteren met de inrichting van ondersteuning op lokaal niveau, aandacht voor allerlei vormen van ondernemerschap en voor het verbinden van werk en inkomen, zorg en welzijn.

Met als doel een ondersteuningsstructuur waar inclusie centraal staat zodat meer mensen hun talenten zinvol kunnen inzetten en ontwikkelen en daarvoor gewaardeerd worden.

De verandering
in het sociaal
domein met
elkaar vormgeven

De focus van Movisie ligt daarbij op het faciliteren en aanjagen van duurzame positieve verandering bij gemeenten en bij de plekken waar mensen werken en bij de ondersteuners van die mensen. We doen dat per definitie samen met alle betrokkenen.

Dit zijn de belangrijkste uitgangspunten:

- * Het perspectief van de cliënt en de keuzes en behoeften van burgers staan bij ons centraal.
- * We betrekken de mensen om wie het gaat.
- * We gaan uit van de mogelijkheden van mensen. Dit is een motivatie voor participatie.
- * We leggen de relatie tussen verschillende vormen van participeren van waardevolle daginvulling tot (betaald) werk als onderdeel van een integrale aanpak. Het Participatiewiel vormt hiervoor het kader.
- * We combineren het stimuleren van innovatie met kennis over wat werkt.

Meer weten?

Neem dan contact op met Marjet van Houten,
m.vanhouten@movisie.nl



kennis en aanpak van
sociale vraagstukken