

# Maatje achter de Voordeur

## Interventiebeschrijving

Mei 2020

Het werkblad (versie mei 2015) dat gebruikt is voor het maken van deze interventiebeschrijving, is een gezamenlijk werkblad van de volgende organisaties.



Rijksinstituut voor Volksgezondheid  
en Milieu  
*Ministerie van Volksgezondheid,  
Welzijn en Sport*

**NCJ** Nederlands  
Centrum  
Jeugdgezondheid

  
Vilans



kennis en aanpak van  
sociale vraagstukken



Trimbos  
instituut



Nederlands  
Jeugdinstituut



kenniscentrum  
sport & bewegen

# Colofon

## **Ontwikkelaar / licentiehouder van de interventie**

Moviera i.s.m. Movisie

[info@moviera.nl](mailto:info@moviera.nl)

088 374 47 44

## **Website**

[www.maatjeachterdevoordeur.nl](http://www.maatjeachterdevoordeur.nl)

## **Contactpersoon**

Annemoon van Noorden | Ellen Vermeulen

[a.vannoorden@moviera.nl](mailto:a.vannoorden@moviera.nl) | [e.vermeulen@moviera.nl](mailto:e.vermeulen@moviera.nl)

088-3744744

## **Referentie in verband met publicatie**

Annemoon van Noorden, Ellen Vermeulen

Maatje achter de Voordeur

Databank: Effectieve Sociale Interventies

Utrecht, Moviera en Movisie

Mei 2020

# Inhoudsopgave

<b>Colofon</b> .....	<b>2</b>
<b>Inhoudsopgave</b> .....	<b>3</b>
<b>Samenvatting</b> .....	<b>4</b>
<b>1. Uitgebreide beschrijving</b> .....	<b>6</b>
1.1 Doelgroep.....	6
1.2 Doel .....	7
1.3 Aanpak.....	7
<b>2. Uitvoering</b> .....	<b>13</b>
<b>3. Onderbouwing</b> .....	<b>16</b>
<b>4. Onderzoek</b> .....	<b>19</b>
4.1 Onderzoek naar de uitvoering .....	19
4.2 Onderzoek naar de behaalde effecten .....	20
4.3 Praktijkvoorbeeld .....	20
<b>5. Samenvatting Werkzame elementen</b> .....	<b>21</b>
<b>6. Aangehaalde literatuur</b> .....	<b>22</b>

# Samenvatting

## Korte samenvatting van de interventie

De interventie Maatje achter de Voordeur biedt steun aan burgers die te maken hebben gehad met huiselijk geweld. Het kan daarbij gaan om individuen maar ook om gezinnen, al dan niet met kinderen. Zij krijgen steun van een vrijwilliger die zelf te maken heeft gehad met huiselijk geweld, een zogenoemd ervaringsmaatje (in verband met de leesbaarheid soms ook maatje of vrijwilliger genoemd). Deze ervaringsmaatjes hebben al voldoende afstand genomen van hun eigen ervaringen en ze hebben deze verwerkt. Bovendien heeft het maatje een speciaal ontwikkelde training gevolgd om zich voor te bereiden op de inzet als maatje. De ervaringsmaatjes worden op hun beurt opgeleid en ondersteund door ervaringsdeskundigen. Ervaringsdeskundigen zijn mensen die huiselijk geweld hebben meegemaakt, dit hebben omgezet in ervaringskennis en hebben geleerd om de collectieve ervaringen op een deskundige manier in te zetten. Meer hierover in hoofdstuk 3.

Het idee voor het project is ontstaan in een landelijk netwerkoverleg van ervaringsdeskundigen. Moviera, Movisie en School4Life – later is Humanitas aangehaakt – zijn in 2017 gestart met de ontwikkeling van deze interventie, De projectgroep bestaat uit een projectleider en drie ervaringsdeskundige medewerkers.

## Doelgroep

‘Maatje achter de Voordeur’ is bedoeld voor iedereen die huiselijk geweld heeft meegemaakt. Dat kunnen individuen zijn, maar ook gezinnen.

## Doel

Hoofddoel van de interventie is dat mensen en gezinnen die te maken hebben gehad met huiselijk geweld, steun ervaren bij het herstelproces. Een langdurig proces waarin zij opnieuw stabiliteit in hun leven proberen op te bouwen. Ervaringsmaatjes bieden hierbij ondersteuning.

## Aanpak

Vrijwilligers die zelf ervaring hebben met geweld zetten zich, na training en met begeleiding, als ‘Maatje achter de Voordeur’ in om mensen te ondersteunen in hun herstelproces. Dit is een vorm van *peer support*. Vanuit de eigen herstellervaringen biedt het maatje steun bij het herstelproces van de deelnemers.

## Materiaal

- Website [www.maatjeachterdevoordeur.nl](http://www.maatjeachterdevoordeur.nl)
- Handboek
- Trainershandleiding
- Deelnemersmap voor ervaringsmaatjes
- Vouwfolder met informatie over huiselijk geweld
- Campagnemateriaal voor het werven van mannelijke vrijwilligers en deelnemers: posters en flyers
- Uitgeschreven (bel)scripts voor belangrijke momenten zoals het eerste belcontact, de persoonlijke intake, evaluatiegesprek en intervisiemethodes
- PowerPoint voor de voorlichtingsbijeenkomsten.
- Huisstijlhandboek

## Onderzoek

E. van Gent (2019). *Maatje achter de Voordeur. Procesevaluatie*. Utrecht: Movisie (interne publicatie). Movisie voerde in 2019 een procesevaluatie uit. Deze bestond enerzijds uit een semi-gestructureerd groepsinterview met de projectleiding van ‘Maatje achter de Voordeur’. Daarnaast is onderzocht hoe de deelnemers en de maatjes de interventie ervaren en waarderen.

Twee belangrijke succesfactoren komen naar voren uit de procesevaluatie:

- De meervoudige posities van ervaringsdeskundige – zoals slachtoffer en pleger – binnen de training, zorgde voor een omslag in het denken van de ervaringsmaatjes over huiselijk geweld.
- De laagdrempeligheid en de respectvolle, gelijkwaardige relatie tussen maatje en deelnemer, zorgen voor meer zelfredzaamheid en zelfvertrouwen bij de deelnemer.

Een belangrijk aandachtspunt is de tijdsinvestering die het opzetten van de interventie vraagt. Vooral de werving van maatjes kostte veel meer tijd dan voorzien. De projectgroep wijt dit deels aan het taboe dat nog ligt op het slachtofferschap van huiselijk geweld én op de wens van slachtoffers om het geweld achter zich te laten.

# 1. Uitgebreide beschrijving

## 1.1. Doelgroep

### Uiteindelijke doelgroep

'Maatje achter de Voordeur' is bedoeld voor iedereen die huiselijk geweld heeft meegemaakt. Dat kunnen individuen zijn, maar ook gezinnen. Als er kinderen in het gezin zijn, heeft het maatje contact met de kinderen in gezamenlijke activiteiten met de ouder die steun vraagt. De contactmomenten kunnen ook plaatsvinden als de kinderen op school zijn of elders. Zo kunnen gesprekken tussen de deelnemer en het maatje ook plaatsvinden zonder de aanwezigheid van kinderen.

### Intermediaire doelgroep

Er is geen intermediaire doelgroep. Echter, een bijkomende uitkomst van de interventie is dat de vrijwilligers die worden getraind tot maatje, zelf een nieuwe fase van verwerking en herstel doormaken. Door tijdens de training en in intervisiebijeenkomsten te reflecteren op hun eigen herstel en met de andere (toekomstige) maatjes ervaringen te delen over het herstel, doorlopen ze het proces opnieuw. Daarop reflecteren geeft weer nieuwe inzichten en dit betekent een verdieping van hun herstelproces.

### Selectie van doelgroepen

In een intakegesprek brengt de ervaringsdeskundige de huidige situatie van de deelnemer in kaart; het dagelijks functioneren, de gezondheid en de betrokken hulpverlening of justitie. Daarna worden de wensen geïnventariseerd ten aanzien van het contact met een maatje. Als derde onderwerp volgt een risicoscreening op het geweld en wordt vastgesteld of er nog een dreiging is van geweld. Hiervoor hebben de ervaringsdeskundigen samen met een hulpverlener de Geïntegreerde Risico Screening zoals die bij Moviera gebruikt wordt. Daartoe is de vragenlijst ingekort tot de vragen die van belang zijn voor dit doel. Op basis van deze drie onderwerpen volgt een besluit over deelname. De opzet van dit gesprek is weergegeven als bijlage in het handboek van 'Maatje achter de Voordeur'.

De risicoscreening is van doorslaggevend belang, omdat daarin bekeken wordt of de potentiële deelnemer al dan niet voldoet aan contra-indicaties: er is bijvoorbeeld nog sprake van (dreigend) geweld of van ernstige psychiatrische- en/of verslavingsproblematiek. In die gevallen wordt de deelnemer terugverwezen naar de eigen hulpverlener met de argumenten voor afwijzing óf er volgt een gesprek met een medewerker van Moviera om te bekijken waar de deelnemer terecht zou kunnen voor hulp. Indien de deelnemer nog een relatie heeft met degene die het geweld heeft gepleegd, is een voorwaarde voor deelname dat er een hulpverleningstraject is geweest om het geweld te stoppen. Ook moet de partner achter het maatjescontact staan. De hulpverlener heeft het gezin doorverwezen en dit ook met de partner besproken. De hulpverlening maakt de inschatting of dit gezin geschikt is voor een vrijwilliger.

### Betrokkenheid doelgroep

Het idee voor het project is ontstaan in een landelijke netwerkbijeenkomst van ervaringsdeskundigen. Slachtoffers vinden ervaringsdeskundige inzet als brugfunctie tussen hulpverlening en gezin broodnodig. Dat is gebleken uit de netwerkbijeenkomsten, focusgroepen met slachtoffers en gesprekken met Stichting Zijweg<sup>1</sup>. Om specifiek te kijken naar hoe de drempel te verlagen voor mannen om deel te nemen aan "Maatje achter de Voordeur", zijn expertsessies georganiseerd met zes mannelijke ervaringsdeskundigen. Zij onderstreepten het belang van mannelijke ervaringsmaatjes om de drempel voor mannelijke slachtoffers voor het zoeken van hulp te verlagen en het herstel te bevorderen.

Aan het einde van de training van de maatjes en aan het einde van het contact tussen maatje en deelnemer zijn er vaste evaluatiemomenten om hun tevredenheid te peilen. Aandachtspunten die zij noemen nemen de ontwikkelaars mee voor de verdere ontwikkeling van de interventie. Uit tussentijdse evaluaties tijdens de projectfase van 'Maatje achter de Voordeur' bleek bijvoorbeeld dat het bij de werving van maatjes goed

---

<sup>1</sup> Stichting Zijweg zette zich in voor slachtoffers van huiselijk en seksueel geweld. De stichting is niet meer actief maar de website bestaat nog wel: <https://www.stichtingzijweg.nl/>

werkt om eenvoudig taalgebruik te hanteren in de flyer en op de website. Ook gaven de ervaringsmaatjes in training aan dat het goed werkt om verschillende werkvormen te hanteren en om eigen ervaringen te bespreken. De maatjes die deelnemen aan de training waarderen een deelnemersmap en mondelinge communicatie in eenvoudige taal.

Uit de ervaringsverhalen en (tussentijdse en eind-) evaluaties met deelnemers blijkt dat zij de steunende begeleiding van hun 'maatje achter de voordeur' erg waarderen en dat deze begeleiding hen daadwerkelijk tot steun is in hun herstelproces. De evaluaties van de maatjes over de deelnemerscontacten bevestigen dit.

## 1.2. Doel

### Hoofddoel

Hoofddoel van de interventie is dat mensen en gezinnen die te maken hebben gehad met huiselijk geweld steun ervaren bij hun rehabilitatie, het herstelproces. Een langdurig proces waarin zij opnieuw stabiliteit in hun leven proberen op te bouwen. Ervaringsmaatjes ondersteunen de deelnemers in dit proces.

### Subdoelen

Bij elke deelnemer gelden andere subdoelen, afhankelijk van de behoefte. Doel 1 is altijd onderdeel van het proces en de doelen 2, 3 en 4 zijn optioneel.

1. De deelnemer ervaart herkenning en erkenning in het contact met het maatje.
  - De deelnemer krijgen zelfvertrouwen en (meer) gevoel van eigenwaarde.
  - Het contact met het maatje geeft de deelnemer hoop en vertrouwen dat er ook een leven zonder geweld mogelijk is.
  - Het contact met het maatje kweekt saamhorigheid en gelijkwaardigheid.
2. De deelnemer onderneemt nieuwe of herpakt oude activiteiten.
  - De deelnemers krijgen afleiding en meer aandacht voor leuke en positieve dingen.
  - De deelnemers onderzoeken eigen en nieuwe interesses.
  - De deelnemers gaan weer activiteiten ondernemen.
  - De deelnemers durven ook buitenshuis weer activiteiten te ondernemen.
3. De deelnemer heeft sociale contacten.
  - Door het contact met het maatje ervaren de deelnemers minder eenzaamheid.
  - De deelnemers gaan nieuwe sociale contacten opbouwen en oude contacten weer oppakken.
4. De deelnemer heeft toegang tot instanties.
  - Het lukt de deelnemers (weer) om contact te leggen met instanties die hen kunnen helpen of ondersteunen in hun dagelijks leven.
  - Het maatje helpt hen om oplossingen te vinden voor praktische dingen.

## 1.3. Aanpak

### Opzet van de interventie

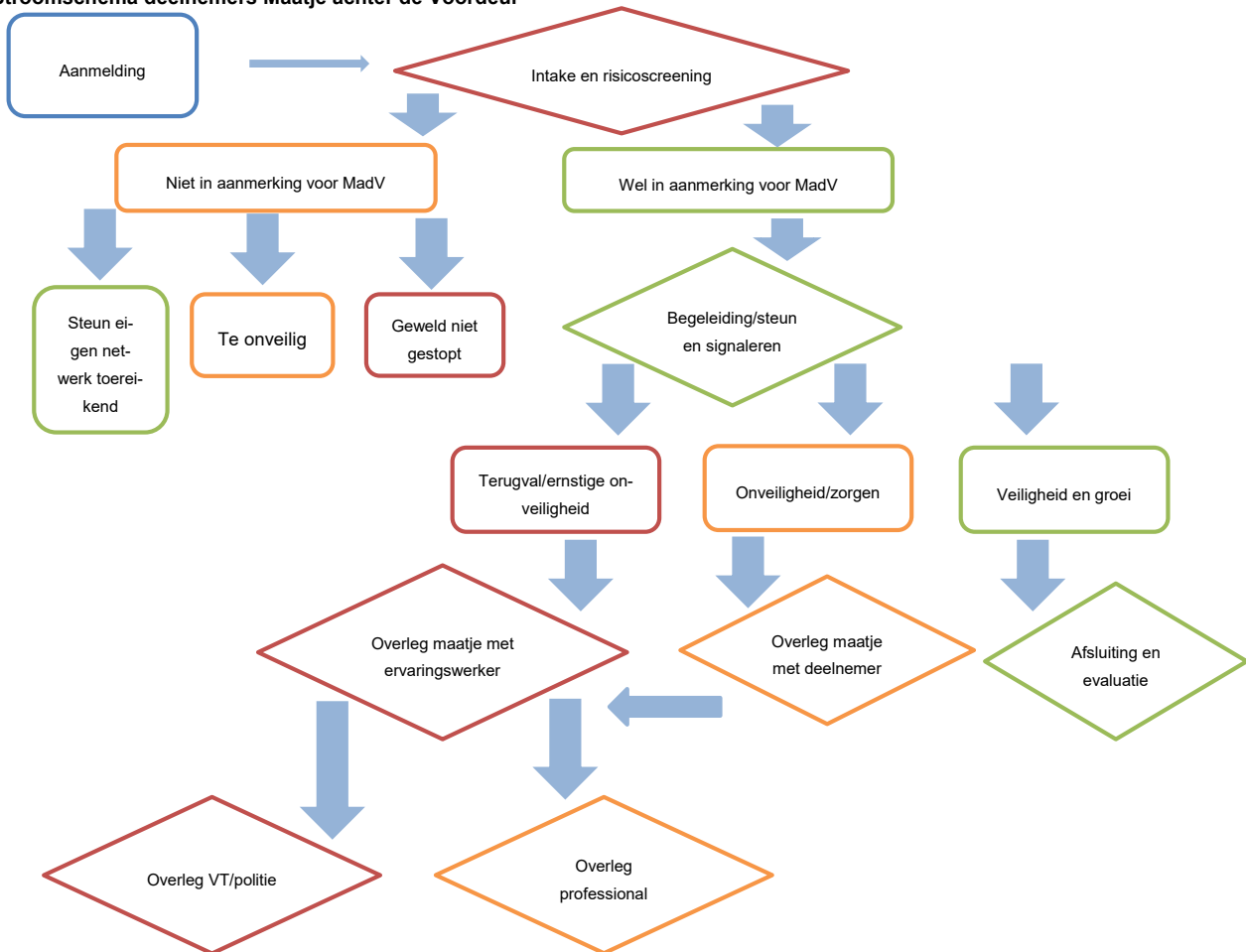
De opzet wordt beschreven aan de hand van twee processen, namelijk het proces van de deelnemers en het proces van het ervaringsmaatje. Vanaf het moment dat er een koppeling heeft plaatsgevonden tussen deelnemer en ervaringsmaatje, duurt het traject een half jaar tot een jaar.

De interventie bestaat uit de volgende onderdelen.

#### **A. Opzet / processtappen met betrekking tot de deelnemers**

1. Aanmelding door deelnemer of hulpverlener.
2. Intake en risicoscreening door ervaringsdeskundige.
3. Besluit over deelname en *matching* door ervaringsdeskundige.
4. Kennismaking deelnemer en ervaringsmaatje onder begeleiding van ervaringsdeskundige.
5. Begeleiding en signalering door ervaringsmaatje voor de duur van minimaal een half jaar en indien gewenst nog een half jaar.
6. Slotgesprek tussen deelnemer en ervaringsdeskundige.

### Stroomschema deelnemers Maatje achter de Voordeur



\*VT = Veilig Thuis

### B. Opzet / processtappen met betrekking tot de ervaringsmaatjes

1. Werving van belangstellenden door projectgroepleden.
2. Aanmelding als belangstellende via de site.
3. Een kort telefonisch gesprek met de ervaringsdeskundige (eerste screening) naar aanleiding van de aanmelding.
4. Een voorlichtingsbijeenkomst door de ervaringsdeskundigen.
5. Een uitgebreider persoonlijk intakegesprek met een van de ervaringsdeskundigen.
6. De training van negen wekelijkse bijeenkomsten gegeven door de ervaringsdeskundigen.
7. Matching van ervaringsmaatjes aan deelnemers door ervaringsdeskundigen.
8. Begeleiding van de deelnemer door het ervaringsmaatje.
9. Monitoring en begeleiding maatje door ervaringsdeskundige.
10. Evaluatiegesprek maatje en ervaringsdeskundige.

### Inhoud van de interventie

#### A. De inhoud per stap met betrekking tot de deelnemers

1. Aanmelding  
Deelnemers kunnen op twee manieren aangemeld worden voor begeleiding door een 'maatje achter de voordeur': via hun professionele hulpverlener of op eigen initiatief. Dat kan via de website door middel van een formulier voor professionals: <https://www.maatjeachterdevoordeur.nl/ik-ben->



[professional](https://www.maatjeachterdevoordeur.nl/page/1913/ik-zoek-steun.html) Of via een formulier voor deelnemers die zichzelf willen aanmelden;  
<https://www.maatjeachterdevoordeur.nl/page/1913/ik-zoek-steun.html>

## 2. Intake en risicoscreening

Met behulp van het intakeformulier brengt de ervaringsdeskundige de huidige situatie van de deelnemer in kaart ten aanzien van het dagelijks functioneren, de gezondheid en de betrokken hulpverlening of justitie. Daarna worden de wensen geïnterviewd voor het contact met een maatje. Als derde onderwerp volgt een risicoscreening op het geweld en of er nog een dreiging is van geweld. De vragen zijn gebaseerd op de Geïntegreerde Risico Screening (Tan 2012). In de intake wordt het risico op terugval besproken. Het maatje is verplicht signalen van onveiligheid te melden bij de ervaringsdeskundigen. De ervaringsdeskundigen volgen de richtlijnen van de meldcode huiselijk geweld en kindermishandeling. Ze informeren de deelnemer hierover.

## 3. Besluit over deelname en matching

De ervaringsdeskundige neemt het besluit of 'Maatje achter de Voordeur' passend is voor de deelnemer. Er wordt gekeken naar een goede koppeling tussen ervaringsmaatje en deelnemer, rekening houdend met de behoefte van de deelnemer en het profiel van beiden.

## 4. Kennismaking

Als er een match is, plant de ervaringsdeskundige een kennismakingsgesprek met het maatje, de deelnemer en eventueel de hulpverlener. De deelnemer en het maatje vertellen hierin over hun behoefte en motivatie om deel te nemen. De ervaringsdeskundige ondersteunt het gesprek. Er worden eerste afspraken gemaakt over hoe het contact eruit zal zien en hoe vaak het zal plaatsvinden. Als dit positief verloopt start de begeleiding.

## 5. Begeleiding en signaleren

Het maatje heeft elke week of om de week een contactmoment met de deelnemer. De behoefte van de deelnemer is daarbij leidend. Het maatje ondersteunt door een luisterend oor te bieden, een voorbeeld te zijn en samen met de deelnemer dingen te ondernemen. Hieronder geven we bij elk doel een voorbeeld.

### *Ervaren herkenning en erkenning*

*Maria had in de avond regelmatig last van nare herinneringen die terugkwamen waardoor ze niet in slaap kon komen. Door met het maatje te bellen, kon ze haar gedachtes uitspreken en was er iemand die haar erkende door echt tijd te maken en te luisteren. Dat gaf haar meer rust in haar hoofd waardoor in slaap komen makkelijker ging.*

### *Ondernemen activiteiten*

*Abdel wilde graag meer ondernemen in de buurt, maar durfde niet zelf naar het buurthuis te gaan. Doordat het maatje de eerste keer meeging, was de drempel minder hoog. Abdel ging daarna vaker en deed actief mee aan de koffieochtend.*

### *Sociale contacten*

*Door vele verhuizingen en schaamte over haar situatie was het sociale netwerk van Jetje verwaterd. Ze wilde dit wel opnieuw opbouwen maar had er weinig energie voor en vertrouwen in. Ze merkte dat het contact met het ervaringsmaatje haar goed deed. Ze besloot actief contact te zoeken in haar omgeving en heeft nu goed contact met haar burens.*

### *Toegang tot instanties*

*Tova had moeite om naar de rechtbank te gaan. Ze zou daar haar ex-man tegen komen. Dat gaf haar veel stress en ze zag ertegen op. Toen het maatje aangaf dat ze mee zou gaan, gaf dat al opluchting. Op de dag zelf was het makkelijker voor de deelnemer om uit de confrontatie te blijven met haar ex. Ze voelde zich gesteund door het maatje en kon zich daarop richten.*

Een herstelproces kan gepaard gaan met terugval. Als een ervaringsmaatje onveiligheid signaleert bij de deelnemer, bespreekt het maatje dit in eerste instantie met hem of haar. Het contact is

gebaseerd op eigen regie en ondersteuning bij het maken van eigen keuzes in het herstelproces. Het maatje bespreekt zijn of haar zorgen en gaat uit van de eigen kracht van een deelnemer om daar verantwoordelijkheid in te nemen. Bijvoorbeeld door (opnieuw) contact op te nemen met een hulpverlener. Als de zorgen blijven, bespreekt het maatje de zorgen met de ervaringsdeskundige die het zo nodig verder oppakt met de betrokken hulpverlener.

6. Slotgesprek deelnemer en ervaringsdeskundige  
Aan het einde van traject vindt er een terugblik plaats op de koppeling, tevredenheid en doelen door de deelnemer met de ervaringsdeskundige. De ervaringsdeskundige voert daarna een gesprek met het maatje met de feedback van de deelnemer. Dit geeft de deelnemer de kans om heel open te zijn. De ervaring laat zien dat deelnemers dit vaak lastig vinden. De ervaringsdeskundige maakt hiervoor gebruik van de vragenlijst bij afsluiting voor deelnemers, in het handboek bijlagen 6 en 7.

## **B. De inhoud per stap met betrekking tot de maatjes**

1. Werving belangstellenden  
De werving van belangstellenden gaat via *social media*, de netwerkpartners en de nieuwsbrief. Deze berichten maken lezers attent op de eerstvolgende voorlichtingsbijeenkomst en de aanmeldingsprocedure daarvoor via de site. Dit start circa twee maanden voor de eerste trainingsdag.
2. Aanmelding als belangstellende via de site  
Maatjes kunnen zich inschrijven via een formulier op de website:  
<https://www.maatjeachterdevoordeur.nl/ik-ben-vrijwilliger/aanmelden-vrijwilliger>.
3. Korte telefonisch kennismaking  
Na de aanmelding volgt een kort telefonisch kennismakingsgesprek met de ervaringsdeskundige. Hiervoor volgt de ervaringsdeskundige een belscript. Het script is als bijlage opgenomen in het handboek. Doel hiervan is om te peilen hoe serieus de aanmelding is, informatie te bieden over wat er van een Maatje wordt verwacht en om het contact met de belangstellende warm te houden. Ook wordt informatie gegeven over datum, tijdstip en plaats van de voorlichtingsbijeenkomst.
4. Voorlichtingsbijeenkomst  
Na deze stappen volgt een voorlichtingsbijeenkomst, waarop de belangstellenden meer informatie krijgen over de interventie, over wat er van hen wordt verwacht en wat zij mogen verwachten ter ondersteuning. Voor het uitgebreide draaiboek zie de bijlage in het handboek.
5. Een uitgebreider persoonlijk intakegesprek  
Indien de potentiële vrijwilliger na de voorlichtingsbijeenkomst nog steeds interesse heeft om maatje te worden, volgt een persoonlijke afspraak voor een intakegesprek met de ervaringsdeskundige. De ervaringsdeskundige gebruikt hiervoor het intakeformulier uit het handboek.
6. De training  
De aankomende maatjes volgen een verplichte training van negen bijeenkomsten van twee en een half uur. In de training oefenen de maatjes onder andere met reflectie en trainen ze vaardigheden om als maatje aan de slag te gaan.  
Het programma van deze training bestaat uit een introductiebijeenkomst, zeven inhoudelijke bijeenkomsten en een evaluatiebijeenkomst. Er is voor de trainers (de ervaringsdeskundigen) een trainersmap waarin alle onderdelen inclusief het tijdspad beschreven zijn. De aankomende ervaringsmaatjes krijgen een deelnemersmap waarin alle benodigde literatuur en oefeningen staan beschreven.

De zeven inhoudelijke bijeenkomsten zijn verdeeld in twee blokken. De eerste drie bijeenkomsten gaan over kennis van het onderwerp huiselijk geweld, meer inzicht krijgen in eigen ervaringen door te kijken vanuit de spiraal van geweld bij paren (Groen & Lawick, 1998) en het eigen herstelproces bekijken. In deze training wordt aandacht besteed aan genderspecifieke elementen in de geweldsspiraal.

Het tweede gaat over de vaardigheden die je nodig hebt om deelnemers te steunen in hun herstelproces. Het gebruik van gesprekstechnieken als bijvoorbeeld Luisteren-Samenvatten-Doorvragen (LSD) wordt geoefend. Ook wordt er geoefend met de dramadriehoek (Karpman, 2014). Het gaat ook over het herkennen van signalen dat een deelnemer bijvoorbeeld een positie inneemt binnen deze driehoek, leren hoe je als maatje daarmee kunt omgaan en welke gesprekstechnieken je daarbij kunt inzetten.

1. Kennismaking en introductie  
Blok 1: Huiselijk geweld en het eigen herstelverhaal
2. Huiselijk geweld en bronnen van steun
3. Spiraal van geweld
4. Eigen ervaring en herstel  
Blok 2: Werksituaties
5. Werken met je ervaringen
6. Werken als maatje met individuen
7. Werken als maatje in gezinnen
8. Ervaringen inbrengen in cliëntcontacten
9. Evaluatie.

#### 1. Matching

De start van de koppeling kan al halverwege de training in gang gezet worden. Het snel kunnen starten bevordert de motivatie van het maatje, zo is de ervaring. Ook blijkt uit de praktijk dat het enkele weken duurt voor de begeleiding daadwerkelijk start. Tegen die tijd heeft de vrijwilliger de training (zo goed als) afgerond. Dit doe je alleen bij aankomende ervaringsmaatjes van wie de ervaringsdeskundige verwacht en al redelijkerwijs kan inschatten dat zij de training goed gaan afronden.

#### 2. Begeleiding

Zie voor een uitgebreide beschrijving van de begeleiding stap 5 bij de deelnemer.

#### 3. Monitoring

De ervaringsdeskundigen houden contact met de ervaringsmaatjes via een groepsapp. De groepsapp wordt gebruikt door de ervaringsmaatjes die dat willen en de ervaringsdeskundigen om bijvoorbeeld nuttige artikelen te delen, data van intervisies door te geven of elkaar vragen te stellen. Er zijn regelmatige intervisiebijeenkomsten onder leiding van een ervaringsdeskundige. Indien nodig is er individueel contact via WhatsApp of een telefonisch gesprek. Dat kan zijn omdat een maatje vragen heeft over de frequentie of manier van contact met de deelnemer. Of omdat het maatje twijfelt of hij/zij het wel goed doet. Soms heeft een maatje een te hoge verwachting over de vooruitgang van een deelnemer. Uitgangspunt is dat er in principe geen contact is tussen het 'maatje achter de voordeur' en de professionele hulpverlener, tenzij het maatje zich zorgen maakt over de veiligheid, de lichamelijke, emotionele of mentale gezondheid van de deelnemer of de kinderen. Het maatje meldt dit dan bij de ervaringsdeskundige en samen besluiten zij of het nodig is de hulpverlener in te schakelen.

#### 4. Evaluatiegesprek maatje en ervaringsdeskundige

Tijdens het evaluatiegesprek vind er een terugblik plaats op de inzet, tevredenheid en de doelen waaraan gewerkt is. De feedback van de deelnemer wordt meegenomen in het gesprek. Er is een gespreksformat opgenomen als bijlage in het handboek.

## 2. Uitvoering

### Materialen

Er is in de ontwikkeling van deze interventie besloten om veel te investeren in de werving van maatjes en deelnemers.

- De interventie heeft een eigen website ([www.maatjeachterdevoordeur.nl](http://www.maatjeachterdevoordeur.nl)), waarop deelnemers en vrijwilligers zich kunnen aanmelden. Daarnaast is er informatie te vinden over de interventie voor deelnemers, vrijwilligers en professionals.
- Er is een vouwfolder gemaakt, waarop aan de ene kant informatie voor professionals te vinden is en op de andere informatie voor de werving van maatjes. Deze folder is bedoeld als gespreksstarter in een gesprek en als voorlichtingsmateriaal over de interventie.
- Er is een aparte campagne gemaakt om mannen te werven als maatjes en deelnemers: mannen voor mannen. Er zijn aparte flyers en posters in aansprekende taal voor mannen.
- De huisstijl is beschreven in een handboek. Dit handboek is op te vragen via Moviera.

Daarnaast zijn er de volgende andere materialen om de interventie goed uit te kunnen voeren.

- Voor de aankomende maatjes is er een verplichte training ontwikkeld van in totaal negen bijeenkomsten. Er is een trainershandleiding en er is een deelnemersmap voor de maatjes die de training gaan volgen.
- De interventie is beschreven in het Handboek Maatje achter de Voordeur.
- Daarnaast zijn voor alle belangrijke momenten *scripts* geschreven: de korte telefonische kennismaking, het programma van de voorlichtingsbijeenkomst (PowerPoint te downloaden via link in het handboek) het uitgebreidere persoonlijk intakegesprek, intervisiebijeenkomsten, intakegesprek deelnemer, risicoscreening, vragenlijst behoeften deelnemer, evaluatie traject deelnemer en evaluatie traject maatje. Deze formulieren zitten als bijlagen in het handboek.

### Locatie en type organisatie

Idealiter wordt de interventie ondergebracht in een samenwerking tussen een welzijnsorganisatie die zich inzet voor de aanpak van huiselijk geweld en een vrijwilligersorganisatie. Beide organisaties borgen de kwaliteit van hun eigen terrein. De welzijnsorganisatie zet kennis in over de aanpak van huiselijk geweld en de vrijwilligersorganisatie brengt haar expertise in voor het vinden en binden van vrijwilligers.

Het is belangrijk dat er al een structuur is in de organisatie voor de inzet van ervaringsdeskundigheid, zodat het project binnen een groter geheel van ervaringsdeskundige kennis valt.

Voor de training is een ruimte nodig met tafels en stoelen. Voor de voorlichtingsbijeenkomst is ruimte, een beamer en een laptop nodig. De maatjescontacten vinden plaats in de thuissituatie of in de openbare ruimte.

### Opleiding en competenties van de uitvoerders

#### Maatjes

Van de maatjes wordt geen specifieke vooropleiding gevraagd. Een voorwaarde is dat ze Nederlands kunnen lezen, schrijven en spreken. Belangrijk is dat de maatjes zelf een bepaalde mate van herstel hebben doorgemaakt, blijkend uit:

- is iemand in staat met enige afstand over de eigen geweldservaring te praten?
- kan iemand reflecteren op deze ervaring?
- kan iemand benoemen wat hij of zij uit deze ervaring heeft geleerd?
- is iemand in staat zonder oordeel te kijken naar de pleger van het geweld?
- is de geweldservaring voldoende verwerkt?
- wat heeft iemand gedaan om deze geweldservaring te verwerken?

Daarnaast zijn er de volgende randvoorwaarden.

- De bereidheid om negen bijeenkomsten te volgen en daarin een ontwikkeling door te maken.
- De bereidheid om intervisie te volgen.
- De bereidheid om een jaar lang als 'maatje achter de voordeur' ingezet te worden.
- Het kunnen overleggen van een Verklaring Omtrent het Gedrag (VOG).

### *Ervaringsdeskundigen*

Het gaat hier om ervaringsdeskundige begeleiders met een opleiding tot ervaringsdeskundige of aantoonbare ervaring. Minimaal mbo+ denkniveau. Met de volgende competenties en vaardigheden.

- In staat zijn tot reflectie op het eigen herstelverhaal en dit kunnen inzetten voor het herstel van anderen.
- In staat zijn om bij maatjes te zien of er een disbalans is tussen draagkracht en draaglast.
- In staat zijn maatjes te ondersteunen bij het inzetten van hun kennis en ervaring.
- Kunnen samenwerken met professionals en andere ervaringsdeskundigen en hen kunnen voorzien van positieve en kritische feedback.
- Het onderscheid kennen tussen ervaring, ervaringskennis en ervaringsdeskundigheid.
- Kennis hebben van herstelprocessen van zowel mannen als vrouwen, van vroegkinderlijke traumatisering en de latere gevolgen daarvan, traumatisering en huiselijk geweld, deze weten te herkennen en anderen hierin kunnen ondersteunen.
- Niet denken in dader- slachtoffer verhoudingen, maar het gezin zien als een systeem en kunnen kijken naar de aandelen van gezinsleden in hun onderlinge communicatie in plaats van in termen van schuld.

### *Projectleider*

Projectleider (hbo-niveau) die de samenwerkingsverbanden met andere instellingen kan vormgeven. De projectleider zoekt vormen van financiering via fondsen en andere middelen. Ook coördineert de projectleider de campagne en andere pr-activiteiten en werving. De projectleider ondersteunt de ervaringsdeskundigen bij de uitvoering van hun taken.

### **Kwaliteitsbewaking**

De training wordt gegeven aan de hand van de trainershandleiding.

Vrijwilligers die de training hebben afgerond en minimaal zeven van de negen bijeenkomsten hebben bijgewoond, krijgen een certificaat. De trainer geeft de bijbehorende opdrachten van de gemiste bijeenkomsten door zodat die wel gemaakt kunnen worden.

De maatjes nemen deel aan intervisie- of supervisiebijeenkomsten, waar zij reflecteren op hun eigen handelen.

Elk koppelingstraject wordt afgesloten met een evaluatie met zowel de deelnemer als het maatje.

### **Randvoorwaarden**

Aan de toepassing van de interventie is een aantal inhoudelijke randvoorwaarden verbonden.

1. Er zijn minimaal twee ervaringsdeskundigen bij de interventie betrokken.
2. De ervaringsdeskundigen hebben bij voorkeur een verschillende genderidentiteit en verschillende posities gekend binnen de huiselijk geweldsdynamiek – zoals slachtoffer en pleger – en kunnen deze inzetten binnen deze training.
3. Zij beschikken over de trainingshandleiding en de deelnemersmap voor maatjes die de training gaan volgen.
4. Zij zijn in staat om de intervisiebijeenkomsten te begeleiden. Er zijn verschillende intervisiemethoden opgenomen als bijlage in het handboek.
5. Een organisatie op lokaal of regionaal niveau neemt het projectleiderschap op zich.
6. In de uitvoering worden er heldere afspraken gemaakt over de taakverdeling.
7. Er zijn voldoende financiële middelen en andere faciliteiten beschikbaar.
8. De regio en deelnemende organisaties zijn bekend met ervaringsdeskundige inzet of bereid zich hierin te ontwikkelen.

### **Implementatie**

Er is geen specifieke beschrijving van de implementatie. Het traject van werving en kwaliteitsbewaking is wel uitvoerig beschreven. Kijk daarvoor bij Aanpak en Randvoorwaarden.

Wanneer anderen 'Maatje achter de Voordeur' willen uitvoeren, kunnen ze voor vragen over de implementatie en de aanschaf van het handboek en overige materialen contact opnemen met de projectleider. De projectgroep is voornemens een *train-de-trainer* te ontwikkelen voor de interventie.

## Kosten

De begroting van de invoering en toepassing van deze interventie is afhankelijk van:

- de schaal waarop het gaat worden toegepast
- of er een samenwerkingsnetwerk gevormd kan worden van organisaties die de interventie gezamenlijk gaan uitvoeren
- of er al een netwerk aanwezig is van mensen met ervaringskennis
- of er een organisatie is die het projectleiderschap op zich wil nemen.

Omdat uurtarieven verschillen geven we de kostenposten zoveel mogelijk (indicatief) aan in uren.

1. Samenwerking:	20 uur per organisatie
2. Werving maatjes /vrijwilliger:	80 uur
3. Begeleiding van vrijwilliger:	8 uur per vrijwilliger
4. Training voor 4 tot 8 vrijwilligers:	70 uur
5. Intervisie:	6 bijeenkomsten van twee uur op jaarbasis.
6. Coördinatie:	Eerste jaar 100 uur, daarna 50 uur op jaarbasis
7. Materiële kosten	
- Website:	€ 5.000 éénmalig en € 1.000 op jaarbasis
- Promotiemateriaal:	€ 500 op jaarbasis
- Facebook advertenties:	€ 500 op jaarbasis
- Deelnemersmap:	€ 100 printkosten op jaarbasis
- Attentie vrijwilliger	€ 15 euro per vrijwilliger
- Jaarlijks feestelijke bijeenkomst	€ 1.000 (optioneel)
- Reiskosten vrijwilligers	€ 0,19 per km

NB: Eventueel kan de bestaande website uitgebreid worden voor meerdere regio's. De eenmalige ontwikkelkosten zijn dan ongeveer de helft lager.

NB: De vrijwilligers betalen géén eigen bijdrage voor de training. Zij krijgen de training kosteloos aangeboden.

## 3. Onderbouwing

### Probleem

Huiselijk geweld maakt iemand mee in huiselijke kring. Dat kan gaan om lichamelijk geweld (slaan, schoppen, wapengebruik), emotioneel geweld (schelden, kleineren, vernederen) en seksueel geweld (seksueel getinte opmerkingen maken, dwingen naar porno te kijken, dwingen tot seksuele handelingen, verkrachting). Huiselijk geweld is een groot probleem. Uit onderzoek van het Wetenschappelijk Onderzoek- en Documentatiecentrum (WODC) bleek dat in een periode van vijf jaar 6,2% van de vrouwen en 4,7% van de mannen slachtoffer is geweest van minstens één huiselijk geweldincident. Dat zijn in totaal 747.000 vrouwen en mannen van 18 jaar of ouder. In 20% van de gevallen betrof het structureel geweld, dat maandelijks, wekelijks of dagelijks voorkwam. In 56% van de gevallen ging het om partnergeweld dat gepleegd werd door de (ex)partner (Eijkeren, Downes & Veenstra, 2018).

Het meemaken van huiselijk geweld is een ontwrichtende ervaring die lange tijd zijn sporen nalaat bij degenen die het hebben meegemaakt. Nadat het geweld is gestopt, al of niet met professionele hulp, kan er nog een lange periode volgen van sociaal en maatschappelijk herstel oftewel rehabilitatie. Geweld vormt een grote belemmering voor participatie, ook als het al is gestopt. Kenmerkend voor herstel is dat periodes van groei en terugval elkaar afwisselen (Van Deth et al., 2012).

Mensen hebben steun nodig in hun herstelproces na huiselijk geweld. Juist als onveiligheid een grote rol heeft gespeeld in de intieme kring, is het zelfvertrouwen gedaald en het vertrouwen in de omgeving en instanties is weg. Het gebrek aan vertrouwen en jarenlange vernedering leiden tot zelfstigma en gedachtenpatronen als: 'Dat is voor mij niet weggelegd' of 'Ik ben het niet waard'. Ook raken veel slachtoffers geïsoleerd door het geweld. Aan de ene kant doordat ze door de partner zijn geïsoleerd maar ook doordat acuut of langdurig geweld trauma- en stress-gerelateerde klachten veroorzaakt. Deze hebben effect op verschillende niveaus. Bijvoorbeeld mentaal: door stress en angst neemt het cognitief vermogen af en door een gebrek aan energie en zelfvertrouwen heeft iemand moeite om nieuwe contacten op te bouwen. Ook kan langdurige afhankelijkheid leiden tot een gebrek aan kennis over welke instanties überhaupt hulp kunnen bieden. Het risico om terug te vallen in een volgende afhankelijkheidsrelatie is daardoor aanwezig. Er wordt een nieuwe partner gevonden die in deze lacunes kan voorzien, waarbij de inschatting of het ook daadwerkelijk een veilige partner is mogelijk overgeslagen wordt. (Wolf, 2012) Een ervaringsmaatje wéét hoe het is om deze lange weg van herstel af te leggen en biedt met zijn of haar aanwezigheid hoop dat die toekomst zonder angst en geweld echt mogelijk is. Zij wijzen soms letterlijk de weg naar onafhankelijkheid.

### Verantwoording

#### Het herstelproces

Het meemaken van huiselijk en/of seksueel geweld is een ontwrichtende ervaring die lange tijd zijn sporen nalaat bij degenen die het hebben meegemaakt. Nadat het geweld is gestopt, kan er nog een lange periode volgen van sociaal en maatschappelijk herstel oftewel rehabilitatie. 'Herstellen gaat om het (opnieuw) ontwikkelen van vaardigheden, oppakken van betekenisvolle relaties, rollen en doelen in het leven.' (De Haan & Oude Bos, 2011, p. 16).

Het competentieprofiel van Stichting Zijweg en de Sociale Academie Utrecht (Van Besouw, 2018) onderscheidt in het herstelproces van huiselijk en/of seksueel geweld de volgende fasen.

#### Fase 1: bewustwording van de onveilige wereld

De eerste fase van herstel gaat over de moed om te erkennen dat je in een onveilige wereld leeft. Het vraagt om inzicht in de dynamiek van geweld en hoe dit je innerlijke en uiterlijke wereld kleurt en vervormt. Van hulpverleners vraagt het professionele moed om zich echt in de onveilige wereld te begeven, om zich daarin in te leven en van geijkte, veilige paden af te durven wijken.

#### Fase 2: hoop koesteren dat er een veilige wereld is



Deze fase gaat over het koesteren van de hoop, het geloof dat er een uitweg mogelijk is. Anders blijft er niets anders over dan je te schikken in onveiligheid. Voor die hoop is het van wezenlijk belang om te ervaren dat het anders kan, dat het anderen gelukt is.

#### Fase 3: de brug over naar de veilige wereld

Fase 3 gaat over de overstap naar de veilige wereld. De ontsnapping en het losmakingsproces. De opluchting, maar ook de pijn, het verdriet en de onzekerheid.

#### Fase 4: wegwijs worden in de veilige wereld

Deze fase gaat over 'thuis raken' in de veilige wereld. Anderen weer durven vertrouwen, op een andere manier ouder kunnen zijn, maar ook: terugvinden wie je eigenlijk was en bent en kunt en wilt zijn.

#### Fase 5: integratie van de veilige en onveilige wereld

De vijfde en laatste fase gaat over de integratie van de veilige en de onveilige wereld. Over het creëren van een stevige basis en je tegelijkertijd kunnen beschermen tegen geweld.

In de interventie 'Maatje achter de voordeur' is de ondersteuning van deelnemers vooral gericht op de fasen 3-5 omdat er dan inmiddels stappen zijn gezet richting het vragen of accepteren van hulp. Zoals fase 2 hier staat beschreven, is de stap naar hulp dan nog niet gemaakt. Hoop houden op een veilige toekomst blijft meespelen in fase 3-5, omdat die hoop in lastige periodes ook makkelijk weer verdwijnt.

### **Zelfregie**

Herstel bevordert de zelfregie van mensen. Zelf kunnen kiezen is een belangrijke voorwaarde voor zelfregie. Deze opvatting is gebaseerd op de theorie over zelfdeterminatie (Deci & Ryan, 2002). Zelf kunnen kiezen is volgens deze theorie noodzakelijk voor duurzame gedragsverandering. Zo lang mensen nog sterk beïnvloed worden door wat ze hebben meegemaakt, wordt zelfdeterminatie beperkt.

De inzet van maatjes is bij uitstek geschikt om de zelfregie van mensen te bevorderen. De regie ligt altijd bij de deelnemer. Het maatje is aanwezig en sluit aan bij de deelnemer. Het maatje neemt nooit besluiten vóór een deelnemer en neemt geen taken over. Een maatje kan de deelnemer wel motiveren door gespreksvoering of voorbeelden noemen om een breder perspectief te laten zien. In de training aan de toekomstige maatjes worden gesprekstechnieken geoefend door middel van rollenspel, waarbij gebruik wordt gemaakt van bijvoorbeeld de dramadriehoek van Karpman (2014).

### **De waarde van ervaringskennis**

'Maatje achter de Voordeur' is gebaseerd op de aanname dat de inzet van ervaringskennis c.q. ervaringsmaatjes (ook wel peer support genoemd) een meerwaarde heeft voor het herstelproces van mensen. Deze aanname is onderzocht voor mensen met een psychische of psychiatrische stoornis en mensen met gezondheidsproblemen (Davidson et al., 1999). Ook in het beroepscompetentieprofiel van Van Bakel en anderen (2015) voor de GGZ over ervaringsdeskundigheid wordt een directe koppeling gelegd tussen (de inzet van) ervaringsdeskundigheid en (maatschappelijk) herstel. 'De ervaringsdeskundige brengt zijn eigen ervaring van ziekte en herstel in en blijft scherp onderscheiden tussen inhoud en proces. Als het gaat over de inhoud van het eigen ervaringsweten, is niemand anders dan de persoon in kwestie deskundig. De ervaringsdeskundige is echter deskundig op het gebied van het proces van herstel en het verkennen van eigen belevingen.' (Van Bakel et al., 2015, p. 22).

De ervaringsmaatjes hebben geleerd hun ervaring deskundig in te zetten als vrijwilliger. Volgens het beroepscompetentieprofiel van Van Bakel en anderen mag er niet gesproken worden van ervaringsdeskundigheid. Er is simpelweg een aantal competenties waar de maatjes niet aan voldoen. Zoals het spreken voor groepen of het organiseren van herstelondersteunende activiteiten. Dat neemt niet weg dat zij hun gedeelde ervaringskennis inzetten volgens de richtlijnen van ervaringsdeskundigheid zoals beschreven in het beroepscompetentieprofiel. Er heeft een bepaalde reflectie plaatsgevonden op de eigen ervaring, zij hebben hun ervaringen gedeeld met lotgenoten en kennis opgehaald uit andere bronnen, zoals literatuur. Ze hebben geleerd deze ervaring als maatje in te zetten voor anderen en zetten deze ervaringskennis dus zeker op een deskundige manier in.

### **De waarde van ervaringsmaatjes**

Achterliggende gedachte voor de inzet van de ervaringskennis als maatje is, dat het ervaringsmaatje een meerwaarde heeft. Hij of zij kan aanvoelen hoe de innerlijke leefwereld van mensen met soortgelijke

ervaringen eruitziet en kan van daaruit naast mensen gaan staan. Het ervaringsmaatje kan relevante vragen stellen en op een overtuigende manier omgaan met stigma, schaamte, incompetentie, onmacht en ongemak begrijpen. Vanuit deze kennis en positie kan het maatje hulp en ondersteuning bieden. Bovendien kan het ervaringsmaatje een hoopgevend perspectief inbrengen: in het contact met het maatje kan bij de deelnemer niet alleen bewustzijn van het anders zijn groeien, maar ook hoop en perspectief. De deelnemer kan namelijk zien dat het ervaringsmaatje ondanks deze problematiek toch weer functioneert. Dat geeft henzelf ook de hoop dat er voor hen een weg naar herstel of *empowerment* mogelijk is. Het maatje vervult hiermee een voorbeeldfunctie (Van der Kooij & Keuzenkamp, 2018). Maatjes achter de voordeur die ervaring hebben met huiselijk geweld, met crises en herstel, worden getraind om hun ervaringen in te kunnen zetten voor het herstel van deelnemers die minder ver zijn in hun verwerkings- en herstelproces.

### **Stigma**

Mensen die huiselijk geweld hebben meegemaakt, worden vaak gestigmatiseerd door mensen uit hun omgeving. Dit gebeurt zowel tijdens de periode dat ze mishandeld worden ('Waarom ga je dan niet weg bij hem/haar?') als daarna ('Nu moet je er toch wel een keer overheen zijn!'). Hierdoor voelen ze zich miskend en gaan ze zwijgen over hun situatie. Dit kan leiden tot zelfstigmatisering, het versterkt hun isolement en verlengt de duur van het herstel.

Het zich ontworstelen aan het stigma en het onderzoeken van de eigen identiteit zijn belangrijke onderdelen van het werken aan herstel. Schaamte, een negatief zelfbeeld/zelfopvatting en het ervaren van een zekere hulpeloosheid hangen hier sterk mee samen. 'Het durven te herstellen, (weer) autonoom worden en het aangaan van verbindingen, dat is empowerment. Het begrip empowerment is daarom niet los te zien van herstel en de weg naar ervaringskennis. Het gaat om het ontdekken van de eigen kracht en zeggenschap om het eigen leven vorm te geven en te leren leven met de (blijvende) kwetsbaarheid.' (Van Deth et al., 2012, p. 8-9). Maatjes kunnen door hun ervaringen steun bieden in een proces waardoor deelnemers zichzelf niet langer zien als slachtoffer, maar als iemand die huiselijk en/of seksueel geweld heeft meegemaakt.

### **Empowerment**

Empowerment richt de aandacht op de toename van het vermogen van mensen om hun eigen leven en gewenste veranderingen daarin vorm te geven. Daarbij draagt het begrip empowerment een paradox in zich: Je kunt anderen niet empoweren, mensen moeten dat zelf doen. De omgeving kan het proces echter wel faciliteren, door een appel te doen op de (manifeste en latente) krachten van betrokkenen en hun omgeving, en door hulp- en steunbronnen toegankelijk te maken (Van Regenmortel, 2008, in: Kooij & Keuzenkamp, 2018, p. 9).

Het belangrijkste kenmerk van empowerment is dus dat de doelgroep zelf in het centrum staat van het empowermentproces (Boumans, 2016). Het gaat om het uitbreiden van hun leefwereld en om de dialoog die ze met anderen, in dit geval de maatjes, aangaan.

## 4. Onderzoek

### 4.1. Onderzoek naar de uitvoering

1.

A. Van Gent, E. (2019). *Maatje achter de Voordeur. Procesevaluatie*. Utrecht: Movisie (interne publicatie).

B.

Movisie voerde in 2019 een procesevaluatie uit. Deze bestond enerzijds uit een semi-gestructureerd groepsinterview met de projectleiding van Maatje achter de Voordeur. Daarnaast is onderzocht hoe de deelnemers en de maatjes de interventie ervaren en waarderen. Hiervoor is gebruikgemaakt van evaluatieformulieren. De vijf hoofdvragen die tijdens deze evaluatie centraal stonden, waren:

- Is de interventie uitgevoerd volgens plan?
- Hoe is de waardering en ervaring van uitvoerders en deelnemers?
- Wat is het bereik van de interventie?
- Wat zijn de succes- en faalfactoren?
- Welke aanbevelingen kunnen er aan de hand van de procesevaluatie worden gedaan voor verbetering van de interventie?

In totaal zijn in deze evaluatie 24 personen meegenomen: de projectleiding, bestaande uit ervaringsdeskundigen en de projectleider (in totaal 4 personen); de vrijwilligers die maatje zijn geworden (12 personen) en de deelnemers (8 personen).

C.

De belangrijkste uitkomsten van dit onderzoek zijn de volgende.

#### **Wat betreft de training:**

De maatjes noemen als belangrijkste *positieve punten* van de training:

- De inzet van twee trainers die elkaar aanvullen.
- De meervoudige posities van ervaringsdeskundigen – zoals slachtoffer en pleger – binnen de training zorgde voor een omslag in het denken van de ervaringsmaatjes over huiselijk geweld.

De maatjes noemen als belangrijkste *verbeterpunt* van de training:

Het feit dat de inhoud van de lessen en het trainingsmateriaal niet synchroon liepen, zorgde voor verwarring. Inmiddels is dit punt opgepakt en is de synchronisatie tussen het lesmateriaal en de lesplanning verbeterd.

#### **Wat betreft het contact tussen maatjes en deelnemers:**

De maatjes noemen als *positieve uitkomsten* van het traject dat de doelgroep een grotere zelfredzaamheid en meer zelfvertrouwen heeft gekregen. Dit is volgens de maatjes vooral toe te schrijven aan de laagdrempeligheid en de respectvolle of gelijkwaardige relatie tussen maatje en deelnemer.

De maatjes noemen als belangrijkste aandachtspunten:

- Als er weinig beroep kan worden gedaan op een sociaal netwerk van de deelnemer, kan het zijn dat er een (te) grote last op het maatje komt te liggen.
- De deelnemer moet echt zelf willen: passiviteit van de deelnemer bemoeilijkt het proces.

De deelnemers noemen als belangrijkste *positieve punt* het goede contact met hun maatje. De deelnemers hebben het gevoel dat ze alles kunnen vragen en zeggen. Ze zijn blij met de aandacht en het 'luisterend oor' van het maatje.

De deelnemers noemen als belangrijkste *belemmerende factor* situaties waarin het maatje of zichzelf te weinig tijd hebben.

#### **Wat betreft de interventie in zijn algemeenheid:**

De projectgroep ziet als *positief punt* dat 'Maatje Achter de Voordeur' een pioniersrol en voorbeeldfunctie heeft in het kader van ervaringsdeskundigheid bij de aanpak van huiselijk en seksueel geweld.

De projectgroep noemt, naast het nut voor de deelnemers, als belangrijkste positieve (en vooraf niet in deze omvang verwachte) uitkomst: de persoonlijke ontwikkeling van de maatjes zelf door de training en het traject.

De projectgroep noemt als *aandachtspunt* de tijdsinvestering die het opzetten van de interventie vraagt. Vooral de werving van maatjes kostte veel meer tijd dan voorzien. De projectgroep wijt dit deels aan het taboe dat nog ligt op het slachtofferschap van huiselijk geweld en op de wens van slachtoffers om het geweld achter zich te laten.

Een manier om de werving van maatjes vlotter te laten verlopen zou kunnen zijn om te onderzoeken wat maakt dat de maatjes vrijwilliger willen worden. Deci & Ryan (2002) geven aan dat het belangrijk is om de motivatie te onderzoeken: doen mensen mee omdat ze er graag voor iemand willen zijn, nieuwe sociale contacten willen opdoen of ervaring/kennis willen opdoen? Door hier een goed beeld van te vormen, kan er in de werving goed op ingespeeld worden.

Ook zal als experiment in 2020 de training worden aangeboden zonder de verplichting om ingezet te worden als maatje. Potentiële vrijwilligers kiezen zelf voor een vorm waarin zij hun vaardigheden en ervaring willen inzetten ten behoeve van slachtoffers van huiselijk geweld.

## **4.2 Onderzoek naar de behaalde effecten**

Er is geen onderzoek gedaan naar de behaalde effecten.

## **4.3 Praktijkvoorbeeld**

Er is geen praktijkvoorbeeld beschreven.

## 5. Samenvatting Werkzame elementen

Uit de procesevaluatie komen de volgende werkzame elementen naar voren.

- De inzet van twee trainers die elkaar aanvullen in de training.
- De meervoudige posities van ervaringsdeskundige – zoals slachtoffer en pleger – binnen de training; dit zorgde voor een omslag in het denken van de ervaringsmaatjes over huiselijk geweld.
- De laagdrempeligheid en de respectvolle of gelijkwaardige relatie tussen maatje en deelnemer; dit zorgt voor meer zelfredzaamheid en zelfvertrouwen bij de deelnemer.
- De aandacht en het 'luisterend oor' van het maatje maken dat deelnemers zich gehoord en gezien voelen.
- De ervaringsmaatjes maken zelf een persoonlijke ontwikkeling door dankzij de training. Het draagt bij aan hun herstel, dat nooit 'klaar' is, maar een proces.

Uit de literatuur blijkt dat:

- de inzet van ervaringsmaatjes erkenning en ruimte geeft aan het feit dat herstellen een proces is van groei en terugval
- de maatjes steun kunnen bieden aan deelnemers bij het wegwijs worden in de veilige wereld
- de maatjes helpen bij het creëren van een veilige basis door de integratie van de onveilige in de veilige wereld
- ervaringsmaatjes bijdragen aan zelfregie van deelnemers
- maatjes steun bieden bij het ontworstelen aan het (zelf) stigma op huiselijk geweld.

Overige werkzame elementen uit de tussentijdse evaluatie met vrijwilligers:

- Het werkt goed om eenvoudig taalgebruik te hanteren, in de flyers, op de website en in de training. Taalgebruik dat goed aansluit bij het taalgebruik van de deelnemers en de toekomstige maatjes
- Het hanteren van verschillende werkvormen per training werkt goed.
- De inbreng van eigen ervaringen door de ervaringsdeskundigen werkt goed om een gesprek op gang te brengen.
- Het aantal van negen bijeenkomsten wordt als voldoende ervaren om de ontwikkeling tot ervaringsmaatje door te maken.

## 6. Aangehaalde literatuur

- Bakel, M. van, Rooijen, S. van, Boertien, D., Kamoschinski, J., Liefhebber, S. en Kluit, M. (2015). *Ervaringsdeskundigheid: Beroepscompetentieprofiel*. Utrecht: GGZ Nederland, Trimbos-instituut, HEE! en Kenniscentrum Phrenos.
- Besouw, C. van. (2018). *Competentieprofiel ervaringsdeskundige partnergeweld*. Stichting Zijweg en Sociale Academie Utrecht.
- Boumans, J. (2016). *Naar het hart van empowerment. Deel 1. Een onderzoek naar de grondslagen van empowerment van kwetsbare groepen*. Utrecht: Movisie / Trimbos-instituut.
- Davidson, L. et al. (1999). Peer support among individuals with severe mental illness: a review of the evidence. *Clinical Psychology: Science and Practice*, vol. 6, no. 2, pp.165-187
- Deci, E. & Ryan, R. (2002). *Overview of Self-Determination Theory: An Organismic Dialectical Perspective, in Handbook of Self-Determination Research*", pp. 3-34, Rochester: University of Rochester Press.
- Deci, E. & Ryan, R. (2000). The "What" and "Why" of Goal Pursuits: Human needs and the self-determination of behavior. *Psychological Inquiry*, 11(4), 227-268.
- Deth, A van, Beltman, H., en Poll, A. (2012) *Aan het woord – Portretten van ervaringsdeskundigen*. Utrecht: Movisie
- Eijkeren, L. van, Downes, R., en Veenstra, R. (2018). *Slachtofferschap en huiselijk geweld: prevalentieonderzoek naar de aard, omvang, relaties en gevolgen van slachtoffer- en plegerschap*. Den Haag: WODC.
- Groen, M. en van Lawick, J. (1998) *Intieme Oorlog. Over de kwetsbaarheid van familierelaties*. Uitgeverij van Gennep, Amsterdam, p. 39-85.
- Haan, G. & Oude Bos, J. (2011). *Veerkrachtig, weerbaar en zelfsturend; op weg naar herstelondersteunende verslavingszorg 2011-2016*. Dalfsen/Groningen: Kennisnetwerk het Zwarte Gat.
- Karpman, S. (2014) *A Game Free Life: The new transactional analysis of intimacy, openness, and happiness*. San Francisco: Drama Triangle Publications.
- Kooij, A. van der & Keuzenkamp, S. (2018). *Ervaringsdeskundigen in het sociaal domein: wie zijn dat en wat doen ze?* Utrecht: Movisie.
- Tan, S. & Verwijs, L. m.m.v. Lünemann, K. & Goderie, M. (2012). *Handleiding bij het Instrument voor Risicoscreening in de Vrouwenopvang 2012*. Amersfoort /Utrecht: Federatie Opvang/Verwey-Jonker Instituut.
- Wolf, Judith (2012). *Krachtwerk, methodisch werken aan participatie en zelfregie*, pp. 25-28. Bussum: Coutinho.