

VIJF JAAR OP WEG: EEN TUSSENSTAND

versterking van cliëntondersteuning in het land

Binnen het Koploperproject Cliëntondersteuning werken gemeenten aan het verbeteren van het aanbod, de vindbaarheid en de kwaliteit van cliëntondersteuning. Sinds de start in 2017 zijn 113 gemeenten aangesloten op de reis in de wereld van cliëntondersteuning en veel andere gemeenten maken gebruik van de ervaringen en kennis die is opgebouwd.

Vanaf 2022 ondersteunt Movisie gemeenten die een SPUK-aanvraag hebben gedaan ten behoeve van de versterking van cliëntondersteuning¹. 55 gemeenten zijn hiermee aan de slag gegaan, waarvan 31 'nieuwe' gemeenten. In totaal zijn er tot nu toe 144 gemeenten aangesloten². Deze factsheet biedt een cijfermatige tussenstand.

ACTIVITEITEN:

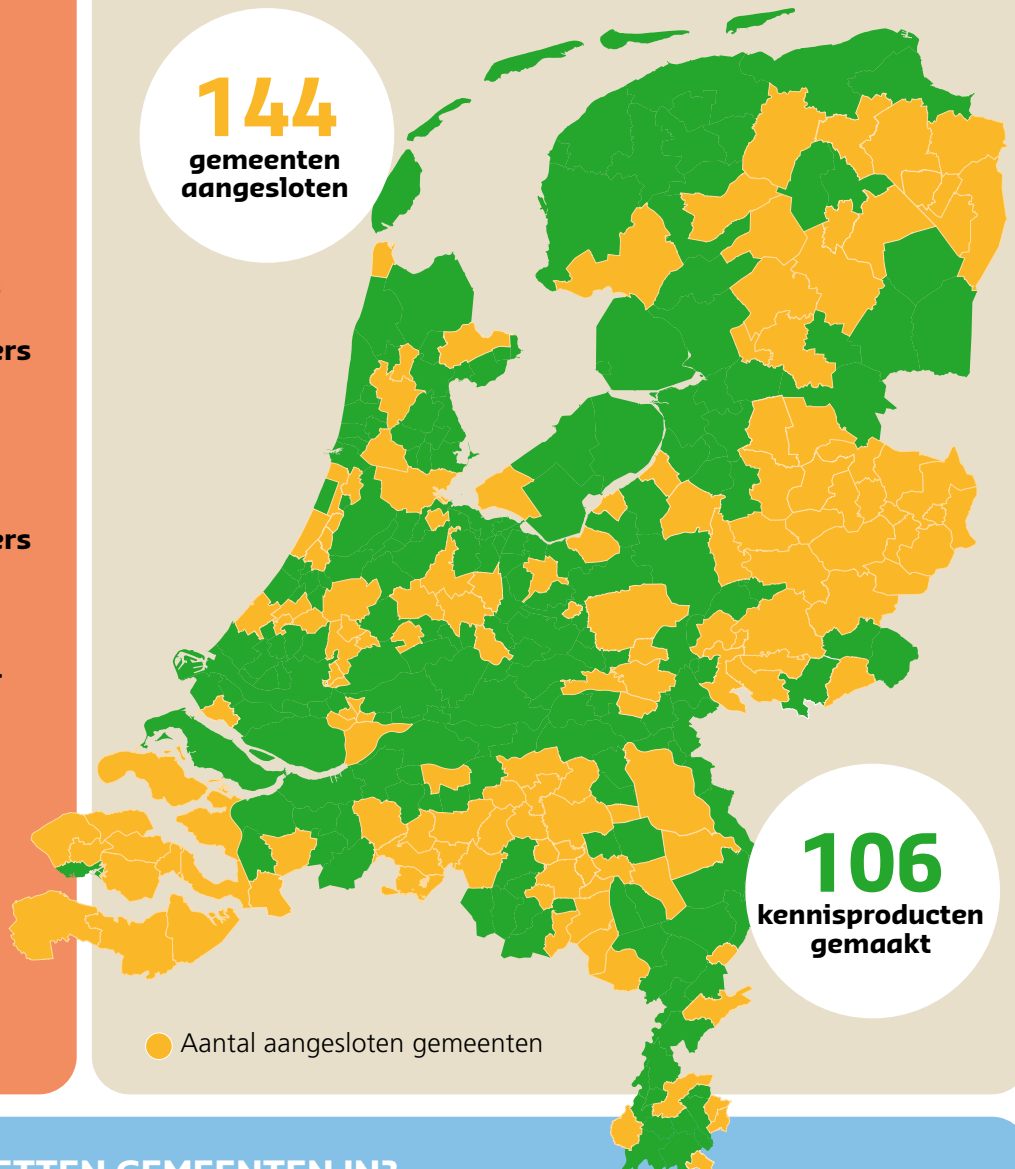
bereik van de landelijke
bijeenkomsten
(2018 t/m 2022)

44 themabijeenkomsten³
met **608** deelnemers

7 intervisiebijeenkomsten
met **162** deelnemers

7 landelijke projectleiders-
bijeenkomsten met **426**
deelnemers

5 congressen met
1030 deelnemers



OP WELKE THEMA'S ZETTEN GEMEENTEN IN?

Gemeenten zijn aan de slag gegaan om cliëntondersteuning lokaal te versterken. Zij krijgen daarbij de ruimte om samen met belangenbehartigers en betrokkenen ambities te formuleren, en op diverse thema's in te zetten, die aansluiten op de lokale situatie. Dit zijn de 10 thema's waar het meest op wordt ingezet:

1. Bekendheid en vindbaarheid
2. Cliëntondersteuning voor specifieke doelgroepen
3. Deskundigheidsbevordering cliëntondersteuners
4. Inzetten informele cliëntondersteuners
5. Samenwerking tussen lokale cliëntondersteuners
6. Positionering cliëntondersteuning
7. Samenwerking met toegangsfunctionarissen
8. Inzetten ervaringsdeskundigheid
9. Overgang Wmo-Wlz
10. Participatiewet

KENNISFUNCTIE

Movisie is betrokken bij 144 gemeenten en legt kennis, geleerde lessen en goede voorbeelden vast in handreikingen, praktijkbeschrijvingen en andere kennisproducten. De afgelopen vijf jaar heeft Movisie in totaal **106 kennisproducten** opgeleverd.

- In de praktijkbeschrijvingen delen gemeenten hun geleerde lessen en inzichten met het versterken van cliëntondersteuning. In ruim **52 casussen** beschrijven gemeenten hun praktijk, veelal via een artikel op de website van Movisie.
- In **35 artikelen** heeft Movisie kennis gedeeld over belangrijke thema's gerelateerd aan cliëntondersteuning. Denk hierbij aan de overgang tussen de Wmo en de Wlz, mantelzorg, de verbinding tussen het sociaal en juridisch domein, ervaringsverhalen van inwoners, de gemeentelijke Toegang en een e-learning 'Complexe casuïstiek onafhankelijke cliëntondersteuning'
- In totaal zijn er **19 handreikingen**, themapublicaties en rapporten geschreven die verdiepende kennis bieden over een belangrijk thema binnen cliëntondersteuning. Themapublicaties | Movisie

In totaal zijn **alle kennisproducten** op onze website **28.779 keer** bekeken in 2022.

De drie best gelezen artikelen:

- 1 Hoe complex is de overgang van Wmo naar Wlz? (4.492)
- 2 'Het Utrechtse model' bij de overgang van Wmo naar Wlz (2.358)
- 3 COmpas: wegwijzer in het versterken van cliëntondersteuning (1.359)



KENNISVERSPREIDING



Movisie heeft het Koploperproject Cliëntondersteuning uitgevoerd in opdracht van de Vereniging Nederlandse Gemeenten (VNG), Ieder(In) en de Koepel Adviesraden Sociaal Domein (Koepel ASD). Gedurende de afgelopen jaren is er een nauwe afstemming en samenwerking geweest. Ook met andere (landelijke) partijen zoals o.a. BCMB, Divosa, Stichting Pelita, Mentorschap Nederland en MEE NL is op vele vlakken samengewerkt en kennis uitgewisseld. Daarnaast heeft Movisie op diverse manieren kennis verspreid, bijvoorbeeld via deelname aan bijeenkomsten en het verzorgen van workshops tijdens congressen.

ACTIVITEITEN



Naast landelijke activiteiten - georganiseerd door Movisie - hebben gemeenten ook diverse lokale bijeenkomsten georganiseerd voor betrokken partijen, zoals aanbieders van cliëntondersteuning, inwonervertegenwoordigers, sociaal professionals en beleidsmedewerkers. Daarnaast zijn er ook regionale bijeenkomsten georganiseerd, waar regiogemeenten zijn geïnspireerd en gemotiveerd om aan de slag te gaan met het versterken van cliëntondersteuning.

COmpas: wegwijzer in het versterken van cliëntondersteuning

Door op het COmpas te klikken vind je meer informatie over de belangrijkste handreikingen, tools en praktijkvoorbeelden van andere gemeenten.



- 1 In 2021, 2022 en in 2023 kunnen gemeenten een beroep doen op een eenmalige specifieke uitkering (SPUK) van ten hoogste € 50.000 om aan de slag te gaan met de lokale versterking van cliëntondersteuning.
- 2 In 2023 is er nog ruimte voor 25 gemeenten om een SPUK-aanvraag te doen. Een groot deel hiervan zullen ook weer nieuwe gemeenten zijn.
3. Op landelijk niveau zijn diverse themabijeenkomsten georganiseerd voor gemeenten met thema's als: jeugd 18-/18+, dak- en thuisloosheid, levensbreedheid van cliëntondersteuning, communicatie, werk en inkomen, de inzet van informele cliëntondersteuners, en de overgang Wmo-Wlz.



ieder(in)



kennis en aanpak van sociale vraagstukken



Ministerie van Volksgezondheid, Welzijn en Sport