

GESPREKSMODEL SOCIALE BASIS

De verwachtingen rond de sociale basis zijn hooggespannen. Terwijl lang niet altijd duidelijk is wat er precies onder 'de sociale basis' wordt verstaan en wat de bedoeling is van (investeren in) de sociale basis. Het is aan gemeenten en lokale partners om dit zelf in te vullen. Dit *gespreksmodel sociale basis* kan helpen om hier scherper in te worden: welke ingrediënten rekenen wij tot de sociale basis én welke verwachting hebben we daarbij?

Het model is in eerste instantie ontwikkeld als *analysemodel* ten behoeve van een verkenning naar de mogelijkheden van kwantificeren en moneteriseren in de sociale basis. Maar het bleek ook waardevol als hulpmiddel voor de lokale praktijk. Daarom is het doorontwikkeld als *gespreksmodel*.

Er is geen goed of fout bij het invullen van het begrip sociale basis. Wel is het waardevol om een gedeelde invulling te hebben. Dat voorkomt spraakverwarring. Het verhoogt de kans dat er realistische verwachtingen opgehangen worden aan investeringen in de sociale basis. Het maakt dat onderzoeksvragen realistisch en scherp gesteld kunnen worden.

Hoe gebruik je het gespreksmodel?

Het gespreksmodel kan naar eigen inzicht gebruikt worden en heeft geen strikte gebruikshandleiding. Zo kan het:

- op tafel gelegd worden in een collegiaal, inhoudelijk overleg voor een open, zoekend gesprek;
- een inhoudelijke kapstok zijn voor een werksessie/workshop;
- gebruikt worden ter illustratie in een beleidsdocument om duidelijk te maken wat wel en niet onder de sociale basis wordt verstaan.

Als wenk voor gebruik benoemen we vier gespreksrondes. Het is handig als aanwezigen het gespreksmodel al doorgenomen hebben.

Ronde 1: Welke sferen?

Het model onderscheidt drie verschillende sferen: de persoonlijke basis, de gemeenschappelijke basis en de institutionele basis. Bespreek aan welke sfeer/sferen je denkt als je het over de sociale basis hebt.

Ronde 2: Welke onderdelen per sfeer?

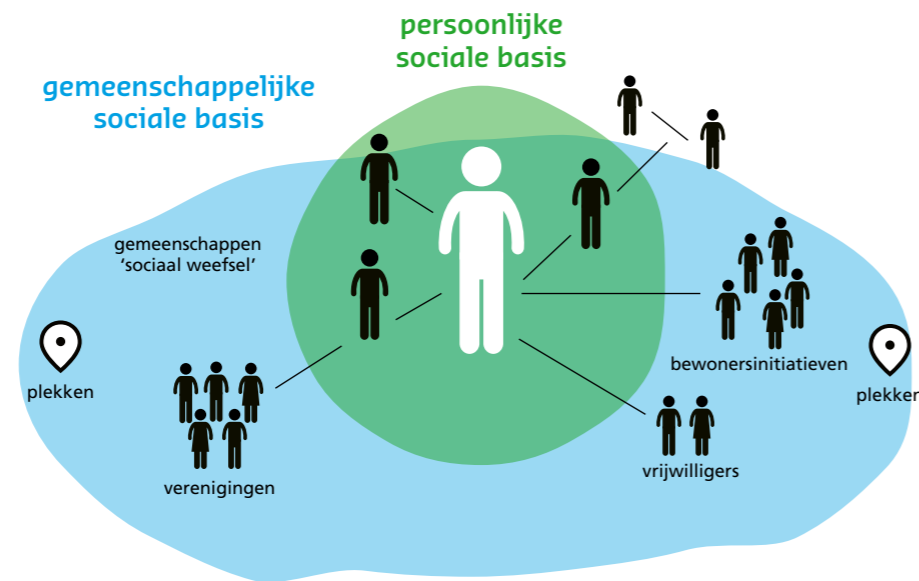
Bespreek per sfeer welke onderdelen je wel of niet tot de sociale basis rekent. Daarvoor kun je samen de onderstaande stappen 1, 2 en 3 van het gespreksmodel doorlopen. Probeer daarbij zo concreet mogelijk te worden en gebruik voorbeelden uit de eigen omgeving: rekenen we dit project, deze voorziening of deze vereniging er dan ook onder? Bevraag elkaar vooral ook *waarom* je het wel of niet onder de sociale basis wilt rekenen. Bij ronde 4 komt dit expliciet terug.

Ronde 3: Welke institutionele ondersteuning?

Bespreek de manier waarop de sociale basis ondersteund wordt met professionele inzet. Daarvoor kun je samen stap 4 van het gespreksmodel doorlopen: welke partijen zijn op welke manier actief in de ondersteuning? En hoe verhoudt zich dat met individuele (geïndiceerde) ondersteuning en op welke manieren zijn er heldere onderscheidingen of wordt er juist aan samenhang gewerkt?

Ronde 4: Welke waarde?

De sociale basis zoals het in de voorgaande drie gespreksronden is besproken, wordt vooral beleidsmatig benaderd. Er is dan ook een beleidsmatige 'bedoeling'. Daarom de vraag: wat is de beleidswaarde, of instrumentele waarde van investeringen in de sociale basis? Deze is waarschijnlijk tussen de regels door al aan bod gekomen. Probeer daarbij de beleidstheorie zo concreet mogelijk te noemen: hoe leiden de institutionele inspanningen tot een verschil voor bewoners? Tegelijkertijd is de sociale basis er ook gewoon; ook zonder bemoeienis vanuit de instituties zijn er bijvoorbeeld verenigingen en mantelzorgers actief. De sociale basis heeft duidelijk ook een intrinsieke waarde. Bespreek met stap 5 van het gespreksmodel welke waarde jullie herkennen en onder de aandacht willen brengen.



Persoonlijke en gemeenschappelijke sociale basis

- 1 Mensen willen meedoen in de maatschappij, het liefst op eigen kracht. En als dat niet meer (helemaal) lukt, kunnen mensen in hun eigen omgeving (familie, vrienden, burens) daarbij ondersteunen. Dit is de **persoonlijke sociale basis**.
- 2 Mensen zoeken elkaar op. Ze delen een passie. Willen zich inzetten voor iets, of willen leuke dingen doen. Dat begint bij een idee van een of enkele mensen. Dat kan groeien tot een groter verband. Veelal neemt dan ook de mate van organisatie toe; het ontwikkelt zich van een informeel gezelschap naar een meer formeel georganiseerd verband. Dit is de **gemeenschappelijke sociale basis**. Ook wel het sociaal weefsel genoemd.

Institutionele sociale basis

3 Deze gemeenschappelijke sociale basis wordt ondersteund met tal van georganiseerde, professionele inzet en voorzieningen. Dit is de **institutionele sociale basis**. Het gaat dan om sociale professionals, zoals opbouwwerkers en community builders. Of leden van een wijkteam dat expliciet de opdracht heeft ook initiatieven in de wijk tot bloei te laten komen. Het gaat ook om plekken, waarbij de ene plek inclusiever is dan de andere. Bijvoorbeeld:

- plekken in de openbare ruimte: het park, het plein, het hondenuitlaatveld;
- het maatschappelijke vastgoed of een gemeentelijke voorziening, waar de gemeente direct in stuurt: het buurthuis, het sportveld met kantine;
- private plekken: de koffietafel in de buurtsuper, of de buurtkroeg.

Deze professionals en plekken zijn ondersteunend aan de gemeenschappelijke sociale basis: het koor kan bijvoorbeeld oefenen in de gesubsidieerde ruimte van het buurthuis. En in een goed ingerichte openbare ruimte is het ook makkelijker om bijvoorbeeld je burens te ontmoeten. Dat is ook ondersteunend aan de persoonlijke basis.

Rol van de gemeente en sociaal werk-organisatie

4 De institutionele sociale basis komt voor een belangrijk deel tot stand door de inzet van de gemeente en de sociaal-werkorganisatie. Zij investeren in de institutionele sociale basis en faciliteren de gemeenschappelijke sociale basis. Maar ook andere 'institutionele' organisaties zijn actief.

- Woningcorporaties bieden ontmoetingsruimten aan in hun complexen.
- Religieuze organisaties stellen hun gebouw open voor initiatief. Of initiëren vrijwillige inzet om mensen te ondersteunen.
- Scholen bieden een plek (het schoolplein) waar mensen elkaar ontmoeten en kunnen bouwen aan hun eigen netwerk en daarmee aan de persoonlijke sociale basis. Een school bundelt veel vrijwillige inzet en of verhuurt zaalruimtes voor de gemeenschappelijke sociale basis.

Dit bestaat allemaal naast de individuele (geïndiceerde) ondersteuning, die de gemeente en andere partijen kunnen aanbieden. Daarbinnen is vaak het streven om verbinding te maken met de aanwezige sociale basis; de bekende beweging 'van eerstelijns naar nulde lijn'. Ondersteunde bewoners kunnen verwezen worden naar activiteiten in de gemeenschappelijke sociale basis. Of gestimuleerd worden om daar als vrijwilliger actief te worden. De verwachting is dat inwoners dan beter zijn geholpen, omdat steun vanuit de (persoonlijke en gemeenschappelijke) sociale basis een andere kwaliteit heeft en minder snel verdwijnt. De verwachting is ook dat het goedkoper is, omdat het (op termijn) als vervanging wordt gezien van professionele inzet.

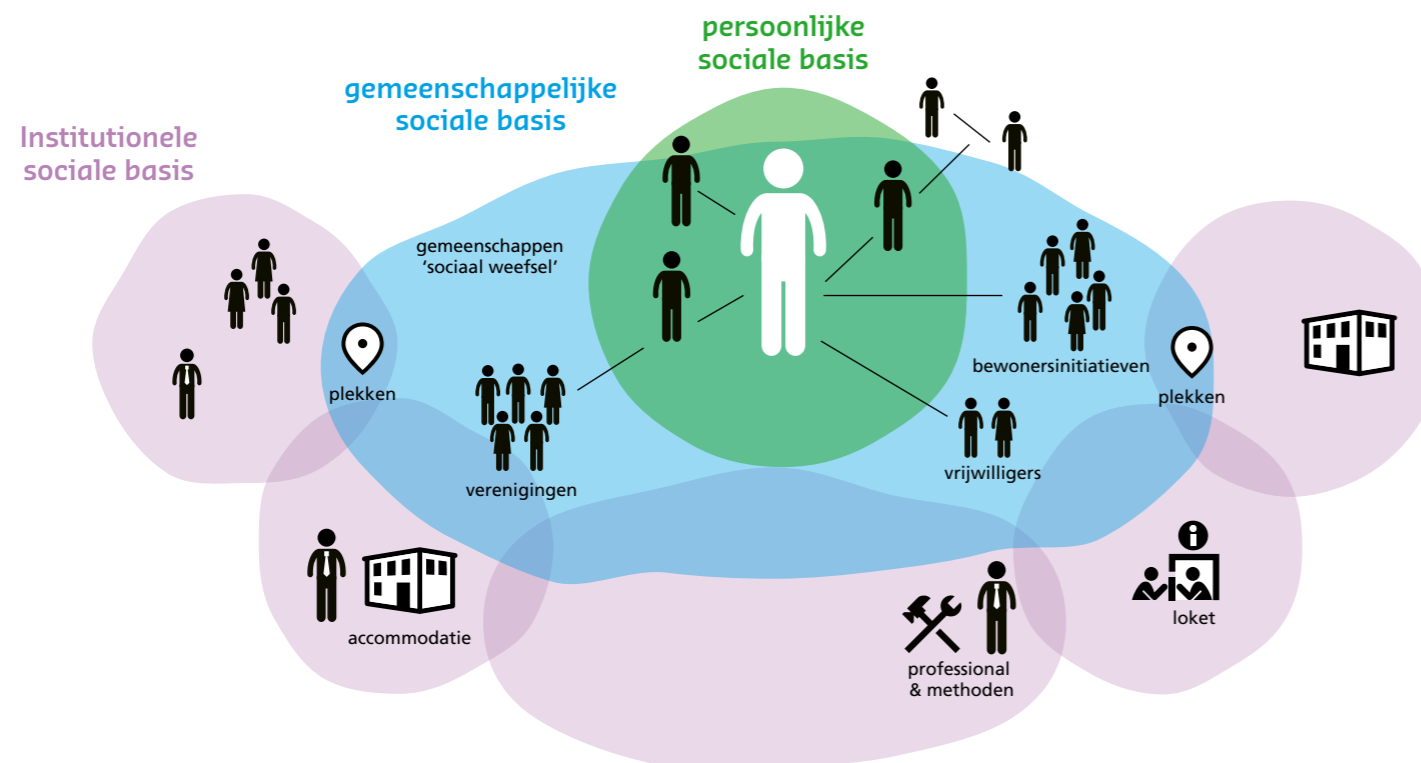
De kwaliteit van de sociale basis is omgekeerd ook gebaat bij een goede individuele ondersteuning. Om bijvoorbeeld mede-inwoners naar door te verwijzen/toe te geleiden, als inwoners tijdens een verenigingsactiviteit zien dat het minder gaat. En om mensen die actief zijn in de sociale basis waar nodig tijdelijk te ondersteunen als het in hun leven tegenzit.

De waarde van de sociale basis

5 Vanuit institutioneel, gemeentelijk perspectief kan de sociale basis instrumenteel worden gemaakt. De beleidstheorie is dan (kort door de bocht) als volgt: als we investeren in een sterkere institutionele sociale basis, dan komt de gemeenschappelijke sociale basis verder tot bloei. Dat versterkt vervolgens de persoonlijke sociale basis, waardoor inwoners minder professionele ondersteuning nodig hebben. Dat levert vervolgens een besparing op bij de gemeentelijke gefinancierde ondersteuning (Wmo, Jeugdwet, Participatiewet).

De gemeenschappelijke sociale basis heeft echter ook een eigen, intrinsieke waarde voor de inwoners die daaraan bijdragen. Witkamp en Waltz (2022) beschrijven in hun essay 'Wat is vrijwilligerswerk waard' drie niveaus van waarde die in balans moeten zijn:

1. Voor de 'ontvanger' van vrijwilligerswerk (bijvoorbeeld een betere taalbeheersing door het taalmaatje, of hulp bij de boodschappen).
2. Voor de vrijwilliger zelf (bijvoorbeeld betere (mentale) gezondheid).
3. Voor de samenleving (waarbij waarde ontstaat in een sfeer die tegenwicht biedt tegen de sferen van overheid of markt).



Persoonlijke en gemeenschappelijke sociale basis

- 1 Mensen willen meedoen in de maatschappij, het liefst op eigen kracht. En als dat niet meer (helemaal) lukt, kunnen mensen in hun eigen omgeving (familie, vrienden, burens) daarbij ondersteunen. Dit is de **persoonlijke sociale basis**.
- 2 Mensen zoeken elkaar op. Ze delen een passie. Willen zich inzetten voor iets, of willen leuke dingen doen. Dat begint bij een idee van een of enkele mensen. Dat kan groeien tot een groter verband. Veelal neemt dan ook de mate van organisatie toe; het ontwikkelt zich van een informeel gezelschap naar een meer formeel georganiseerd verband. Dit is de **gemeenschappelijke sociale basis**. Ook wel het sociaal weefsel genoemd.

Institutionele sociale basis

- 3 Deze gemeenschappelijke sociale basis wordt ondersteund met tal van georganiseerde, professionele inzet en voorzieningen. Dit is de **institutionele sociale basis**. Het gaat dan om sociale professionals, zoals opbouwwerkers en community builders. Of leden van een wijkteam dat expliciet de opdracht heeft ook initiatieven in de wijk tot bloei te laten komen. Het gaat ook om plekken, waarbij de ene plek inclusiever is dan de andere. Bijvoorbeeld:

- plekken in de openbare ruimte: het park, het plein, het hondenuitlaatveld;
- het maatschappelijke vastgoed of een gemeentelijke voorziening, waar de gemeente direct in stuurt: het buurthuis, het sportveld met kantine;
- private plekken: de koffietafel in de buurtsuper, of de buurtkroeg.

Deze professionals en plekken zijn ondersteunend aan de gemeenschappelijke sociale basis: het koor kan bijvoorbeeld oefenen in de gesubsidieerde ruimte van het buurthuis. En in een goed ingerichte openbare ruimte is het ook makkelijker om bijvoorbeeld je burens te ontmoeten. Dat is ook ondersteunend aan de persoonlijke basis.

Rol van de gemeente en sociaal werk-organisatie

- 4 De institutionele sociale basis komt voor een belangrijk deel tot stand door de inzet van de gemeente en de sociaal-werkorganisatie. Zij investeren in de institutionele sociale basis en faciliteren de gemeenschappelijke sociale basis. Maar ook andere 'institutionele' organisaties zijn actief.

- Woningcorporaties bieden ontmoetingsruimten aan in hun complexen.
- Religieuze organisaties stellen hun gebouw open voor initiatief. Of initiëren vrijwillige inzet om mensen te ondersteunen.
- Scholen bieden een plek (het schoolplein) waar mensen elkaar ontmoeten en kunnen bouwen aan hun eigen netwerk en daarmee aan de persoonlijke sociale basis. Een school bundelt veel vrijwillige inzet en of verhuurt zaalruimtes voor de gemeenschappelijke sociale basis.

Dit bestaat allemaal naast de individuele (geïndiceerde) ondersteuning, die de gemeente en andere partijen kunnen aanbieden. Daarbinnen is vaak het streven om verbinding te maken met de aanwezige sociale basis; de bekende beweging 'van eerstelijns naar nulde lijn'. Ondersteunde bewoners kunnen verwezen worden naar activiteiten in de gemeenschappelijke sociale basis. Of gestimuleerd worden om daar als vrijwilliger actief te worden. De verwachting is dat inwoners dan beter zijn geholpen, omdat steun vanuit de (persoonlijke en gemeenschappelijke) sociale basis een andere kwaliteit heeft en minder snel verdwijnt. De verwachting is ook dat het goedkoper is, omdat het (op termijn) als vervanging wordt gezien van professionele inzet.

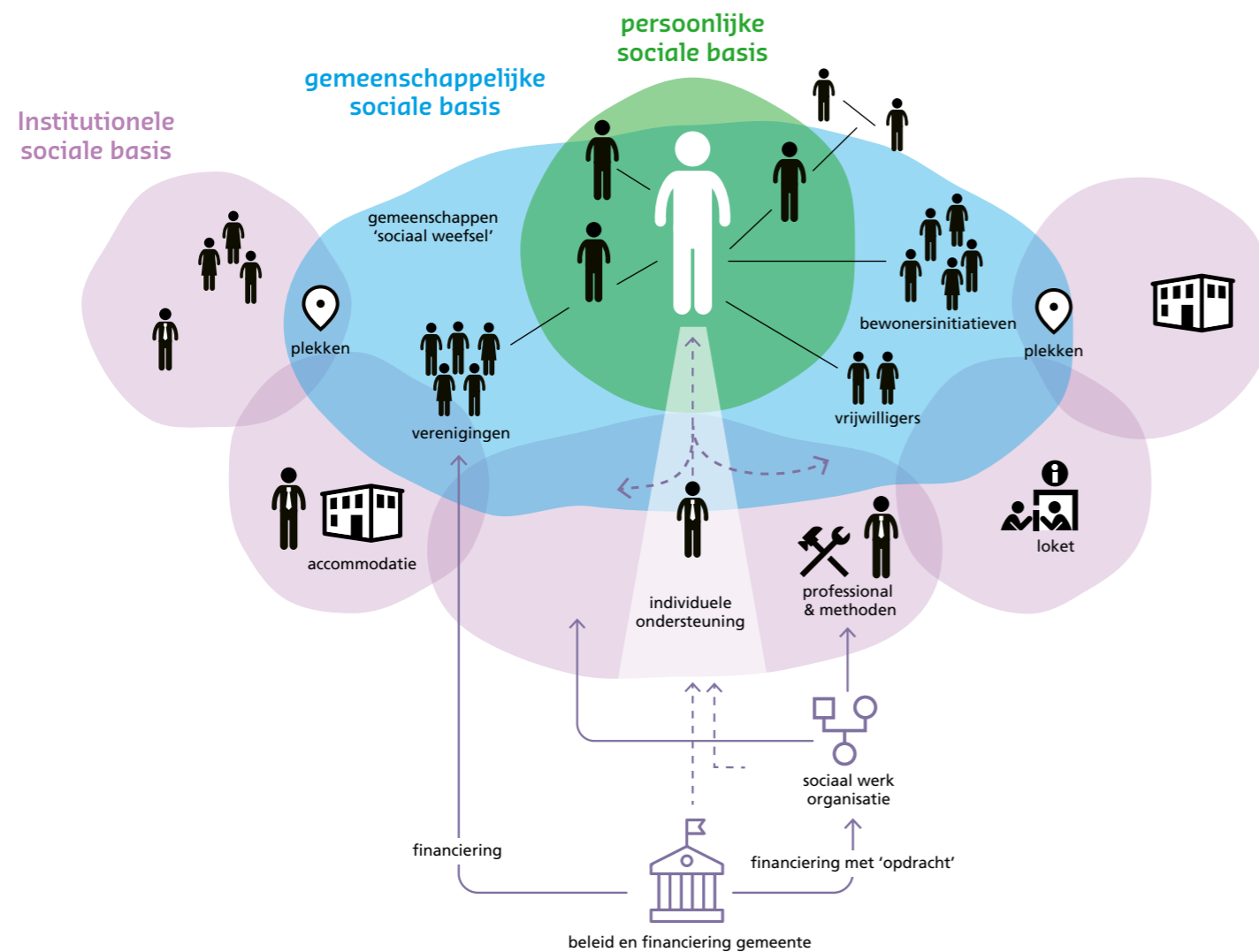
De kwaliteit van de sociale basis is omgekeerd ook gebaat bij een goede individuele ondersteuning. Om bijvoorbeeld mede-inwoners naar door te verwijzen/toe te geleiden, als inwoners tijdens een verenigingsactiviteit zien dat het minder gaat. En om mensen die actief zijn in de sociale basis waar nodig tijdelijk te ondersteunen als het in hun leven tegenzit.

De waarde van de sociale basis

- 5 Vanuit institutioneel, gemeentelijk perspectief kan de sociale basis instrumenteel worden gemaakt. De beleidstheorie is dan (kort door de bocht) als volgt: als we investeren in een sterkere institutionele sociale basis, dan komt de gemeenschappelijke sociale basis verder tot bloei. Dat versterkt vervolgens de persoonlijke sociale basis, waardoor inwoners minder professionele ondersteuning nodig hebben. Dat levert vervolgens een besparing op bij de gemeentelijke gefinancierde ondersteuning (Wmo, Jeugdwet, Participatiewet).

De gemeenschappelijke sociale basis heeft echter ook een eigen, intrinsieke waarde voor de inwoners die daaraan bijdragen. Witkamp en Waltz (2022) beschrijven in hun essay 'Wat is vrijwilligerswerk waard' drie niveaus van waarde die in balans moeten zijn:

1. Voor de 'ontvanger' van vrijwilligerswerk (bijvoorbeeld een betere taalbeheersing door het taalmaatje, of hulp bij de boodschappen).
2. Voor de vrijwilliger zelf (bijvoorbeeld betere (mentale) gezondheid).
3. Voor de samenleving (waarbij waarde ontstaat in een sfeer die tegenwicht biedt tegen de sferen van overheid of markt).



Persoonlijke en gemeenschappelijke sociale basis

- 1 Mensen willen meedoen in de maatschappij, het liefst op eigen kracht. En als dat niet meer (helemaal) lukt, kunnen mensen in hun eigen omgeving (familie, vrienden, burens) daarbij ondersteunen. Dit is de **persoonlijke sociale basis**.
- 2 Mensen zoeken elkaar op. Ze delen een passie. Willen zich inzetten voor iets, of willen leuke dingen doen. Dat begint bij een idee van een of enkele mensen. Dat kan groeien tot een groter verband. Veelal neemt dan ook de mate van organisatie toe; het ontwikkelt zich van een informeel gezelschap naar een meer formeel georganiseerd verband. Dit is de **gemeenschappelijke sociale basis**. Ook wel het sociaal weefsel genoemd.

Institutionele sociale basis

- 3 Deze gemeenschappelijke sociale basis wordt ondersteund met tal van georganiseerde, professionele inzet en voorzieningen. Dit is de **institutionele sociale basis**. Het gaat dan om sociale professionals, zoals opbouwwerkers en community builders. Of leden van een wijkteam dat expliciet de opdracht heeft ook initiatieven in de wijk tot bloei te laten komen. Het gaat ook om plekken, waarbij de ene plek inclusiever is dan de andere. Bijvoorbeeld:

- plekken in de openbare ruimte: het park, het plein, het hondenuitlaatveld;
- het maatschappelijke vastgoed of een gemeentelijke voorziening, waar de gemeente direct in stuurt: het buurthuis, het sportveld met kantine;
- private plekken: de koffietafel in de buurtsuper, of de buurtkroeg.

Deze professionals en plekken zijn ondersteunend aan de gemeenschappelijke sociale basis: het koor kan bijvoorbeeld oefenen in de gesubsidieerde ruimte van het buurthuis. En in een goed ingerichte openbare ruimte is het ook makkelijker om bijvoorbeeld je burens te ontmoeten. Dat is ook ondersteunend aan de persoonlijke basis.

Rol van de gemeente en sociaal werk-organisatie

- 4 De institutionele sociale basis komt voor een belangrijk deel tot stand door de inzet van de gemeente en de sociaal-werkorganisatie. Zij investeren in de institutionele sociale basis en faciliteren de gemeenschappelijke sociale basis. Maar ook andere 'institutionele' organisaties zijn actief.

- Woningcorporaties bieden ontmoetingsruimten aan in hun complexen.
- Religieuze organisaties stellen hun gebouw open voor initiatief. Of initiëren vrijwillige inzet om mensen te ondersteunen.
- Scholen bieden een plek (het schoolplein) waar mensen elkaar ontmoeten en kunnen bouwen aan hun eigen netwerk en daarmee aan de persoonlijke sociale basis. Een school bundelt veel vrijwillige inzet en of verhuurt zaalruimtes voor de gemeenschappelijke sociale basis.

Dit bestaat allemaal naast de individuele (geïndiceerde) ondersteuning, die de gemeente en andere partijen kunnen aanbieden. Daarbinnen is vaak het streven om verbinding te maken met de aanwezige sociale basis; de bekende beweging 'van eerstelijns naar nuldelijns'. Ondersteunde bewoners kunnen verwezen worden naar activiteiten in de gemeenschappelijke sociale basis. Of gestimuleerd worden om daar als vrijwilliger actief te worden. De verwachting is dat inwoners dan beter zijn geholpen, omdat steun vanuit de (persoonlijke en gemeenschappelijke) sociale basis een andere kwaliteit heeft en minder snel verdwijnt. De verwachting is ook dat het goedkoper is, omdat het (op termijn) als vervanging wordt gezien van professionele inzet.

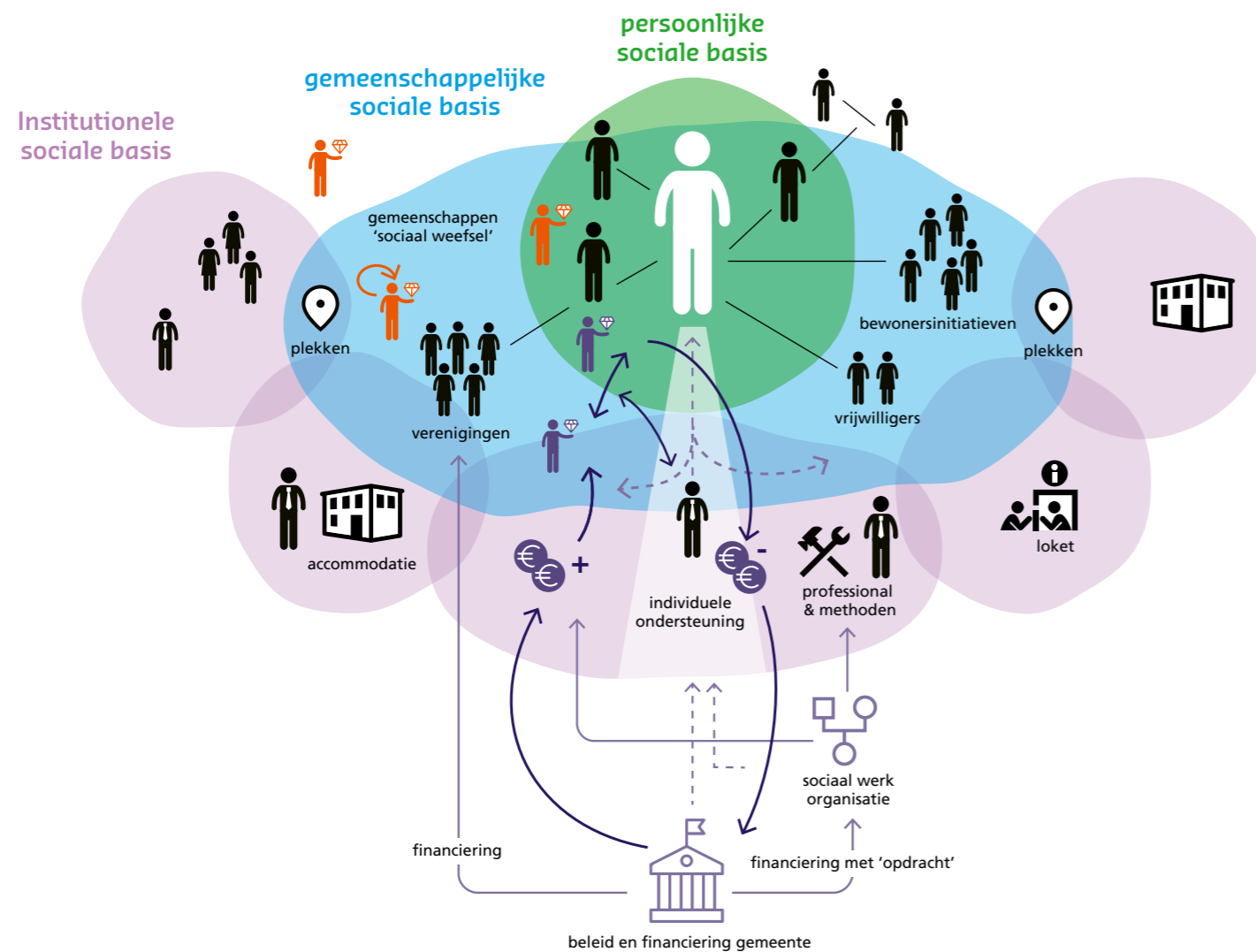
De kwaliteit van de sociale basis is omgekeerd ook gebaat bij een goede individuele ondersteuning. Om bijvoorbeeld mede-inwoners naar door te verwijzen/toe te geleiden, als inwoners tijdens een verenigingsactiviteit zien dat het minder gaat. En om mensen die actief zijn in de sociale basis waar nodig tijdelijk te ondersteunen als het in hun leven tegenzit.

De waarde van de sociale basis

- 5 Vanuit institutioneel, gemeentelijk perspectief kan de sociale basis instrumenteel worden gemaakt. De beleidstheorie is dan (kort door de bocht) als volgt: als we investeren in een sterkere institutionele sociale basis, dan komt de gemeenschappelijke sociale basis verder tot bloei. Dat versterkt vervolgens de persoonlijke sociale basis, waardoor inwoners minder professionele ondersteuning nodig hebben. Dat levert vervolgens een besparing op bij de gemeentelijke gefinancierde ondersteuning (Wmo, Jeugdwet, Participatiewet).

De gemeenschappelijke sociale basis heeft echter ook een eigen, intrinsieke waarde voor de inwoners die daaraan bijdragen. Witkamp en Waltz (2022) beschrijven in hun essay 'Wat is vrijwilligerswerk waard' drie niveaus van waarde die in balans moeten zijn:

1. Voor de 'ontvanger' van vrijwilligerswerk (bijvoorbeeld een betere taalbeheersing door het taalmaatje, of hulp bij de boodschappen).
2. Voor de vrijwilliger zelf (bijvoorbeeld betere (mentale) gezondheid).
3. Voor de samenleving (waarbij waarde ontstaat in een sfeer die tegenwicht biedt tegen de sferen van overheid of markt).



Persoonlijke en gemeenschappelijke sociale basis

- 1 Mensen willen meedoen in de maatschappij, het liefst op eigen kracht. En als dat niet meer (helemaal) lukt, kunnen mensen in hun eigen omgeving (familie, vrienden, burens) daarbij ondersteunen. Dit is de **persoonlijke sociale basis**.
- 2 Mensen zoeken elkaar op. Ze delen een passie. Willen zich inzetten voor iets, of willen leuke dingen doen. Dat begint bij een idee van een of enkele mensen. Dat kan groeien tot een groter verband. Veelal neemt dan ook de mate van organisatie toe; het ontwikkelt zich van een informeel gezelschap naar een meer formeel georganiseerd verband. Dit is de **gemeenschappelijke sociale basis**. Ook wel het sociaal weefsel genoemd.

Institutionele sociale basis

- 3 Deze gemeenschappelijke sociale basis wordt ondersteund met tal van georganiseerde, professionele inzet en voorzieningen. Dit is de **institutionele sociale basis**. Het gaat dan om sociale professionals, zoals opbouwwerkers en community builders. Of leden van een wijkteam dat expliciet de opdracht heeft ook initiatieven in de wijk tot bloei te laten komen. Het gaat ook om plekken, waarbij de ene plek inclusiever is dan de andere. Bijvoorbeeld:
 - plekken in de openbare ruimte: het park, het plein, het hondenuitlaatveld;
 - het maatschappelijke vastgoed of een gemeentelijke voorziening, waar de gemeente direct in stuurt: het buurthuis, het sportveld met kantine;
 - private plekken: de koffietafel in de buurtsuper, of de buurtkroeg.

Deze professionals en plekken zijn ondersteunend aan de gemeenschappelijke sociale basis: het koor kan bijvoorbeeld oefenen in de gesubsidieerde ruimte van het buurthuis. En in een goed ingerichte openbare ruimte is het ook makkelijker om bijvoorbeeld je burens te ontmoeten. Dat is ook ondersteunend aan de persoonlijke basis.

Rol van de gemeente en sociaal werk-organisatie

4 De institutionele sociale basis komt voor een belangrijk deel tot stand door de inzet van de gemeente en de sociaal-werkorganisatie. Zij investeren in de institutionele sociale basis en faciliteren de gemeenschappelijke sociale basis. Maar ook andere 'institutionele' organisaties zijn actief.

- Woningcorporaties bieden ontmoetingsruimten aan in hun complexen.
- Religieuze organisaties stellen hun gebouw open voor initiatief. Of initiëren vrijwillige inzet om mensen te ondersteunen.
- Scholen bieden een plek (het schoolplein) waar mensen elkaar ontmoeten en kunnen bouwen aan hun eigen netwerk en daarmee aan de persoonlijke sociale basis. Een school bundelt veel vrijwillige inzet en of verhuurt zaalruimtes voor de gemeenschappelijke sociale basis.

Dit bestaat allemaal naast de individuele (geïndiceerde) ondersteuning, die de gemeente en andere partijen kunnen aanbieden. Daarbinnen is vaak het streven om verbinding te maken met de aanwezige sociale basis; de bekende beweging 'van eerstelijns naar nuldelijns'. Ondersteunde bewoners kunnen verwezen worden naar activiteiten in de gemeenschappelijke sociale basis. Of gestimuleerd worden om daar als vrijwilliger actief te worden. De verwachting is dat inwoners dan beter zijn geholpen, omdat steun vanuit de (persoonlijke en gemeenschappelijke) sociale basis een andere kwaliteit heeft en minder snel verdwijnt. De verwachting is ook dat het goedkoper is, omdat het (op termijn) als vervanging wordt gezien van professionele inzet.

De kwaliteit van de sociale basis is omgekeerd ook gebaat bij een goede individuele ondersteuning. Om bijvoorbeeld mede-inwoners naar door te verwijzen/toe te geleiden, als inwoners tijdens een verenigingsactiviteit zien dat het minder gaat. En om mensen die actief zijn in de sociale basis waar nodig tijdelijk te ondersteunen als het in hun leven tegenzit.

De waarde van de sociale basis

5 Vanuit institutioneel, gemeentelijk perspectief kan de sociale basis instrumenteel worden gemaakt. De beleidstheorie is dan (kort door de bocht) als volgt: als we investeren in een sterkere institutionele sociale basis, dan komt de gemeenschappelijke sociale basis verder tot bloei. Dat versterkt vervolgens de persoonlijke sociale basis, waardoor inwoners minder professionele ondersteuning nodig hebben. Dat levert vervolgens een besparing op bij de gemeentelijke gefinancierde ondersteuning (Wmo, Jeugdwet, Participatiewet).

De gemeenschappelijke sociale basis heeft echter ook een eigen, intrinsieke waarde voor de inwoners die daaraan bijdragen. Witkamp en Waltz (2022) beschrijven in hun essay 'Wat is vrijwilligerswerk waard' drie niveaus van waarde die in balans moeten zijn:

1. Voor de 'ontvanger' van vrijwilligerswerk (bijvoorbeeld een betere taalbeheersing door het taalmaatje, of hulp bij de boodschappen).
2. Voor de vrijwilliger zelf (bijvoorbeeld betere (mentale) gezondheid).
3. Voor de samenleving (waarbij waarde ontstaat in een sfeer die tegenwicht biedt tegen de sferen van overheid of markt).