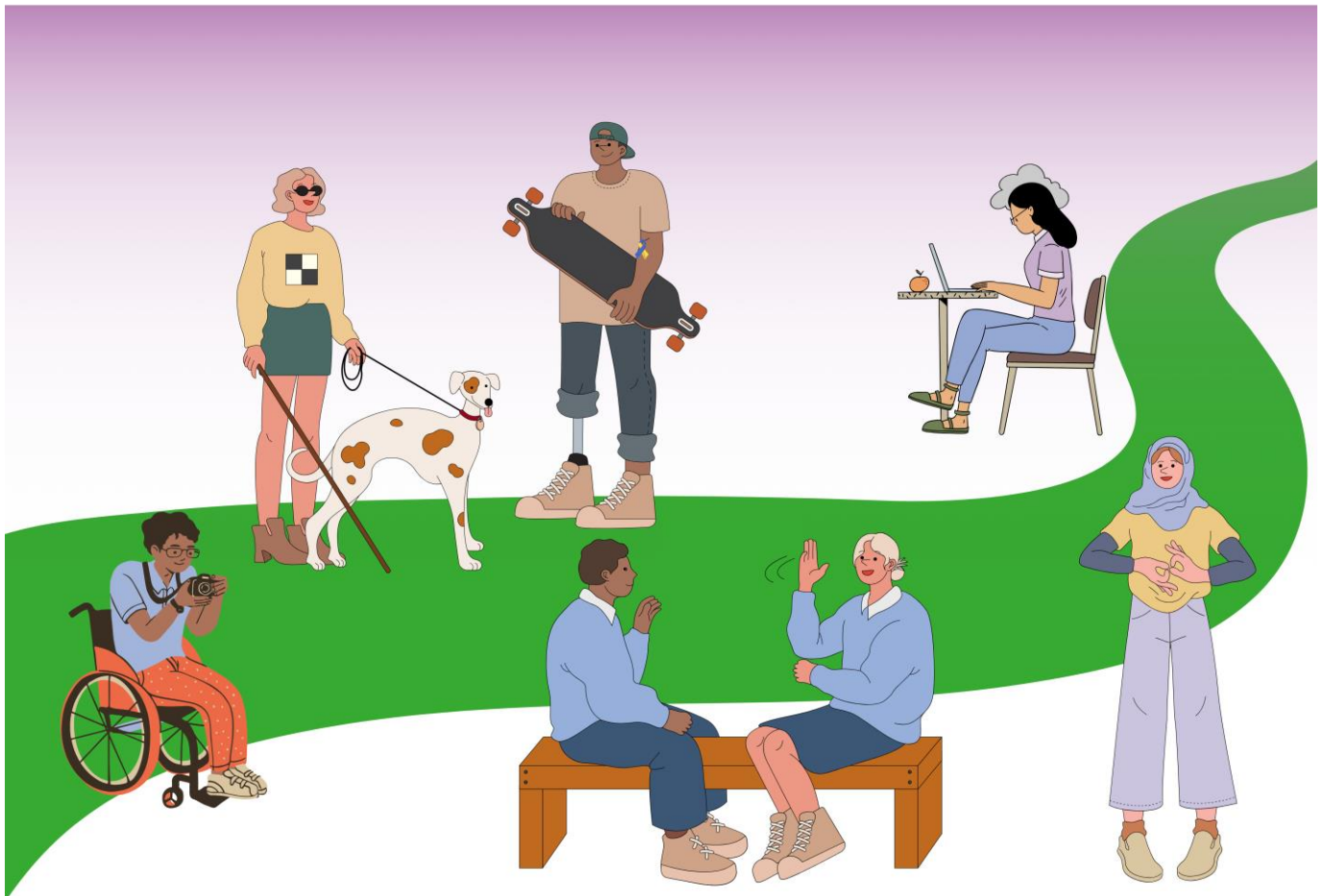


Flitspeiling 2023

VN-verdrag Handicap in gemeenten

Flitspeiling 6 (2023)



Colofon

Auteur: Caroline Harnacke, Helen Fitzpatrick
Redactie: Marc Engbers, Marianne Vorthoren
Beeld omslag: © Craftery Co via Canva.com

September 2023
© Movisie

Te downloaden via: www.movisie.nl



kennis en aanpak van
sociale vraagstukken



Movisie: kennis en aanpak van sociale vraagstukken

Movisie is hét landelijk kennisinstituut voor een samenhangende aanpak van sociale vraagstukken. Samen met de praktijk ontwikkelen we kennis over wat echt goed werkt en passen we die kennis toe. De unieke rol van Movisie is het versnellen van leerprocessen. We zijn alleen tevreden als we een duurzame, positieve verandering voor mensen in een kwetsbare positie realiseren. Kijk voor meer informatie op www.movisie.nl.

Vereniging van Nederlandse Gemeenten

De Vereniging van Nederlandse Gemeenten verbindt alle gemeenten in Nederland en de overzeese gebieden. Wij werken aan een krachtige lokale overheid. Dat doen wij door agenderend te zijn op voor gemeenten relevante vraagstukken en ontwikkelingen, en door de lokale uitvoering centraal te stellen bij maatschappelijke opgaven. Kijk voor meer informatie op www.vng.nl.

INHOUDSOPGAVE

Inleiding	4
Samenvatting en conclusie	5
1 Achtergrond	7
1.1 Respons	7
1.2 Functie van respondenten	8
2 Reikwijdte en fase lokaal Inclusiebeleid	9
2.1 Breedte inclusiebeleid	9
2.2 Stand van zaken Lokale Inclusie Agenda (LIA)	10
3 Inhoud lokaal inclusiebeleid	14
3.1 Resultaten van gemeenten die een LIA uitvoeren	14
3.2 Domeinen waar gemeenten zich op richten	16
3.3 Onderwerpen waar de VNG extra aandacht voor vraagt	17
3.4 Betrokkenheid maatschappelijke partijen	19
3.5 Knelpunten	20
4 Ondersteuning	24
4.1 Bekendheid met 'Iedereen doet mee'	24
4.2 Inhoudelijke ondersteuning	24
4.3 Procesmatige ondersteuning	26
4.4 Vorm van ondersteuning	28
5 Aanvullingen door de gemeenten	30
Bijlage A Overzicht deelnemende gemeenten	32
Bijlage B Overzicht figuren en tabellen	35

INLEIDING

Voor u ligt de zesde inventarisatie van de stand van zaken implementatie VN-verdrag Handicap in gemeenten: de flitspeiling 2023. Movisie heeft deze peiling uitgevoerd in samenwerking met de VNG. Eerdere flitspeilingen zijn van 2018 tot en met 2022 jaarlijks verricht.

De flitspeiling geeft weer hoe ver gemeenten zijn met de implementatie van het VN-verdrag Handicap. Daarnaast worden knelpunten bij de realisatie van het verdrag zichtbaar en wordt in beeld gebracht welke behoeften aan ondersteuning gemeenten hebben. We vergelijken de uitkomsten met de resultaten van eerdere flitspeilingen. Dit jaar hebben we wat verder 'ingezoomd' op verschillen tussen grotere en kleinere gemeenten.

Het rapport is als volgt opgebouwd:

In hoofdstuk 1 bespreken we wie de VN-flitspeiling heeft ingevuld. We kijken naar het aantal gemeenten dat dit jaar heeft meegedaan en vergelijken dit aantal met vorige jaren. Ook bespreken we in hoeverre de grootte van de deelnemende gemeenten representatief is voor Nederlandse gemeenten. Ten slotte kijken we naar de functie van de personen die de flitspeiling hebben ingevuld.

In hoofdstuk 2 schetsen we het inclusiebeleid van de deelnemende gemeenten zoals dat uit de flitspeiling zichtbaar wordt. We kijken naar de specifieke groepen inwoners op wie het beleid zich richt en welke trends hierbij zichtbaar worden. Vervolgens bespreken we in welke fase van uitvoering van de Lokale Inclusie Agenda (LIA) gemeenten zich bevinden. Hierbij beschrijven we ook de samenhang met het aantal inwoners in een gemeente.

In hoofdstuk 3 worden de volgende vragen beantwoord. Welke resultaten melden de gemeenten die een Lokale Inclusie Agenda (LIA) uitvoeren? Hoe ver zijn de gemeenten op de verschillende domeinen van het VN-verdrag Handicap? Wat doen gemeenten op de thema's waarvoor de VNG extra aandacht vraagt? Welke maatschappelijke partijen zijn betrokken bij de uitvoering van het VN-verdrag Handicap? En welke knelpunten ervaren gemeenten om het VN-verdrag Handicap goed te kunnen uitvoeren?

In hoofdstuk 4 worden de ondersteuningsbehoeften van gemeenten besproken. Aan hen is gevraagd aan welke inhoudelijke en procesmatige ondersteuning zij behoefte hebben en in welke vorm ze die zouden willen ontvangen.

Ten slotte is gemeenten gevraagd wat ze ons nog willen meegeven. Hieruit komen verschillende punten naar voren, die we in hoofdstuk 5 weergeven.

SAMENVATTING EN CONCLUSIE

Sinds 2018 brengt Movisie samen met de VNG elk jaar in beeld hoe ver gemeenten zijn met de implementatie van het VN-verdrag Handicap, waar knelpunten liggen en welke ondersteuningsbehoeften gemeenten hebben. Inmiddels neemt meer dan de helft van de gemeenten deel aan deze flitspeiling. De respons is dit jaar weer hoger dan in afgelopen jaren. We zien dat dit jaar meer gemeenten aan de peiling hebben meegedaan die kortgeleden met het onderwerp VN-verdrag Handicap zijn begonnen.

Het beeld dat we ook dit jaar weer zien is dat sommige gemeenten goed op koers liggen, en dat andere nog maar net zijn begonnen om na te denken over de vraag wat de ratificatie van het verdrag voor hen betekent. De verschillen tussen gemeenten zijn dus groot. Belangrijke vaststelling is dat in 30% van de gemeenten die de flitspeiling ingevuld hebben een Lokale Inclusie Agenda (LIA) wordt uitgevoerd. Nog eens 8% heeft de LIA vastgesteld, maar nog niet in uitvoering en nog eens 15% is bezig met de ontwikkeling van de LIA. In totaal heeft dus 53% van de gemeenten in dit onderzoek een LIA in ontwikkeling of in uitvoering. Het zijn met name de grotere gemeenten, met meer dan 25.000 inwoners, die een LIA uitvoeren. Wel lijken veel kleine gemeenten in de startblokken te staan. Zeven jaar na de ratificatie van het VN-verdrag Handicap is een LIA dus nog geen vanzelfsprekendheid. En dat terwijl in het VN-verdrag Handicap is vastgelegd dat gemeenten in een plan moeten opstellen hoe zij uitvoering geven aan dit verdrag.

Kijkend naar de inhoud van het inclusiebeleid stellen we ook dit jaar vast dat weer meer gemeenten een breed inclusiebeleid als uitgangspunt hebben. Deze trend uit de afgelopen jaren zet zich dus voort. Ruim twee derde van de gemeenten richt zich niet op één specifieke doelgroep, maar heeft een breed inclusiebeleid, gericht op alle burgers. Drie onderwerpen waar gemeenten bijzonder veel aandacht voor hebben zijn: het betrekken van (vertegenwoordigers van) mensen met een beperking, de toegankelijkheid van communicatie-uitingen en de fysieke toegankelijkheid van openbare gebouwen. Kleinere gemeenten hebben hier ook de meeste aandacht voor, maar relatief minder dan de grotere gemeenten. Gemeenten geven zelf aan weinig of geen aandacht te hebben voor de toegankelijkheid van het onderwijs, het openbaar vervoer en de arbeidsmarkt.

Van gemeenten wordt verwacht dat zij bij de implementatie van het VN-verdrag Handicap samenwerken met ervaringsdeskundigen. Opvallend genoeg geeft 11% van alle gemeenten aan dat zij níet samenwerken met inwoners met een beperking. Positief is dat alle gemeenten aangeven met maatschappelijke partijen zoals verbanden en organisaties samen te werken. De Wmo-raad wordt door meer dan de helft van de gemeenten zeer veel of veel geraadpleegd, gevolgd door belangenorganisaties en informele organisaties. 21% Van de gemeenten geeft echter aan cliëntenorganisaties niet te betrekken en 13% zegt belangenorganisaties van mensen met een beperking niet te betrekken. Het lukt gemeenten dus niet altijd om (vertegenwoordigers van) mensen met een beperking te betrekken bij de ontwikkeling en uitvoering van het beleid.

Net als in de vorige peilingen is 'benodigde uitvoeringscapaciteit' het meest genoemde knelpunt bij de implementatie van het VN-verdrag Handicap. Zowel grote als kleine gemeenten geven dit aan. Vergeleken met 2022 worden het betrekken van ervaringsdeskundigen en belangenorganisaties en onduidelijkheid over wat er verplicht is vaker als knelpunt genoemd.

Ten opzichte van vorig jaar zien we dat meer gemeenten behoefte hebben aan ondersteuning. Er zijn vooral minder gemeenten die zeggen géén behoefte te hebben aan ondersteuning en méér die uitleg wensen over het VN-verdrag Handicap. Waarschijnlijk komt dit omdat er dit jaar meer ‘beginnende’ gemeenten aan de peiling hebben meegedaan.

1 ACHTERGROND

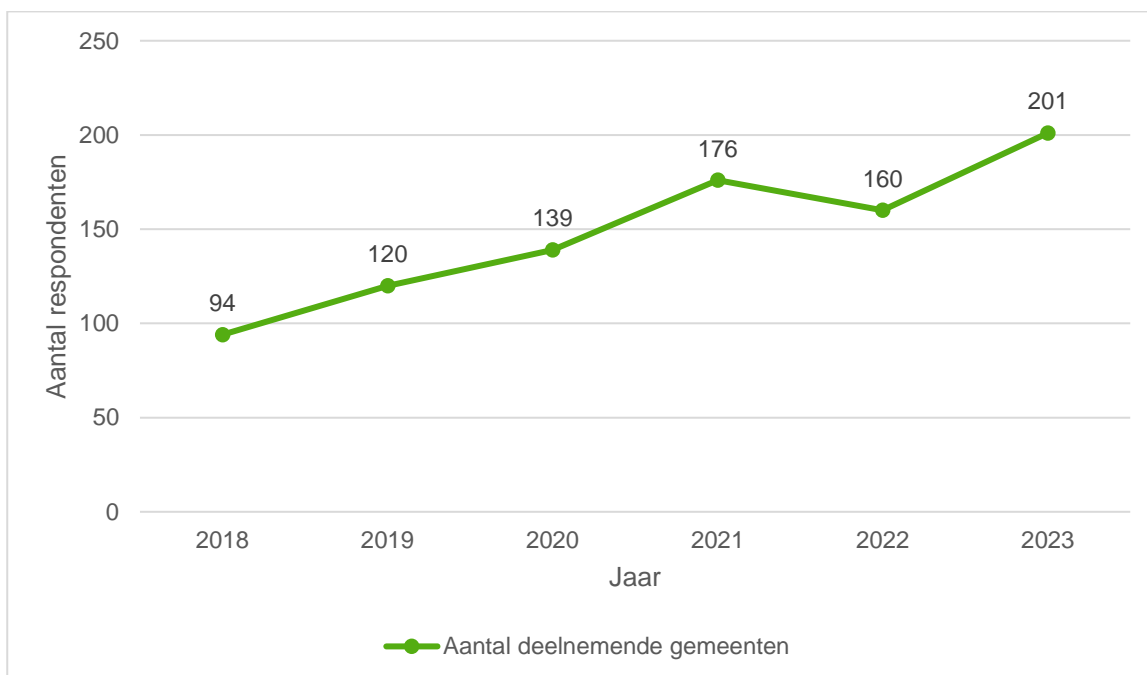
In dit hoofdstuk bespreken we wie de VN-flitspeiling heeft ingevuld. We kijken naar het aantal gemeenten dat dit jaar heeft meegedaan en vergelijken dat aantal met vorige jaren. Ook bespreken we in hoeverre de grootte van de deelnemende gemeenten representatief is voor Nederlandse gemeenten. Ten slotte kijken we naar de functie van de personen die de flitspeiling hebben ingevuld.

1.1 Respons

Dit jaar is de flitspeiling weer door meer gemeenten ingevuld. 201 Gemeenten hebben dit jaar deelgenomen.¹ Dat is een duidelijke stijging in vergelijking met 2022, toen 160 gemeenten aan de peiling deelnamen. Vorig jaar zagen we een kleine terugval in de respons vergeleken met 2021. Dit jaar zien we weer een voorzetting van de stijgende lijn uit de jaren daarvoor.

Figuur 1

Aantal deelnemende gemeenten 2018-2023



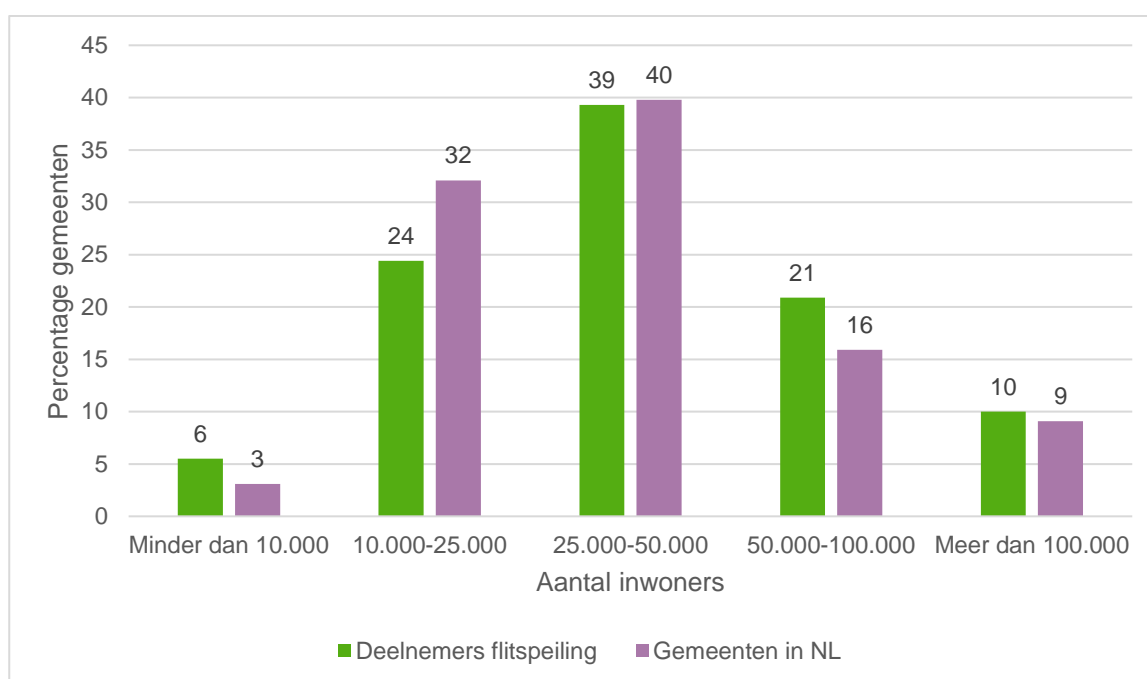
Meer dan de helft van de 342 Nederlandse gemeenten doet dus mee aan de flitspeiling. We kunnen daarom spreken van een goede respons.

¹ Hierbij zijn gemeenten die wel een start hebben gemaakt met het invullen van de peiling, maar de eerste vraag over de implementatie van het VN-verdrag niet hebben beantwoord, niet meegeteld. Dit betreft vier gemeenten.

De deelnemende gemeenten vormen een goede afspiegeling van Nederlandse gemeenten qua omvang. Zo hebben van de G4 Utrecht, Rotterdam en Den Haag de flitspeiling ingevuld. Van de G40, de gemeenten met meer dan 100.000 inwoners, hebben – inclusief Utrecht, Rotterdam en Den Haag – 20 gemeenten deelgenomen aan de peiling. Van de kleinste gemeenten, de gemeenten met minder dan 10.000 inwoners, hebben 11 gemeenten deelgenomen. De meeste gemeenten die hebben deelgenomen hebben tussen de 25.000 en 50.000 inwoners. Dit betreft 79 deelnemende gemeenten, ongeveer 40% van alle deelnemers. Als we het percentage respondenten vergelijken met het percentage van de gemeenten in Nederland met de het desbetreffende aantal inwoners ontstaat het volgende beeld:²

Figuur 2

Representativiteit deelnemende gemeenten in relatie tot aantal inwoners (procentueel)



We zien hier een lichte ondervertegenwoordiging van de gemeenten tussen de 10.000 en 25.000 inwoners en een lichte oververtegenwoordiging van de gemeenten tussen 50.000 en 100.000 inwoners in de flitspeiling. In het algemeen schetst de flitspeiling een representatief beeld van de Nederlandse gemeenten in relatie tot het aantal inwoners.

1.2 Functie van respondenten

Dit jaar hebben we voor het eerst gevraagd naar de functie van de persoon die de peiling namens de gemeente heeft ingevuld. Bijna iedereen heeft deze vraag beantwoord. Meestal heeft een beleidsadviseur of beleidsmedewerker de flitspeiling ingevuld. Soms is deze persoon specifiek beleidsadviseur/-medewerker sociaal domein, of diversiteit en inclusie, of toegankelijkheid. ‘Projectleider inclusie’ of ‘manager’ of ‘projectmedewerker’ werd bij deze vraag ook aangegeven, maar wel duidelijk minder vaak.

² Cijfers grootte Nederlandse gemeenten van allecijfers.nl d.d. 1 januari 2022

2 REIKWIJDTE EN FASE LOKAAL INCLUSIEBELEID

In dit hoofdstuk schetsen we het inclusiebeleid van de deelnemende gemeenten zoals dat uit de flitspeiling naar voren komt. We kijken naar de groepen inwoners op wie het beleid zich richt en welke trends hierbij zichtbaar worden. Vervolgens bespreken we in welke fase van een Lokale Inclusie Agenda (LIA) gemeenten zich bevinden. Hierbij beschrijven we ook de samenhang met het aantal inwoners in een gemeente.

2.1 Breedte inclusiebeleid

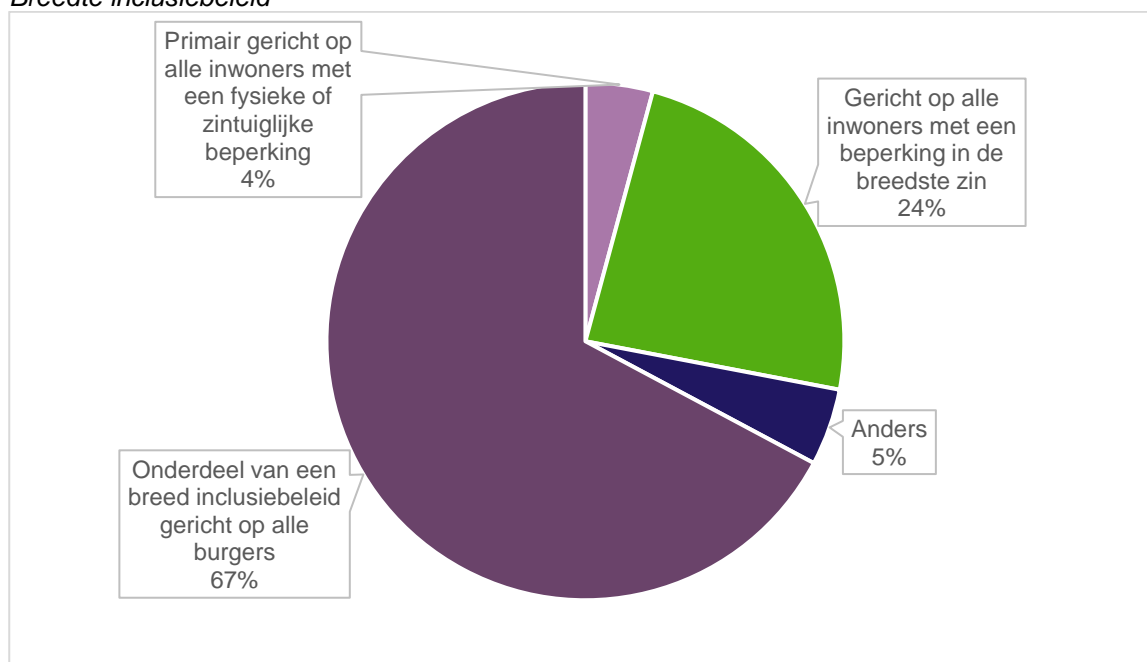
Gemeenten kunnen hun inclusiebeleid op verschillende manieren vorm geven en hierbij verschillende prioriteiten stellen. In de flitspeiling werd gevraagd welke van de volgende omschrijvingen het meest van toepassing is op hun beleid:

- Ons beleid is primair gericht op alle inwoners met een fysieke of zintuiglijke beperking.
- Ons beleid is gericht op alle inwoners met een beperking in de breedste zin van het woord (fysiek, zintuiglijk, verstandelijk, psychisch); wij maken geen onderscheid in de aard van de beperking.
- Ons beleid maakt onderdeel uit van een breed inclusiebeleid gericht op alle burgers in de gemeente. Alle burgers, ongeacht beperking, ras, geslacht, seksuele voorkeur, leeftijd, religie, etc., moeten deel kunnen nemen aan de samenleving.

Net als afgelopen jaar geeft een grote meerderheid van de gemeenten, namelijk 67%, aan dat de uitvoering van het VN-verdrag Handicap deel uitmaakt van een breed inclusiebeleid. Bij iets minder dan een kwart (24%) is het beleid gericht op alle inwoners met een beperking, zonder onderscheid te maken in de aard van de beperking. Slechts 4%, oftewel 8 gemeenten, richt zich primair op inwoners met een fysieke of zintuiglijke beperking. De rest, 5%, geeft aan 'anders'. Dit zien we in figuur 3:

Figuur 3

Breedte inclusiebeleid



Kijkend naar de trend uit de afgelopen jaren, zien we dat ook dit jaar weer meer gemeenten een breed inclusiebeleid voeren. In 2018, bij de eerste flitspeiling, gaf de helft van de gemeenten aan een breed inclusiebeleid te voeren. Twee jaar geleden ging het om 56% en inmiddels dus om 67% van de gemeenten. De toelichting die gemeenten bij hun antwoorden geven, bevestigen deze trend in de richting van een breed inclusiebeleid. Twee voorbeelden³:

'Het huidige beleid is nog vooral gericht op inwoners met een fysieke of zintuiglijke beperking. We werken nu toe naar beleid gericht op alle inwoners met een beperking. We willen op termijn toewerken naar een breed inclusiebeleid. Dit staat ook al vermeld in onze Maatschappelijke Agenda. De uitwerking daarvan moet nog plaatsvinden.'

'In de praktijk is ons beleid nog te veel alléén gericht op fysieke toegankelijkheid. Bij het opstellen van de nieuwe inclusieagenda is dit een aandachtspunt, waarbij we inclusie veel breder willen trekken.'

2.2 Stand van zaken Lokale Inclusie Agenda (LIA)

Toen het VN-verdrag Handicap in Nederland werd aangenomen, is vastgelegd dat gemeenten een plan moeten maken over hoe zij uitvoering geven aan het verdrag: de Lokale Inclusie Agenda. Gemeenten zijn hiertoe dus verplicht. In de flitspeiling geven gemeenten aan in welke fase zij zich hierbij bevinden. Naast de antwoordoptie 'anders, namelijk' onderscheiden we vijf fasen:

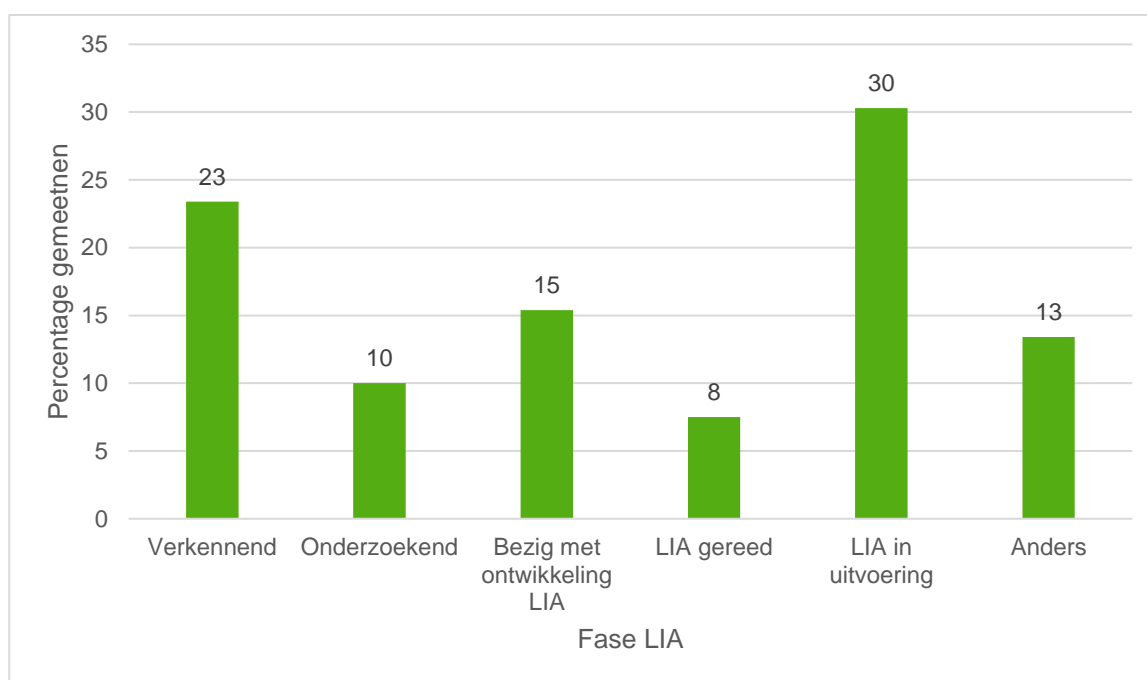
³ Alle opmerkingen en toelichtingen door respondenten zijn in de hele publicatie zo letterlijk mogelijk overgenomen, maar af en toe marginaal geredigeerd voor betere leesbaarheid.

- Wij zitten in de verkennende fase; wij zijn aan het onderzoeken wat de ratificatie betekent voor het beleid van onze gemeente.
- Wij hebben onderzocht wat de ratificatie voor gevolgen moet hebben voor ons beleid; wij hebben een beeld in hoeverre wij al voldoen aan de vereisten van het verdrag en wat wij nog moeten ondernemen.
- Wij zijn al concreet een Lokale Inclusie Agenda aan het ontwikkelen.
- De Lokale Inclusie Agenda is gereed, besproken in College B&W en goedgekeurd door de gemeenteraad.
- De Lokale Inclusie Agenda wordt uitgevoerd.

Deze vraag wordt als volgt beantwoord, weergegeven in percentages van de respondenten:

Figuur 4

Stand van zaken Lokale Inclusie Agenda (LIA) (procentueel)



We zien dat de meest gekozen antwoordoptie de laatste fase is: 30% van de gemeenten heeft een Lokale Inclusie Agenda in uitvoering. Gecombineerd met de antwoordopties 'LIA gereed' en 'Bezig met ontwikkeling' komt het erop neer dat 53% van de gemeenten in deze peiling een LIA heeft of ermee bezig is deze te ontwikkelen. Daarbij zijn we ervan uitgegaan dat bij de gemeenten die 'anders' als antwoordoptie hebben gekozen geen LIA in uitvoering is. Zeven jaar na de ratificatie van het VN-verdrag Handicap is de uitvoering van een Lokale Inclusie Agenda nog geen vanzelfsprekendheid

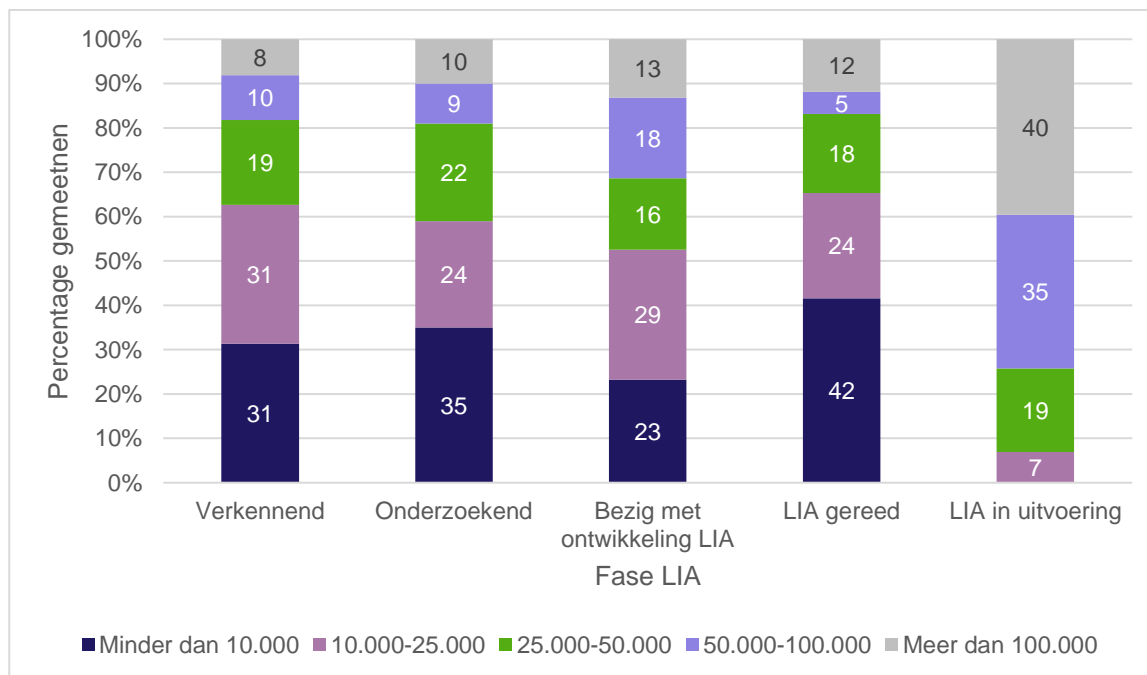
In vergelijking met vorig jaar valt op dat er geen duidelijke toename is van het percentage gemeenten dat zich in een volgende fase bevindt. In de voorafgaande vijf jaar steeg het aantal gemeenten dat een LIA in uitvoering had elk jaar; het aantal dat in de verkennende fase was, daalde juist. Maar dit jaar zijn juist meer deelnemende gemeenten in de eerste, verkennende fase (nu 23%, vorig jaar 16%). En er zijn procentueel

juist minder deelnemende gemeenten in de uitvoeringsfase (nu 30%, vorig jaar 34%). Een verklaring hiervoor is waarschijnlijk de hogere respons dit jaar, in vergelijking met vorig jaar. Het lijkt erop dat de gemeenten die dit jaar wel meededen aan de peiling en vorig jaar niet, met name gemeenten zijn die net zijn gestart met het inclusiebeleid. Het is ook begrijpelijk dat de flitspeiling dan dit jaar eerder hun aandacht trekt.

We zien interessante verschillen als we de verschillende fases uitsplitsen naar de grootte van de gemeente:

Figuur 5

Uitvoering LIA naar grootte gemeente



Bovenstaande figuur maakt duidelijk dat vooral in de grotere gemeenten een LIA wordt uitgevoerd. 75% Van de gemeenten waarin een LIA wordt uitgevoerd heeft meer dan 50.000 inwoners. Geen enkele gemeente met minder dan 10.000 inwoners geeft in de flitspeiling aan een LIA uit te voeren. Wel zijn deze kleine gemeenten in alle andere fasen vertegenwoordigd, ook in de fase waarin de LIA gereed is. Gemeenten tussen 10.000 en 25.000 inwoners zijn in alle fasen vertegenwoordigd, maar minder in de laatste fase. En middelgrote gemeenten tussen 25.000 en 50.000 inwoners zijn in alle fasen ongeveer gelijk vertegenwoordigd.

In een open antwoordveld konden gemeenten hun antwoord ook toelichten. Drie dingen vallen hierin op:

1. Zes respondenten leggen uit dat ze de eerste LIA al achter de rug hebben. Zeven jaar na de ratificatie van het VN-verdrag Handicap zijn deze gemeenten bezig met een tweede editie van de LIA.
2. Sommige gemeenten geven aan niet actief bezig te zijn met de uitvoering van het VN-verdrag Handicap. Zij melden dat ze geen gericht toegankelijkheidsbeleid hebben of geven aan dat dit geen onderwerp van gesprek is.

3. Sommige gemeenten geven aan geen aparte inclusieagenda te hebben, maar inclusie als onderdeel van breder beleid te zien. Een soortgelijke toelichting geven zes gemeenten. Een greep uit hun antwoorden:

'We hebben geen aparte inclusieagenda, maar voeren inclusie in de verschillende beleidsterreinen door.'

'De geest van de LIA is onderdeel van ons beleid; we hebben een algemeen beleidsstuk dat beschouwd wordt als onder andere de lokale inclusie agenda.'

'Geen aparte agenda meer, maar integreren in beleidskader.'

3 INHOUD LOKAAL INCLUSIEBELEID

In dit hoofdstuk worden de volgende vragen beantwoord. Welke resultaten melden de gemeenten die een Lokale Inclusie Agenda (LIA) uitvoeren? Hoeveel aandacht hebben gemeenten voor verschillende domeinen? Hoe staat het met de onderwerpen waarvoor de VNG extra aandacht vraagt? Welke maatschappelijke partijen zijn betrokken bij de uitvoering van het VN-verdrag Handicap? En: welke knelpunten ervaren gemeenten om het VN-verdrag Handicap goed te kunnen uitvoeren?

3.1 Resultaten van gemeenten die een LIA uitvoeren

Aan de gemeenten die aangeven de Lokale Inclusie Agenda uit te voeren, is gevraagd welke resultaten zij hierover kunnen melden. Deze vraag werd dus niet alle deelnemende gemeenten, maar door 66 van hen beantwoord.

Veel genoemd is de verbetering van de digitale toegankelijkheid van gemeentelijke websites. Ook melden gemeenten dat zij gemeentelijke brieven in samenwerking met ervaringsdeskundigen toegankelijker hebben gemaakt. Verder geven gemeenten aan dat de fysieke toegankelijkheid van de openbare ruimte, gemeentelijke gebouwen, horeca, winkels en evenementen is verbeterd. Schouwen of metingen worden daarbij als belangrijk instrument genoemd door verscheidene gemeenten.

‘Vanuit een nulmeting in gemeentelijke gebouwen voor toegankelijkheid hebben we al aanpassingen gedaan, zoals een communicatiepost voor slechthorenden aan de balie en panels en raamstickers voor slechtzienden.’

Andere resultaten die veel worden genoemd rondom verbeterde toegankelijkheid zijn onder meer:

- Toegankelijker sport- en vrijetijdsvoorzieningen
- Toegankelijker openbare ruimtes en voetpaden
- Aanleg van geleidelijnen
- Toegankelijker openbare toiletten, ook bij winkeliers en horecagelegenheden, en aansluiting bij de Hoge Nood-app
- Meer parkeermogelijkheden voor gehandicapten
- Toegankelijke bushaltes
- Inclusieve stembureaus, waar ook ervaringsdeskundigen als stembureaulid aanwezig zijn
- Betere toegankelijkheid evenementen: (*‘In het aanvraagformulier voor evenementen worden ook vragen rondom toegankelijkheid gesteld’*).

Ook op het gebied van bewustwording vergroten worden veel resultaten genoemd. Het gaat dan om zowel bewustwording onder inwoners als binnen de gemeentelijke organisatie. Gemeenten doen dit onder andere door:

- Bewustwordingscampagnes organiseren

- Voorlichting en workshops voor ambtenaren organiseren, met name op het gebied van toegankelijke interne en externe communicatie, maar ook op het gebied van omgaan met mensen met een beperking en bewustwording op niet-zichtbare beperkingen
- Actief meedoen aan de Week van de Toegankelijkheid, waarin verschillende activiteiten worden georganiseerd om bewustwording onder inwoners te stimuleren.

‘We organiseerden een foto-expositie die vier weken duurde. Centraal stonden zes vrouwen met een beperking uit onze gemeente, die hun verhaal vertelden. Hun beperking was niet zichtbaar op de foto’s. Via een QR-code konden mensen de verhalen lezen en horen. Op grote billboards heeft deze expositie telkens een week op een centrale plek in een van de stadsdelen gestaan.’

Het stimuleren van bewustwording doen gemeenten veelal in samenwerking met ervaringsdeskundigen. Gemeenten geven dan ook aan graag samen te werken met ervaringsdeskundigen. Vaak gebeurt dit in werkgroepen. Dat levert de volgende resultaten op:

- Video’s en exposities die in de gemeente worden getoond, interviews met ervaringsdeskundigen in de krant, gastlessen op scholen, en workshops voor ambtenaren
- Meeleespanels om gemeentelijke brieven te beoordelen en om te adviseren hoe deze toegankelijker kunnen worden gemaakt
- Het testen van nieuwbouw en renovaties op toegankelijkheid
- Het testen van de sociale en fysieke toegankelijkheid van winkels en horeca met behulp van een *mystery guest*
- Werken met ervaringsdeskundigen in inclusieve stembureaus
- Evaluatie van regiotaxi’s en deelvervoer.

‘Onze gemeente heeft een groep van 19 ervaringsdeskundigen met expertise op uiteenlopende gebieden: visuele beperkingen, auditieve beperkingen, neurodiversiteit, licht verstandelijke beperkingen en bewegingsbeperkingen. De afgelopen twee jaar is er door middel van de uitvoering van de Lokale Inclusie Agenda onder andere ingezet op een verbetering van de fysieke toegankelijkheid van zowel de openbare ruimte als van de gemeentelijke gebouwen. Hiervoor zijn met genoemde ervaringsdeskundigen diverse schouwen gedaan.’

Deze voorbeelden laten zien dat gemeenten op diverse terreinen resultaten behalen. Minder genoemd zijn resultaten op het gebied van inclusief wonen, inclusief werken en inclusief onderwijs. Mogelijk omdat gemeenten hier minder goed invloed op uit kunnen oefenen. Een klein aantal gemeenten zegt wel actief bezig te zijn met een woonwensonderzoek onder inwoners met een beperking. Op sommige scholen wordt wel aandacht geschonken aan bewustwording, maar het is niet duidelijk of inclusief onderwijs op zichzelf ook wordt gestimuleerd, voor zover gemeenten daar de mogelijkheden voor hebben. Een zeer beperkt aantal gemeenten geeft aan dat zij binnen de eigen organisatie inzetten op inclusief werven en selecteren. De mogelijkheid om dit ook bij andere werkgevers in de gemeenten te bevorderen, wordt niet genoemd.

3.2 Domeinen waar gemeenten zich op richten

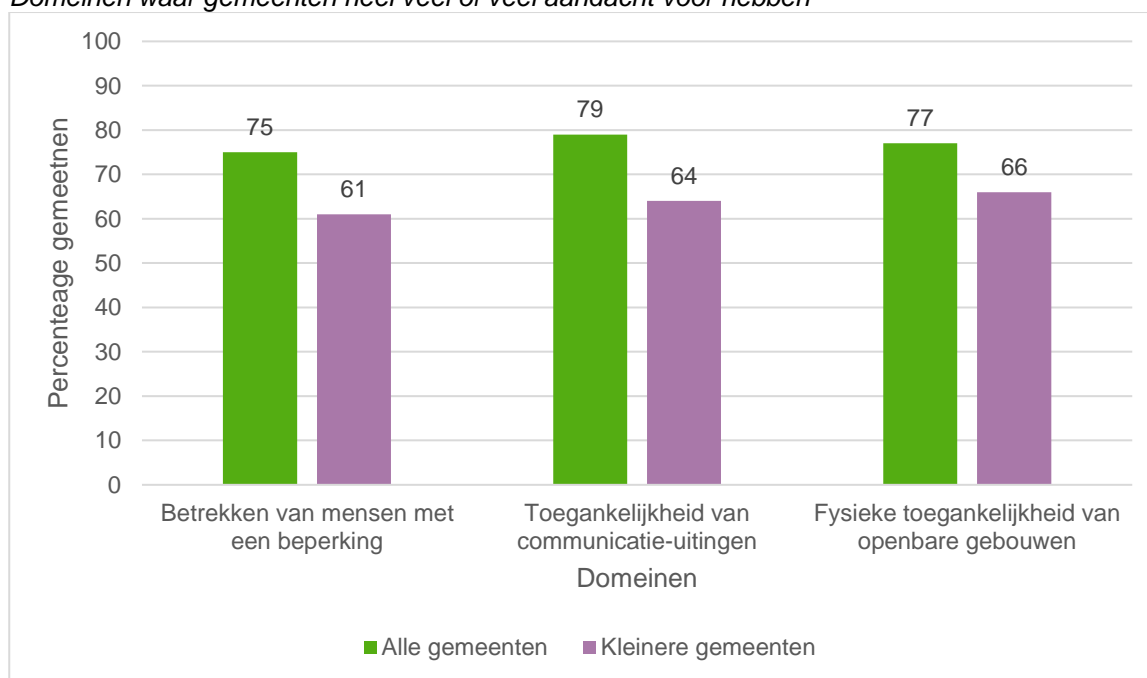
De volgende vragen werden weer aan alle gemeenten gesteld, ongeacht de fase van de LIA waarin ze zich bevinden.

Bij de uitvoering van het VN-verdrag Handicap kunnen gemeenten zich op verschillende domeinen richten. In de flitspeiling werd hun over tien domeinen gevraagd in welke mate zij er aandacht aan geven. Ze konden kiezen uit zes antwoordcategorieën: geen aandacht, weinig, niet weinig en niet veel, veel, heel veel aandacht en niet van toepassing.

Drie domeinen waar gemeenten bijzonder veel aandacht voor hebben zijn: het betrekken van (vertegenwoordigers van) mensen met een beperking, de toegankelijkheid van communicatie-uitingen en de fysieke toegankelijkheid van openbare gebouwen. Voor elk van deze domeinen heeft ongeveer driekwart van alle gemeenten bijzonder veel aandacht.

Figuur 6

Domeinen waar gemeenten heel veel of veel aandacht voor hebben



Minder hoog scorende domeinen zijn: integrale toegankelijkheid van bepaalde gebieden in de gemeente, houding ten opzichte van mensen met een beperking en toegankelijkheid van cultuur, onderwijs, arbeidsmarkt of sport.

Deze resultaten stemmen overeen met resultaten van de flitspeiling in 2022. De top drie van domeinen waar gemeenten de meeste aandacht aan besteden, was toen hetzelfde. Wel is opvallend dat vorig jaar nog meer gemeenten aangaven dat ze veel of heel veel aandacht hadden voor deze domeinen, namelijk tussen de 75% en 87%. De verklaring hiervoor is vermoedelijk de hogere respons op de laatste flitspeiling en met

name het feit dat veel nieuwe deelnemers aan de flitspeiling nog startende zijn met de implementatie van het VN-verdrag Handicap. Daarom hebben zij de prioriteiten waarschijnlijk nog minder vastgesteld.

Hoewel alle gemeenten dezelfde top drie hebben, scoort de aandacht voor deze domeinen bij kleinere gemeenten onder de 25.000 inwoners wat minder hoog. Van deze categorie geeft tussen de 61% en 66% aan veel of heel veel aandacht te hebben voor deze drie domeinen. Vermoedelijke verklaring is dat de kleinere gemeenten vanwege minder personeel en een kleiner budget minder ruimte hebben om erin te investeren.

Er is ook gekeken naar de domeinen waar gemeenten op dit moment weinig of geen aandacht voor hebben. Ook hier zien we een top drie: de toegankelijkheid van het onderwijs, het openbaar vervoer en de arbeidsmarkt. Ongeveer 16% van de gemeenten geeft aan geen of weinig aandacht te hebben voor toegankelijk onderwijs, ongeveer 14% heeft geen of weinig aandacht voor toegankelijk ov en ongeveer 13% heeft geen of weinig aandacht voor een toegankelijke arbeidsmarkt. Voor zowel de grotere gemeenten, met meer dan 50.000 inwoners, als voor de kleinere gemeenten geldt dat dit de domeinen zijn waar zij de minste aandacht aan besteden. Het zijn tevens de domeinen waarbinnen veel mensen met een beperking naar eigen zeggen tegen problemen aanlopen. Gemeenten geven in dit verband zelf aan dat met name het onderwijs en de arbeidsmarkt domeinen zijn waarop zij weinig invloed kunnen uitoefenen. Zo zijn ze afhankelijk van de bereidwilligheid van werkgevers om mensen met een beperking aan te nemen.

Eén gemeente legt op de volgende manier uit waarom arbeidsparticipatie minder aandacht krijgt binnen het inclusiebeleid:

'De andere domeinen worden ook belangrijk gevonden, maar we kiezen ervoor om te focussen. [...] We kiezen er dus voor om arbeidsmarkt (bijvoorbeeld) nog niet specifiek uit te lichten. Natuurlijk is er al staand beleid dat erop gericht is om zoveel mogelijk mensen naar vermogen te laten meedoen. Maar we pakken het NU niet apart op binnen de LIA, om te voorkomen dat we ons bord (en dat van de betrokken belangenorganisaties) te vol laden. Eind volgend jaar evalueren we, en bekijken we welke domeinen wellicht aanvullend kunnen worden opgepakt.'

Veel gemeenten benadrukken nog in de verkennende fase van de LIA te zitten. Daarom vinden zij het vooralsnog lastig om prioriteiten te stellen. Een aantal gemeenten geeft daarnaast aan dat ze de prioriteiten voor domeinen graag in samenspraak met inwoners willen bepalen, en dat het daar nog niet van gekomen is. Ook hun beperkte capaciteit is voor sommige gemeenten reden dat ze niet aan alle domeinen even veel aandacht besteden. Mogelijk maken zij daarom in eerste instantie werk van het toegankelijk maken van de eigen communicatie en eigen gemeentelijke gebouwen, waar ze direct zelf invloed op kunnen uitoefenen. Iets complexers als het bevorderen van arbeidsmarktinclusie is dan wellicht iets voor de langere termijn.

3.3 Onderwerpen waar de VNG extra aandacht voor vraagt

Aan de gemeenten is ook gevraagd in hoeverre zij in het lokaal inclusiebeleid inzetten op onderwerpen waar de VNG extra aandacht voor vraagt. In onderstaande tabel is af te lezen om welke onderwerpen het gaat. Ook is erin aangegeven welk percentage van de gemeenten aangeeft veel of heel veel aandacht aan de

betreffende onderwerpen te besteden. De scores zijn gerangschikt van hoog naar laag en opgesplitst naar alle gemeenten en kleine gemeenten. Ook hier zijn 'kleine gemeenten' de gemeenten met minder dan 25.000 inwoners.

Tabel 1

Onderwerpen waar de VNG extra aandacht voor vraagt waar gemeenten veel of heel veel aandacht voor hebben

Onderwerp	% alle gemeenten	% kleine gemeenten
1. Verbeteren toegankelijkheid website en apps van de gemeente	70%	51%
2. Toegankelijk stemmen mogelijk maken	69%	53%
3. Toegankelijk sporten mogelijk maken	59%	50%
4. Samenwerken met inwoners met een beperking	55%	41%
5. Toegankelijke toiletten mogelijk maken	46%	30%
6. Inwoners en ondernemers in de gemeente aansporen te werken aan toegankelijkheid en inclusie	45%	34%
7. Ervoor zorgen dat mensen met een (licht) verstandelijke beperking mee kunnen doen	45%	33%
8. Ervoor zorgen dat kinderen met en zonder handicap samen kunnen spelen	38%	24%
9. Toegankelijkheid in de Omgevingsvisie positioneren	36%	38%
10. Inclusief onderwijs mogelijk maken	35%	27%
11. Voldoende aanbod organiseren van toegankelijke woningen, (eventueel) met passende ondersteuning	33%	26%

Uit de tabel blijkt dat het verbeteren van digitale en fysieke toegankelijkheid hoger scoren dan onderwerpen die zijn gelinkt aan inclusief onderwijs, wonen en werken. Dat bleek ook uit de peiling van vorig jaar. We zien dat het beeld bij kleine gemeenten overeenstemt met het algemene beeld, maar dat ze steeds lagere scores behalen dan alle gemeenten bij elkaar.⁴

Daarnaast zien we dat er enkele onderwerpen zijn in dit lijstje waar ongeveer 1 op de 5 gemeenten helemaal geen aandacht voor heeft (niet in tabel). Dat betreft 'toegankelijkheid in de omgevingsvisie positioneren', 'inclusief onderwijs mogelijk maken', 'toegankelijke toiletten mogelijk maken' en 'voldoende aanbod organiseren van toegankelijke woningen'. Opvallend is dat op deze vraag 11% van alle gemeenten aangeeft niet samen te werken met inwoners met een beperking (niet in tabel). Het samenwerken met ervaringsdeskundigen is volgens het VN-verdrag Handicap verplicht.

⁴ Wel hebben maar 45 van de kleinere gemeenten deze vraag ingevuld. De percentages moeten daarom terughoudend worden geïnterpreteerd.

3.4 Betrokkenheid maatschappelijke partijen

Aan de gemeenten is gevraagd welke maatschappelijke verbanden en organisaties zij betrekken bij het verbeteren van toegankelijkheid en het bevorderen van inclusie op basis van het VN-verdrag Handicap, en in welke mate zij dat doen (zeer veel, veel, enigszins, niet).

In onderstaande tabel staan de maatschappelijke partijen aangegeven waarvan gemeenten zeggen dat zij ze zeer veel of veel betrekken bij het lokaal inclusiebeleid. Ook in deze tabel is onderscheid gemaakt tussen het beeld van alle gemeenten en dat van kleinere gemeenten. Kleinere gemeenten zijn gemeenten met minder dan 25.000 inwoners.

Tabel 2

Zeer veel of veel betrokken partijen

Maatschappelijke partijen	% alle gemeenten	% kleine gemeenten
1. Wmo-raad of een andere consulterende burgerraad	62%	64%
2. (Afvaardiging) belangenorganisatie(s) mensen met een beperking	57%	47%
3. Informele organisaties en/of individuele ervaringsdeskundigen	56%	52%
4. (Afvaardiging) cliëntenorganisaties	39%	50%
5. Overige actoren binnen de gemeente (bijv. ondernemers, maatschappelijke organisaties)	39%	32%
6. Kennisinstituten, adviesbureau(s), e.d.	22%	10%

Van gemeenten wordt verwacht dat zij bij de implementatie van het VN-verdrag Handicap samenwerken met ervaringsdeskundigen. Dit op basis van het motto 'niets over ons, zonder ons', dat een van de uitgangspunten van het VN-verdrag Handicap is. Uit de antwoorden van gemeenten blijkt dat de Wmo-raad door ruim 60% van de gemeenten zeer veel of veel wordt geraadpleegd. Meer dan de helft van de respondenten betreft ook belangenorganisaties en informele organisaties en/of individuele ervaringsdeskundigen veel of zeer veel. Dat geldt zowel voor alle gemeenten als voor kleine gemeenten. Kleinere gemeenten geven iets vaker aan dat ze veel of zeer veel samenwerken met cliëntenorganisaties.

Tabel 3

Niet betrokken partijen

Maatschappelijke partijen	% alle gemeenten	% kleine gemeenten
1. Kennisinstituten, adviesbureau(s), e.d.	27%	32%
2. (Afvaardiging) cliëntenorganisaties	21%	18%
3. (Afvaardiging) belangenorganisatie(s) mensen met een beperking	13%	20%

4. Overige actoren binnen de gemeente (bijv. ondernemers, maatschappelijke organisaties)	11%	12%
5. Wmo raad of een andere consulterende burgerraad	7%	10%
6. Informele organisaties en/of individuele ervaringsdeskundigen	5%	10%

Alle gemeenten werken samen met een of meer partners. Sommige partijen in het lijstje worden niet betrokken door sommige gemeenten. Zo werkt 27% van alle en 32% van de kleine gemeenten niet samen met kennisinstituten of adviesbureaus. Een van de respondenten licht dit als volgt toe: *'We zouden meer samen willen werken met kennisinstituten en adviesbureaus. Het is echter zo dat er vanuit het rijk geen aanvullende middelen zijn voor toegankelijkheid, dit maakt dat er nog niet op ieder vlak voldoende financiële ruimte is om aanvullende expertise in te huren.'*

21% van de gemeenten geeft aan cliëntenorganisaties niet te betrekken en 13% zegt belangenorganisaties niet te betrekken. Dat is bij kleinere gemeenten zelfs in 20% het geval. De ambities zijn er wel. Zo zegt een van de respondenten: *'In de komende periode willen we meer lokale partners betrekken bij het opstellen van een nieuwe lokale inclusieagenda. We willen daarbij de betrokkenheid van belangenorganisaties, individuele ervaringsdeskundigen en eventuele overige actoren vergroten.'*

3.5 Knelpunten

Om beter zicht te krijgen op de belemmerende factoren die gemeenten ervaren bij de uitvoering van het VN-verdrag Handicap werd hun de volgende vraag gesteld: *'In welke mate worden onderstaande punten als knelpunten ervaren bij de uitvoering van het VN-verdrag Handicap?'*. In de tabel hieronder zijn de resultaten weergegeven. Hierin zijn de antwoord opties 'groot' en 'zeer groot' knelpunt samengevoegd. Kleine gemeenten zijn gemeenten met minder dan 25.000 inwoners.

Tabel 4

Grote en zeer grote knelpunten bij uitvoering VN-verdrag Handicap

In welke mate zijn onderstaande punten knelpunten?	% alle gemeenten	% kleine gemeenten
1. Benodigde uitvoeringscapaciteit	76%	80%
2. Het betrekken van stakeholders buiten de gemeentelijke organisatie (bedrijven, scholen, verenigingen, etc.)	30%	36%
3. Betrekken van ervaringsdeskundigen en belangenorganisaties	29%	31%
4. Onduidelijkheid over wat volgens het VN-verdrag Handicap wettelijk verplicht c.q. mogelijk is	27%	36%
5. Benodigde kennis en/of competenties	25%	40%
6. Praktische onuitvoerbaarheid van bepaalde maatregelen	22%	20%
7. Conflicterende regelgeving	13%	6%

8. Politiek/bestuurlijk draagvlak ontbreekt/geen prioriteit	9%	10%
---	----	-----

Verreweg het meest genoemde knelpunt is de 'benodigde uitvoeringscapaciteit'. Dat geldt zowel voor alle gemeenten als voor kleine gemeenten. Dit resultaat komt jaarlijks terug. Het percentage gemeenten dat dit als een groot of zeer groot knelpunt ervaart, bedraagt net als vorig jaar 76%.

Er zijn ook verschillen met de vorige peiling. Werd het betrekken van ervaringsdeskundigen en belangenorganisaties vorig jaar door 24% een knelpunt genoemd, dit jaar blijkt 29% dit lastig te vinden.

Wellicht is dit verschil te verklaren uit het feit dat er inmiddels meer gemeenten met de uitvoering van een LIA zijn gestart. Het betrekken van ervaringsdeskundigen en belangenorganisaties vergt immers tijd, voor het opzetten van een goed lopend netwerk. Een ander verschil in uitkomst met de vorige peiling is dat nu meer gemeenten aangeven dat er onduidelijkheid is over wat er verplicht is (27% nu versus 20% vorig jaar). Kleinere gemeenten noemen dit vaker als knelpunt dan alle gemeenten. De kleine gemeenten geven ook vaker aan de benodigde kennis en competenties te missen. 6% Van de respondenten geeft aan nog andere knelpunten te ervaren (niet in tabel). Blijkens de toelichtende opmerkingen van respondenten kan een deel van deze knelpunten toch worden gecategoriseerd onder de gegeven antwoordopties in de lijst.

Uit de toelichting die respondenten bij de antwoorden geven, komen de volgende punten naar voren.

Conflicterende regelgeving

Opvallend veel gemeenten geven bij knelpunt 7. 'Conflicterende regelgeving' een toelichting. Een vaak gehoord geluid is dat tegenstrijdige regels het bevorderen van inclusie belemmeren. Gemeenten vinden landelijke richtlijnen gewenst, evenals meer concrete uitwerking van deelonderwerpen in de wetgeving

- *'Tenslotte merk ik ook dat ambtenaren door de vele soorten regels, richtlijnen en verschillende achtergronden bij grote projecten door de bomen het bos niet meer zien. Iedereen heeft een mening en oordeel over plannen. [...] We kijken daarom ook naar redelijkheid en billijkheid. Het staat of valt met het scheppen van duidelijke kaders, verwachtingen naar elkaar toe en hoe je dit communiceert.'*
- *'Soms staan regels haaks op elkaar. Zo ook belangen vanuit verschillende beleidsthema's. Waar het om water of klimaat gaat, zijn de oplossingen die daarvoor worden bedacht niet altijd inclusie-vriendelijk. Of er andere oplossingen te bedenken zijn, dat is niet altijd duidelijk, soms ontbreekt specifieke kennis hierover. Als er wel inclusie-vriendelijke oplossingen te bedenken zijn, brengen deze vaker meerkosten mee (toegankelijkheid van de openbare ruimte). Hiervoor is niet altijd budget.'*
- *'Het VN-verdrag Handicap specificeert niet wat er moet gebeuren om iedereen volledig en volwaardig mee te laten doen in de samenleving. Daarom moet een gemeente het doen met wetten zoals het Bouwbesluit en informatie van bijvoorbeeld het CROW als het bijvoorbeeld gaat om de toegankelijkheid van gebouwen en openbare ruimte. Die wetten schieten tekort op toegankelijkheid en dat is algemeen bekend.'*

Bouwbesluit

Een voorbeeld van conflicterende regelgeving, of misschien veeleer ontoereikende regelgeving, is het Bouwbesluit. Dit wordt veel genoemd onder 'ander knelpunt'. Het Bouwbesluit dwingt volgens de respondenten onvoldoende af dat er toegankelijk gebouwd moet worden. Zo wordt toegankelijkheid nog niet vanzelfsprekend meegenomen bij voorschriften voor nieuwbouw. Daardoor zijn achteraf vaak aanpassingen nodig. Voor het toegankelijk maken van monumentale panden worstelen gemeenten met onduidelijkheid over wat volgens regels wel en niet is toegestaan. Door de monumentale status is aanpassing van sommige panden vaak praktisch onuitvoerbaar.

- *'Het Bouwbesluit sluit niet aan bij het VN-verdrag Handicap. Het zou goed zijn als er in het Bouwbesluit aan de voorkant eisen worden gesteld aan toegankelijkheid van (openbare) gebouwen, dit voorkomt problemen later.'*
- *'Het is lastig dat bijvoorbeeld in bouwbesluiten voor gebouwen (al dan niet openbaar) geen bepalingen opgenomen zijn over toegankelijkheid. Landelijke wetgeving voor voorzieningen voor bijvoorbeeld toegankelijkheid van openbare gebouwen zou helpend zijn.'*

Gebrek aan financiering

Ook opvallend is het grote aantal opmerkingen over het gebrek aan financiering. Dit was niet meegenomen als antwoordoptie voor mogelijke knelpunten, maar blijft een terugkerend thema waar gemeenten mee worstelen.

- *'Er is in onze gemeente geen apart budget voor toegankelijkheid. De bedoeling is dat dit binnen bestaande budgetten wordt meegenomen, maar dat is in de praktijk toch vaak een struikelblok.'*
- *'Er is een plicht tot implementatie, maar er zijn geen specifieke financiële middelen vanuit het rijk voor de vaak kostbare aanpassingen in onder andere het fysieke domein.'*
- *'Ook is voor echte, zo groot mogelijke toegankelijkheid, ontzettend veel geld en uitvoeringskracht nodig. Het toegankelijk maken van een enkele bushalte kan soms al tien- of zelfs honderdduizenden euro's kosten. Gemeenten hebben die middelen doorgaans niet.'*

Verschillende belangen

Verscheidene respondenten melden dat ze het lastig vinden om afwegingen te maken tussen verschillende of tegenstrijdige belangen op dit terrein. Dit belemmert ze bij de uitvoering van het VN-verdrag Handicap.

- *'Het is soms een belangenafweging waarbij je kijkt: wat is ideaal en wat is realistisch en/of eenvoudig te realiseren. Een realistische aanpak/oplossing is niet altijd de ideale oplossing/aanpak.'*
- *'Daarnaast is het zo dat toegankelijk voor de ene doelgroep soms ontoegankelijk voor de andere doelgroep betekent. Het is daarom vaak niet duidelijk hoe je als gemeente moet handelen als het gaat om toegankelijkheid. Want er is geen richtlijn die aangeeft welke doelgroep belangrijker is. Dat maakt het soms praktisch onuitvoerbaar.'*

- *‘Collega’s die zich met name met projecten in de openbare ruimte bezighouden, hebben regelmatig last van conflicterende perspectieven. Enerzijds dienen ze ervoor te zorgen met ontwerpers (dat zijn vaak externe opdrachtnemers) dat de openbare ruimte voor iedereen toegankelijk is, anderzijds is niet altijd alles toegankelijk te maken. Dan botsen belangen.’*

Ervaringsdeskundigheid

Een andere bevinding van de flitspeiling is dat gemeenten ook de nodige uitdagingen ondervinden in de samenwerking met ervaringsdeskundigen. Het betreft situaties waarin gemeente ervaren dat betrokkenen niet goed in staat zijn met een brede blik naar de thema’s van het VN-verdrag Handicap te kijken.

- *‘Een van de uitdagingen betreft de rol en verantwoordelijkheid van ervaringsdeskundigen. Ze kunnen ambtenaren en externe projectleiders veel vertellen over hoe zij dingen ervaren in het dagelijkse leven, maar vaak lijkt het dan te gaan om hun persoonlijke ervaring en gevoel. De vraag is dan of zij ook de bredere populatie vertegenwoordigen.’*
- *‘De groep ervaringsdeskundigen is in meerdere opzichten kwetsbaar. Zonder professionele ondersteuning valt deze groep uit elkaar. Voor de gemeentelijke organisatie is een halve fte beschikbaar gesteld voor inclusie. Deze moet nog wel ingevuld worden.’*

Het thema prioriteren (zowel intern als extern)

De respondenten geven meermaals aan dat het lastig is om het thema inclusie hoog op de agenda te krijgen en te houden, zowel binnen de gemeentelijke organisatie als bij externe partijen.

Een aantal voorbeelden met betrekking tot de gemeenten zelf:

- *‘Medewerkers van onze gemeente staan onvoldoende of helemaal niet stil bij inclusie. Er moet nog meer gewerkt worden aan bewustwording, zodat medewerkers standaard in hun beleid en het ontwikkelen van plannen inclusie meenemen. Die vanzelfsprekendheid ontbreekt nog.’*
- *‘Niet de competenties of de uitvoeringscapaciteit zijn het grootste probleem. Het belangrijkste is dat de ambtelijke organisatie echt de wens moet hebben om inclusief te gaan werken. De mensen die er zijn, moeten de dingen anders gaan aanpakken. Daar ligt een grote uitdaging.’*

Over externe partijen zeggen zij het volgende:

- *‘Inclusie moet je samen maken. Binnen scholen en organisaties leeft dit wel, maar soms is er een stap extra nodig. Organisaties hebben hun handen vaak al vol, en zien weinig mogelijkheid die extra stap te zetten.’*
- *‘Betrokkenheid organisaties is er wel, op veel gebieden. Maar het is één van de vele onderwerpen die zij op hun bord hebben liggen. Bij ondernemers hopen we nog wel een flinke slag te maken.’*
- *‘Bedrijven, scholen en andere partijen zijn bereid om mee te werken aan het onderwerp, maar als het aankomt op uitvoering van aanpassingen, heeft het niet altijd prioriteit.’*

4 ONDERSTEUNING

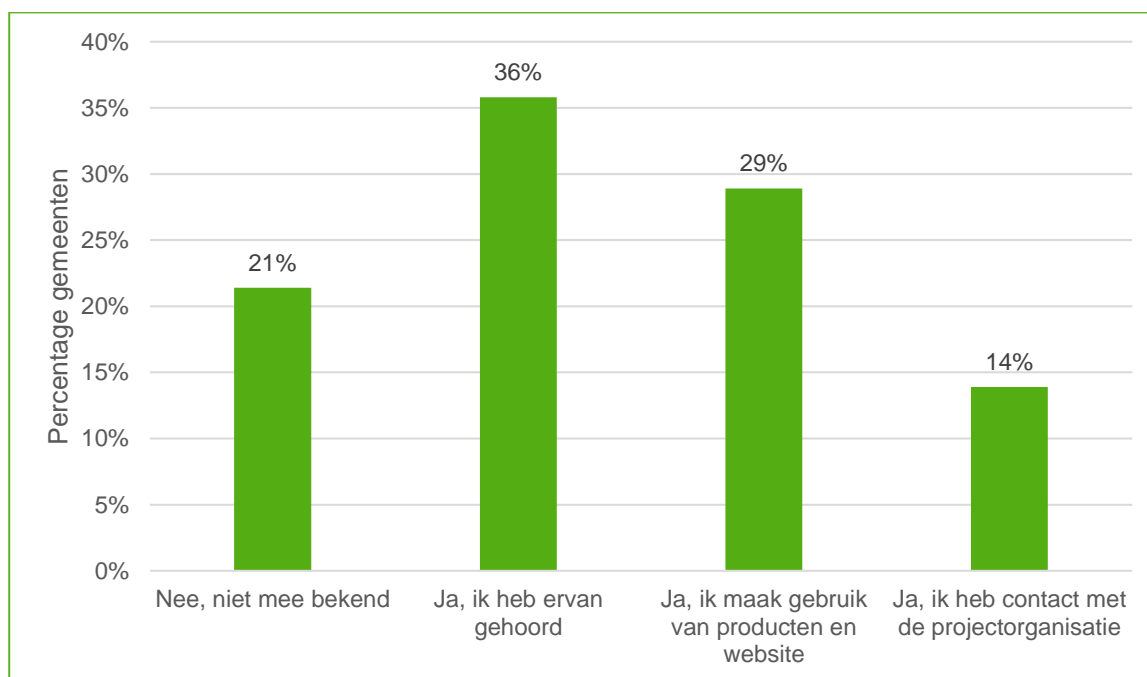
In dit hoofdstuk worden de ondersteuningsbehoeften van de gemeenten besproken. Aan hen is gevraagd aan welke inhoudelijke en procesmatige ondersteuning zij behoefte hebben en in welke vorm ze die zouden willen ontvangen.

4.1 Bekendheid met 'Iedereen doet mee'

Allereerst hebben we de vraag gesteld of gemeenten bekend zijn met ondersteuningsmogelijkheden die worden aangeboden vanuit het VNG-project 'Iedereen doet mee!'.

Figuur 7

Bekend met ondersteuning vanuit VNG-project 'Iedereen doet mee!'



Een ruime meerderheid van bijna 80% geeft aan bekend te zijn met de ondersteuning die wordt aangeboden vanuit het VNG-project 'Iedereen doet mee!'. In hun toelichting geven enkele gemeenten aan af en toe gebruik te maken van de website, en ook de Handreiking Lokale Inclusie Agenda van de VNG te volgen.

4.2 Inhoudelijke ondersteuning

Aan de gemeenten is gevraagd bij welke aspecten van het VN-verdrag Handicap zij behoefte hebben aan inhoudelijke ondersteuning. De respondenten konden verscheidene antwoordopties naast elkaar aanvinken. Daarom is het totaal meer dan 100%.

Tabel 5*Behoeftte aan inhoudelijke ondersteuning*

Inhoudelijke ondersteuning	% alle gemeenten
1. Specifieke voorbeelden van invulling op beleidsvelden (zoals mobiliteit, fysieke toegankelijkheid, zorg, arbeidsmarkt en onderwijs)	62%
2. Generieke voorbeelden (bijvoorbeeld een uitwerking van een Lokale Inclusie Agenda)	41%
3. Uitleg over het houden van een nulmeting/ in kaart brengen startsituatie/ monitoringsinstrumenten	32%
4. Kaders voor de invulling van een Lokale Inclusie Agenda	31%
5. Uitleg over VN-verdrag (wat betekent het voor mijn gemeente?)	22%
6. Geen behoefte aan ondersteuning op inhoud	16%

Gemeenten blijken vooral behoefte te hebben aan specifieke voorbeelden van invulling op beleidsvelden (62%). Dit is niet veranderd ten opzichte van de peiling in 2022. Ook aan generieke voorbeelden, zoals een uitwerking van een LIA (41%), uitleg over het houden van een nulmeting en het in kaart brengen van de startsituatie en monitoringsinstrumenten (32%) en kaders voor de invulling van de LIA (31%) hebben gemeenten behoefte. Over de hele lijn zien we dat gemeenten wat meer behoefte aan ondersteuning hebben, vergeleken met vorig jaar. Er zijn vooral minder gemeenten die zeggen géén behoefte te hebben aan ondersteuning (16% ten opzichte van 21% in 2022) en meer die uitleg wensen over het VN-verdrag Handicap (22% ten opzichte van 16% in 2022). Mogelijke verklaring is dat er dit jaar meer ‘beginnende’ gemeenten aan de peiling hebben meegedaan.

Uit de toelichting van gemeenten bij hun antwoorden blijkt onder andere dat zij behoefte hebben aan ondersteuning bij het creëren van voldoende draagvlak voor het onderwerp, zowel intern als extern.

- *‘We zouden geholpen zijn met advies en ideeën over hoe we de eigen organisatie meekrijgen, zodat inclusie als gewoon wordt gezien.’*
- *‘Ik heb graag contact met jullie over hoe je samen met collega’s van andere gemeentelijke afdelingen afspraken kunt maken met partners zoals ondernemers en werkgevers, en organisaties op het gebied van openbare ruimte, wonen, onderwijs, welzijn, werk en inkomen.’*

Kleinere gemeenten geven in hun toelichting aan dat zij graag ondersteuning willen bij hoe zij met hun relatief beperkte capaciteit het VN-verdrag Handicap kunnen implementeren. Ze zouden daarom graag voorbeelden willen hebben van hoe andere kleine gemeenten dit aanpakken.

- *‘We zouden graag inhoudelijke ondersteuning willen bij hoe we dit in een kleinere gemeente vorm moeten geven. Het onderwerp is zeer omvangrijk en niet op alle onderdelen van toepassing en niet*

altijd prioriteit van kleinere gemeenten. Graag dus een specifiek ondersteuningsteam voor kleinere gemeente met een specifieke aanpak die past bij kleinere gemeenten.'

- *'Gelet op beperkte beleids capaciteit en specifieke kennis op dit onderdeel is behoefte aan gerichte voorbeelden, naar de maat van een gemeente van onze grootte. We zijn geen Amsterdam en zien geen kans en noodzaak het op dat niveau op te pakken.'*

Net als in vorige peilingen geven gemeenten in de flitspeiling 2023 aan dat zij behoefte hebben aan meer onderlinge uitwisseling met andere gemeenten over de uitvoering van het VN-verdrag Handicap. Ook in het volgende hoofdstuk, over procesmatige ondersteuning, komt dit terug.

- *'Contact over best practices vanuit andere gemeenten, ter inspiratie.'*
- *'Inhoudelijke voorbeelden van gemeenten, hoe ze invulling geven aan het verdrag binnen de Wmo, Jeugdwet en Participatiewet.'*
- *'Ervaringen en kennisdeling van andere gemeenten die al bezig zijn met de uitvoering van de LIA zijn zeer waardevol.'*

Enkele andere specifiek geformuleerde inhoudelijke ondersteuningsbehoeften die gemeenten noemen:

- *'Beter inzicht in de mogelijkheden om voortgang in kaart te brengen (monitoring) en effectiviteit te toetsen (evaluatie).'*
- *'Standaardvoorbeelden van hoe en wanneer je aanpassingen moet aanbrenge in de openbare ruimte. Bijvoorbeeld als het gaat om bushaltes, oversteekplaatsen en het aanbrenge van geleidelijnen. Dit kan ook helpen als collega's van projecten dit moeten overbrengen aan opdrachtnemers en uitvoerend werkpersoneel.'*
- *'We willen onder andere met de werkgroep inclusie toewerken naar een update/nieuwe LIA. We zouden hierbij wel enige ondersteuning willen. Wij beschikken nu over een beknopte, actiegerichte agenda, maar zouden de LIA graag meer vorm en inhoud willen geven. Daarbij moeten keuzes gemaakt worden en prioriteiten worden gesteld. Bestuurlijk, op managementniveau en bij de uitvoering van de LIA. We willen een integrale beleidsagenda, maar het ontbreekt ons soms aan slagkracht/capaciteit. Soms is inclusief beleid ook een "doolhof", want waar begin je? Wat moet wel/niet? Wat doen we wel/niet? Waar ligt de verantwoordelijkheid? Hoe zorg je ervoor dat inclusief beleid van ons allemaal wordt, zowel intern als extern (maatschappelijke partners, ondernemers, et cetera)?'*

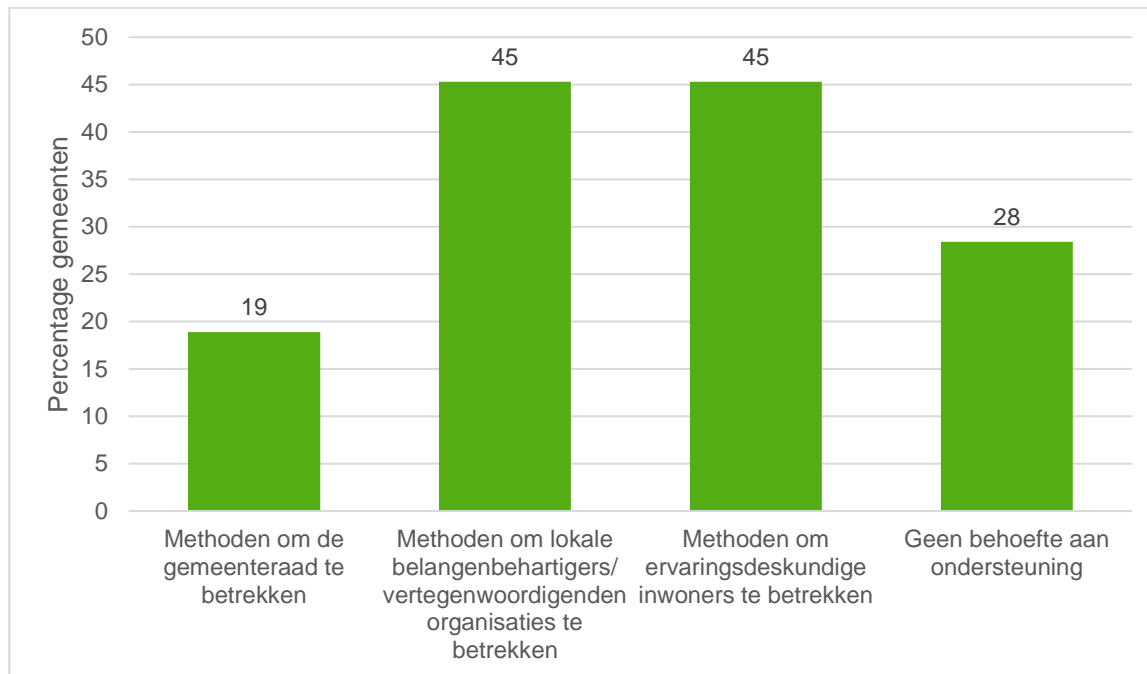
Gemeenten spreken in de peiling geregeld behoeften uit waarin de VNG voorziet via het project 'Iedereen doet mee!'. Dit omvat uitwisselingsbijeenkomsten, leernetwerken, masterclasses, handreikingen en inspiratiebundels. Het blijft daarom relevant om de gemeenten die dit aanbod niet kennen te wijzen op het bestaan ervan.

4.3 Procesmatige ondersteuning

Er is ook gekeken naar de behoeften van gemeenten rondom procesmatige ondersteuning. Het gaat daarbij om vraagstukken als het betrekken van de gemeenteraad, (lokale) belangenbehartigers en ervaringsdeskundigen. Ook hier konden verscheidene antwoordopties naast elkaar worden gekozen.

Figuur 8

Behoefte aan procesmatige ondersteuning



Zowel de behoefte aan methoden om lokale belangenbehartigers en vertegenwoordigende organisaties te betrekken als methoden om ervaringsdeskundige inwoners te betrekken, scoren hoog. De behoefte om belangenbehartigers te betrekken ligt hoger dan vorig jaar (45% ten opzichte van 37%). Een verklaring hiervoor kan zijn dat meer gemeenten zijn begonnen met de implementatie van het VN-verdrag Handicap en daarom nog wat zoekende zijn naar hoe ze dat vorm kunnen geven. Over het geheel genomen blijft de behoefte aan procesmatige ondersteuning gelijk aan voorgaande jaren. Dit wijst erop dat gemeenten nog moeite hebben om de benodigde partijen, zoals de gemeenteraad, belangenbehartigers en ervaringsdeskundigen, bij de uitvoering van het VN-verdrag Handicap te betrekken.

Uit de antwoorden op open vragen blijkt dat gemeenten vooral behoefte hebben aan methoden om andere partijen, zoals culturele organisaties, (MKB) ondernemers, horeca, musea, winkels en organisatoren van evenementen te betrekken. Ook hebben zij behoefte aan methoden om draagvlak te creëren, zowel buiten als binnen de gemeentelijke organisatie.

Ook in dit verband geven gemeenten aan dat zij behoefte hebben aan het delen van ervaringen en voorbeelden:

- *‘Het zou helpen als we zicht krijgen op hoe andere gemeenten omgaan met het samenspel/co-creatie. Laten ze de inzichten die ze al doende opdoen stollen in beleid? Zetten ze vooral in op bewustwording om het naar de toekomst toe te borgen? Daarin zijn we zoekende.’*
- *‘Handreikingen en voorbeelden zijn altijd handig. Met name om niet het wiel opnieuw te hoeven uitvinden en om snel verder te komen, ook als de capaciteit beperkt is.’*

Gemeenten geven verder aan dat ze behoefte hebben aan het uitbreiden van hun netwerk van ervaringsdeskundigen.

- *'Ik merk zelf dat ik via diverse platforms en externe partijen gelukkig ervaringsdeskundigen kan betrekken. Het worden er echter steeds minder (vanwege leeftijd, motivatie). Ik zou er graag meer jongere ervaringsdeskundigen bij willen hebben. Ook zij zijn onderdeel van onze samenleving. Dit is overal in het land een uitdaging, hoor ik van collega's.'*
- *'Ik ben benieuwd hoe je niet steeds alleen de "usual suspects" krijgt, maar ook nieuwe ervaringsdeskundigen kunt betrekken'.*
- *'We hebben een groep van enthousiaste ervaringsdeskundigen, maar willen dit aantal graag uitbreiden. Dat is lastig, er heerst toch vaak nog een taboe waardoor men niet mee durft te denken'.*

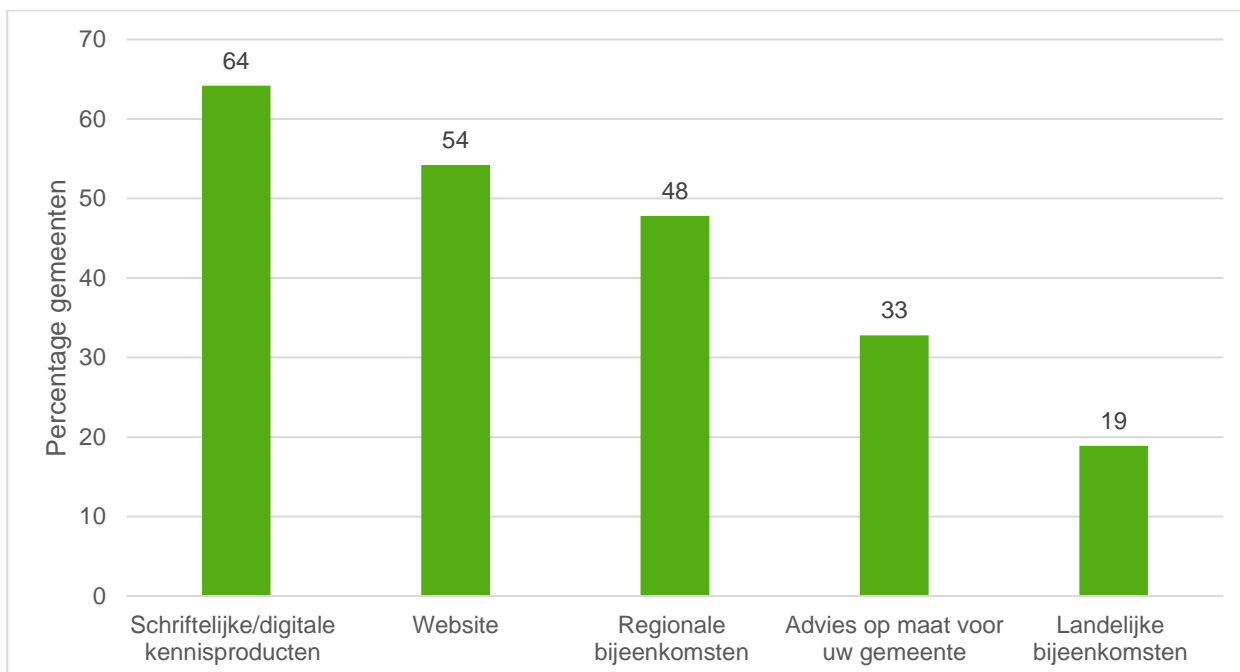
Het betrekken van (nieuwe) ervaringsdeskundigen blijft voor gemeenten dus een punt van aandacht.

4.4 Vorm van ondersteuning

Tenslotte zijn gemeenten gevraagd in welke vorm zij de ondersteuning het liefst ontvangen. Opties zijn: de website van de VNG, schriftelijke en/of digitale kennisproducten, regionale en landelijke bijeenkomsten en advies op maat. Ook hier konden verscheidene antwoordopties naast elkaar worden gekozen.

Figuur 9

Voorkeur ondersteuningsvorm



Gemeenten blijken vooral behoefte te hebben aan schriftelijke en digitale kennisproducten, aan informatie via de website en aan het uitwisselen van ervaringen via regionale bijeenkomsten. Dit sluit aan bij de resultaten van voorgaande jaren. Ook toen scoorden deze drie vormen van ondersteuning het hoogst.

In antwoorden op open vragen geven gemeenten aan dat een webinar voor beleidsadviseurs of een workshop voor ondernemers helpend zou kunnen zijn, evenals ondersteuning op landelijk of provinciaal niveau rondom wet- en regelgeving. De toelichtingen die zijn gegeven bij de vraag over vormen van ondersteuning benadrukken eens te meer hoe groot de behoefte is van gemeenten om onderling met elkaar uit te wisselen over ervaringen met het VN-verdrag Handicap:

- *‘Het zou mooi zijn als we als gemeenten hier met elkaar over in gesprek kunnen gaan en van elkaar kunnen leren. Ik ben zelf redelijk nieuw in het netwerk van inclusie van de VNG, maar ben wel actief betrokken (geweest) bij het Child Friendly Cities netwerk dat destijds ook via de VNG liep (nu Unicef). In dat kader is een LinkedIn-groep gemaakt waarin gemeenten ervaringen delen. Zoiets zou een mooie laagdrempelige stap kunnen zijn.’*

Een laatste opmerking die we hier uitlichten gaat over de behoefte aan advies op maat:

- *‘We zijn al vaak bij bijeenkomsten geweest, zowel fysiek als digitaal. Daar merken we dat we op een aantal vlakken verder zijn dan veel gemeenten. We kunnen dus niet zoveel ophalen. Advies op maat zou voor ons meerwaarde hebben. Te meer omdat onze situatie als kleine plattelandsgemeente met veel dorpen heel anders is dan die van andere gemeenten.’*

5 AANVULLINGEN DOOR DE GEMEENTEN

Aan het einde van de peiling is gemeenten gevraagd wat ze nog willen meegeven. Een aantal punten lichten we hieronder uit.

Informatiebehoefte VN-verdrag Handicap

‘Wat is op dit moment de juridische status van het VN-verdrag Handicap? Daar zouden we graag een update over willen krijgen. Ook zouden we advies willen over hoe we de gemeenteraad kunnen meekrijgen.’

‘We zouden concrete handvatten aangereikt willen krijgen over wat een gemeente minimaal moet doen.’

‘Geef meer informatie over de praktische uitvoerbaarheid (daar inclusie een afdelingsoverstijgend onderwerp is). Het gaat namelijk over het sociaal domein, fysiek domein, dienstverlening en digitaal domein, hetgeen soms moeilijk is om in een plan te omvatten.’

Behoeft aan kennissessies en uitwisseling

‘Graag meer lokale kennissessies rondom VN-verdrag Handicap (om kennis en kunde met elkaar te delen).’

‘Opzetten van regionale bijeenkomsten voor inclusieagenda's in de gemeenten.’

‘Actief delen van de aanpak door andere gemeenten.’

Begeleiding uitvoering VN-verdrag Handicap

‘Gemeenten hebben met name hulp nodig bij de praktische vertaling van het VN-verdrag Handicap naar een inclusieagenda en de vertaling daarvan naar de praktijk.’

‘Hoe en op welke manier kun je een vervolg geven op het moment dat de looptijd van de LIA eindigt?’

‘Mogelijk dat een lokale inclusie agenda die verwijst naar andere beleidsdocumenten een idee is, een soort verbindingsdocument. Dit bevordert de integraliteit daadwerkelijk en voorkomt veel extra werk om een aparte inclusieagenda te maken. Voor kleinere gemeenten veel praktischer.’

‘Wanneer we kijken bijvoorbeeld naar het wegzetten van een programma als Kansrijke Start, dan wordt daar heel erg goed in begeleid. Een procesmatige begeleiding van gemeenten zoals het wordt geboden bij Kansrijke Start zou ook fijn zijn op dit thema.’

Aandacht voor specifieke uitdagingen voor kleine gemeenten en lokale verschillen

'Bij de landelijke bijeenkomsten en de voorbeelden die gedeeld worden, komen vaak grote gemeenten aan het woord die al langer met een Lokale Inclusie Agenda bezig zijn en hiervoor ook capaciteit en geld hebben. Vaak delen zij dan hun (succes)verhaal. Het zou fijn zijn als er ook aandacht is voor positieve voorbeelden vanuit en voor kleinere gemeenten, waar beleidsmedewerkers inclusiebeleid er soms "bij" doen en minder of geen specifieke middelen voor een LIA tot hun beschikking hebben, en geen netwerk van ervaringsdeskundigen hebben.'

'Het opzetten en onderhouden van een gehandicaptenplatform is voor een kleine gemeente een te intensieve onderneming.'

Budget

'Extra middelen voor de uitvoering van beleid zouden welkom zijn.'

"Voor de inclusieagenda hebben wij als gemeente een bedrag van 10.000 euro, een beperkt budget om alle ambities waar te maken. Financiële impulsen vanuit overheid zouden fijn zijn.'

'Ik vind dat Den Haag zich meer mag laten gelden als het gaat om het VN-verdrag Handicap. Het rijk is erg goed in het 'over de schutting gooien' van zaken. Op zich is het heel goed om verantwoordelijkheid bij de gemeenten neer te leggen, want lokale overheden zitten dicht bij het vuur. Maar zorg dan ook dat de financiën en menskracht zijn geregeld. Helaas gebeurt dat niet. Eigenlijk mogen de gemeenten het allemaal zelf oplossen.'

Feedback

'Wij merken dat in deze enquête (en in andere communicatie) de implementatie van het VN-verdrag Handicap en de term Lokale Inclusie Agenda door elkaar heen lopen. Volgens ons behelst de Lokale Inclusie Agenda meer dan alleen het VN-verdrag Handicap. Wellicht is het mogelijk om dit wat beter te duiden in de communicatie hierover?'

BIJLAGE A

OVERZICHT DEELNEMENDE GEMEENTEN

De onderstaande 201 gemeenten, hebben deelgenomen aan de flitspeiling 2023. Hierbij zijn gemeenten die wel een start hebben gemaakt met het invullen van de peiling, maar de eerste inhoudelijke vraag over de implementatie van het VN-verdrag Handicap niet meer hebben beantwoord, niet meegenomen. Dit betreft vier gemeenten.

Aalten	Diemen
Alkmaar	Doetinchem
Alphen - Chaam	Dongen
Alphen aan den Rijn	Drimmelen
Altena	Dronten
Ameland	Druten
Amersfoort	Echt-Susteren
Arnhem	Ede
Assen	Eemsdelta
Asten	Eersel
Baarle-Nassau	Eijsden-Margraten
Baarn	Eindhoven
Barendrecht, Albrandswaard en Ridderkerk.Beeek	Elburg
Berg en Dal	Epe
Bergeijk	Ermelo
Bergen	Etten-Leur
Bergen op Zoom	Geertruidenberg
Bernheze	Geldrop-Mierlo
Borne	Gemert-Bakel
Borsele	Gilze en Rijen
Breda	Goeree-Overflakkee
Brunssum	Goes
Bunschoten	Goirle
Capelle aan den IJssel	Gooise Meren
Coevorden	Gorinchem
Cranendonck	Gouda
Dalfsen	Groningen
Dantumadiel	Gulpen-Wittem
De Ronde Venen	Haarlemmermeer
De Wolden	Halderberge
Delft	Hardenberg
Den Haag	Harderwijk
Den Helder	Hardinxveld-Giessendam
Deurne	Harlingen

Heemskerk	Nissewaard
Heerde	Noardeast-Fryslân
Heerlen	Noord-Beveland
Heeze-Leende	Noordenveld
Hellendoorn	Noordoostpolder
Helmond	Nunspeet
Hengelo	Oisterwijk
Heumen	Oldambt
Heusden	Oldebroek
Hilversum	Oldenzaal
Hof van Twente	Olst-Wijhe
Hogeland	Ommen
Hollands Kroon	Oost Gelre
Hoogeveen	Oostzaan
Hoorn	Oude IJsselstreek
Horst aan de Maas	Overbetuwe
Houten	Pijnacker-Nootdorp
Huizen	Purmerend
Hulst	Putten
IJsselstein	Raalte
Kampen	Reimerswaal
Katwijk	Rhenen
Koggenland	Rijswijk
Land van Cuijk	Roerdalen
Landgraaf	Roermond
Leiden	Roosendaal
Leiderdorp	Rotterdam
Leidschendam-Voorburg	Rozendaal
Lelystad	Schagen
Leusden	Scherpenzeel
Lingewaard	Schiedam
Lochem	Schiermonnikoog
Lopik	's-Hertogenbosch
Maasdriel	Simpelveld
Maashorst	Sittard-Geleen
Maassluis	Sluis
Maastricht	Someren
Meerssen	Son en Breugel
Meerijstad	Stadskanaal
Midden-Drenthe	Stede Broec, Enkhuzen en Drechterland
Molenlanden	Steenbergen
Mook en Middelaar	Steenwijkerland
Neder-Betuwe	Stein
Nieuwkoop	Stichtse Vecht

Súdwest-Fryslân
Terneuzen
Terschelling
Texel
Tholen
Tynaarlo
Urk
Utrecht
Utrechtse Heuvelrug
Vaals
Valkenburg aan de Geul
Veere
Venlo
Venray
Vijfheerenlanden
Vlieland
Voorne aan Zee
Vught
Waadhoeke
Waalwijk
Waddinxveen
Wageningen

Weert
West Betuwe
Westerkwartier
Westerveld
Westerwolde
Wierden
Wijchen
Winterswijk
Woerden
Wormerland
Zaltbommel
Zeewolde
Zeist
Zevenaar
Zoetermeer
Zoeterwoude
Zuidplas
Zundert
Zutphen
Zwartewaterland
Zwijndrecht
Zwolle

BIJLAGE B

OVERZICHT FIGUREN EN TABELLEN

Figuren

Figuur 1: Aantal deelnemende gemeenten 2018-2023.....	7
Figuur 2: Representativiteit deelnemende gemeenten in relatie tot aantal inwoners (procentueel).....	8
Figuur 3: Breedte inclusiebeleid.....	10
Figuur 4: Stand van zaken Lokale Inclusie Agenda (LIA) (procentueel).....	11
Figuur 5: Uitvoering LIA naar grootte gemeente.....	12
Figuur 6: Domeinen waar gemeenten heel veel of veel aandacht voor hebben.....	16
Figuur 7: Bekend met ondersteuning vanuit VNG-project 'Iedereen doet mee!'.....	24
Figuur 8: Behoefte aan procesmatige ondersteuning	27
Figuur 9: Voorkeur ondersteuningsvorm.....	28

Tabellen

Tabel 1: Onderwerpen waar de VNG extra aandacht voor vraagt waar gemeenten veel of heel veel aandacht voor hebben.....	18
Tabel 2: Zeer veel of veel betrokken partijen.....	19
Tabel 3: Niet betrokken partijen.....	19
Tabel 4: Grote en zeer grote knelpunten bij uitvoering VN-verdrag Handicap.....	20 25
Tabel 5: Behoefte aan inhoudelijke ondersteuning.....	25