

In gesprek over Samenwerken aan samenlevingsopbouw



HOE GEBRUIK JE DE GESPREKSKAARTEN?

WAAROM?

Jij werkt samen met verschillende professionals en actieve bewoners aan een fijne buurt en veerkrachtige gemeenschappen. Van sociaal werker, tot politieagent en van bibliothecaris tot ouderenconsulent. Loop je weleens aan tegen onduidelijkheden in de samenwerking? Is het helder waar jullie naartoe werken? Weet je soms niet goed wie waarvoor verantwoordelijk is? Is het voor inwoners duidelijk wat ze van eenieder kunnen verwachten? En maken jullie gebruik van elkaars talenten?

Deze gesprekskaarten helpen jou als professional om deze vragen samen met andere professionals en (actieve) bewoners te beantwoorden. Zodat duidelijk wordt wat jullie willen bereiken en wie wat doet. Een gezamenlijke visie en aanpak dus. Om optimaal samen te werken aan het ontwikkelen van gemeenschappen en het prettig samenleven in buurten, wijk, dorp of stad.

WAT LEVERT DIT GESPREK OP?

- Het geeft overzicht over wat er speelt en wie er allemaal betrokken zijn
- Het zorgt ervoor dat jullie elkaar beter begrijpen
- Het geeft richting doordat helder wordt waar jullie samen naar toewerken
- Het maakt dat jullie zo goed mogelijk kunnen aansluiten bij bewoners
- Het zorgt voor duidelijkheid bij bewoners

Kortom: het gesprek draagt bij aan de samenwerking tussen jou, andere professionals en bewoners. En dat is belangrijk voor de inwoner, de wijk of buurt, én de gemeenschap.

WAAROVER KUN JE IN GESPREK?

Er zijn zes gesprekskaarten:



KIES RELEVANTE KAART(EN)

De kaarten vormen gezamenlijk de stappen die je doorloopt in een samenwerkingsproces. Je gaat in dialoog over hoe de situatie nu is, wat je wilt bereiken, wie of wat daarvoor nodig is en hoe je wilt samenwerken. Na een tijdje reflecteren jullie of jullie nog op koers zitten: komt het doel dichterbij en hoe verloopt de samenwerking? Idealiter vormt het startpunt het ontwikkelen van een gezamenlijk beeld van het gebied (kaart 1). Maar het kan goed zijn dat jullie dat al hebben en ergens anders staan in het proces. Dan pak je de kaart die voor jullie relevant is. Je kunt de kaarten dus ook los gebruiken.

Elke kaart bevat een aantal vragen die helpen om ieders perspectief op het vraagstuk te verkennen. En vragen om acties te bepalen. Alle kaarten kun je gebruiken in gesprek met professionals. Kaart 1 en 2 zijn expliciet bedoeld om samen met bewoners te bespreken: zodat je samen een analyse kunt maken van de startsituatie én bepaalt waar jullie samen naartoe werken.

HOE EN WANNEER VOER JE DIT GESPREK?

1. Bepaal met **wie** je het gesprek wilt voeren. Met welke professionals of (actieve) bewoners wil je in gesprek om de samenwerking te verbeteren? Je kunt de kaarten gebruiken als je een nieuwe samenwerking opstart, of als je met een frisse blik naar een bestaande samenwerking wilt kijken. Bijvoorbeeld omdat er wrijving is over rolverdeling of niet duidelijk genoeg is waar jullie naartoe werken.
2. Plan het **gesprek** op een logisch moment. Het kan handig zijn aan te sluiten bij een bestaand overleg. Zoals een wijkoverleg waarin je met verschillende professionals en inwoners samenkomt. Of een teamoverleg met collega's. Als dat niet mogelijk is, kan je zelf een overleg organiseren. Kies daarvoor een onderwerp waar iedereen bij betrokken is, zoals samen een plan van aanpak maken, een analyse van de buurt of een gezamenlijk buurtinitiatief.
3. Bepaal welke **gesprekskaart(en)** jullie gaan bespreken.

4. **Voer dit gesprek** aan de hand van de vragen op de gesprekskaart. Je hoeft niet alle vragen te bespreken: kies degene die voor jullie relevant zijn. Zorg dat er voldoende tijd is: neem idealiter één uur voor één kaart. Zorg dat iedereen zich veilig voelt om zijn mening in te brengen.

5. Maak afspraken: **check en actie**. Bepaal wat vervolgacties zijn.

VOORAF: WAT IS SAMENLEVINGSOPBOUW?

Samenlevingsopbouw gaat over activiteiten gericht op collectieven, een verzameling mensen, groepen, gemeenschappen. We definiëren samenlevingsopbouw als:

*Het aansluiten bij, opsporen en mobiliseren van hulpbronnen en krachten in gemeenschappen waardoor bewoners zoveel mogelijk zaken met hún inzet en instemming realiseren.**

We zien dat samenlevingsopbouw twee hoofddoelen heeft:

1. leefbaarheid en sociale cohesie versterken.
2. stem en invloed van inwoners bij beleid, uitvoering en maatschappij versterken.

Gemeenschappen

Een gemeenschap is een groep mensen die iets deelt wat hen onderscheidt van andere groepen. Denk bijvoorbeeld aan groepen wijk-, buurt- of dorpsbewoners, of aan gemeenschappen die zich vormen rond zaken als cultuur, religie, een gedeelde migratieachtergrond, levensstijl, seksuele identiteit of (lokale) politieke vraagstukken. Praktijken van samenlevingsopbouw zijn vaak wijk-, buurt- of dorpsgebonden. Sociologen houden ons voor dat we voorzichtig moeten zijn met het spreken over wijk-, buurt- of dorpsgemeenschappen. De meesten van ons functioneren immers in gebiedsoverstijgende sociale netwerken.

* De terugkeer van de samenlevingsopbouw | Movisie

Samenlevingsopbouw

De stem en invloed van inwoners bij uitvoering, beleid en maatschappij versterken

Doel

Drie generaties burgerparticipatie:

- 1 Inspraak in formele besluitvormingsprocedures
- 2 Interactieve beleidsvorming: vroegtijdig beleid mede vormgeven
- 3 Burgerinitiatief – de verhoudingen draaien om: civil society initieert, de overheid faciliteert

Deze generaties bestaan naast elkaar.

Bron: Wijdeven e.a. 2013

Kenmerken publieke participatie:

- Werken met inwoners en overheid om publieke participatie in beleid te plannen en implementeren
- Ontwerpen en uitvoeren processen waarin de input van inwoners in overheidsbesluiten wordt geïntegreerd
- Plannen en organiseren publieke consultatie waarin inwoners en overheid overbrugd worden

Bron: Bherer et al, 2017

Maatschappelijke democratie:

“ Inspraak, betrokkenheid en zeggenschap van mensen over en in maatschappelijke verbanden, zoals buurten, wijken, instellingen en organisaties. ”

(Putters, 2015)



Methodische uitgangspunten:

1. Verbindingen tot stand brengen
2. Inclusief dienstbetoon
3. Enabling en empowerment
4. Samenspraak met vrijwilligers, deelnemers, inwoners

Bron: Spierts & van der Sterren (2000)

Doel

Leefbaarheid en sociale cohesie in wijken versterken

Drie klassieke methoden sociaal werk:

- 1 **Community organization/development** – werken aan het verbeteren van de sociale omgeving van de mens zoals opbouwwerk
- 2 **Social groupwork** – groepswork, manier van werken waarbij de positieve kanten van groepen optimaal benut en gestimuleerd worden zoals sociaal-cultureel werk
- 3 **Social casework** – methodisch hulpverleners aan personen en gezinnen zoals maatschappelijk werk

Bron: Geertsema en Spierts, 2019. www.bodyofknowledgesociaalwerk.nl/

Opbouwwerk, drie richtingen:

- 1 **Sociaal agogisch:** gericht op gedragsverandering van individuen, groepen en samenlevingsverbanden, om te komen tot meer verantwoordelijkheid en zelfwerkzaamheid
- 2 **Maatschappijkritisch:** zet in op het veranderen van sociale structuren die achterstanden veroorzaken en in stand houden. Kent een sterk emancipatorisch karakter. Hiermee is verbonden: politiseren *
- 3 **Pragmatisch:** gericht op het oplossen van concrete sociale problemen

Bron: www.bodyofknowledgesociaalwerk.nl/

* **Politiseren:** De stem van met name inwoners in een gemarginaliseerde positie helpen in het publieke debat te brengen en het signaleren, agenderen en beïnvloeden van beleid rond structurele oorzaken van sociale problemen.

Bron: - Van Pelt, januari 2020, www.socialelevraagstukken.nl
- Vandekinderen e.a. 2018. Sociaalwerkconferentie 2018 Sterk Sociaal Werk. Eindrapport

GESPREKSKAART

Wat is ons beeld van het gebied?



GESPREKSVRAGEN

Het gebied

- In welk gebied wonen en werken we?
- Wat maakt deze buurt uniek?
- Wat zijn de belangrijkste kenmerken van het gebied? Denk aan de mensen die er wonen, hoe zij leven en samenleven, en aan hoe het gebied eruit ziet.

Bewoners en hun leven

- Wie wonen er in het gebied?
- Wat vinden ze belangrijk?
- Wat vraagt er meer aandacht?

Initiatieven, krachten van bewoners

- Welke kwaliteiten en krachten hebben de inwoners in dit gebied?
- Op welke plekken komen bewoners samen?
- Welke verbanden zijn er tussen bewoners en welke activiteiten ondernemen ze? Denk aan: verenigingen, commissies, initiatieven, en activiteiten vanuit een niet georganiseerd verband.

Contacten met bewoners

- Wie zijn sleutelfiguren? Met welke ben je in contact en welke niet?
- Welke (groepen) bewoners horen en zien we niet?

CHECK + ACTIE

- Is er actie nodig om een beter beeld van het gebied en de bewoners te krijgen?
- Hebben we voldoende ingangen bij bewoners?
- Zit er overlap tussen onze contacten?
- Hoe kunnen we aansluiten bij de bestaande initiatieven en verbanden tussen bewoners?
- Wat kunnen we doen om het gebied beter in beeld te krijgen?

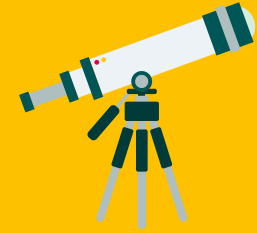
MEER INFORMATIE

Benaderingen en methodieken:

- [Methodebeschrijving ABCD](#)
- [Asset Mapping | wijzijnabcd.nl](#)
- [ABCD naar veerkrachtige gemeenschappen](#)
- [Methodisch werken aan actief burgerschap](#)
- [Vind je balans met het ACTIE-model | buurtwijs.nl](#)
- [Methodebeschrijving Kwartiermaken](#)
- [Wat werkt bij het stimuleren van vrijwillige inzet en actief burgerschap?](#)

GESPREKSKAART

Wat willen we samen bereiken?



GESPREKSVRAGEN

Vraagstuk verkennen

- Wat ervaren inwoners als de grootste problemen in hun leven of leefomgeving?
- Wat willen en kunnen bewoners zelf veranderen?
- Wat vinden we gezamenlijk belangrijk in dit gebied of in deze groep?
- Bij wie ligt het eigenaarschap? Bij bewoners, maatschappelijke organisatie of de gemeente?

Gezamenlijk doel bepalen

- Welke verandering vinden we nodig in het gebied? Willen we bijvoorbeeld meer groen, meer ontmoetingsmogelijkheden? Willen we armoede aanpakken of participatie van inwoners vergroten? Als er meerdere thema's zijn: wat is dan onze prioriteit?
- Hoe kunnen we ons doel concreet en haalbaar formuleren?
Bijvoorbeeld:
 - Over zes maanden hebben we een goede analyse van wat er leeft onder bewoners en wat hun wensen en talenten zijn.

- Over een half jaar hebben we verkend hoe we de ervaringen van bewoners in armoede zichtbaar kunnen maken voor organisaties en gemeente.

Maak eventueel gebruik van Gesprekskaart Wat is ons beeld van het gebied?.

CHECK + ACTIE

- Hebben we iedereen aan tafel om een goed gezamenlijk doel te formuleren?
- Hoe gaan we volgen of we dit doel bereiken?
- Hoe houden we elkaar op de hoogte?

MEER INFORMATIE

- In deze publicatie vind je meer informatie over samenlevingsopbouw, en twee hoofddoelen waaraan vaak gewerkt wordt. Namelijk 1) Leefbaarheid en sociale cohesie in wijken versterken en 2) De stem en invloed van inwoners bij uitvoering, beleid en maatschappij versterken (zie praatplaat).

GESPREKSKAART

Wat brengen we mee?



GESPREKSVRAGEN

Wat kunnen we?

- Waar ben je goed in?
- Wat wil en kun je brengen?
- Welke ervaring heb je opgedaan in je opleiding, werk en persoonlijke leven?
- Welke methodieken heb je in je rugzak?
- Op welke thema's en doelgroepen heb jij vooral expertise?
- Welke contacten met bewoners, professionals en organisaties heb je?

Wat mogen we?

- Welke opdracht heb je vanuit je vak/beroep? En welke vanuit je organisatie?
- Ervaar je knelpunten rondom je opdracht en de uitvoering daarvan?
- Is deze opdracht concreet genoeg uitgewerkt in je handelen?
- Is het helder wat je wel en niet doet en hoe je deze taken uitvoert?

Wat willen we?

- Wat is jouw drijfveer?
- Welke taken vind je het leukst?

Belangen

- Welke belangen spelen hier een rol?
- Hoe gaan we hiermee om?

MEER INFORMATIE

- Deze publicatie schetst het speelveld (blz. 7) van de spelers die werken aan samenlevingsopbouw. Waarbij onderscheid gemaakt wordt tussen enerzijds een *groepsgerichte* versus *individueel* gerichte benadering. En anderzijds een *normerende* aanpak versus een *vrijblijvende* aanpak. Waar zit jij in dit speelveld?
- Deze handreiking helpt je om mogelijke belangen inzichtelijk te maken en te bepalen hoe je hiermee om wilt gaan.

GESPREKSKAART

Wat hebben we nodig?



Neem het gezamenlijke doel erbij (van de kaart 'Wat willen we samen bereiken?') en bespreek wat nodig is om dit te bereiken.

GESPREKSVRAGEN

Contacten met bewoners, professionals en organisaties

- Wiens betrokkenheid is nodig om het gezamenlijke doel te bereiken?
- Zijn we met deze personen in contact, of moeten we dit opbouwen?
- Ontbreken er partijen aan tafel met wie we willen samenwerken?

Taken en activiteiten

- Welke activiteiten gaan we uitvoeren om ons doel te bereiken?
- Welke taken moeten we verdelen? Hoe verdelen we die?

Kennis en vaardigheden

- Welke kennis en vaardigheden zijn nodig om dit doel te bereiken?
- Welke afspraken over de benodigde (professionele) ondersteuning maken we?

Randvoorwaarden

Denk aan tijd, geld, personen, praktische zaken.

- Welke randvoorwaarden zijn nodig om dit doel te bereiken?
- Is er voldoende draagvlak onder alle betrokkenen voor het werken aan dit doel?

CHECK + ACTIE

- Zitten er dubbelingen in onze taken?
- Kunnen we dingen anders verdelen? Vallen er gaten?
- Welke afspraken maken we over de benodigde contacten, taken en verantwoordelijkheden, kennis en vaardigheden en randvoorwaarden?
- Wat doen we als (gaandeweg) blijkt dat er hieraan iets ontbreekt?

MEER INFORMATIE

- Boek over werken volgens de principes van Asset Based Community Building: Altijd Nieuw Gedoe! (Eelco Visser, 2021).

GESPREKSKAART

Hoe werken we samen?



GESPREKSVRAGEN

Samenwerkingsrelatie

- Hoe zijn onze onderlinge relaties?
- Hebben we een goed beeld van wat de ander kan?
- Weten we elkaar te vinden?
- Durven we iets aan de ander over te laten?
- Is het nodig iets te verbeteren hierin? Zo ja, wat?

Rollen en verantwoordelijkheden

- Welke rol nemen we aan richting inwoners, professionals en organisaties?
- Welke verantwoordelijkheden zijn er te verdelen? En hoe verdelen we die?
- Wie is waar (eind)verantwoordelijk voor?

Waarden en verwachtingen

- Welke waarden vinden we belangrijk in de samenwerking?
- Wat verwachten we van elkaar in de samenwerking?
- Wanneer nemen we contact met elkaar op en op welke manier?
- Hoe spreken we elkaar aan?
- Hoe bewaken we de voortgang?

CHECK + ACTIE

- Zijn onze rollen en verantwoordelijkheden voldoende duidelijk afgestemd?
- Welke afspraken over de samenwerking maken we?

MEER INFORMATIE

- Competentieprofiel Opbouwwerker
- Beroepscompetentieprofiel van de sociaal werker
- Deze publicatie beschrijft drie rollen in de ondersteuning van initiatieven van inwoners: stimulerend, faciliterend en coproducerend.
- Deze publicatie bevat drie samenwerkingspatronen tussen vrijwilligers en professionals: 1) professionele verantwoordelijkheid, 2) gedeelde verantwoordelijkheid en 3) vrijwillige verantwoordelijkheid.
- Met deze waardenkaartjes kun je in gesprek over welke waarden jezelf en anderen belangrijk vinden.

GESPREKSKAART

Zitten we op koers?



GESPREKSVRAGEN

Evalueren voortgang doel

- Wat was ons oorspronkelijke doel (Gesprekskaart Wat willen we samen bereiken?): komt dat doel in beeld?
- Waar merk je dat aan? Wat hoor of zie je in het gebied of van bewoners?
- Welke veranderingen doen zich in het gebied of gemeenschap voor?
- Wat betekent dit voor het doel? Is het nodig om het doel bij te stellen?
- Wat is helpend bij het realiseren van het doel?
- Wat is belemmerend bij het realiseren van het doel?

Evalueren samenwerking

- Wat zijn onze ervaringen met de samenwerking?
- Welk succes hebben we samen bereikt?
- Wat zijn vraagstukken in de samenwerking?
- Is voor iedereen helder wat zijn rol, taak en verantwoordelijkheid is?
- Is het nodig iets te veranderen in de samenwerking? Wat precies en waarom?

CHECK + ACTIE

- Is het nodig om ons doel aan te passen?
- Is het nodig om meer informatie te verzamelen over of we ons doel bereiken?
- Willen we dingen aanpassen in de samenwerking: bijvoorbeeld de taakverdeling, wie waarvoor verantwoordelijk is of hoe we met elkaar communiceren?
- Wat zijn onze nieuwe afspraken?
- Wanneer bespreken we de voortgang weer?

MEER INFORMATIE

- Tools om stil te staan bij de samenwerking.
- Participatiewaaier met inspirerende vormen om inwoners te betrekken.
- Toolbox om samen met inwoners hulp en ondersteuning te verbeteren.

Movisie: kennis en aanpak van sociale vraagstukken

Movisie is hét landelijk kennisinstituut voor een samenhangende aanpak van sociale vraagstukken. Samen met de praktijk ontwikkelen we kennis over wat echt goed werkt en passen we die kennis toe. De unieke rol van Movisie is het versnellen van leerprocessen. We zijn alleen tevreden als we een duurzame positieve verandering voor mensen in een kwetsbare positie realiseren.

We ondersteunen en adviseren maatschappelijke organisaties, overheden, maatschappelijk betrokken bedrijven en burgerinitiatieven. Lokaal of landelijk, toegesneden op het vraagstuk en de organisatie. Zo kunnen deze organisaties en hun professionals hun werk voor de samenleving zo goed mogelijk doen.

Movisie staat voor een maatschappij waar iedereen op een gelijkwaardige manier kan deelnemen. Waarin ook mensen in kwetsbare posities, gezien en ondersteund worden.

Kijk voor meer informatie op www.movisie.nl.



kennis en aanpak van
sociale vraagstukken

Auteurs: Sanneke Verweij en Mariël van Pelt

Met dank aan: de sociaal professionals die feedback hebben gegeven op deze gesprekskaarten

Eindredactie: communicatie Movisie

Vormgeving: Ontwerpbureau Suggestie & Illusie

November 2023 (versie 2.0)

© Movisie

Deze publicatie is tot stand gekomen dankzij financiering van het ministerie van VWS