

# Zorgzame straten

Wat leren praktijkvoorbeelden ons over burenhulp?



# Wat leren praktijkvoorbeelden ons over burenhulp?

## Voorbeelden uit Rotterdam, Rijswijk en Amsterdam

Burenhulp is een belangrijk aspect van informele zorg. Uit onderzoek blijkt dat zes procent van de mensen die mantelzorg verlenen dat voor een buur doet. Buren geven emotionele steun en begeleiding, bijvoorbeeld in de vorm van een lift naar het ziekenhuis. Vergeleken met vrienden geven ze zelfs vaker huishoudelijke hulp en verpleegkundige hulp, zoals hulp met het innemen van medicijnen. Aangezien veel buren zichzelf niet als mantelzorger zien, is waarschijnlijk lang niet alle hulp aan oudere, zieke en andere kwetsbare buren in beeld. Daardoor blijft een deel van de informele zorg door buren onderbelicht.

In deze informatie pdf presenteren we resultaten van een kleinschalig verdiepend onderzoek naar burenhulp. Wat doen buren voor elkaar, hoe doen ze dat en wat maakt dat ze volhouden? Met andere woorden; hoe ontstaat en organiseer je een zorgzame straat?

Movisie zocht het uit in Rotterdam en Rijswijk, bij in totaal zes Lief & Leedstraten in die steden. De Lief & Leedstraat is een landelijk concept dat ontwikkeld is in Rotterdam. Het stelt buren in staat om meer voor elkaar te doen met ondersteuning van de lokale welzijnsorganisatie en een klein budget. Daarnaast gingen we in gesprek met een burennetwerk van Turks-Nederlandse vrouwen in Amsterdam-West. Deze vrouwen geven hulp vanuit de normen van hun geloofsgemeenschap, aan buren uit hun netwerk en aan andere buren. Zij gebruiken een historische, manier om aan te geven dat je hulp nodig hebt: zeg het met bloemen!

Wat kun je als beleidsmaker doen om zorgzame straten te faciliteren? En met wie kun je daarvoor samenwerken? Deze informatie pdf bevat praktische tips en tricks.

1. Aanpak onderzoek ▶
2. Kenmerken deelnemers en straten ▶
3. Wat werkt elementen uit praktijkvoorbeelden ▶
4. Hoe maakbaar is omzien naar elkaar? ▶
5. Zichtbaarheid van hulp geven en ontvangen ▶
6. Tips & tricks beleidsmakers ▶
7. Toenemende druk op informele zorg en participatie ▶

# 1

## Aanpak onderzoek

Om meer inzicht te krijgen in de verschillende vormen van en achtergronden bij burenhulp, hebben we drie focusgroepen georganiseerd met straatbewoners uit Rotterdam, Rijswijk en Amsterdam. Voor de focusgroepen in Rotterdam en Rijswijk nodigden we uit elke Lief & Leedstraat twee personen uit: per straat een zogenaamde 'gangmaker', dat is een straatbewoner die het initiatief neemt tot burenhulp en activiteiten, en een andere straatbewoner.

In deze focusgroepen hebben we gekeken naar de succesfactoren en uitdagingen bij het 'voeden' en organiseren van zorgzame straten. Voor deze gesprekken hebben we een semigestructureerde gespreksleidraad gebruikt in combinatie met 'participant-generated photo-elicitation'. We vroegen deelnemers om foto's of afbeeldingen mee te nemen die representatief zijn voor wat er in een straat gebeurt en waar ze trots op zijn. Ook daarover gingen we in gesprek.

1. Aanpak onderzoek ▶

2. Kenmerken deelnemers en straten ▶

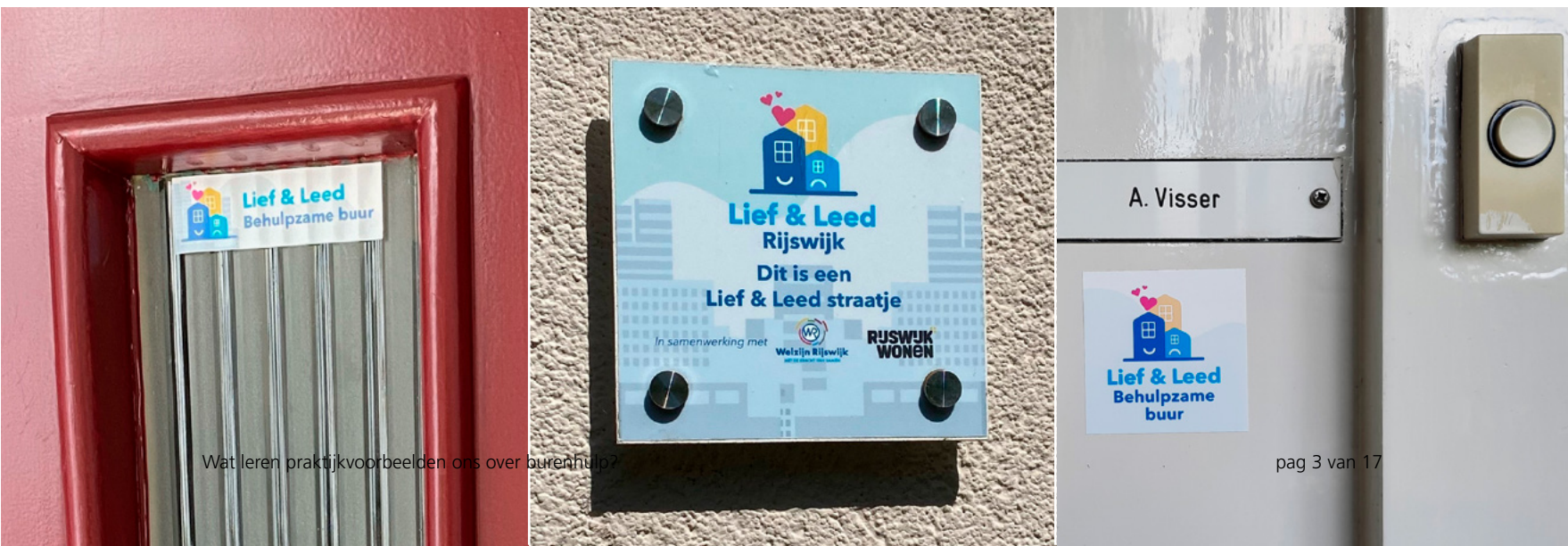
3. Wat werkt elementen uit praktijkvoorbeelden ▶

4. Hoe maakbaar is omzien naar elkaar? ▶

5. Zichtbaarheid van hulp geven en ontvangen ▶

6. Tips & tricks beleidsmakers ▶

7. Toenemende druk op informele zorg en participatie ▶



## 2

# Kenmerken van de deelnemers en de straten

De gesprekken krijgen meer betekenis wanneer je weet wat de achtergrond van de deelnemers is, en wat de kenmerken van hun straat en wijk zijn. De fysieke omgeving en eigen drijfveren spelen namelijk een grote rol in het verlenen van burenhulp.

## ROTTERDAM

In Rotterdam spraken we met gangmakers uit drie verschillende straten, uit de wijken Zuidwijk, Lombardijen en IJsselmonde. We spraken elkaar in een buurtspeeltuin waar één van de hen gebruik van maakt om activiteiten te organiseren voor de kinderen uit de buurt.

De gangmaker uit Zuidwijk (50+) woont in een straat met lage flats (jaren '60) aan de ene kant en nieuwbouw rijtjeshuizen aan de andere kant, veelal huurwoningen. Haar straat bestaat uit bewoners met verschillende achtergronden, leeftijden en gezinssamenstellingen. Er wonen steeds meer gezinnen met kinderen in de straat. Zij draagt zorg voor de hele buurt; van het organiseren van buurtborrels tot kamp-weekenden voor de kinderen uit de buurt.

1. Aanpak onderzoek ▶

2. Kenmerken deelnemers en straten ▶

3. Wat werkt elementen uit praktijkvoorbeelden ▶

4. Hoe maakbaar is omzien naar elkaar? ▶

5. Zichtbaarheid van hulp geven en ontvangen ▶

6. Tips & tricks beleidsmakers ▶

7. Toenemende druk op informele zorg en participatie ▶



*'Als je iets met je hart doet, dan gaat het vanzelf.'*

gangmaker uit Zuidwijk

De gangmaker uit Lombardijen (65+) woont in een seniorencomplex dat bestaat uit één hoge flat, omringt door lage flats (jaren '60). In het complex is geen gemeenschappelijke ruimte, maar ze delen gangen en de portiek bij de brievenbussen en liften. De meeste bewoners wonen er sinds de oplevering van het complex en zijn 85+. Nieuwe burens (55+) hebben steeds vaker een migratieachtergrond waardoor het complex meer divers wordt. Ook hij doet heel veel voor zijn burens. Hij helpt met belastingaangiftes, gaat met mensen naar het ziekenhuis of haalt een coronaprik met ze. Hij doet vaak dingen tegelijk; zoals advies geven, schoonmaken en overzicht houden.

De gangmaker uit IJsselmonde (40+) woont aan een lange straat die dwars door de wijk heen loopt. De straat bestaat uit oudere lintbebouwing (veelal jaren '30), waarvan veel twee-onder-een-kap huizen of kleine rijtjes van huizen. De meeste huizen zijn koopwoningen. De bewoners zijn veelal werkenden, ouders met kinderen en toenemend aantal jonge stellen. Hij is trots op de ontmoetingsactiviteiten die in de straat worden georganiseerd, en de attenties en aandacht die burens elkaar geven bij grote levensgebeurtenissen, zoals geboorten en overlijden.

1. Aanpak onderzoek ▶
2. Kenmerken deelnemers en straten ▶
3. Wat werkt elementen uit praktijkvoorbeelden ▶
4. Hoe maakbaar is omzien naar elkaar? ▶
5. Zichtbaarheid van hulp geven en ontvangen ▶
6. Tips & tricks beleidsmakers ▶
7. Toenemende druk op informele zorg en participatie ▶



## AMSTERDAM

In Amsterdam hebben we gesproken met vier vrouwen die woonachtig zijn in drie verschillende straten, in de wijken Slotermeer, Geuzenveld en Osdorp. We hebben het gesprek gevoerd bij één van de vrouwen thuis.

Twee actieve buurtbewoners wonen in de wijk Osdorp, beiden zijn 45+. In 2005 werden er in deze wijk renovaties uitgevoerd en nieuwe woningen bijgebouwd. Er zijn toen eengezinswoningen gebouwd, net als hoogbouw. De combinatie van hoog- en laagbouw zorgde ervoor dat de wijk haar menselijke karakter behield. Daarnaast werden op de begane grond verschillende winkels, voorzieningen en een buurtkamer gevestigd. Zij vinden het belangrijk om het gevoel van samenhang en solidariteit te behouden in de buurt, en gaan dan ook altijd op bezoek bij een nieuwe buur om die welkom te heten.

De andere twee actieve buurtbewoners wonen in de wijken Slotermeer (vrouw, 58+) en Geuzenveld (vrouw, 56 jaar). De actieve buurtbewoner uit Slotermeer woont in de kenmerkende woningen die kort na de Tweede Wereldoorlog overal in Nederland werden gebouwd. Zij ziet haar burens als de bewoners van de veertig huizen om haar heen, in elke richting. Deze specifieke opvatting van wie je burens zijn komt voort uit haar Islamitische geloof en geeft haar een goede reden om een prettige buurt te creëren. De actieve buurtbewoner uit Geuzenveld woont in een wijk met rijtjeshuizen. De meest voorkomende woningen in haar buurt zijn eengezinswoningen en tussenwoningen, voornamelijk gebouwd tussen 1957-2003. Vanuit haar geloof geeft ze bewust veel aandacht aan het zorgen voor zieken of mensen die extra aandacht nodig hebben.

1. Aanpak onderzoek ▶

2. Kenmerken deelnemers en straten ▶

3. Wat werkt elementen uit praktijkvoorbeelden ▶

4. Hoe maakbaar is omzien naar elkaar? ▶

5. Zichtbaarheid van hulp geven en ontvangen ▶

6. Tips & tricks beleidsmakers ▶

7. Toenemende druk op informele zorg en participatie ▶

## RIJSWIJK

In Rijswijk hebben we met gangmakers uit drie verschillende straten gesproken. Elke gangmaker had een zorgzame buur meegenomen naar het gesprek. We voerden het gesprek in een gemeenschappelijke ruimte in één van de bewonerscomplexen die speciaal gebruikt wordt voor ontmoetingen.

Eén gangmaker (55+) woont in het ouderencomplex voor bewoners van 55+. Het complex bestaat uit vier flats. Deze flats zijn recent gebouwd (2020) en de bewoners zijn allemaal op hetzelfde moment in hun appartementen getrokken. Ze wonen alleen of samen in een appartement. Ze mogen de gemeenschappelijke ruimte - de plek waar we het gesprek hadden - gebruiken voor gezamenlijke activiteiten, zoals een koffieochtend. Zij is door haar eigen motivatie om 'iets voor een ander over te willen hebben' steeds meer gaan zorgen en organiseren voor haar buurt. Wat klein begon met een groepsapp om elkaar te alarmeren is uitgegroeid tot dagelijks appcontact tussen alle burens.

Een andere gangmaker (55+) woont ook in een ouderencomplex voor bewoners van 55+. Dit ouderencomplex bestaat uit een grote flat waar geen gezamenlijke ontmoetingsruimte is. De bewoners delen de portiek met elkaar. Bewoners wonen hier alleen of samen in een appartement. Sommige bewoners wonen er al heel lang, anderen nog maar kort. Vanuit haar, naar eigen zeggen, Brabantse community gevoel kwam ze in Rijswijk wonen. Ze vindt de vanzelfsprekendheid om voor elkaar te zorgen belangrijk. Zo zorgde ze voor mooie bloembakken in de buurt om het aanzicht op te knappen. En ze organiseert ook elke kerst een mooie bijeenkomst.

1. Aanpak onderzoek ▶

2. Kenmerken deelnemers en straten ▶

3. Wat werkt elementen uit praktijkvoorbeelden ▶

4. Hoe maakbaar is omzien naar elkaar? ▶

5. Zichtbaarheid van hulp geven en ontvangen ▶

6. Tips & tricks beleidsmakers ▶

7. Toenemende druk op informele zorg en participatie ▶



De laatste gangmaker (35+) woont in een buurt met rijen met lage portiekflats (jaren '60 bouw). De meeste woningen in haar straat zijn huurwoningen. Op het grasveld achter de portiekflat is ruimte om elkaar te ontmoeten. Sinds kort kunnen bewoners een stukje moestuin in gebruik nemen. De straat bestaat uit bewoners met verschillende achtergronden, leeftijden en gezinssamenstellingen. Er wonen veel mensen in de buurt die recent in Nederland zijn komen wonen. Zij noemt zichzelf de 'buurtbemoelial', omdat ze van alles regelt voor haar buurt. Zo deelt ze maaltijden uit, beheert ze de levensmiddelenkast en houdt een oogje in het zeil in haar buurt.

1. Aanpak onderzoek ▶

2. Kenmerken deelnemers en straten ▶

3. Wat werkt elementen uit praktijkvoorbeelden ▶

4. Hoe maakbaar is omzien naar elkaar? ▶

5. Zichtbaarheid van hulp geven en ontvangen ▶

6. Tips & tricks beleidsmakers ▶

7. Toenemende druk op informele zorg en participatie ▶



# 3

## Wat werkt elementen uit praktijkvoorbeelden

### Effectieve elementen in de initiatieven

Succesfactoren en knelpunten die regelmatig terugkomen in deze straten:



**Sociale activiteiten organiseren:** Door specifieke activiteiten te organiseren ontmoeten bewoners elkaar, leren ze elkaar kennen, helpen ze elkaar en ontstaat er waardering. Hoewel deze activiteiten niet per se direct gericht zijn op het zorgen voor elkaar, kunnen ze wel bijdragen aan een gevoel van zorgzaamheid in de buurt.



**Gedeelde ontmoetingsplek:** Het opzetten van een gedeelde ontmoetingsplek binnen het flatgebouw of de buurt is een cruciaal element. Deze plek zorgt voor gemakkelijke toegang en vindbaarheid voor iedereen, wat het gevoel van betrokkenheid en eigenaarschap vergroot. Dit kan uitgroeien tot meer zorgzaamheid onder buurtbewoners.



**Een verbindend persoon:** Een essentieel element in deze initiatieven is de aanwezigheid van een verbindend persoon, zoals de gangmaker in de Lief & Leedstraat. Deze persoon speelt een cruciale rol bij het leggen van contacten in de buurt en het verbinden van burens. Naast het organiseren van activiteiten kan deze persoon ook bijdragen aan het opmerken van zorgbehoeften en het informeel doorverwijzen naar zorgdiensten. Diens aanwezigheid en inzet dragen bij aan het creëren van een sterke gemeenschapsband en zorgzaamheid in de straat of buurt.

1. Aanpak onderzoek ▶

2. Kenmerken deelnemers en straten ▶

3. Wat werkt elementen uit praktijkvoorbeelden ▶

4. Hoe maakbaar is omzien naar elkaar? ▶

5. Zichtbaarheid van hulp geven en ontvangen ▶

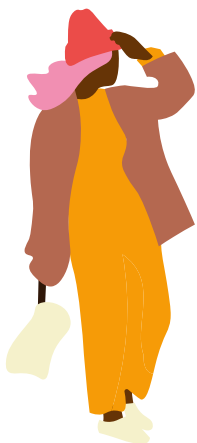
6. Tips & tricks beleidsmakers ▶

7. Toenemende druk op informele zorg en participatie ▶

**Inzetten van onzichtbare talenten:** Het verbinden van bestaande talenten van buurtbewoners met de behoeften die in de buurt spelen. Dit geeft bewoners de kans om hun vaardigheden en kennis in te zetten. Bijvoorbeeld door creatieve cadeaus te maken, te helpen met administratie, subsidies aan te vragen of buurtfeesten te organiseren. Dit komt niet alleen ten goede aan de zorgzame straten, maar is ook goed voor het gevoel van waardering en erkenning bij de betrokkenen.

**Verschillende manieren van betrokkenheid omarmen:** Alle gangmakers hebben meerdere actieve burens die ook veel hulp geven en regeltaken op zich nemen. Andere burens zijn minder intensief of minder vaak betrokken. Het is essentieel om tevreden te zijn met de mate van participatie en bijdrage die zij kunnen leveren.

**Waarderen van de mensen die zich voor anderen inzetten.** Uit alle gesprekken kwam naar voren dat de zorgzame burens zich graag inzetten voor anderen. En dit ook blijven doen vanwege de waardering van alle betrokkenen die ze ervoor krijgen. Zonder die waardering zouden ze hun inzet niet zomaar volhouden.



1. Aanpak onderzoek ▶

2. Kenmerken deelnemers en straten ▶

3. Wat werkt elementen uit praktijkvoorbeelden ▶

4. Hoe maakbaar is omzien naar elkaar? ▶

5. Zichtbaarheid van hulp geven en ontvangen ▶

6. Tips & tricks beleidsmakers ▶

7. Toenemende druk op informele zorg en participatie ▶

# 4

## Hoe maakbaar is omzien naar elkaar?

Uit de gesprekken wordt duidelijk dat de gangmakers en andere actieve burens in de Lief & Leedstraten creatief zijn in het omgaan met het kleine budget. Ook zijn ze vaardig in het aanboren van andere aanvullende financiering, zodat zij passende activiteiten kunnen organiseren. Opvallend is de enorme drive die ze hebben om te zorgen voor en met hun buurt. Zij regelen vaak niet alleen het Lief & Leed, maar beheren ook leefmiddelenkasten, het groen of zitten in het bestuur van hun wooncomplex.

Ook wordt duidelijk dat zorgzaamheid niet altijd maakbaar is. Ondanks dat alle gangmakers die we spraken een enorme drive hebben om hun buurt te verbinden, geeft één van hen ook aan:

*'Soms leveren al mijn pogingen geen contact op. Je kunt achter mensen aan zitten, maar wat doe je als iemand echt niet wil? Je hebt de ander nodig voor het contact'.*

Gangmaker uit Rijswijk

- 1. Aanpak onderzoek ▶
- 2. Kenmerken deelnemers en straten ▶
- 3. Wat werkt elementen uit praktijkvoorbeelden ▶
- 4. Hoe maakbaar is omzien naar elkaar? ▶
- 5. Zichtbaarheid van hulp geven en ontvangen ▶
- 6. Tips & tricks beleidsmakers ▶
- 7. Toenemende druk op informele zorg en participatie ▶

Daarnaast blijkt dat zorgen voor elkaar ook afhangt van de mogelijkheden van de mensen uit de straat. Zoals één van de gangmakers zegt:

*'Je kunt niet altijd alles doen in je leven, soms is het omzien naar de ander gewoon net te veel en heb je het te druk. Dat betekent niet dat ik het niet wil, maar dat het gewoon even niet gebeurt'.*

Gangmaker uit Rotterdam

In dit voorbeeld geeft de gangmaker aan dat het combineren van een fulltimebaan, een jong gezin en andere verplichtingen tijd en mogelijkheden wegneemt van het kunnen bieden van informele hulp. Dat hierdoor de focus niet op de burens ligt, maar op het managen van het eigen leven en de mensen die daarin dichtbij staan.

Dat betekent dat het geven van informele hulp aan burens iets is dat niet als een instrument geïmplementeerd kan worden. Het is een spontaan proces dat je kunt voeden en faciliteren.



1. Aanpak onderzoek ▶
2. Kenmerken deelnemers en straten ▶
3. Wat werkt elementen uit praktijkvoorbeelden ▶
4. Hoe maakbaar is omzien naar elkaar? ▶
5. Zichtbaarheid van hulp geven en ontvangen ▶
6. Tips & tricks beleidsmakers ▶
7. Toenemende druk op informele zorg en participatie ▶

# 5

## Zichtbaarheid van hulp geven en hulp ontvangen

Veel mensen hebben moeite met het vragen om hulp of het aannemen van aangeboden hulp, wat wordt omschreven als vraag- en acceptatieverlegenheid. Om de aanzienlijke drempel om hulp te vragen, aan te bieden en te accepteren te verlagen, worden verschillende strategieën toegepast in de straten.

In Amsterdam wordt bijvoorbeeld gebruik gemaakt van 'gele bloemen', als symbool en signaal. In de Turkse cultuur hebben deze bloemen historisch gezien de betekenis van ziekte. Wanneer iemand in de buurt ziek is of extra ondersteuning nodig heeft, plaatst diegene een gele bloem voor het raam. Op deze manier begrijpen buurtbewoners dat deze persoon behoefte heeft aan hulp. Dit initiatief toont aan dat de persoon openstaat voor hulp en moedigt buren aan om hulp aan te bieden. In Rijswijk wordt een vergelijkbare drempel verlaagd door het plakken van een 'Lief en Leed'-sticker op hun voordeur. Deze sticker maakt duidelijk welke buurtbewoners bereid zijn om hulp te bieden. Hierdoor is het voor anderen gemakkelijker om te zien wie beschikbaar is om te helpen. Dit soort praktische oplossingen verminderen het gevoel van schaamte bij het vragen om hulp of het accepteren ervan.

1. Aanpak onderzoek ▶
2. Kenmerken deelnemers en straten ▶
3. Wat werkt elementen uit praktijkvoorbeelden ▶
4. Hoe maakbaar is omzien naar elkaar? ▶
5. Zichtbaarheid van hulp geven en ontvangen ▶
6. Tips & tricks beleidsmakers ▶
7. Toenemende druk op informele zorg en participatie ▶

# 6

## Tips & tricks voor beleidsmakers

Wat kun je als beleidsmaker doen om burenhulp te stimuleren? Deze tips helpen je op weg:



**Onderzoek de mogelijkheden van een bestaand concept.** Kijk of er al een bestaand concept is die je in jouw gemeente toe kunt passen. Neem de Lief & Leedstraten. Landelijk zijn er inmiddels meer dan 2350 straten in 43 gemeentes. Nieuwe gemeentes kunnen aan de slag met een uitgedachte aanpak die beschrijft hoe je gangmakers werft, een Lief & Leedstraat opzet en de ontstane verbindingen koestert. De meeste gemeentes rollen Lief & Leedstraten uit in samenwerking met een lokale welzijnsorganisatie. Zie: [Lief en Leedstraat | Een straat waar bewoners actief naar elkaar om kijken](#)



**Stel flatcoaches aan in straten met flats.** In Rijswijk is er regelmatig contact tussen gangmakers van Lief & Leedstraten en flatcoaches die op dezelfde locaties actief zijn. De flatcoaches zijn in dienst van de welzijn-organisatie en motiveren flatbewoners om elkaar te leren kennen, samen aan activiteiten deel te nemen en elkaar te helpen. Ook signaleren ze waar professionele hulp nodig is. 'Door het contact met de gangmakers kunnen flatcoaches hun werk gemakkelijker uitvoeren. Kortom: hier versterken actieve bewoners en professionals elkaar.



**Werk samen met andere sociaal professionals.** Bespreek met professionals die keukentafelgesprekken voeren hoe zij meer zicht kunnen krijgen op wat burenhulp doet of bereid zijn om te doen. Het is belangrijk om te beseffen dat er bij inwoners met een hulpvraag sprake kan zijn van handelingsverlegenheid (zie: [Ongeorganiseerde vrijwillige zorg: wat weten we over deze hulp? | Movisie](#)). Moedig professionals daarom ook aan om met burenhulp zelf in gesprek te gaan. Denk bijvoorbeeld aan mantelzorgondersteuners. Ook zij kunnen meer oog hebben voor burenhulp. Burenhulp die een praktische taak van de mantelzorger overnemen of hun naaste een uurtje gezelschap houden, dragen feitelijk bij aan respijtzorg.

1. Aanpak onderzoek ▶

2. Kenmerken deelnemers en straten ▶

3. Wat werkt elementen uit praktijkvoorbeelden ▶

4. Hoe maakbaar is omzien naar elkaar? ▶

5. Zichtbaarheid van hulp geven en ontvangen ▶

6. Tips & tricks beleidsmakers ▶

7. Toenemende druk op informele zorg en participatie ▶



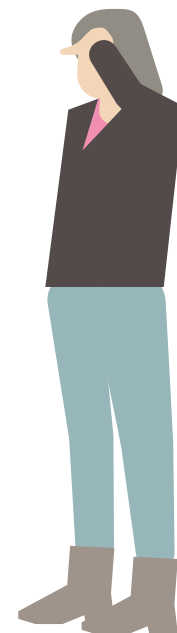
**Haal bij thuiszorgorganisaties goede voorbeelden op van wat burendoen.** Burendoen kunnen ook de thuiszorg op heel eenvoudige manieren ondersteunen, bijvoorbeeld door 's avonds bij de cliënt het licht uit te doen. Verspreid goede voorbeelden in het lokale netwerk van aanbieders van zorg en welzijn.



**Koester spontane hulp.** De spontane hulp en zorg die burendoen geven moet je als gemeente vooral koesteren. Dat kun je bijvoorbeeld doen door inwoners te informeren over laagdrempelige subsidiemogelijkheden om iets te organiseren in je buurt of straat, bijvoorbeeld om te vieren wat er allemaal gebeurt.



**Houd het bij faciliteren.** Belangrijk is om de regie niet naar je toe te trekken. De meeste burendoel hulp ontstaat spontaan of met een klein zetje. Aanmoedigen is belangrijk en daar zijn laagdrempelige en kleine subsidies helpend in. Maar overorganiseren hoeft niet. Daarmee loop je het risico dat je het initiatief weghaalt bij de burendoen.



1. Aanpak onderzoek ▶

2. Kenmerken deelnemers en straten ▶

3. Wat werkt elementen uit praktijkvoorbeelden ▶

4. Hoe maakbaar is omzien naar elkaar? ▶

5. Zichtbaarheid van hulp geven en ontvangen ▶

6. Tips & tricks beleidsmakers ▶

7. Toenemende druk op informele zorg en participatie ▶

# 7

## Toenemende druk op informele zorg en participatie

Mensen geven elkaar op grote schaal emotionele steun en praktische hulp. Zij doen dat als mantelzorg, vrijwilliger of deelnemer aan een burenininitiatief zoals de Lief & Leedstraten. Of onderling als vrienden en geloofsgenoten, zoals de groep vrouwen in Amsterdam-West. In de drie gesprekken is zichtbaarder geworden wat er allemaal al gebeurt en ontstaat.

Een kanttekening is dat wij voornamelijk gangmakers en actieve burenen van 50+ spraken. De uitzondering is de straat in IJsselmonde. Daar zijn de bewoners jonger, en velen van hen werken. Het type burenhulp is er anders en de hulp is minder intensief. Er zijn veel van deze 'jonge' Lief & Leedstraten.

We zien bij burenhulp dus hetzelfde als bij mantelzorg. Niet-werkende mantelzorgers geven namelijk ook meer en langer hulp dan werkende mantelzorgers. Zij hebben meer tijd, omdat ze niet werken of een 'kleinere' baan hebben. Of misschien is het eerder andersom en werken ze niet, of minder, omdat ze meer hulp geven. De boodschap is in ieder geval dat werk en intensieve burenhulp niet goed samengaan. Dit is iets om mee te nemen als je zowel arbeidsmarktparticipatie als onderlinge hulp wilt stimuleren.

- 1. Aanpak onderzoek ▶
- 2. Kenmerken deelnemers en straten ▶
- 3. Wat werkt elementen uit praktijkvoorbeelden ▶
- 4. Hoe maakbaar is omzien naar elkaar? ▶
- 5. Zichtbaarheid van hulp geven en ontvangen ▶
- 6. Tips & tricks beleidsmakers ▶
- 7. Toenemende druk op informele zorg en participatie ▶



## Movisie

Movisie is hét landelijk kennisinstituut voor een samenhangende aanpak van sociale vraagstukken. Samen met de praktijk ontwikkelen we kennis over wat echt goed werkt en passen we die kennis toe. De unieke rol van Movisie is het versnellen van leerprocessen. We zijn alleen tevreden als we een duurzame positieve verandering voor mensen in een kwetsbare positie realiseren.



## Colofon

Auteurs: Tara Knegt, Roos Pijpers, Gülcan Bektas

Eindredactie: Sanne Meulman

Vormgeving: Suggestie & illusie

Overname van informatie uit deze publicatie is toegestaan onder voorwaarde van de bronvermelding:

© Movisie, kennis en aanpak van sociale vraagstukken.

De inhoud van deze publicaties is met grote zorg samengesteld. Desondanks is Movisie niet aansprakelijk voor de eventuele schade die ontstaat door het gebruik van deze informatie.

December 2023

1. Aanpak onderzoek ▶

2. Kenmerken deelnemers en straten ▶

3. Wat werkt elementen uit praktijkvoorbeelden ▶

4. Hoe maakbaar is omzien naar elkaar? ▶

5. Zichtbaarheid van hulp geven en ontvangen ▶

6. Tips & tricks beleidsmakers ▶

7. Toenemende druk op informele zorg en participatie ▶