

# Sociaal fittede wijken

Investeren in sociale netwerken en een  
gezondheidsbevorderende leefomgeving



## Colofon

Auteurs: Radboud Engbersen, Mellouki Cadat-Lampe

Met dank aan alle geïnterviewden en bewoners van de bezochte wijken.

Vormgeving: Ontwerpburo Suggestie en illusie

Eindredactie: Marc Engberts en Lia Wensink

Fotografie: Robert Lagendijk

Februari 2024

© Movisie

Deze publicatie is tot stand gekomen dankzij financiering van het Ministerie van VWS

Overname van informatie uit deze publicatie is toegestaan onder voorwaarde van de bronvermelding:



Deze publicatie is tot stand gekomen dankzij financiering van het Ministerie van VWS.

# Inhoudsopgave

<b>Inleiding</b>	<b>4</b>
<b>In de geest van Sint-Maarten in Bolsward-Noord</b>	<b>6</b>
<b>De Wereldtuingroep Haarlem Schalkwijk</b>	<b>16</b>
<b>Alles is er al in Bospolder-Tussendijken</b>	<b>27</b>
<b>Conclusie</b>	<b>38</b>





## Inleiding

# Wandelend op zoek naar de sociaal fitte wijk

### Aanleiding

Deze casusbundel is onderdeel van het project Sociaal Fitte Wijken. Het project is de opvolger van het Movisie-project Wij in de Wijk dat in 2023 is afgesloten. In Wij in de Wijk stond het versterken van het sociaal kapitaal in wijken, buurten en dorpen centraal. In vier casusbundels is in beeld gebracht hoe inwoners zich verbinden met andere inwoners: met inwoners waar ze sterk op lijken, maar ook waar ze juist van verschillen<sup>1</sup>. Mensen zijn geen eiland. Mensen hebben elkaar nodig om zich staande te kunnen houden én vooruit te kunnen komen. Over het realiseren van een 'wijk-ethos' ging Wij in de Wijk, en over de verschillende 'samenlevingsopbouwers' die daar een rol in spelen. Bewoners in de eerste plaats.

In het project Sociaal Fitte Wijken gaat het opnieuw over het faciliteren en stimuleren van betekenisvolle contacten, waarbij de aandacht in het bijzonder is gericht op de actieve participatie van inwoners bij het terugbrengen van sociale gezondheidsverschillen. Vandaar de naam 'Sociaal fitte wijken'. Enerzijds staat 'sociaal fit' voor de steun die bewoners ontleen aan betekenisvolle sociale contacten, anderzijds staat 'sociaal fit' voor de aandacht die er is voor hun lichamelijke en geestelijke fitheid.

Het maatschappelijk vraagstuk van 'fitheid' komt niet uit de lucht vallen. De gezondheidsverschillen tussen kort opgeleiden en theoretisch opgeleiden zijn enorm. We weten het al heel lang. De bundel *Gezonde steden* (1991) van ruim dertig jaar geleden benoemde het probleem al scherp.<sup>2</sup> Ongelijkheid in gezondheid is een nationaal probleem. In het laatste regeerakkoord *Omzien naar elkaar 2021-2025* is daar nadrukkelijk op gewezen. Mensen met alleen basisonderwijs of vmbo-opleiding leven gemiddeld zeven jaar korter en zelfs vijftien jaar in minder goed ervaren gezondheid, dan mensen met een hbo- of universitaire opleiding!<sup>3</sup> De cijfers zijn alarmerend. Kinderen die ongezond opgroeien staan dan ook veelal op achterstand. Om deze gezondheidsverschillen te overbruggen moeten we breder kijken naar gezondheid.

---

1 Zie: [www.movisie.nl/wij-wijk](http://www.movisie.nl/wij-wijk)

2 De Leeuw, Evelyn (red.) (1991), *Gezonde steden. Lokale gezondheidsbevordering in theorie, politiek en praktijk*. Van Gorcum, Assen/Maastricht.

3 Pharos, Gezond In en Platform31 (juli 2022), *Investeren in de gezondheid van mensen met een lage SES loont. Handelingssuggesties voor colleges B&W*. Volksgezondheid Toekomst Verkenning/ VTV (2020). *Trendscenario | Gezondheidsverschillen*. <https://www.volksgezondheidtoekomstverkenning.nl/c-vtv/trendscenario-update-2020/gezondheidsverschillen>

Verschillen in gezondheid en levensverwachting hangen samen met sociaaleconomische verschillen, met opleiding als belangrijke scheidslijn. Wie gezondheidsverschillen wil aanpakken, moet iets doen aan structurele achterliggende oorzaken. Aan onderwijs, werk, goede huisvesting (geen schimmelige, tochtige en gehorige woningen), aan de inbedding in sociale netwerken én aan een gezondheidsbevorderende leefomgeving. Met het laatste aspect bedoelen we een sociaal fysieke leefomgeving die uitnodigt tot bewegen en bewoners in staat stelt gezonde keuzes te maken.

## Drie foto-essays

In deze casusbundel ligt het accent op de laatste twee aspecten, dat wil zeggen op de inbedding in sociale netwerken én op een gezondheidsbevorderende leefomgeving. De andere facetten (huisvesting, onderwijs, werk) komen minder aan bod, maar zijn nauw verbonden met het concretiseren van deze eerste aspecten. In de reflectie aan het slot van deze bundel komen we hierop terug. In deze casusbundel staan drie plekken centraal. De eerste betreft de kleine naoorlogse wijk Bolsward-Noord in de gemeente Súdwest-Fryslân, de tweede betreft een 'wereldtuin' in de Haarlemse wijk Schalkwijk, de derde de grote superdiverse Rotterdamse stadswijk Bospolder-Tussenwijken. Deze plekken hebben we al wandelend doorkruist met bewoners, gemeentelijke functionarissen en sociaal professionals. Fotograaf Robert Langedijk wandelde met ons mee. We gebruikten daarbij als kijkvenster de vijf thema's die Klasien Horstman en Mare Knibbe centraal stellen in hun boek *De Gezonde Stad* (2022): thuisvoelen, ontmoeten, plaatsmaken, bewegen en verantwoorden.<sup>4</sup> Hun boek *Gezonde Stad* is als een actualisering te zien van de bundel *Gezonde steden* van ruim dertig jaar geleden. Tijdens het wandelen, praten en fotograferen hebben we geprobeerd grip te krijgen op de sociaal fitte wijk. Het resultaat zijn drie foto-essays, waarin centrale stakeholders én ontmoetingsplaatsen (binnen en buiten) een belangrijke plek innemen.

## Leeswijzer

De drie foto-essays vullen elkaar aan. Het is aan de lezer vrij om de volgorde te kiezen waarin zij/hij/die ze wil lezen en bekijken. In een afsluitende paragraaf (reflectie) maken we de balans op en proberen we een aantal bouwstenen te formuleren van de sociaal fitte wijk.

---

4 Horstman, Klasien & Mare Knibbe (2022), *Gezonde stad. Uitsluiting en ontmoeting in de publieke ruimte*. De Graaff.





# In de geest van Sint-Maarten

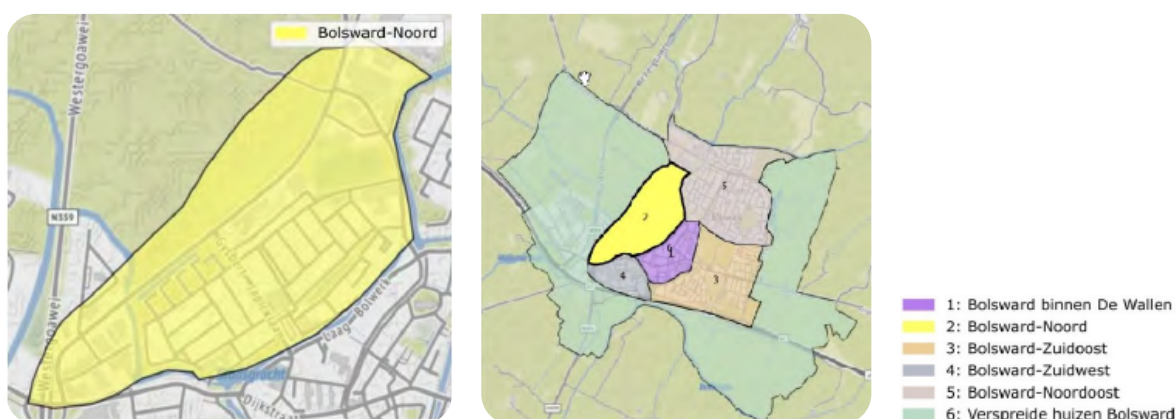
In Bolsward-Noord slaan publiek en pastoraal opbouwwerk de handen ineen

Door Radboud Engbersen



Bolsward-Noord is een naoorlogse buurt gebouwd in de periode rond 1970. Kenmerkend voor dit type wijk of buurt is de aanwezigheid van veel publiek groen en de dominantie van de woonfunctie. Bolsward-Noord bestaat vooral uit eengezinswoningen en een beperkt aantal lage flats van vier etages. Heel veel Nederlanders zijn in dit type wijk opgegroeid en hebben hun bal tegen de garagedeuren laten knallen en hun fiets in het schuurtje gestald langs de achterpaden.<sup>5</sup> Bolsward-Noord ligt deels tegen de Roohelpolder, wat het groene karakter verder versterkt. In hun beginjaren waren deze wijken homogeen van samenstelling. In de loop van de tijd is de bevolkingssamenstelling van deze buurten veranderd: meer ouderen, alleenstaanden, eenoudergezinnen, en inwoners met een migratieachtergrond. Relatief veel van hen hebben een smalle beurs, daarnaast is vaak sprake van beperkte gezondheidsvaardigheden (denk onder andere aan laaggeletterdheid). Vandaar dat de gemeente Súdwest-Fryslân met enige zorg naar Bolsward-Noord kijkt. Ze beschouwt de wijk als aandachtswijk. Met alle relevante partijen probeert de gemeente de maatschappelijke kansen en kwaliteit van leven van de inwoners van Bolsward-Noord te verbeteren, ook met aandacht voor gezondheidsachterstanden. In de buurt zien we ook beperkte pogingen de compositie van de buurtbevolking te veranderen door koopwoningen toe te voegen (foto 4 hiernaast). Wie op een doordeweekse dag door dit buurtje wandelt, ziet weinig buurtleven. Kinderen zitten op school, niettemin zullen we tijdens de wandeling op verschillende plekken (Huis van Compassie, Martinushofje) buurtleven tegenkomen.

## Plattegrond Bolsward-Noord



In Bolsward-Noord wonen ruim 1900 inwoners (per 1 januari 2023). Het inwonertal is in de achterliggende jaren licht gegroeid door beperkte nieuwbouw van koopwoningen. Wie een randstedelijke bril opzet, ziet een relatief witte buurt: 81% van de inwoners heeft een autochtone achtergrond. Wie vanuit een Fries perspectief kijkt, ziet juist een buurt met een groeiend multicultureel karakter door de stijging van het aantal inwoners met een niet-westerse migratieachtergrond. De buurt heeft veel corporatiebezit; 69 % van de woningen bestaat uit sociale huur.<sup>6</sup> In de sociale huurwoningen van woningcorporatie Elkien wonen relatief veel oudere inwoners met een smalle beurs, evenals 'ingeplaatste groepen', zoals statushouders, inwoners met een beperking of een verslavings- of detentie-verleden. Alles natuurlijk op de schaal van Bolsward-Noord. Een kleine wandeling richting centrum brengt je naar het stadsgrachtje. Het kaartje boven geeft het aan.

5 Argioli. R. e.a. (2008), *Bloei en verval van vroeg-naoorlogse wijken*. Den Haag, Nicis Institute.

6 OpenInfo.nl, Buurt Bolsward-Noord, buurt-rapportage 2023.



*In een mum van tijd loop je van Bolsward-Noord naar het historisch centrum (Bolsward binnen De Wallen).*

Van Bolsward-Noord (geel) zit je via een bruggetje zo hup, in het historische centrum van Bolsward (paars). Maar zover zijn we nog niet. De start van de buurtwandeling begint aan de grote tafel van de ontmoetingsruimte van It Heechhout, een appartementencomplex met servicewoningen voor ouderen in Bolsward-Noord. Daar treffen we inwoners Daisy Boonstra en Noëlla Romkes aan, en de opbouwwerkers van Stichting Sociaal Collectief Súdwest-Fryslân, Ruben van der Goot en Margriet Groenveld. Aangeschoven zijn ook Gerbrich Seinstra en Tilly Berkenbosch, de beleidsadviseurs Sociaal Domein van de gemeente, evenals de gemeentelijke wijk- en dorpencoördinator Maaïke van de Logt. Aanwezig is ook Kees van Kordelaar, hij is als pastoraal opbouwer verbonden aan de Titus Brandsmaparochie. Van Kordelaar is de spil van veel maatschappelijk initiatief in Bolsward-Noord.

## Thuisvoelen

**'Het is net niet te groot, niet te klein, je hebt alles wat je nodig hebt.'**

Inwoners Daisy Boonstra en Noëlla Romkes vertellen aan de grote tafel van It Heechhout zich thuis te voelen in Bolsward-Noord. Waarom voelen ze zich er thuis? Het is de schaal, geven ze aan, de rust en de ruimte, alle voorzieningen dichtbij en geen verkeersonveilige straten. 'Het is net niet te groot, niet te klein, je hebt alles wat je nodig hebt. Toch een beetje het dorpse gevoel dat je vaak in de stad mist, zeg maar.' Hun thuisgevoel heeft met verbinding te maken. Als we vanuit It Heechhout de buurt inlopen, passeren we het huis van Romkes. Ze is gastouder, maar heeft ook een ophaalpunt aan huis voor pakketjes. Zo staat ze met veel inwoners in contact. Ze vertelt dat ze ooit folders heeft gelopen in de kleine enclave van nieuwe koopwoningen, maar dat heeft niet tot contacten geleid. Dat gaat blijkbaar niet vanzelf. Boonstra is actief in de buurtvereniging én in de stichting van pastoraal opbouwer Kees van Kordelaar. Toen het niet goed met haar ging, heeft hij haar bij zijn ruilwinkel en kledingbus betrokken. Niet alle inwoners van Bolsward-Noord hebben het thuisgevoel van Romkes en Boonstra, vertelt Kees van Kordelaar. In de achterliggende jaren zijn veel inwoners met een rugzakje (onder andere 'van over de Afsluitdijk') in Bolsward-Noord komen wonen. Hier was gemakkelijk een sociale huurwoning te krijgen. Veel van hen staan geïsoleerd in het leven. 'In Bolsward-Noord gaat achter veel deuren verdriet, armoede en sociaal isolement schuil. Alleen moet je hier iets langer zijn en rondlopen om het te zien, want het is veel minder zichtbaar dan in Rotterdam of in een grote stad, maar het is er wel degelijk.' Het gaat vaak om alleenstaande personen.





Ouderencomplex It Heechhout met ontmoetingsruimte.



Bewoner Daisy Boonstra.



Maaïke van de Logt en Noëlla Romkes.



Gastouder Noëlla Romkes, met ophaalpunt aan huis.

Boonstra (vier kinderen) en Romkes (twee kinderen) profiteren van basisschool Sint Maarten als vanzelfsprekende ontmoetingsplaats. Hun woningen functioneren ook als warme plek voor kinderen en moeders uit de buurt. Romkes: 'Bij mij is het vaak een zoete inval.' Kees van Kordelaar: 'In het geval van een alleenstaande man of gescheiden vrouw waarvan de kinderen het huis uit zijn, is het een heel ander uitgangspunt.' Stichting Collectief SWF benut de buurttafel in It Heechhout door bewoners met heel verschillende achtergronden te laten koken en zo de onderlinge verbindingen tussen buurtbewoners te versterken ('Samen eten verbindt').

## Bewegen

### Nieuwe speeltoestellen voor kinderen én fitnessapparatuur voor ouderen

In Bolsward-Noord is aan groen en beweegruimte geen gebrek. Die overdaad aan ruimte is een sterk punt van de buurt, maar het is ook een achilleshiel. In het verleden functioneerde in dit type buurt het publieke groen als belangrijke verbindende factor. Er woonden kinderrijke gezinnen, kinderen speelden veel buiten, moeders waren nog niet in groten getale de arbeidsmarkt opgegaan en hielden bij de schommel en de zandbak een oogje in het zeil. Tegenwoordig is die sociale controle minder vanzelfsprekend, maar in Bolsward-Noord voelen bewoners zich er verantwoordelijk voor, maken Romkes en Boonstra duidelijk.<sup>7</sup> Actieve bewoners in de buurt- en speeltuinvereniging van de wijk hebben met succes geijverd voor het opknappen van de stroken groen tussen de flatgebouwen.

<sup>7</sup> Zie ook de Wijkvisie 2015-2020 Plan Noord II van de Buurt- en Speeltuinvereniging Plan Noord II.





*Inwoner Noëlla Romkes wijst naar en vertelt over verbeteringen in de plantsoenen.*



De gemeente, Stichting Sociaal Collectief SWF en woningcorporatie Elken hebben de opknopbeurt ondersteund. Nu staan er nieuwe speeltoestellen en is er fitnessapparatuur voor ouderen. Bewoners dragen zorg voor het beheer. In de zomer zijn deze plantsoenen de plaats waar de buurtcamping georganiseerd wordt, juist bedoeld voor buurtkinderen waarvan de ouders minder te besteden hebben. Stichting Sociaal Collectief SWF zorgt voor de activiteitenprogrammering en werkt samen met buurtsportcoaches die het sportieve gedeelte invullen. Zo wordt er ook aandacht besteed aan bewegen en buiten spelen. Om die reden is Stichting Sociaal Collectief SWF ook betrokken bij de organisatie van wandelgroepen.

## Ontmoeten

### Uniek voor Nederland: een wethouder Ontmoetingsplaatsen

De gemeente Súdwest-Fryslân hecht grote betekenis aan de maatschappelijke functie van ontmoetingsplaatsen. De gemeente heeft zelfs een wethouder Ontmoetingsplaatsen.<sup>8</sup> Uniek voor Nederland. Bolsward-Noord heeft geen eigen buurthuis of wijkgebouw, maar tijdens de buurtwandeling komen we langs verschillende ontmoetingsplaatsen. Stichting Sociaal Collectief SWF maakt graag gebruik van de zaal van It Heechhout voor de buurttafel en het wijkrestaurant en de buurtvereniging wijkt soms uit naar cafetaria CoCo. Ideaal is het niet. It Heechhout is een neutraal ingerichte plek en een cafetaria blijft een cafetaria. Op beide plekken ben je altijd te gast en kan je als gast niet je stempel drukken op aankleding en sfeer. Dan is er de Sint Maartenschool, een cruciale ontmoetings-

<sup>8</sup> Gemeente Súdwest-Fryslân (2022), Beleid Ontmoetingsplaatsen 2023-2033. De kracht van zinvol ontmoeten.



*Opknappen schoolplein Sint Maartenschool.*



*Moes- en kruidentuin Huis van Compassie.*



*Huis van Compassie.*



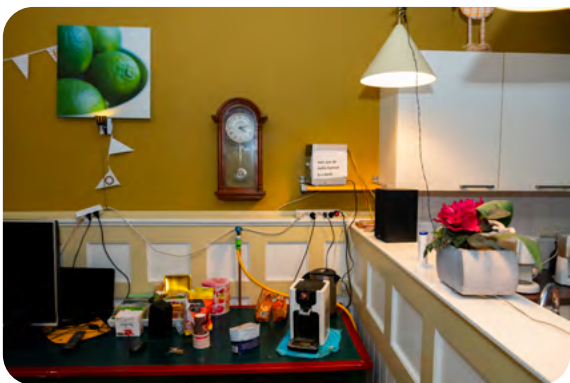
*Huis van Compassie.*



*Gezelligheid buiten in het Martinushofje.*



*Gezelligheid binnen in het Martinushofje.*



*De bewoners geven hun eigen sfeer aan de gemeenschappelijke ontmoetingsruimte aan het Martnushofje.*





*De bewoners geven hun eigen sfeer aan de gemeenschappelijke ontmoetingsruimte aan het Martnushofje.*

plaats voor Bolsward-Noord. Als we er langslopen, wordt net de speelplaats van de school heringericht. Stichting Sociaal Collectief SWF benut de schoolaccommodatie voor welzijnsactiviteiten, maar de mogelijkheden voor gebruik van de school zijn natuurlijk niet onbegrensd. Hetzelfde geldt voor het Huis van Compassie, gelegen naast de monumentale Franciscusbasiliek in het centrum. Het Huis van Compassie is een initiatief van verschillende kerken. Hier kunnen (groot)ouders en kinderen spelletjes doen, maar ook workshops beeldhouwen en schilderen volgen. Er is een leesclub en er vinden kleinschalige voorstellingen, tentoonstellingen en poëzieavonden plaats. Het streven is Het Huis van Compassie een plek te laten zijn waar mensen in een maatschappelijk kwetsbare positie en groepen die het beter vergaat elkaar ontmoeten. Buiten heeft Van Kordelaar met de oud-directeur van de Sint Maartensschool een moes- en kruidentuin gerealiseerd voor bewoners uit de buurt. Stichting Sociaal Collectief SWF benut het Huis van Compassie voor de vrouwengroep. De wandeling eindigt in het Martinushof in het historische centrum. De woningen zijn eigendom van Elkien. Veel bewoners van dit hofje leven met een beperking, en hebben een ggz- of verslavingsachtergrond. In de gemeenschappelijke ruimte hebben ze met oude meubels een warme plek gecreëerd. De sfeer aan tafel is uiterst monter na de wandeling. Koffie gaat rond. De aanwezige Bernard Dames van woningcorporatie Elkien vertelt over deze bijzondere plek en de bewoners. Ze vormen geen doorsnee gemeenschap, legt hij uit, 'maar ze roeien het met elkaar'. Elkien heeft er relatief weinig omkijken naar en ondersteunt de bewoners door een gezonde maaltijd aan de buurttafel of een zomerse of winterse barbecue mogelijk te maken.



*Pastoraal opbouwwerker Kees van Kordelaar.*



*Opbouwwerkers Margriet Groenveld en Ruben van der Goot schenken koffie in de Martinushof.*

## **Plaatsmaken**

### **'Je bent van zulke bewoners afhankelijk wil je andere bewoners echt bereiken.'**

Uitgangspunt van opbouwwerkpraktijken is het aansluiten bij krachten, talenten en hulpbronnen in de wijk. Samenwerking met verschillende partners binnen het sociaal domein neemt daarbij een belangrijke plaats in.<sup>9</sup> Dat zien we ook in Bolsward-Noord. Belangrijke partners die we hebben leren kennen tijdens de wandeling zijn de kerken, in het bijzonder de Heilige Titus Brandsma parochie, de Sint Maartensschool, de Buurt- en Speeltuivereniging, eigenaren van de verschillende accommodaties. Maar er zijn er nog meer, zoals het Rode Kruis en de bibliotheek. De lijntjes in Bolsward-Noord zijn kort. Het operationeel gebied is niet groot, dus betrokkenen komen elkaar voortdurend tegen. Van der Goot van Stichting Sociaal Collectief SWF wijst op de cruciale inbreng van bewoners, in het bijzonder van Boonstra en Romkes. 'Zij kennen iedereen, zonder hen gaat het niet, je bent van zulke bewoners afhankelijk wil je andere bewoners echt bereiken, ook om te peilen welke behoeften er bij hen leven.' Pastoraal opbouwwerker Van Kordelaar benadrukt het 'werken vanuit presentie'. 'Je moet aanwezig zijn in de haarvaten van een buurt, zodat bewoners jou leren kennen en omgekeerd. Ook om met mensen in contact te komen die zich niet gemakkelijk melden en vaak ook het zicht op eigen talenten zijn kwijtgeraakt.' Ofwel: niet altijd volstaat een faciliterende benadering (door ideeën van bewoners te helpen realiseren), soms is een eigen actieve initiatiefrijke inzet nodig. Hij zet dan als opbouwwerker de eerste stappen en probeert bewoners mee te krijgen, vooral bewoners/vrijwilligers die elders niet gemakkelijk een kans krijgen. Hij geeft ze vertrouwen en dit vertrouwen is bijna nooit beschaamd, vertelt hij. Zo heeft hij het initiatief genomen tot een mobiele kledingbus en een ruilwinkel annex kledingbank aan de Burgemeester Praamsmalaan. 'Daar komen gemiddeld zo'n 150 mensen per week, die overigens niet alleen voor de kleding komen, maar minstens net zo belangrijk is de grote koffietafel, zowel voor mij als opbouwwerker, de vrijwilligers die daar werken, als de bezoekers zelf. Die kledingbank blijkt te voorzien in een behoefte en kleding blijkt bij uitstek een geschikt middel om sociaal contact te bewerkstelligen.'

9 Stichting Sociaal Collectief, Jaarwerkplan 2023.





## Verantwoorden

### Bewoners zijn er nauw bij betrokken



*Samen voor het Huis van Compassie.*



*Bolsward-Noord ligt dicht op de historische binnenstad.*

In welke mate bewoners betrokken zijn bij de verantwoording van ingrepen en projecten in het sociaal domein is op basis van de wijkwandeling niet precies te beantwoorden. In Bolsward-Noord gaat het om kleinschalige ingrepen en activiteiten. Bewoners zijn er nauw bij betrokken en zijn deels ook in de lead. Verder sluiten ze aan bij het pastoraal werk van Kees van Kordelaar. Het beeld dat oprijst is van een hecht samenwerkend ensemble van partners dat nieuwe groepen bewoners probeert te betrekken bij activiteiten. In hoeverre bewoners zelf verantwoording moeten afleggen van de besteding van kleine budgetten is niet duidelijk. De verantwoording lijkt licht en informeel omdat iedereen er met de neus bovenop staat. Meer fundamenteel zijn plannen rond het aardgasvrij maken van de buurt en kleinschalige sloop en nieuwbouw. Dames van woningcorporatie Elkien en Van de Logt, wijk- en dorpencoördinator van de gemeente, proberen buurtbewoners zoveel mogelijk bij de planvorming en verantwoording ervan te betrekken.

## Reflectie: in de geest van Sint-Maarten

### Komt er een stipehus?



*Sint Maartenschool.*



*Reliëf Sint Maarten in moestuin Huis van Compassie.*

Wat Bolsward-Noord bijzonder maakt is de nauwe samenwerking tussen ‘faith-based organizations’ (de kerken) en publiek gefinancierde organisaties. De gemeente én Stichting Collectief SWF werken vanuit het concept ‘positieve gezondheid’<sup>10</sup>, de kerken vanuit een intrinsieke overtuiging. Zo komen wetenschappelijke en ideologische overwegingen samen. Positieve gezondheid richt zich op alle factoren die van invloed zijn op gezondheid en gezondheidsverschillen. Het welbevinden van inwoners is het vertrekpunt. Om die reden is er in Bolsward-Noord bij alle partijen aandacht voor functies als thuisvoelen, ontmoeten en maatschappelijke participatie, voor het zinvol kunnen meedoen in de samenleving. Extra aandacht is er voor ouderen en mensen met een migratieachtergrond. In verschillende projecten wordt geprobeerd hen een plek te geven. Voorts is er aandacht voor de precare positie van inwoners met een smalle beurs. Er is een kledingbank, een ruilwinkel en inwoners kunnen op maandag in de Sint Maartenschool een pas krijgen waarmee ze boodschappen kunnen doen. Stichting Sociaal Collectief SWF en het Rode Kruis maken dit mogelijk. Ook is er aandacht voor de toekomstkansen van kinderen, zie het huiswerkproject dat Stichting Sociaal Collectief SWF samen met de centrale bibliotheek heeft opgezet. Verder probeert men sterke schouders te koppelen aan minder sterke schouders. Misschien is het werken in Bolsward-Noord te typeren als werken in de geest van Sint-Maarten, de persoon (en latere heilige) die oog had voor mensen die het minder goed hadden getroffen. Sint-Maarten is in Bolsward-Noord prominent aanwezig in de publieke ruimte. Laatste ontwikkeling in Bolsward-Noord is het proberen te realiseren van een Stipehus (‘stipe’ is Fries voor ondersteunen). Stichting Sociaal Collectief SWF maakt zich er sterk voor, samen met andere middenveldorganisaties. Het zou een plek moeten zijn waar je van de ochtend tot de latere avond activiteiten kunt organiseren. Van een ontbijt om acht uur ‘s ochtends tot jongerenactiviteiten in de avond. Het zou een extra boost geven aan het maatschappelijke leven van Bolsward in het algemeen en Bolsward-Noord in het bijzonder.

<sup>10</sup> Gemeente Súdwest-Fryslân, *Nota Gezondheid. Samen doen, samen gezond*; Stichting Sociaal Collectief, Jaarwerkplan 2023.





# De Wereld- tuiningroep Haarlem Schalkwijk

Door Mellouki Cadat-Lampe





## Schalkwijk, groen en in trek

Stadsdeel Schalkwijk bestaat uit vier wijken: Europawijk, Boerhaavewijk, Meerwijk en Molenwijk. Het beslaat ongeveer een kwart van het totale grondgebied van Haarlem, waarmee het het grootste stadsdeel is, gelegen aan de zuidoostelijke flank van de provinciehoofdstad van Noord-Holland. Schalkwijk onderscheidt zich als het groenste gebied van Haarlem, met veel openbare ruimte.

In 2023 wonen er ongeveer 35.000 mensen in Schalkwijk, verdeeld over circa 15.500 huishoudens. Een groot deel van deze huishoudens heeft een laag inkomen: 45% leeft onder modaal (tegenover 38% gemiddeld in Haarlem). Driekwart van de woningen is in bezit van corporaties, waarvan 57% als sociale huurwoning. Meer dan de helft van de huishoudens (53%) huurt een sociale huurwoning bij een corporatie, aanzienlijk meer dan het Haarlemse gemiddelde van 29%. Van alle inwoners heeft 39,2% een migratieachtergrond buiten Europa, een percentage dat in de superdiverse Europawijk oploopt tot 40,4% (BRP KIS-Wijkmonitor, 2020).

Schalkwijk heeft nog ruimte om te groeien. Haarlem is momenteel bezig met de bouw van woningen in alle segmenten, zowel huur als koop. De nieuwbouwprojecten combineren commerciële ruimtes met koopwoningen en appartementen in de middeldure tot dure sector, evenals sociale huurwoningen (Gemeente Haarlem, 2023). Als gevolg hiervan is de lang verguisde wijk nu in trek (NRC, 12 maart 2012).

Toch kampt stadsdeel Schalkwijk met grote uitdagingen, waaronder een aanzienlijke gezondheidskloof, die groter is dan in andere delen van Haarlem. Het percentage chronisch zieken is er hoger en de levensverwachting lager. Bovendien is het percentage jongeren (16-25 jaar) met overgewicht in Schalkwijk aanzienlijk hoger dan in de rest van Haarlem: 21% tegenover 12% gemiddeld in 2017 (Bron: Dashboard Leefstijl Haarlem Schalkwijk). De leefbaarheid in de Europawijk is zwak (3,92), terwijl die in heel Haarlem goed is (4,12) (Leefbarometer, Dashboard Zicht op Wijken, 2020). Verschillende belanghebbenden in de wijk werken gezamenlijk aan het verkleinen van deze gezondheidskloof. Lokale organisaties en vrijwilligersinitiatieven zoals de Wereldtuingroep hebben daarin een actieve rol.

## De Wereldtuin

De Wereldtuingroep is een sociale moestuin gelegen op een natuurterrein van twee hectare in het noordwesten van het stadsdeel Schalkwijk in de gemeente Haarlem. In deze tuin ontmoeten tuingebruikers elkaar en kweken en oogsten zij groenten, bloemen en kruiden. De tuin brengt nieuwe en oude Haarlemmers samen. Veel gebruikers van de tuin hebben een vluchtelingenachtergrond. We spraken met Mufreh en Lilian uit Syrië, Bushra uit Irak, en Roenak, Muhsin en Rezan die uit Koerdisch-Irak zijn gevlucht<sup>11</sup>.

*Foto links: De Europawijk toont met het plaatselijk winkelcentrum de levendige verscheidenheid van de hedendaagse stedelijke omgeving in Nederland.*

<sup>11</sup> Van deze respondenten vermelden we enkel de voornaam, om te voldoen aan hun wens om niet met hun familienaam genoemd te worden.





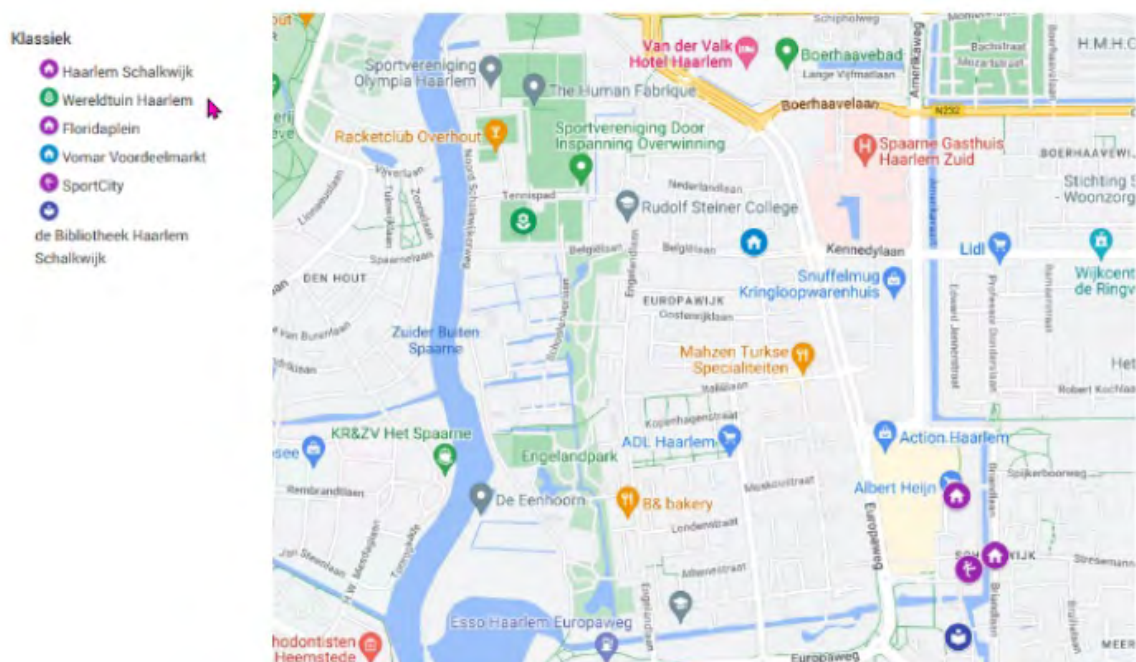
Het initiatief voor de Wereldtuingroep werd tien jaar geleden genomen door Mirjam Rentema en Colette Klumper, die geen migratieachtergrond hebben. Ze wilden zich inzetten voor het geestelijk welzijn van getraumatiseerde asielzoekers en statushouders. Mirjam, die werkzaam was in de GGZ, zorgde voor het werven van de deelnemers aan de Wereldtuingroep. Colette nam als kwartiermaker de groene aspecten voor haar rekening. Later voegde Annette Bool, eveneens zonder migratieachtergrond, zich bij hen als vrijwilliger.

Gebruikers, vrijwilliger en kwartiermaker waarderen allen de tuin als een aangrijpingspunt voor rust, biologisch tuinieren en sociaal contact dat de grenzen van culturen overstijgt.

De Wereldtuingroep is verbonden aan de stichting Wereldkeuken Haarlem, die is opgericht en ontwikkeld door Mirjam Rentema. De Wereldtuingroep organiseert laagdrempelige ontmoetingen voor inwoners in de groene publieke ruimte. Het doel is om bezoekers een veilig thuisgevoel te geven, met name, maar niet alleen, voor de vluchtelingen die er komen. De initiatiefnemers doen dit door het bevorderen van samenzijn en samen tuinieren, het stimuleren van betrokkenheid op elkaar, fysieke activiteiten en ecologisch leren. Het initiatief wil bijdragen aan (mentale) gezondheid en welzijn in de sociale context van een gedeelde tuin. De gemeente Haarlem maakt beleidsmatig plaats voor dit soort initiatieven. In dit verband spraken we met gemeenteraadslid Janneke Barten, de initiatiefneemster van een door de raad op 14 juli 2023 unaniem aangenomen motie 'Schooltuinen ook in Schalkwijk'.

Vanuit het perspectief van de betrokkenen presenteren we hieronder de Wereldtuingroep aan de hand van een fotografische impressie. We belichten vijf thema's die volgens Knibbe en Horstman (2022) belangrijk zijn voor het realiseren van een gezonde en inclusieve stad: Thuisvoelen, Ontmoeten, Plaatsmaken, Bewegen en Verantwoorden.

## Belangrijke plekken voor de gebruikers van de Wereldtuingroep in Haarlem



## Thuisvoelen op de tuin

'Een gezonde en inclusieve stad biedt alle inwoners plekken om zich thuis te voelen' (Knibbe en Horstman, 2022, p. 7).



*Alles wijst erop dat de tuinbezoekers echt bij elkaar horen. Ze luisteren aandachtig naar elkaar en kijken naar wat anderen laten zien. Het toont de tuin als thuis voor de bezoekers, die er een familiegevoel ervaren.*

Tuinbezoeker Mufreh uit Syrië, actief deelnemer aan de Wereldtuingroep en begaafd amateurbeeldhouwer, voelt zich comfortabel in de tuin: 'Sinds 2019 kom ik hier regelmatig. Ik werd op het spoor gezet door Agros<sup>12</sup>. De Wereldtuingroep is een oase van rust. Hoewel ik gezondheidsproblemen heb, kom ik hier graag. Ik voel me hier op mijn gemak. De mensen die hier komen, voelen als broers en zussen.'

Trigger voor kwartiermaker Colette Kumper om initiatief te nemen samen met Mirjam Rentema voor de tuin was de komst naar Haarlem van groepen vluchtelingen met een oorlogstrauma. Dat gebeurde met name in de periode dat de Syrische burgeroorlog escaleerde. Colette: 'Ik wilde de mensen ruimte geven om te herstellen door de handen in de aarde te steken. En ik wilde ze stimuleren om hun huis uit te komen, en te zorgen dat zij zich thuisvoelen op de tuin. Zodat ze een kans krijgen en nemen om hun leven weer op te pakken na de vreselijke gebeurtenissen in hun land van herkomst.'

Tot op de dag van vandaag zijn Syrische vluchtelingen landelijk gezien het sterkst vertegenwoordigd in de locaties van de Centrale Opvang Asielzoekers (COA). Volgens cijfers uit 2018 was 41% van de Syrische statushouders psychisch ongezond: ze ervoeren klachten als zenuwachtigheid, somberheid en neerslachtigheid (Pharos, 2022).

Tuinbezoekster Bushra: 'Ik zit sinds 2019 op de tuin. Ik vind hier vreugde en vrijheid. En ik waardeer het contact met mensen met verschillende achtergronden ontzettend. De tuin is een plek van 'vrijheid' waar je jezelf kunt zijn. Er is veel gelegenheid voor gezelligheid en ontmoeting.'

12 Een bemiddelingsbureau dat onder andere reïntegratietrajecten uitvoert. Zie: <https://agros.nl/re-integratieconsulent-haarlem/>





## De tuin als ontmoetingsplek

'Een gezonde en inclusieve stad biedt alle inwoners aantrekkelijke ontmoetingsplekken.' (Knibbe en Horstman, 2022, p. 9)



*Het is indrukwekkend om te zien hoe mensen elkaar de hand reiken, elkaar ontmoeten, rondom het thema van groenten en tuinieren.*

Het theemoment op de tuin, 's middags om drie uur, is een vaste gelegenheid voor tuindeelnemers om bij elkaar te komen en met elkaar te praten. Het gesprek gaat niet alleen over de tuin, maar ook over gezondheid, gezonde voeding en beweging.

Rezan: 'De tuin is belangrijk voor contacten. En het is een goede plek om Nederlands te spreken. Ik zie de tuin als een plek voor sociaal contact, midden in de natuur. Ik leer er veel over planten en wat je ermee kunt. En ik waardeer de bijeenkomsten en feesten die we hier met elkaar organiseren. Ik hoop dat de tuingroep in de toekomst kan doorgaan en dat er meer ruimte komt voor meer mensen, waaronder Nederlanders.'

Kwartiermaker Colette Klumper: 'Ik heb het initiatief voor de tuin genomen, want ik wilde in contact komen met mensen buiten mijn witte bubbel van welgestelden. Het werkt ook andersom, want de Wereldtuingroep is voor bezoekers een mogelijkheid om mensen uit mijn bubbel te ontmoeten.'

Tuinbezoekster Bushra: 'Ik waardeer de diversiteit van de mensen op de tuingroep. 'Het is een *plek van vrijheid* waar je jezelf kunt zijn. Er is veel gezelligheid en je ontmoet andere mensen.'

In de Wereldtuingroep staat ontmoeting centraal, vooral tijdens het samen oogsten en uitwisselen van kooktips. Het thema gezond eten, met focus op veel groenten en minder vet en rood vlees, wordt frequent besproken. De tuinders wisselen met plezier groenten en recepten uit.

## Bewegen op de tuin

'Een gezonde en inclusieve stad biedt een rijke beweegecologie voor alle inwoners.' (Knibbe en Horstman, 2022, p. 13)



*Het is mooi om te zien met welke ijver en ernst, maar ook met welke rust tuinbezoeker Mufreh in de tuin aan het werk is.*

Tuinbezoeker Mufreh: 'Als ik wil bewegen, kan ik dat thuis in mijn eigen tuintje doen. Maar ik kom naar de Wereldtuin groep voor de mensen. En daar doe ik van alles: zoals harken en water pompen. Dat is de hele middag lopen.'

Je frustraties positief omvormen door in contact te komen met de natuur, en met biologisch en gezond leven. Dat is wat de Wereldtuin groep aan veel bezoekers biedt, weet Colette. Ze geeft het voorbeeld van een meneer die na een jaar of vier op de tuin te zijn geweest, met haar deelde wat dit hem had gebracht. Hij vertelde dat hij voorheen 'alleen maar thuis op de bank zat en nergens toe kwam'. Maar door deelname aan de activiteiten in de tuin had hij weer vertrouwen in de mens gekregen.

Tuinbezoekster Bushra, die sinds 2019 naar de tuin komt: 'Ik fiets in tien minuten op mijn e-bike naar de tuin. Het is een plek waar ik me vrij voel. Lichamelijk bezig zijn in de tuin is plezierig. Tuinieren is voor mij een motief om te bewegen.'

Tuinbezoekster Rezan: 'Ondanks dat ik rugpijn heb, kom ik toch naar de tuin. Het is een lichte fysieke activiteit die ik kan verdragen. Voor mij is tuinieren therapeutisch.'

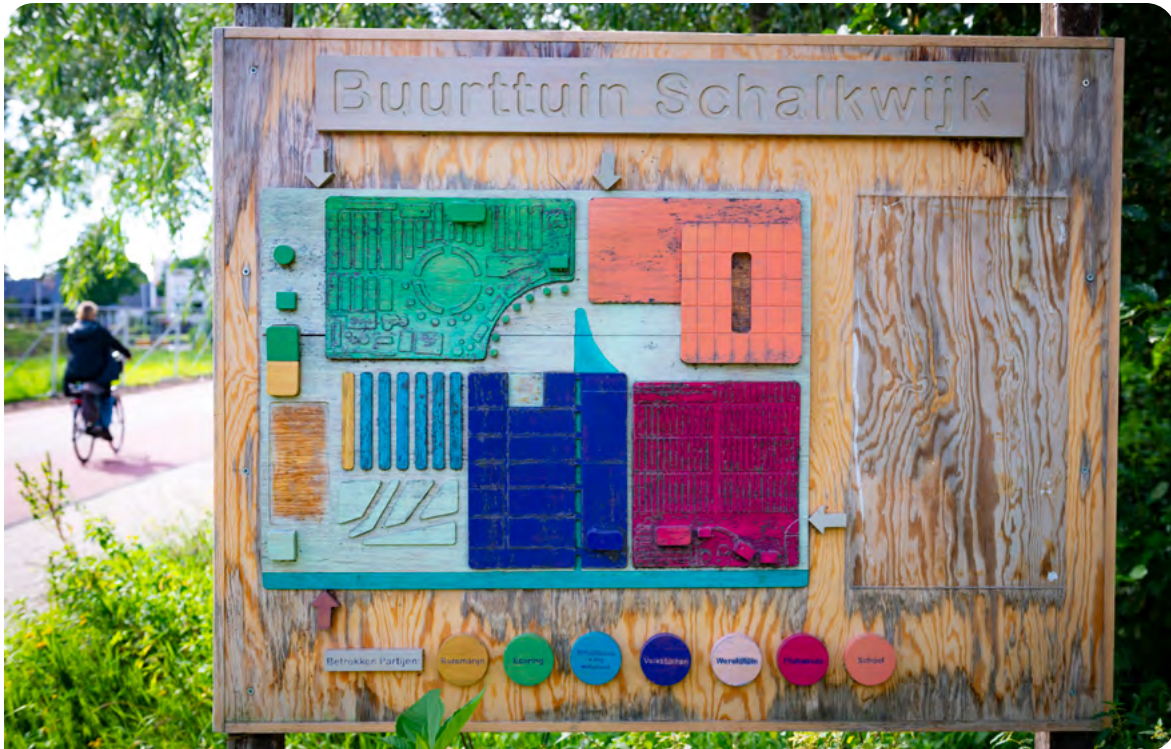
Vrijwilligster Annette Bool: 'Het is samendoen en tegelijkertijd met elkaar praten. Tuinieren met vrijwilligers van verschillende nationaliteiten, daar ga ik voor.'

De meeste deelnemers geven aan dat ze de activiteiten op de tuin als plezierig en als fysiek haalbaar ervaren, ook als ze gezondheidsproblemen hebben. Het tuinieren nodigt hen uit tot gezond bewegen en sociale interactie.



## Plaatsmaken voor de tuin

**‘Een gezonde en inclusieve stad biedt alle inwoners als ‘plaatsmakers’ mogelijkheden om de publieke ruimte te verbeteren.’ (Knibbe en Horstman, 2022, p. 11)**



*Bij de ingang van het natuurterrein staat een houten bord waarop het gebruik van het natuurterrein in zelfbeheer kleurrijk is gevisualiseerd.*

In 2015 stelde de gemeente Haarlem twee hectare ongebruikte voetbalvelden in Schalkwijk tijdelijk beschikbaar aan het samenwerkingsverband Buurttuin Schalkwijk. Daarmee gaf Haarlem invulling aan ‘plaatsmaken’: ruimte geven aan inwoners om een publieke ruimte naar hun inzichten aantrekkelijk en levendig te maken. De buurttuin verenigt verschillende initiatieven: schooltuinen voor de basisscholen in de wijk, moestuintjes voor wijkbewoners, een biologische pluktuin en een tuinbouwproject voor jongeren. Stichting Vrij Waterland, een tuinderij, coördineert het zelfbeheer op basis van het beproefde model van biodynamische landbouw. De Wereldtuingroep is aangesloten en gebruikt een deel van het terrein. De kosten van pacht en onderhoud worden via Vrij Waterland verrekend. Tuinbezoeker Muhsin: ‘In Syrië had ik een tuin van twintig hectare. Nu is de Wereldtuingroep mijn eigen plek in Nederland, in Schalkwijk. Ik ontmoet er heel open mensen. Ik praat graag met de anderen over planten, over cultuur, maar ook over de problemen van het leven. De tuin is een plek waar ik me kan inzetten voor het milieu door voor de planten te zorgen. Ik plant graag komkommers, *taruji* in het Arabisch.’

Janneke Barten, raadslid voor GroenLinks in de gemeente Haarlem: ‘Juist dat plaatsmaken door de gemeente is een heel belangrijk element, en moet bevochten worden. Er is in Haarlem heel veel druk op de openbare ruimte. Er zijn niet veel plekken voor een buurttuin. Maar ik vind het belangrijk om er ruimte aan te geven. We moeten niet alles volbouwen.’

Volgens Barten kan het soms een goede oplossing zijn om initiatieven een tijdelijke ruimte te geven. 'Voordeel is dat de kosten dan meestal lager zijn. Je kunt zo'n ruimte dan laten gebruiken door een stichting die geen winst maakt of heel weinig omzet heeft. Communiceer dan wel helder hoe lang een initiatief er gebruik van kan maken. Vaak weten ze niet waar ze aan toe zijn en verkeren ze jaar in jaar uit in onzekerheid. Weten dat je ergens voor een periode van vijf jaar of tien jaar kunt blijven, geeft heel veel rust.'

Tegelijk vindt Barten het belangrijk om ook te voorzien in permanente locaties. 'Daar zie je vaak veel meer ontstaan. Permanente locaties hebben bijvoorbeeld aantrekkingskracht op kleine bedrijfjes. En je ziet dat er vaak heel veel verschillende partijen gaan samenwerken. Ook het betrekken van buurtbewoners wordt dan makkelijker, want dat heeft tijd nodig. Bij permanente locaties zijn vrijwilligers meestal langdurig betrokken. Dat alles bij elkaar draagt bij aan een sterkere sociale samenhang.'

Tuinbezoekster Bushra: 'Voor mij betekent de tuingroep plezier en vrijheid. Ik houd ervan om met mensen van verschillende achtergronden samen te zijn en mezelf te kunnen zijn op de tuin. Ik geniet van de diversiteit aan activiteiten en de vrijheid om te kiezen wat ik zelf wil doen. Ik zou wel graag meer Nederlanders in de tuingroep zien.'

**Kwartiermaker Colette: 'Het is hier fantastisch mooi, groen en ruimtelijk. De mensen genieten een grote mate van vrijheid. We kunnen onszelf zijn. De enige eis is dat je biologisch tuiniert. De mensen die hier tuinieren vormen prettig gezelschap.'**

De leden van de Wereldtuingroep geven actief vorm aan hun openbare ruimte. Daar, weg uit de drukte van het dagelijks stedelijk leven, brengen zij het concept van 'plaatsmaken' in de praktijk, want samen met anderen maken ze een eigen groene plek in de openbare ruimte die bruikbaar, toegankelijk en plezierig is en waar ze controle over hebben. Een vorm van empowerment én bevorderlijk voor hun fysieke en mentale welzijn. De Wereldtuin is bovendien een toevluchtsoord waar ze persoonlijke banden opbouwen met andere bezoekers. Dit levert hun een gevoel op van voldoening, gemeenschap, betrokkenheid en macht over het eigen leven.





## De tuin verantwoord

'Een gezonde en inclusieve stad heeft een democratische verantwoordingscultuur' (Knibbe en Horstman, 2022, p. 15)



*Gemeenteraadslid Janneke Barten opent de deur van het stadhuis van Haarlem op het Prinsenhof.*

Janneke Barten, raadslid voor GroenLinks in de gemeente Haarlem: 'Buurttuin Schalkwijk heeft de raadsleden van Haarlem uitgenodigd om de tuin te bezoeken. De initiatiefnemers en bezoekers wilden ons laten zien wat ze daar allemaal doen en hoeveel waarde dat heeft. Barten vond het superbelangrijk om op de uitnodiging in te gaan. 'Het hoort bij je rol als raadslid: je wilt in contact staan met mensen uit de stad. Bovendien wil ik graag groene duurzaamheidsinitiatieven kennen. Je krijgt het beste antwoord op je vragen als je op de locatie zelf bent. Wat gebeurt er? Welke mensen zitten erachter? Hoe zijn ze bezig en hoe praten ze over wat ze doen? Je vraagt ook naar aantallen om een idee te krijgen hoeveel mensen er komen, of waar ze vooral mee bezig zijn. En je vraagt naar de betrokkenheid van de omwonenden in de buurt of dat belangstellenden misschien van verder weg komen. En of de mensen van de buurttuin bijvoorbeeld contact hebben met de wijkraad, en hoe die over het initiatief denkt.' Barten was overigens initiatiefnemer van een motie die de gemeenteraad unaniem op 14 juli 2023 aannam. Inzet van de motie: om een schooltuinvoorziening te behouden, moet de afdeling Natuur- en Milieueducatie van de gemeente samenwerken met groene initiatieven en buurttuinen uit de wijk.

De toekomst van het terrein waar de Buurttuin Schalkwijk zich bevindt, staat ter discussie. De gemeente wil er een 'living lab' van maken en de sportfunctie terugbrengen, met groene elementen. Past de buurttuin in dat gemeentelijke perspectief? Dat is de vraag. Initiatiefnemers van het Buurttuin willen laten zien dat hun perspectief van ecologisch zelfbeheer wel degelijk compatibel is met een herontwikkeling van de plek. Kwartiermaker Colette: 'Onze huidige doelstelling is het terrein toegankelijker en aantrekkelijker te maken voor de omwonenden. Momenteel vinden zij het terrein vaak 'een zootje', ook omdat er geen verharde paden zijn. Veel inwoners zien nog onvoldoende de meerwaarde van de pluktuin en het feit dat er heel verschillende planten door elkaar staan, wat goed is uit oogpunt van biodiversiteit. Een toegankelijk en aantrekkelijk terrein kan eraan bijdragen dat ze die waarde gaan onderkennen.'



## Reflectie en conclusie

Het burgerinitiatief Wereldtuin groep in Haarlem Schalkwijk laat ons zien hoe diversiteit kan bloeien in een 'tuin van inclusiviteit'. Het initiatief brengt verschillende mensen, onder andere mensen met een vluchtelingenachtergrond, samen rond de eenvoudige, maar verbindende activiteit van tuinieren. De bezoekers, zeer divers qua culturele achtergrond, hebben een gemeenschappelijke groene taal gevonden in het zaaien, planten, oogsten en samen theedrinken en eten. Zij geven zelf betekenis aan de publieke plek die de Wereldtuin groep is. De activiteiten in de Wereldtuin bevorderen beweging en gezondheid, maar ook gemeenschapsvorming en culturele uitwisseling. Dat wordt mogelijk gemaakt door de open en op de burger betrokken manier waarop Haarlem omgaat met plaatsmaken en verantwoorden.

Een initiatief als de Wereldtuin groep staat of valt met de inzet van inwoners door de jaren heen, en de continue aanwezigheid van een kwartiermaker en is daarmee kwetsbaar. Ook is het een uitdaging om stevig draagvlak te winnen bij omwonenden, van wie sommigen liever zien dat deze publieke ruimte op een andere manier gebruikt wordt.

De Wereldtuin groep in Haarlem Schalkwijk bevordert al met al inclusiviteit en gemeenschapsvorming, met als 'medium' tuinieren. Een aanpak die, hoewel potentieel vruchtbaar en verrijkend, ook inzet en afstemming met de lokale inwoners én de gemeente vereist voor duurzaam succes.

## Referenties

- Gemeente Haarlem. (z.d.). Uitvoeringsplan gezondheidsbeleid 2021-2023. Samen gezond in Haarlem. Gemeente Haarlem. [gemeentebestuur.haarlem.nl/bestuurlijke-stukken/20210185408-3-Uitvoeringsplan-2-Uitvoeringsplan-Samen-gezond-in-Haarlem-2021-2023-3.pdf](https://gemeentebestuur.haarlem.nl/bestuurlijke-stukken/20210185408-3-Uitvoeringsplan-2-Uitvoeringsplan-Samen-gezond-in-Haarlem-2021-2023-3.pdf)
- Dashboard Zicht op Wijken [zichtopwijken.nl/dashboard/NL00-PV0007-GM0392-WK039218/10](https://zichtopwijken.nl/dashboard/NL00-PV0007-GM0392-WK039218/10) (geraadpleegd 10 juli 2023).
- De Voogt, S. (2022, 11 januari). De Europawijk in Haarlem: lang verguisd, maar door krapte nu toch in trek. NRC. Geraadpleegd op 19 september 2023, van [www.nrc.nl/nieuws/2021/03/12/de-europawijk-in-haarlem-lang-verguisd-maar-door-krapte-nu-toch-in-trek-a4035338](https://www.nrc.nl/nieuws/2021/03/12/de-europawijk-in-haarlem-lang-verguisd-maar-door-krapte-nu-toch-in-trek-a4035338)
- Gemeente Haarlem. (2023). Gebiedsopgaven Haarlem 2023-2026: Samen maken we de stad. In *Gemeentebestuur Haarlem*. [gemeentebestuur.haarlem.nl/bestuurlijke-stukken/financiele-stukken/Bijlage-11-Gebiedsopgaves-2023-2026.pdf](https://gemeentebestuur.haarlem.nl/bestuurlijke-stukken/financiele-stukken/Bijlage-11-Gebiedsopgaves-2023-2026.pdf)
- GGD Kennemerland (geraadpleegd 10 juli 2023). Gezondheidsatlas. Thema Leefstijl. Regio Kennemerland. Haarlem Schalkwijk. [gezondheidsatlas.kennemerland.nl/dashboard/dashboard/leefstijl|s.abf.nl/hqj2i66i](https://gezondheidsatlas.kennemerland.nl/dashboard/dashboard/leefstijl|s.abf.nl/hqj2i66i)



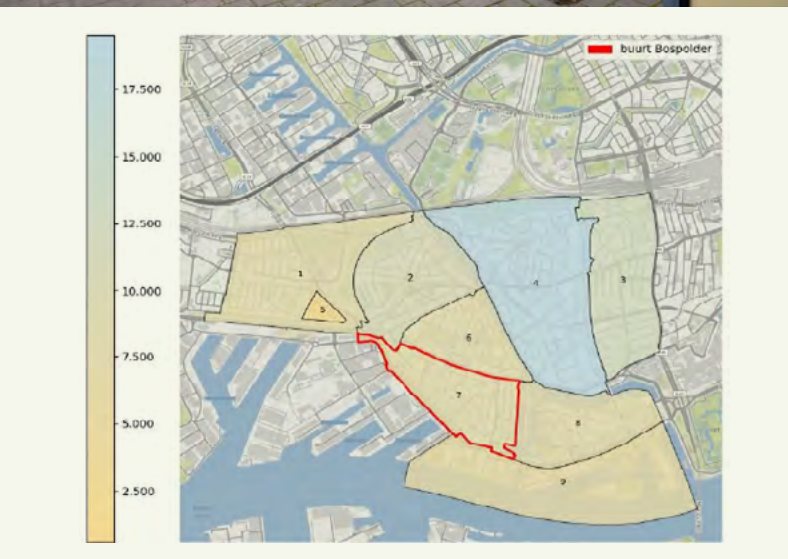


- Haarlem in cijfers. Gemeente Haarlem [haarlem.incijfers.nl/databank?cat\\_open\\_code=c](https://haarlem.incijfers.nl/databank?cat_open_code=c) (geraadpleegd 10 juli 2023).
- KIS-Wijkmonitor [kis-wijkmonitor.nl/dashboard/dashboard/demografie](https://kis-wijkmonitor.nl/dashboard/dashboard/demografie) (geraadpleegd 10 juli 2023).
- Kraaijvanger, C. (2023). Buurt pakt vergeten voetbalvelden in Haarlem aan En 5 jaar later stuiten biologen er op de ene na de andere verrassing. *Scientias.nl*. [scientias.nl/buurt-pakt-vergeten-voetbalvelden-in-haarlem-aan-en-5-jaar-later-stuiten-biologen-er-op-de-ene-na-de-andere-verrassing/](https://scientias.nl/buurt-pakt-vergeten-voetbalvelden-in-haarlem-aan-en-5-jaar-later-stuiten-biologen-er-op-de-ene-na-de-andere-verrassing/)
- Knibbe, M., & Horstman, K. (2022). *Hoe maak je een gezonde en inclusieve stad? Handreiking voor een participatieve aanpak van de publieke ruimte*. (p. 21). Maastricht University. [klasienhorstman.nl/joahegla/2022/03/Handreiking-Hoe-maak-je-een-gezonde-en-inclusieve-stad-20220323..pdf](https://klasienhorstman.nl/joahegla/2022/03/Handreiking-Hoe-maak-je-een-gezonde-en-inclusieve-stad-20220323..pdf)
- Kramer, D. (2018). Sociaaleconomische gezondheidsverschillen in gemeente Haarlem. Resultaten uit de Gezondheidsmonitor volwassenen en ouderen 2016. Dashboard Leefstijl Haarlem Schalkwijk. GGD Kennemerland, team Advies & Onderzoek. [gezondheidsatlaskennemerland.nl/Report/Sociaaleconomische%20gezondheidsverschillen%20in%20gemeente%20Haarlem.pdf](https://gezondheidsatlaskennemerland.nl/Report/Sociaaleconomische%20gezondheidsverschillen%20in%20gemeente%20Haarlem.pdf) (geraadpleegd 20-7-23).
- Pharos (geraadpleegd 29 augustus 2022). Syrische vluchtelingen. Factsheet oktober 2022. [www.pharos.nl/factsheets/syrische-vluchtelingen/](https://www.pharos.nl/factsheets/syrische-vluchtelingen/)
- Stichting Vrij Waterland Biodynamisch Tuinderij. (z.d.). Buurttuin Schalkwijk. Geraadpleegd op 14 september 2023, van [www.vrijwaterland.nl/buurttuin-schalkwijk/](https://www.vrijwaterland.nl/buurttuin-schalkwijk/)
- Stichting Vrij Waterland [Vrij Waterland]. (z.d.). *Visie – Vrij Waterland*. Vrij Waterland. Geraadpleegd op 19 september 2023, van [www.vrijwaterland.nl/visie/](https://www.vrijwaterland.nl/visie/)
- Stichting Vrij Waterland biodynamisch tuinderij. (z.d.). Organisatie en exploitatie Buurttuin Schalkwijk – Vrij Waterland. Vrij Waterland. Geraadpleegd op 19 september 2023, van [www.vrijwaterland.nl/organisatie-en-exploitatie-buurttuin-schalkwijk/](https://www.vrijwaterland.nl/organisatie-en-exploitatie-buurttuin-schalkwijk/)
- Wikipedia (geraadpleegd 10 juli 2023). [nl.wikipedia.org/wiki/Schalkwijk\\_\(Haarlem\)](https://nl.wikipedia.org/wiki/Schalkwijk_(Haarlem)).

# 'Alles is er al'

## In Bospolder-Tussendijken het eigen potentieel ontwikkelen

Door Radboud Engbersen





## BoTu van 1910 tot nu

De vooroorlogse Rotterdamse stadswijk Bospolder-Tussendijken telt ongeveer 14.500 inwoners en maakt deel uit van het stadsdeel Delfshaven. De wijk bestaat uit de delen Tussendijken, onder andere grenzend aan de wijk Spangen én Bospolder (zie de kaarten op de vorige pagina). De wijk is tussen 1910-1930 gebouwd en bij vergissing in maart 1943 gebombardeerd door de geallieerden ('het vergeten bombardement'). Na de oorlog is de wijk herbouwd en uitgebouwd. In BoTu tref je voor- en vroegnaoorlogse woningbouw aan, maar ook woningen van de stadsvernieuwing uit de jaren zeventig. De laatste jaren verrijzen aan de randen van de wijk nieuwbouwcomplexen, voor het merendeel koopwoningen. Arbeidsmigranten trokken in de jaren zeventig in de sociale huurwoningen van BoTu vanwege het werk in de naburige fruithaven. Anno 2023 heeft bijna 80 procent van de bewoners een migratieachtergrond.<sup>13</sup> In BoTu wonen bovengemiddeld veel mensen die zich eenzaam en ongezond voelen, afhankelijk zijn van een bijstandsuitkering en vaak kampen met ernstige schulden. Maar BoTu is meer dan deze statistieken, zeggen onze gesprekspartners. Het is óók een wijk met sterke buurtbindingen, onderlinge solidariteit, maatschappelijk initiatief, en bewoners met talenten en vaardigheden. Relatief weinig inwoners verhuizen. Wie er is opgegroeid of wortel heeft geschoten, wil niet weg of komt snel weer terug. Wijkbewoners kijken niet weg voor problemen, maar accepteren het etiket 'probleemwijk' niet.

De foto linksboven op pagina 27 brengt de gelaagdheid van de Rotterdamse wijk Bospolder-Tussendijken (BoTu) mooi in beeld. We zien de stedelijkheid, de diversiteit, de voorzieningen. De metrohalte, de natuurvoedingswinkel met de oer-Hollandse groentenaam An-Dijvie, ingeklemd tussen McDonalds - een glimp van het logo is nog net te zien - en een fastfoodrestaurant. Op de achtergrond de Schiedamseweg, de uitgestrekte winkelstraat waar ook snackbar El Aviva is te vinden, geboortepark van Rotterdams culinair erfgoed: De Kapsalon (foto rechtsonder pagina 27). Deze zomer overleed de bedenker ervan, een geliefd lid van de Kaapverdiaanse gemeenschap in Delfshaven.<sup>14</sup> Honderden buurtbewoners namen van hem afscheid voor de deur van zijn barbershop toen de rouwstoet passeerde. De buitenwereld zag een glimp van de sociale netwerken die BoTu rijk is. Met de inzet van dit sociaal kapitaal knokt BoTu voor het realiseren van de eigen potentie op diverse terreinen (gezondheid, onderwijs, veiligheid, werk). Sociaal werker Yamina Ayadi, wijkmanager Marleen ten Vergert (gemeente Rotterdam), strategisch adviseur Bilal Taner (gemeente Rotterdam) en wijkagent Mirjam Visser vertellen wandelend door de wijk over deze uitdagingen. Ayadi en Taner wonen ook in BoTU, terwijl Ten Vergert in de aangrenzende wijk Spangen woont. Zo brengen we het perspectief van de ambtenaar, de professional en de bewoner samen.

---

<sup>13</sup> Gemeente Rotterdam (2018), *Veerkrachtig BoTu. In tien jaar naar het stedelijk sociaal gemiddelde*. Gemeente Rotterdam, <sup>14</sup> VIDEO: [Erehaag en witte rozen voor overleden kapper en geestelijk vader van de kapsalon Tati \(47\) - Rijnmond](#).

## Thuisvoelen

'Nee, sokken stoppen doe ik niet meer!'



*De breiclub in actie in Pier 80.*

Sociaal werker Yamina Ayadi van Team Toekomst leidt ons door Pier 80, het multifunctionele centrum van BoTu. Op woensdag komt de breiclub twee uurtjes bij elkaar. De stemming bij de dames is opperbest. 'Ik ben nog van de oude stempel hè, dus 's avonds kan ik niet met de armen over elkaar zitten, nee sokken stoppen doe ik niet meer!' Collega's spreken Ayadi aan op haar nominatie voor de verkiezing van sociaal werker van het jaar. Ze zijn trots op haar. Haar nominering straalt ook af op hun werk, proef je, ja zelfs op de wijk. Ayadi zal die prijs winnen, wordt kort daarna bekend. We passeren het Huiskamer Vrouwencentrum, een ontmoetingsruimte waar mannen aan tafeltjes koffiedrinken, een sporthal, een bibliotheek, een uitgiftepunt voor de halal voedselbank, maar ook plekken voor spreekuren van instanties. Ook jongeren hebben er hun plek. Ja wie niet eigenlijk niet? Pier 80 is een vanzelfsprekende ontmoetingsplaats, zouden sociologen zeggen.





## Ontmoeten

'Ik kwam er al als kind met mijn moeder.'



*De markt wordt opgebouwd. Gezond goedkoop eten én ontmoeten staan er centraal.*



*Het Dakpark: de groene long van BoTu.*

Als we naar buiten lopen, staan we op het Grote Visserijplein: het nu nog lege marktplein van BoTu. Twee dagen in de week vult dit plein zich met leven. Marktkramen worden dan in de ochtend opgebouwd. Ayadi groet bekenden en wordt gegroet. 'Ja, ik ken er heel veel. Als ik in de wijk ben, ben ik alleen maar aan het zwaaien. Ik lijk Máxima wel!' Ten Vergert, Taner en Visser zijn aangesloten. Ten Vergert ten Vergert vertelt over het intensieve traject dat met inwoners is doorlopen om dit marktplein te vergroenen. Dat vergroenen is niet gelukt, wat wél is gelukt is om de plannen om het plein te verdichten te verijdelen. Extra woningen had nog meer druk op het gebied teweeg gebracht: nog meer verkeer, nog slechtere luchtkwaliteit. Taner benadrukt de sociale betekenis van de markt. 'De markt heeft voor mij heel veel lagen. Hij is verbonden met zoveel herinneringen. Ik kwam er al als kind met mijn moeder, ik ken sommige marktkooplui goed. Ik kom er familie, vrienden en bekenden tegen, ik maak een praatje. Je koopt hier groente en fruit voor weinig geld en voeding is belangrijk voor je gezondheid.'

Later deze wandeling is er de groene long van BoTu: het 1200 meter lange Dakpark. Je treft er een Turks restaurant met Arabische tuin. Maar ook een monumentale watertrap die op hete zomerdagen voor verkoeling zorgt, als BoTu op veel plekken in een hitte-eiland verandert. Op het Dakpark kom je alle mogelijke wijkgenoten tegen: de families, stelletjes en vriendengroepjes, de jogger, de vader die een balletje trapt met zijn kinderen, de barbecuers, maar ook de rustzoeker en de tuinier. Er is een buurttuin met schapen, kippen, moestuinen, een fruithaag en een avonturenpad. Bij de plannen voor het Dakpark zijn bewoners nauw betrokken geweest. De intensieve band tussen inwoners en park bestaat tot op de dag van vandaag. Vrijwilligers en buurtbewoners vervullen een rol in het groenonderhoud van het park en het beheer van de buurttuin.

## Kleine nabije ontmoetingsplekken



Twee van de buurthuis kamers van BoTU.

Tijdens de wandeling passeren we op verschillende plekken buurthuis kamers. BoTu is op te delen in acht buurtjes en in elk buurtje is wel een buurthuis kamer te vinden (foto's boven). De gemeente Rotterdam en woningcorporatie Havensteder hebben dit samen mogelijk gemaakt door kleinschalige subsidies danwel kortingen op de huurprijs te geven. Deze investering is bijzonder omdat het beroep op corporatiewoningen groot is – mensen staan lange tijd op de wachtlijst. Corporaties kunnen daarom niet lichtvaardig dit soort panden toebedelen, toch hebben ze het gedaan. Buurthuis kamers, het woord 'huiskamer' zegt het al, zijn warme kleinschalige plekken in de wijk. Nabije voorzieningen zijn belangrijk. In het ideale geval goed bereikbaar, toegankelijk, waar je voor niets of weinig geld een kop koffie kunt krijgen. Waar je terecht kunt voor gezelligheid en activiteiten, misschien een maaltijd. In sommige buurthuis kamers van BoTu zijn ook buurtjaskasten te vinden, waaruit inwoners eten kunnen pakken. In een superdiverse wijk als BoTu zijn deze plekken belangrijk om contacten tussen verschillende groepen wijkbewoners mogelijk te maken en te stimuleren. Om de omgang tussen verschillende sociale groepen te verbeteren, is de huidige trend in het sociaal werk om ontmoetingen licht, kleinschalig en subtiel te houden. Dus begin op het trapveldje, het pleintje, of in de buurthuis kamer.<sup>15</sup>

15 Veldboer, Lex, e.a. (red.) (2023), 'Samenleven'. In: *Lexicon Nabijheid en sociaal werk*. Uitgeverij Van Genneep, Amsterdam, p. 156-164.





## Ontmoeten begint bij veiligheid



*Voor een sociaal fitte wijk is veiligheid cruciaal.*

Voor bewegen, ontmoeten, het gebruik van voorzieningen en openbaar vervoer is een veilige fysiek-ruimtelijke omgeving cruciaal. Maar wie de deur niet uit durft, maakt er geen gebruik van. Daarom wordt in BoTu gewerkt aan een schoon, veilig en uitnodigend leefklimaat in de binnen- en buitenruimten, maar ook aan het voorkomen dat jongeren in de criminaliteit stappen. Die verleiding is er, want de drugseconomie heeft zich ook in BoTu genesteld. Vandaar de inzet op preventie, met het oog op de toekomstkansen van kinderen. Wijkagent Visser investeert veel tijd in contacten met inwoners, ondernemers, jongerenwerkers, buurtvaders en -moeders en andere relevante actoren. 'Afgelopen zaterdag was hier nog een schietincident. 'Dat is toch normaal?', zeiden sommige bewoners de dag erna. Nee, dat is niet normaal. Met scholen en ouders vechten we daarom tegen normvervaging. Als kinderen daarin meegaan, dan wordt de stap om in de criminaliteit terecht te komen, steeds kleiner.' Ten Vergert vult aan dat het belangrijk is dat er een goede relatie is tussen inwoners en politie, die verstandhouding was lange tijd voor verbetering vatbaar. Een verstoorde relatie tussen wijkbewoners en politie helpt een wijk niet verder en draagt bij aan een negatieve wijkreputatie waar alle inwoners last van hebben. Ten Vergert vertelt over 'de Club van Daan'. Het is een app-groep van inmiddels meer dan 230 vrouwen in BoTu. 'Daan' verwijst naar Danielle, voornaam van de voormalige stadsmarinier in BoTu. Ten Vergert: 'De app-groep vertegenwoordigt de kracht van de gemeenschap. Bij zo'n schietincident bijvoorbeeld, komen wijkbewoners al snel in een negatieve spiraal. Men zegt dan: 'Jaja deze wijk, ze zien ons niet, ik wil hier weg, het is hier allemaal waardeloos.' Binnen de app-groep corrigeert men elkaar. Je hoort er ook andere geluiden. 'Zie ook de mooie en positieve dingen van onze wijk,' wordt er dan gezegd. De app-groep is echt van de bewoners zélf, wij (ambtenaren) voeren geen regie.'<sup>16</sup>

---

<sup>16</sup> De club van Daan heeft ook een podcast. [Met De Club van Daan pakken buurtbewoners geweld, discriminatie en armoede aan in Bospolder-Tussendijken - OPEN Rotterdam](#)



## Bewegen

'Ik ben heel erg voor precisie-instrumenten gebaseerd op kennis van de wijk.'



*Bilal Tanner vertelt over het belang van groene schoolpleinen en de groene vingers van inwoners.*



Op onze wandeling passeren we verschillende scholen en schoolpleinen. Ze vertegenwoordigen belangrijk sociaal kapitaal van de wijk. Taner vertelt er veel over. Linksboven staat hij op het schoolplein van de Valentijnschool, op de foto rechts is het schoolplein van basisschool De Vlinder te zien. Het is nog rustig, de meeste kinderen zitten binnen. 'Ik ben heel erg voor precisie-instrumenten die aansluiten bij de wijk, gebaseerd op kennis van de wijk,' legt hij uit. 'Dit waren stenige pleinen, bewoners waren nauw betrokken bij de herinrichting. Nu komen kinderen elke dag met natuurlijke elementen in aanraking. Het zijn kleine ingrepen met relatief lage kosten, maar het heeft dagelijks grote gevolgen.' Hij vindt dat gemeenten de kracht en het belang van bestaande netwerken van inwoners onderschatten. Netwerken zijn belangrijk voor onderlinge hulp, steun en betrokkenheid, maar juist ook voor hun lokale kennis. Verder wandelend door de wijk wijst hij op kleine chirurgische ingrepen die het groen in BoTu een meer prominente plek geven, bijvoorbeeld door bij het Driehoekspein (boven rechtsonder) de randen van het park net anders in te richten, waardoor er ineens een wandelplek is en een speelplek voor kinderen. Ook inwoners leveren hun bijdrage met geveltuintjes en alle mogelijke plantenbakken op hun trottoirs (linksonder). Dit soort ingrepen nodigen uit tot het maken van een buurtommetje.





## Plaatsmaken

### 'We zetten heel erg in op community building'



*Sociaal werker van het jaar Yamina Ayadi op het nog te stenige Bospolderplein.*

Hier staat Ayadi op het Bospolderplein. BoTu kent naast dit plein en het Grote Visserijplein (marktplein), ook nog het Driehoeksplein, het Watergeusplein en het Park 1943. 'Hier wonen 14.000 inwoners op één 1 km<sup>2</sup>', benadrukt Ayadi meermaals met klem. Veel inwoners hebben geen tuin en zijn klein behuisd. Uitnodigende, groene en beweegvriendelijke buitenruimten zijn daarom bittere noodzaak. Inwoners zijn actief betrokken bij plannen tot herinrichting van al die stenige pleinen. Ayadi zit in de klankbordgroep 'Vergroenen pleinen', waar zowel wordt gekeken naar kleine groene chirurgische ingrepen voor de korte termijn, als naar meer ingrijpende en kostbare groene transformaties op de langere termijn. Het belang van schone en groene ruimten wordt in BoTu breed onderkend. Ter illustratie vertelt Ayadi over de tweeduizend planten die tijdens de Corona-periode aan bewoners huis aan huis zijn uitgedeeld ('Ook om verbinding te maken'), en de buurtapp waar bewoners melding maken van zwerfvuil of verkeerd aangeboden grofvuil. Maar de betrokkenheid van bewoners en van Ayadi gaat verder dan buitenruimten. Zo is Ayadi lid van de BoTu12, een groep van wijkbewoners die subsidiebudgetten toewijst aan wijkinitiatieven: 'We zetten heel erg in op community building'. Ook op terreinen van onderwijs, cultuur en veiligheid leveren bewoners én ondernemers een bijdrage. Ayadi werkt voor Team Toekomst, een organisatie die zich richt op de toekomstkansen van kinderen en gezinnen en daarvoor werkt met moeders uit de wijk. Ayadi is als linkwerker actief op de basisschool. Ze werkt met kinderen, gaat met ouders mee naar instanties en werkt aan de stabilisering van gezinssituaties, 'Want instanties als het wijkteam, jeugdzorg en de kindbescherming hebben niet altijd een goede naam.' Heel veel wijkbewoners – zie de toeslagen-affaire – worstelen met instanties; voor het kunnen ontwikkelen van hun potentieel is het belangrijk dat dit contact verbetert.

## Verantwoorden

'Ze zeiden: *hope is inside*. Kijk niet naar buiten voor redding of talenten, kijk naar binnen!'

Het programma Veerkrachtig BoTu ambieert dat BoTu de eerste veerkrachtige wijk wordt van Rotterdam. De Veldacademie monitort de ontwikkeling van de wijk en richt zich daarbij vooral op gemeenschapsveerkracht.<sup>17</sup> Welke netwerken zijn actief in de wijk, welke partijen werken samen, hoe ontwikkelen die zich? De uitkomsten zijn positief. Onderzoekgegevens laten zien dat er een toename van initiatieven is en meer coalitievorming in de wijk. Ook kijkt de monitor naar de governance. Wie is aan zet in de wijk? Is dat de overheid, of kunnen bewoners ook zelf beslissingen nemen? Ook hier is een positieve ontwikkeling waar te nemen. Waar eerst vooral ambtenaren beslissingen namen vóór de wijk en bewoners slechts adviseerden, hebben bewoners nu meer invloed op de uitvoering van het programma. Uitgangspunt in het aangepaste bestuursmodel is dat formele organisaties niet meer leidend zijn, maar faciliterend. Taner vertelt dat een belangrijke inspiratiebron van het sturingsmodel lag bij een studiereis naar Brownsville (New York). 'Lokale sleutelfiguren van Brownsville hielden ons voor: wij zijn niet stuk. Wij hoeven niet door professionals van buiten gerepareerd te worden. Wij willen personen die naast ons staan. Ze zeiden: *hope is inside*. Kijk niet naar buiten voor redding of talenten, kijk naar binnen! Dat vind ik het mooie van het BoTu programma. Dat bijvoorbeeld de projectleiders van het programma uit de wijk zélf komen en dat steeds meer optimaal gebruik wordt gemaakt van de talenten in de wijk en de kennis van wijkbewoners.'



<sup>17</sup> [www.veldacademie.nl/veerkracht-monitor-botu](http://www.veldacademie.nl/veerkracht-monitor-botu)



## Reflectie

### 'Alles is er al'



'Alles is er al', 'Het glas is halfvol', 'Word bijrijder'.



Vanuit het perspectief 'positieve gezondheid' wordt breed en sectoroverstijgend naar gezondheid gekeken. Gezondheid wordt daarbij omschreven als het vermogen om je aan te passen en je eigen regie te voeren, in het licht van de sociale, fysieke en emotionele uitdagingen van het leven. Bij positieve gezondheid ligt het accent op de mensen zelf, op hun veerkracht en op wat hun leven betekenisvol maakt.<sup>18</sup> Het richt zich op alle factoren die van invloed zijn op gezondheid en gezondheidsverschillen, waarbij het welbevinden van de inwoners het vertrekpunt is. Deze insteek vind je terug in BoTu. Investerings in toekomstkansen van kinderen, in talentontwikkeling van wijkbewoners, voorzieningen, buitenruimten, in sport en bewegen, vergroening, in cultuur, spiritualiteit (zie onder andere de vele religieuze organisaties), het versterken en samenknopen van sociale netwerken, en het benutten van de lokale kennis van inwoners. Kort na de wijkwandeling is er in BoTu een conferentie waar Ayadi gefeliciteerd wordt vanwege haar verkiezing als sociaal werker van het jaar en Ten Vergert afscheid neemt als wijkmanager. Onze wandelpartners geven de conferentiegangers drie puzzelstukjes mee met daarop een korte tekst. Op het puzzelstukje van Taner staat *Het glas is halfvol*, op dat van Ayadi *Alles is er al* en op dat van Ten Vergert *Word bijrijder*. Beoordeel een wijk op zijn positieve krachten, wil Taner aan de bezoekers meegeven. Klassieke statistische indicatoren

18 Huber et al., (2011). Huber M, Knottnerus JA, Green L, Van der Horst H, Jadad AJ, Kromhout, D, Leonard B, Lorig K, Loureiro MI, Van der Meer JWM, Schnabel P, Smith R, Van Weel C, Smid H (2011). How should we define health? *BMJ*, 343(4163):235-237.

focussen meestal op tekorten, maar vertellen slechts een deel van het verhaal. Indicatoren als 'solidariteit' en 'gastvrijheid' zouden wijken als BoTu juist naar de top van de lijstjes brengen. Ayadi maakt duidelijk dat alle hulpbronnen die nodig zijn eigenlijk al aanwezig zijn, en dat er dus geen hulp van buitenaf nodig is om de wijk te 'redden'. Onze wijkwandeling bracht een aantal van deze hulpbronnen in beeld. De tekst op het puzzelstukje van Ten Vergert is juist gericht aan professionals. Ambtenaren moeten hun plek achter het stuur durven afgeven aan bewoners en plaatsnemen op de rijdersstoel. Dit betekent dus een faciliterende en ondersteunende overheid, in plaats van eentje die stuurt en regie wil voeren.





## Conclusie

# Sociaal fitte wijken: een nieuw narratief

In deze bundel hebben we aan de hand van drie korte foto-essays het begrip 'sociaal fitte wijk' geconcretiseerd. Het begrip verdient de komende jaren verdere verdieping. Wettelijke ontwikkeling maakt het begrip relevant. De Omgevingswet, die op 1 januari 2024 in werking is getreden, biedt gemeenten een flexibeler en efficiënter kader bij de aanpak van inrichtingsvraagstukken. Door deze wet hebben gemeenten nieuwe instrumenten in handen om een omgeving te creëren die de gezondheid en het welzijn van hun inwoners ondersteunt en bevordert. Ook in het licht van recent afgesloten akkoorden is het concept heel toepasselijk. Denk aan het Gezond en Actief Leven Akkoord voor een gezonde generatie in 2040 (GALA), en het Nationaal Preventie Akkoord (PA) gericht op leefstijlverandering (roken, drinken, gewicht). Maar denk ook aan landelijke programma's als Wonen, Ondersteuning en Zorg voor Ouderen (WOZO), het programma Eén tegen eenzaamheid (het landelijk actieprogramma om eenzaamheid te verminderen) en de Mantelzorgagenda 2023 – 2026, het actieprogramma om de ondersteuning van mantelzorgers te verbeteren.

Al deze akkoorden en programma's zijn gericht op het versterken en vasthouden van sociale fitheid, dat wil zeggen op betekenisvolle sociale contacten én lichamelijke/geestelijke fitheid. Hier verschuift de focus op het verbeteren van individueel gedrag, naar het versterken van de publieke collectieve gezondheid middels actieve inwonersparticipatie en het scheppen van gezonde leefomgevingen waarin mensen kunnen gedijen, ongeacht hun individuele kenmerken. Deze twee componenten (betekenisvolle sociale contacten en fitheid) zijn daardoor nauw met elkaar verbonden. Probeer maar eens een rijk sociaal leven te hebben als je door gezondheidsbeperkingen aan huis bent gekluisterd. Alleen als de sociale wijk de inwoners in een kwetsbare situatie weet te bereiken, en een inspirerende leefomgeving biedt, kan de bewoner kansen pakken om een fitter leven (sociaal en fysiek) te realiseren. Mensen die zich senang voelen in de lokale gemeenschap, zitten goed in hun vel en leggen gemakkelijker contacten.

Verschillen in sociale fitheid zijn net als gezondheid en levensverwachting terug te voeren op sociaaleconomische verschillen. Wie het versterken van sociale fitheid bij de wortel wil aanpakken, kan het beste primair de onderliggende oorzaken van scheidslijnen aanpakken. Dan gaat het om diepte-investeringen in onderwijs, werk en huisvesting. Wat de sociaal fitte wijk laat zien is dat investering in de twee aspecten die we in de inleiding noemden – inbedding in sociale netwerken en een gezondheidsbevorderende leefomgeving - ook cruciale diepte-investeringen zijn.

Voor deze casusbundel hebben we met uiteenlopende samenlevingsopbouwers door drie lagere opleiding- en inkomenswijken gewandeld: Bolsward-Noord, Schalkwijk (Haarlem) en Bospolder-Tussendijken (Rotterdam). De foto-essays doen daar verslag van. Het zijn wijken waar veel bewoners wonen die met stress en bestaansonzekerheid kampen en waar de levensverwachting lager is dan elders, zo ook het aantal jaren dat in goede gezondheid kan worden doorgebracht. Bij het wandelen door de wijk hebben we gezien hoe bewoners, al dan niet in georganiseerd verband (vrijwilligers-

werk), gemeenteambtenaren, sociaal professionals en andere betrokkenen (pastoraal opbouwwerk, wijkagenten, GGD, woningcorporaties) investeren in sociale verbindingen én een gezondheidsbevorderende omgeving.

Hun inspanningen zijn in het bijzonder gericht op het creëren van uitnodigende buitenruimten. De wereldtuin in Schalkwijk is daar een prachtig voorbeeld van, maar ook de markt, het Dakpark en de (school)pleinen van Bospolder-Tussendijken, evenals de groenstroken tussen de flats en de moes-tuin bij het Huis van Compassie in Bolward-Noord. Bewoners zijn nauw betrokken bij de realisatie, inrichting, programmering en het beheer ervan, waardoor een gevoel van eigenaarschap ontstaat. In buitenruimten komen de ontmoetingsfunctie en de bewegingsfunctie samen. Ontmoeten gaat hand in hand met verpozen, tot rust komen, tuinieren, thee drinken, babbelen, barbecueën, wandelen, joggen, kamperen, et cetera. Groene, veilige, nabije en uitnodigende buitenruimten zijn dan ook een eerste belangrijke component voor het scheppen van een thuisgevoel in de sociaal fitte wijk.

Een tweede belangrijke component van de sociale fitte wijk zijn uitnodigende binnenruimten. Ook deze zijn we in allerlei gedaanten tegengekomen. Dan gaat het in Bolward-Noord onder andere om de ontmoetingsruimte in It Heechhout, een appartementencomplex met servicewoningen voor ouderen, basisschool Sint-Maarten, het Huis van Compassie en de gemeenschappelijke ruimte in het Martinushof, een hofje dat eigendom is van corporatie Elkie. Maar ook de mobiele kledingbus verdient vermelding. In en rond de bus ontmoeten vrijwilligers en bewoners elkaar. In Bospolder-Tussendijken vormt het multifunctionele centrum Pier 80 het kloppend hart van de wijk, evenals de kerken, moskeeën, scholen, horecagelegenheden en buurthuis kamers.

Een derde cruciale component van sociaal fitte wijken zijn mensen die initiatieven nemen, en dat hoeven niet altijd inwoners te zijn. In Bolward-Noord was diakonaal opbouwwerker Kees van Kordelaar de grote animator, het initiatief tot Wereldtuingroep in Schalkwijk werd tien jaar geleden genomen door onder anderen Mirjam Rentema, toen werkzaam bij de GGD en de huidige kwartier-maker Colette Klumper. In Bospolder-Tussendijken waren stadsmarinier Danielle van den Heuvel en wijkmanager Marleen ten Vergert belangrijke katalysatoren van maatschappelijk initiatief.

Langs de drie casussen komt een nieuw narratief tot uiting, ofwel een nieuw meervoudig perspectief op het verkleinen van de gezondheidskloof door verschillende partijen.

De elementen van dit nieuwe narratief zijn:

- Een relationele benadering
- De competentie bij *change makers* om capaciteiten van bewoners te herkennen en tot ontwikkeling te brengen
- Het talent om mogelijkheden te creëren onder andere via het ontwikkelen van inspirerende buiten- en binnenruimten
- Richt je op iedereen - niet alleen op bewoners in een kwetsbare situatie
- Benut zoveel mogelijk hulpbronnen
- Het decor is de nabije wijk en buurt, bewoners en eerstelijnsprofessionals zijn de hoofdrolspelers en de gemeente heeft een ondersteunende regiefunctie. Het zijn personen én functies die lange tijd in de wijk wonen of actief zijn.





- Het streven is om duurzaam op de toekomst gericht te zijn. Er wordt geduldig geïnvesteerd om later te oogsten.<sup>19</sup>

In alledrie de casussen wordt een sociale humuslaag gecreëerd die op termijn vruchten afwerpt. Initiatieven hebben tijd nodig om te groeien. De casussen leren dat het meedoen aan kleinschalige activiteiten – rond een wereldtuin, een kledingbus, het vergroenen van pleinen – het begin kan zijn van een horizonsverbreding die het leven van mensen fundamenteel in positieve zin kan veranderen. Kijk naar bewoner Noëlla in Bolsward-Noord, tuinbezoeker Mufreh in de Wereldtuin van Schalkwijk, en sociaal werker Yamina in Bos-polder-Tussendijken. Bij het werken aan sociaal fitte wijken worden geen pleisters geplakt, maar wordt middels kleinschalige initiatieven in de diepte geïnvesteerd om gezondheidsverschillen te voorkomen en te verminderen.

---

<sup>19</sup> Deze manier van werken is door de sociale activiste Hilary Cottam uitgewerkt in: Cottam, H. (2018), *Radical help. How We Can Remake the Relationships Between Us and Revolutionise the Welfare State*. Virago Press.