

# COLLECTIEF

**SAMEN AAN DE SLAG IN BUURTEN EN WIJKEN**

**OMSLAG NODIG IN ONDERSTEUNING  
DOOR SOCIALE WIJKTEAMS:  
DE VOORDELEN VAN COLLECTIEF  
WERKEN →**

**ROUTEKAART VOOR  
COLLECTIEF WERKEN →**



**DE BELOFTE VAN DE SOCIALE  
BASIS →**

**HET OPSTELLEN VAN EEN  
VERANDERVERHAAL. WAT HEBBEN  
DRIE BEWONERSINITIATIEVEN  
GELEERD? →**



# In dit magazine

## DE VERSCHILLENDE ROLLEN IN DE WIJK

- 4** Het speelveld van bewonersinitiatieven: actieve bewoners, professionals en de lokale overheid →
- 6** Begrippenkader →
- 8** De gemeente de kaders, het wijkteam de inhoud →
- 10** 'Het welzijnswerk moet zijn etalage goed op orde hebben' →
- 12** Omslag nodig in ondersteuning door sociale wijkteams: de voordelen van collectief werken →

## COLLECTIEF (SAMEN)WERKEN

- 14** Wat helpt bij collectief werken? →
- 15** De belofte van de sociale basis →
- 16** Routekaart voor collectief werken →
- 22** 'Als je niet oppast, ben je steeds opnieuw het wiel aan het uitvinden' →
- 24** Uitspreken, afspreken, aanspreken →
- 25** Scharrelruimte essentieel in ondersteuning burgerinitiatieven →
- 26** Zicht op veelvoorkomende problematiek →

## DE WAARDE VAN BEWONERSINITIATIEVEN

- 28** Effecten zichtbaar maken: handreiking voor bewonersinitiatieven →
- 30** Even voorstellen →  
Bewonersinitiatieven De Sleutel, Het Badhuis en Buurttuin Kempenaar
- 32** Veranderverhaal van Het Badhuis →
- 34** 'Het Badhuis heeft een hele belangrijke functie voor de buurt' →  
Portret Jan Willem, vrijwilliger Het Badhuis
- 36** Meting onder buurtbewoners →
- 38** Organisch ontstane buurttuin in een complexe sociale dynamiek →  
Interview met Arend Wesdijk, initiatiefnemer van Buurttuin Kempenaar
- 40** Veranderverhaal van Buurttuin Kempenaar →
- 42** Wat hebben de drie initiatieven geleerd? →
- 44** Veranderverhaal van De Sleutel →
- 46** 'Ik vind het nu makkelijker om een praatje te maken' →  
Portret Najat, vrijwilligster De Sleutel

# Voorwoord

Om in een vroeg stadium hulpvragen van bewoners te signaleren en op te pakken, is een passende sociale infrastructuur nodig waarin bewoners en professionals samenwerken. Dit magazine gaat over collectief en preventief werken. Maatschappelijke organisaties, waaronder ook de sociale wijkteams, gaan op zoek naar collectieve oplossingen voor veelvoorkomende problemen. Het gaat echter niet alleen om het bieden van gezamenlijke oplossingen voor individuele hulpvragen (collectief), maar ook om het voorkomen en stabiliseren van bepaalde problematiek in buurten en wijken (preventief). Het is daarbij van belang om zoveel mogelijk aan te sluiten op initiatieven die er al zijn of zo nodig samen met anderen te faciliteren wat er ontbreekt.

Het magazine dat voor je ligt is het resultaat van een tweejarig project waarin de waarde van bewonersinitiatieven is onderzocht. Daarnaast experimenteerden acht gemeenten in een leerkring om het collectief en preventief werken vanuit de wijkteams te versterken.

Voor het in kaart brengen van de waarde van bewonersinitiatieven onderzochten we drie initiatieven en tekenden we samen hun veranderverhaal op. We hoorden van bewoners hoe ze zich verbonden voelen met hun buurt en hoe ze – bewust en onbewust – op een vanzelfsprekende wijze elkaar onderling helpen. Maar we hoorden ook over de complexe sociale dynamiek waar een initiatief zich toe moet verhouden en de tegenwerking die zij van gemeenten en andere organisaties kunnen ervaren. Deze organisaties lijken soms te willen bepalen hoe en wanneer bewoners mogen participeren, in plaats van te waarderen en aan te sluiten bij wat er is. Onderdeel uitmaken van een gezamenlijke activiteit of bewonersinitiatief is niet alleen een kans om problemen te normaliseren, maar het biedt juist ook de ruimte om de krachten van mensen naar boven te halen, waardoor mensen zich minder kwetsbaar voelen.

We hopen dat je tijdens het lezen van dit magazine net zoveel waardevolle inzichten opdoet als wij en deze kunt gebruiken in je dagelijkse werk en leven. En daarmee het samen aan de slag gaan in buurten en wijken kunt bevorderen.

We willen de drie bewonersinitiatieven en in het bijzonder Mara Limbeek, Natasja Donkers en Arend Wesdijk bedanken voor de inspirerende en leerzame samenwerking. Ook de deelnemers aan de leerkring collectief en preventief werken willen we bedanken voor hun inbreng, de gezette stappen in hun lokale praktijk en het delen van waardevolle inzichten. En tot slot dank aan alle auteurs die meegewerkt hebben aan dit magazine.

**Silke van Arum**

Onderzoeker en programmaleider Passende Ondersteuning Movisie



# HET SPEELVELD VAN BEWONERS- INITIATIEVEN:

actieve bewoners,  
professionals en de  
lokale overheid

Door: Susan de Vries

## Reflectievraag

Welke rol heb je in  
jouw wijk of buurt?  
Neem je initiatief,  
faciliteer je  
of ondersteun je?



## Het versterken van bewonersinitiatieven vraagt om een passende sociale infrastructuur. Hoe ziet dit speelveld eruit en welke rol heeft de actieve bewoner, de wijkprofessional en de lokale overheid?

### Een gemeenschappelijk doel

Veel goedbedoeld beleid komt niet altijd terecht bij de inwoners die dat het hardst nodig hebben. Het is daarom belangrijk om goed aan te sluiten op de belevingen van inwoners. De lokale overheid, (welzijn)organisaties, diensten en (collectieve) voorzieningen in de wijk hebben samen de taak om ervoor te zorgen dat bewoners de mogelijkheden hebben om te participeren, erbij te horen en ertoe doen op een manier die hun recht doet. In het streven naar dit gemeenschappelijk doel hebben de betrokkenen diverse rollen.

### De actieve bewoner

Het zijn bewoners van een wijk, buurt of dorp die zich verenigen om samen een maatschappelijk doel te realiseren. Ze spelen een grote rol, omdat juist zij een positieve invloed (kunnen) hebben op de leefbaarheid in hun omgeving. Bewoners kennen hun leefomgeving als geen ander en weten vaak precies wat er speelt. Zij zijn daarmee onmisbare schakels in initiatieven op het gebied van wonen, welzijn en zorg in hun buurt. Zij organiseren activiteiten en publieke plekken die voor henzelf betekenis hebben en waar ze anderen bij willen betrekken.

De initiatiefnemers hechten vaak waarde aan autonomie en worden gedreven door een sterke intrinsieke motivatie. Bewoners worden steeds vaardiger om hun eigen behoeften te realiseren. In deze context wordt ook verwezen naar overheidsparticipatie. De bewonersinitiatieven in de samenleving zijn leidend, en vanuit daar wordt gekeken welke rol wenselijk is voor de overheid.

### De wijkprofessional

Wijkprofessionals, zoals wijkteamleden, opbouwwerkers, dorpsondersteuners, social designers of sociaal makelaars, willen graag present zijn en collectieve oplossingen mogelijk maken. Professionals kunnen helpen de burgers hun doelen centraal te laten stellen, ze kunnen burgers laten zien hoe je met andere burgers in debat kunt treden, burgers met elkaar in verbinding brengen, prioriteiten tussen burgers afstemmen en ongelijke verhoudingen tussen burgers proberen te voorkomen. Professionals sluiten aan en bieden ondersteuning waar nodig, waardoor inwoners zoveel mogelijk op eigen kracht verder kunnen.

Sinds 2015 zijn veel gemeenten gestart met sociale wijkteams om inwoners te ondersteunen op het gebied van welzijn, zorg en gezondheid. De opdracht is minder inzet op individuele ondersteuning naar meer inzet op ondersteuning vanuit collectieve (wijk)voorzieningen. Uit peilingen die Movisie deed onder gemeenten blijkt dat het faciliteren en ondersteunen van collectieve oplossingen erbij inschiet voor professionals in wijkteams.

### De lokale overheid

Gemeenten zijn onmisbare partijen voor het sturen op versterking en faciliteren van de sociale basis. Zij stellen beleidskaders, gaan over financiering en kunnen zorgen voor de nodige randvoorwaarden. Gemeenten zijn met hun lijntjes richting bedrijfsleven en maatschappelijk middenveld netwerkspeler bij uitstek, verbinder met wortels in alle haarvaten van de lokale

samenleving. Zo kunnen ze veel meer zijn dan alleen subsidieverstrekkers. De ambitie van de gemeente met betrekking tot preventief werk en collectieve voorzieningen is van belang in de ondersteuning. Zonder deze steun van de gemeente is goede samenwerking tussen het wijkteam en bewonersinitiatieven minder vanzelfsprekend.

### Een ingewikkeld speelveld

Het is een ingewikkeld speelveld. De verhoudingen tussen de lokale overheid, wijkprofessionals en bewonersinitiatieven kunnen op scherp staan. Bewonersinitiatieven zijn sterk gehecht aan autonomie, waardoor zij terughoudend zijn in het aannemen van gemeentelijke subsidies en overheidsopdrachten. Een uitdaging voor gemeenten die formele eisen hanteren om initiatieven niet alleen op hun eigen merites te beoordelen, maar om te ontdekken op welke manier het aanbod van bewonersinitiatieven een aanvulling kan zijn op bestaand aanbod.

Actieve bewoners, wijkprofessionals en de lokale overheid hebben elkaar nodig om ervoor te zorgen dat inwoners de mogelijkheden hebben om te participeren, erbij te horen en ertoe doen op een manier die hun recht doet.

# Begrippenkader

## BEWONERSINITIATIEVEN

In de versterking van de sociale basis en de inzet op het voorliggende veld spelen bewonersinitiatieven een belangrijke rol. De naam 'bewonersinitiatief' geeft al aan dat bewoners een centrale rol innemen. Het zijn bewoners van een wijk, buurt of dorp die zich verenigen om samen iets in de buurt te realiseren, zoals een veilige speelplek voor kinderen of een ontmoetingsplek. Bewoners kennen hun leefomgeving als geen ander, en weten vaak precies wat er speelt. Bewonersinitiatieven zijn dan ook divers. Het karakter kan zakelijk of informeel zijn, de activiteiten modern of traditioneel, betaalde of vrijwillige beroepskrachten, groot of klein.<sup>1</sup> Bewonersinitiatieven versterken de eigen kracht van individuele bewoners als ook het sociale klimaat en sociale veerkracht van wijken.<sup>2</sup> Een bewonersinitiatief wordt opgezet door bewoners, en niet door ambtenaren of politici. Het uitgangspunt is dat mensen heel goed zelf, of met behulp van hun eigen sociaal netwerk, in staat zijn om voor veel problemen in hun omgeving een oplossing te vinden, en dat pas in tweede instantie wordt gekeken of aanvullende (overheids)steun noodzakelijk is. Bewoners die zich verenigen in een bewonersinitiatief zijn meestal goed in organiseren, anderen aanspreken en enthousiasmeren om mee te doen. Zij organiseren activiteiten en publieke plekken die voor henzelf betekenis hebben en waar ze anderen bij willen betrekken.

## SOCIALE WIJKTEAMS

Sociale wijkteams spelen een belangrijke rol in de decentralisering in het sociaal domein. De meeste sociale wijkteams zijn opgericht rond 2015, met de transities in het sociaal domein: de invoering van de nieuwe Wmo, de Jeugdwet, de Participatiewet en het passend onderwijs.

De definitie van sociale wijkteams is volgens Movisie als volgt: *Teams die integraal, generalistisch, interdisciplinair en outreachend werken ten behoeve van de zorg- en dienstverlening die een bepaalde gemeente biedt aan haar inwoners in het kader van de Wmo, Jeugdwet en Participatiewet.*<sup>3</sup>

Verschillende namen worden toegekend aan deze teams, namelijk sociale teams, sociale wijkteams, gebiedsteams, SamenDoen-teams. De sociale wijkteams zijn per gemeente anders ingericht. Om het oorspronkelijke doel – vroegtijdig signaleren en passende, laagdrempelige ondersteuning – te bereiken, moeten wijkteams onderdeel worden van de sociale infrastructuur in de wijk en inzetten op een collectieve aanpak voor veelvoorkomende problemen. Veel gemeenten zagen het inzetten van de sociale wijkteams als dé nieuwe oplossing in de aanpak van sociale problematiek. Vooral aandachtswijken en inwoners in een kwetsbare positie zouden hier baat bij hebben.<sup>4</sup> Uit peilingen van Movisie blijkt dat outreachend werken, preventief werken en het faciliteren en ondersteunen van collectieve oplossingen taken zijn die bij de sociale wijkteams nog onvoldoende uit de verf komen. Dit komt onder andere door hoge caseloads, hoge uitstroom van professionals, wachtlijsten en meer inwoners dan verwacht met meervoudige en/of complexe problematiek.

## COLLECTIEF WERKEN

Sinds de transitie in het sociaal domein staat collectivisering van het aanbod aan activiteiten en ondersteuning in de wijk hoog op de agenda. Collectief aanbod verwijst naar groepsgerichte activiteiten.

Collectief werken is een aanpak van wijkprofessionals met drie doelen<sup>5</sup>:

1. (individuele) hulpvragen van inwoners met elkaar verbinden van waaruit een collectief aanbod gevormd kan worden (of waarbij op iets bestaand kan worden aangesloten);
2. aansluiting vinden op basisvoorzieningen in de wijk, preventie realiseren en/of het bevorderen van het sociaal functioneren van inwoners in hun netwerk;
3. (waar mogelijk) doorzien van systeem-, maatschappelijke of samenlevingsvragen.

Collectief werken houdt in dat wijkprofessionals, zoals sociale wijkteams, op zoek gaan naar collectieve oplossingen voor veelvoorkomende problemen in de wijk, die zoveel mogelijk aansluiten op initiatieven die er al zijn in een buurt of wijk en faciliteren wat er ontbreekt.<sup>6</sup> Dat gaat niet alleen om het aanbieden van collectieve oplossingen voor individuele hulpvragen. Een collectieve aanpak is juist ook gericht op bescherming en stabilisering in de wijk en het voorkomen van bepaalde problematiek.

Collectieve interventies beogen meerdere vliegen in één klap te slaan. Ze richten zich zowel op het vergroten van de kwaliteit van leven van deelnemers, als op het vergroten van de onderlinge zorgzaamheid tussen burgers en daarmee de sociale cohesie in de wijk.<sup>7</sup>

## PREVENTIE

Preventieve interventies kunnen gericht zijn op gedragsbeïnvloeding (gezondheidsbevordering) of op welzijnsbevordering (aanpakken van sociale problematiek). In de literatuur is een 'trilogie-benadering' dominant waarbij drie typen preventies worden onderscheiden.

### 1. Primaire preventie

Met primaire preventie wordt bedoeld: voorkomen dat bepaalde problemen ontstaan bij niet-hulpbehoevende inwoners. Je zet daarbij in op beschermende factoren, zoals het versterken van sociale netwerken. Collectieve activiteiten in buurten en wijken, zoals bewonersinitiatieven, dragen hier in grote mate aan bij.<sup>8</sup> Preventieve interventies richten zich op het voorkomen van sociale problemen nog voordat deze zich hebben ontwikkeld.

### 2. Secundaire preventie

Secundaire preventie speelt in situaties waar al signalen en risicofactoren aanwezig zijn, bijvoorbeeld spanning tussen groepen jongeren in een buurt. Secundaire interventies zijn gericht op 'risicogroepen' en beogen kleine behapbare problemen of signalen op te vangen zodat het niet verergert.

### 3. Tertiaire preventie

Tertiaire preventie gaat over situaties waar al problemen zijn en waarin je herhaling, terugval of erger wilt voorkomen. Tertiaire preventie richt zich op het voorkomen van continuering van problemen zodat het niet opnieuw escaleert.

Ten aanzien van preventie kan ook onderscheid gemaakt worden voor wie je dit doet:

- Universeel: voor iedereen zónder bekende risicofactor(en) of probleem, bijvoorbeeld de controle bij het consultatiebureau. Het doel van universele preventie is het voorkomen door veranderingen in kennis, houding en vaardigheden.
- Selectief: voor een doelgroep met een verhoogd risico. Dit impliceert kennis over de meer statische risico- en beschermingsfactoren. Selectieve preventie kan zowel groepsgericht als individueel worden ingezet, al dan niet gekoppeld aan reguliere zorg (zorggebonden preventie).
- Geïndiceerd: voor individuen of gezinnen met problemen.<sup>9</sup>



## MEER LEZEN?

- [Integraal werken in de wijk](#)
- [Eigen kracht als 'samenkracht'](#). Werken in netwerken aan een inclusieve samenleving (IWW en Associatie wijkteams)
- [Kennisbouwstenen voor professionals die integraal werken in de wijk](#)
- [Werkzame elementen bij integraal werken in de wijk](#)
- [Preventiewaaier. De rol van gemeenten rond kwetsbaarheid \(Movisie\)](#)
- [De potentie van preventie \(NJi\)](#)
- [Een duurzaam preventiebeleid. Aan de slag met preventiematrixen op het gebied van gezondheid, veiligheid en participatie binnen jouw gemeente \(NCJ et al\)](#)
- [Open en onbevangen de wijk tegemoet \(Marcel Spierts & Hugo Post\)](#)
- [Wmo-wijzer Op zoek naar balans tussen individuele en collectieve benaderingen in de wijk \(HU en Wmo-werkplaats Utrecht\)](#)
- [Wat werkt dossier bij Outreachend werken. Kansen en dilemma's voor sociale \(wijk\) teams \(Movisie\)](#)
- [Blik op het werk van José, Mehmet en andere wijkteamleden. Wat belemmert en helpt wijkteams? \(Movisie\)](#)

1 [Lexicon Nabijheid en Sociaal Werk | Movisie](#)

2 [Het speelveld van bewonersinitiatieven: actieve bewoners, professionals en de lokale overheid | Movisie](#)

3 [Rapport: Sociale \(wijk\)teams: vijf jaar later | Movisie](#)

4 [Wijkteams: collectief waar mogelijk, individueel waar nodig | Movisie](#)

5 [Coutinho.nl | De brede basis van het sociaal werk | 9789046905821 | Uitgeverij Coutinho](#)

6 [Sociale wijkteams: van individueel naar collectief werken, maar hoe? | Zorg+Welzijn](#)

7 [De waarde van preventie in een veranderend sociaal domein | Hogeschool van Amsterdam \(werkplaatsensociaaldomein.nl\)](#)

8 [Grip krijgen op outcome van collectieve activiteiten | Movisie](#)

9 [Sociale veiligheid achter de voordeur | Integraal werken in de wijk](#)



# De gemeente de kaders, het wijkteam de inhoud

Door: Noëlle van Wijgerden

**In Almere is preventief en collectief werken een primaire opdracht van het wijkteam. Hierbij vervullen de opbouwwerkers en de vrijwilligerscoördinator vooral de rol van aanjager. Andere disciplines voeren uit. De gemeente zorgt voor de kaders en faciliteert. Die rolverdeling werkt goed, vertellen Karin Wattimena, wijkteammanager vanuit MEE en Ruben Faas, strategisch adviseur sociaal domein bij de gemeente Almere.**

In Almere zijn er tal van collectieve en preventieve activiteiten. Van kofiemomenten voor mensen die dat nodig hebben tot 'klets en koek' voor inwoners die niet Nederlandstalig zijn en administratiesprekuren. Ook staan wijkteammedewerkers met een bakfiets met koffie bij supermarkten om vragen op te halen bij de inwoners. Succesvol zijn ook de bijeenkomsten over wonen. Strategisch adviseur Ruben Faas: 'Het wijkteam kreeg veel vragen van mensen die andere of passende woonruimte zoeken. Tijdens de bijeenkomst krijgen ze als

groep informatie. Dat werkt goed. We zien dat mensen elkaar op weg helpen door tips en ervaringen uit te wisselen. Het heeft zelfs al een keer tot woningruil geleid. Het is effectief en efficiënt en het heeft meerwaarde voor het collectief.'

## Antennes

Dat is precies hoe Faas het graag ziet. 'Je hoopt dat burgerkracht zo sterk is dat dit soort dingen vanzelf gebeuren. Maar dat is in een nieuwe stad als Almere minder vanzelfsprekend, omdat er minder oude verbanden zijn. Daar-

om zijn de antennes van de wijkteams zo belangrijk.' Dat die antennes goed werken, komt door de structuur van de wijkteams, legt wijkteammanager Karin Wattimena uit. 'Hierdoor zit preventief en collectief werken ingebakken in ons werk. De opbouwwerker en de vrijwilligerscoördinator hebben het als primaire taak, maar ook voor alle andere wijkwerkers geldt dat ze altijd beoordelen wat collectief en laagdrempelig kan. Ik ben trots op de infrastructuur die we hebben, waarbij de sociale basis ook deel is van het wijkteam. Als we overspoeld worden met individuele vragen dan komt het niet *imfrage* om deze voorrang te geven op collectieve activiteiten.'

Je moet je als gemeente niet met de inhoud bemoeien. Dat is het devies van Faas als het gaat over de rol van gemeente. 'Als gemeente verstrekken we subsidie waaraan voorwaarden zitten en geven we een opdracht mee. Maar die is best breed en vullen we niet waanzinnig in. Wij bepalen het wat, niet het hoe. Het is juist belangrijk dat het wijkteam de vrijheid heeft om goed aan te sluiten bij de wijken. Dus geven we als gemeente ruimte en handelingsvrijheid en stellen we tools en geld beschikbaar om de dingen te doen.'





### Onderdeel opdracht

Wattimena is blij met deze opstelling. 'Het is heel helpend dat preventief en collectief werken onderdeel is van de opdracht. Er is nooit gedoe of het bij ons hoort. Dat hoor ik nog wel eens van andere gemeenten. Dat iedereen elkaar aankijkt en niemand het oppakt. Omdat het bij ons zo ingebed is en personen eraan zijn gekoppeld, kunnen we erop handelen en aangesproken worden als het moet. We voelen ons daarbij vrij om te opereren op de inhoud.'

Bij burgerinitiatieven vindt Faas het extra belangrijk dat de gemeente terughoudend is. 'Gemeenten hebben nog wel eens de neiging om bij een initiatief van inwoners allerlei mensen aan te haken. Die nemen het dan over, waardoor inwoners een stap achteruit doen. De systeemwereld van de gemeente kan heel overweldigend zijn. Dus daar moet je mee oppassen. Als je vertrouwen hebt dat de burgerkracht er is, waarom zou je je er dan mee bemoeien? Kijk naar wat uit zichzelf bloeit en wat uit mensen zelf komt, maar kom er niet te hard aan. En soms moet je accepteren dat initiatieven komen en gaan. Je hoeft ook niet alles in het snotje te hebben. Je hoopt wel dat mensen zich melden als ze iets willen en het niet lukt. Dan is het fijn als een opbouwwerker meekijkt.'

### Samenwerking

De wijkteams in Almere zijn niet alleen aan zet als het om collectief en preventief werken gaat. De zorg- en welzijnsorganisaties, die vertegenwoordigd zijn in het wijkteam, doen dit ook vanuit hun stedelijke opdracht. Daarnaast zijn er nog organisaties als Humanitas en het Leger des Heils en bijvoorbeeld buurtsportcoaches. De samenwerking zou beter kunnen, denkt Wattimena. 'Daar is



echt nog wel wat te winnen. Organisaties zijn erg op zichzelf en de gang naar het wijkteam is niet altijd gevonden. Al zien we dat er steeds meer samenwerking wordt gezocht. Zo organiseren maatschappelijk werkers van het wijkteam cursussen over financiën samen met de Plangroep die gespecialiseerd is in schulden. Maar die samenwerkingen zijn nog niet vanzelfsprekend.'

Faas hoopt dat het nieuwe welzijnskader daarin gaat helpen. 'Daarin proberen we gezamenlijk met partners te kijken naar wat nodig is en vragen we om met gezamenlijke jaarplannen te komen. Soms kan Humanitas iets goed, maar het wijkteam ook. Waarom dan niet samen? Alhoewel samenwerken ook weer geen doel op zich is. Ik vind vooral signaleren belangrijk. Als het binnen jouw expertise valt, doe er dan wat mee of zoek een partij die het kan oppakken.'

Ondanks dat de effecten van preventief en collectief werken lastig te meten zijn, zijn ze beiden overtuigd van het nut. 'We zien geen afname op individuele

voorzieningen', legt Faas uit. 'Het effect van nabijheid van wijkteams en laagdrempelige toegang brengt juist een latente vraag naar boven. Maar dat is ook preventie. Je bent erbij voordat het helemaal uit de hand loopt. Daarmee heeft het misschien geen dempend effect op de hoeveelheid vragen, maar wel op de zwaarte ervan.' Voor Wattimena speelt vooral de toename van levensgeluk. 'Als je vrouwen bij de vrouwenclub ziet joelen bij een taalspelletje en blij gezichten ziet, kan dat zoveel voor iemand betekenen. Iemand hoort er weer bij.'

Als laatste heeft Wattimena nog een tip. 'Ga voor het laaghangend fruit en geef mensen die er energie voor hebben tijd en ruimte om dingen te ontwikkelen, bijvoorbeeld met een pilot. En blijf op het onderwerp hameren. Het is toch snel een ondergeschoven kindje. Ook bij ons moet ik erop blijven letten dat we het met elkaar doen. Dan zeg ik: als je vandaag eens geen individuele casussen oppakt, maar samen op de bakfiets de wijk ingaat.'

# ‘Het welzijnswerk moet zijn etalage goed op orde hebben’

Door: Olaf Stomp

**Wat is de waarde van preventief welzijnswerk? Dat was de leidende vraag in een literatuuronderzoek dat lector Lex Veldboer vorig jaar met mede-onderzoekers verrichte. Preventie is effectief, maar vaak ontbreken de benodigde randvoorwaarden, stellen ze. De idee dat preventie gezondheidsproblemen kan verminderen of voorkomen, wint terrein. Tegelijkertijd ziet Veldboer een andere trend: de zorg gaat taken van welzijn overnemen.**

‘We weten uit ons onderzoek dat preventief welzijnswerk tot positieve effecten leidt. Maar de effecten zijn klein omdat de middelen in de sector vaak bescheiden zijn. Daardoor kun je niet langdurig een interventie inzetten. En die langdurige inzet is juist een voorwaarde om effect te sorteren. En andere voorwaarden voor effect zijn: een hoge intensiteit en nabij en persoonlijk contact.’

Lex Veldboer is lector Stedelijk Sociaal Werk aan de Hogeschool van Amsterdam (HvA). Samen met collega-onderzoekers Meta de Lange, Jesper Rözer en Max Huber verrichtte hij in 2021



## Preventief werken

Investerings in preventie dragen bij aan gezondheidswinst, zo beginnen De Lange, Rözer, Huber en Veldboer hun literatuurstudie (2021). Sociale omstandigheden zijn belangrijke voorspellers van gezondheidsproblemen. Een vechtscheiding, schulden, en sociale uitsluiting het zijn zorgen waarvan we weten dat ze voor stress zorgen. Deze stress kan tot gezondheidsproblemen leiden, waardoor er naar een medische oplossingen gezocht wordt. Dit lost niet de oorzaak van de stress op. ‘Steeds vaker wordt in gezondheidskringen het welzijnswerk (c.q. het sociaal domein) dan ook aangemerkt als preventiespil, als een van de vormen van de ‘juiste zorg, op de juiste plaats, op de juiste tijd.’ (Uit ‘De waarde van preventief werken in een veranderend sociaal domein’, Meta de Lange, Jesper Rözer, Max Huber en Lex Veldboer, 2021).

een literatuurstudie naar de waarde van preventief welzijnswerk. Onder welke omstandigheden is preventie effectief? ‘We noemen het niet met zoveel woorden als voorwaarde in onze studie maar ik voeg nog graag toe dat je duidelijk een plan en regie moet hebben bij preventie’, zegt de HvA-lector. ‘Heel wat welzijnsinitiatieven lijken te veel ingegeven door het motto ‘ter plekke zien wat er nodig is.’ Als duidelijk voorbeeld van hoe het wel moet, ziet hij de interventie Thuis op Straat. ‘Die werken volgens een helder plan en een duidelijke structuur.’

## Wandelen

De conclusies van Veldboer en mede-onderzoekers zijn met de nodige voorzichtigheid omkleed (‘het is een literatuurstudie, geen effectonderzoek’). Toch constateren ze dat investeringen in preventie veel bijdragen aan gezondheidswinst. Het is dan ook niet zozeer de vraag óf preventie werkt, maar wélke preventie precies werkt, stellen de onderzoekers. Ook de zorg lijkt

daarin om. In die sector wint de idee terrein dat sociale preventie van groot belang is. En dat sociale omstandigheden een voorspeller zijn van gezondheidsproblemen. Volgens Veldboer leidt dat vervolgens tot een andere trend, mede ingegeven door wat beleidsmakers graag zien: 'de zorg moet verwelzijn.' Veldboer: 'Je ziet het al gebeuren dat in zorgopleidingen elementen van welzijn hun plek krijgen. En in de praktijk: de huisarts die gaat wandelen met patiënten.'

### Dubbeltje

De HvA-lector neemt waar dat de zorgsector taken van welzijn gaat overnemen. Dat heeft te maken met het feit dat de zorg simpelweg over meer budget beschikt dan de sector welzijn. En binnen welzijn domineert volgens Veldboer bovendien vaak ook de reflex om ondanks de verschraving van diensten en bezuinigingen taken te blijven uitvoeren. 'De redenering is dan: 'oké, er zijn weinig middelen maar we gaan kijken wat toch kan. We doen het voor een dubbeltje.' Hij vindt dat de sector zich zelfbewuster moet opstellen. 'Je moet zeggen: we hebben dat grotere budget nodig anders kunnen we het niet goed doen.' Een nuancering is daarbij op zijn plaats, voegt hij toe. Veel gemeenten zijn best overtuigd van nut en de noodzaak van preventief welzijnswerk. Er is de wil om daar de portemonnee voor te trekken. Maar uiteindelijk bepaalt het Rijk hoeveel middelen gemeenten krijgen. En Veldboer ziet met het nieuwe verdeelmodel van het Gemeentefonds dat in 2023 ingaat, de bui al hangen. 'Ik verwacht dat daardoor veel mis zal gaan. Een van de voorwaarden voor effectiviteit van preventief werken is, zoals ik al zei, continuïteit. Die gaat behoorlijk onder druk komen te staan.'

### Etalage

Terug naar de verhouding zorg-welzijn: dat zorg zich meer over welzijnstaken lijkt te gaan ontfermen heeft niet alleen met geld te maken, stelt Veldboer. De vermeende kanteling is volgens hem ook ingegeven door het geringe vertrouwen dat de zorg in de welzijnssector heeft. 'Ze vragen zich bijvoorbeeld af of een interventie wel evidence based is en of effectiviteit niet vooral gebaseerd is op de professional die een bewoner in de wijk voor zich heeft.'

Welzijn moet een betrouwbaardere partner worden voor zorg, concludeert Veldboer. 'Laten we beter inzichtelijk maken welke effectieve aanpakken er zijn. De databank effectieve interventies bijvoorbeeld, daar zit al heel veel in wat collectief en effectief is. Kennelijk wordt die onvoldoende voor het voetlicht gebracht. Je moet een goede pitch hebben voor de zorg. Welzijn moet de etalage op orde hebben en zichtbaar hebben, dat is ze nu niet.'

### Balanceren

Hoe ziet Veldboer de rol van bewoners bij effectief preventief welzijnswerk? 'Ook bewoners moeten vertrouwen hebben in de aanpak, anders werkt het niet. Dat gaat deels via meeden-

### Collectieve interventies

Van sociaal werkers wordt verwacht dat ze ook collectief te werk te gaan. Denk daarbij bijvoorbeeld aan het verbinden van bewoners met dezelfde (zorg) behoefte, het stimuleren van burgerinitiatief of het versterken van sociale en informele (buurt)netwerken. 'Collectieve interventies beogen meerdere vliegen in één klap te slaan. Ze richten zich zowel op het vergroten van de kwaliteit van leven van deelnemers, als de onderlinge zorgzaamheid tussen burgers en daarmee de sociale cohesie in de wijk. Naast dat de administratieve lasten en de kosten vaak laag zijn kunnen duurdere trajecten en individueel hulpverlening voorkomen worden.' (Uit 'De waarde van preventief werken in een veranderend sociaal domein', Meta de Lange, Jesper Rözer, Max Huber en Lex Veldboer, 2021).

ken en meepraten met werkwijzen. De kunst daarbij is dat deze medezeggenschap niet verlamdend en vertragend werkt. Een professional moet kunnen zeggen: 'dit is een effectieve aanpak, dit gaan we gewoon doen, hiervoor krijgen we bovendien geld bij de gemeente.'

De HvA-lector laat daarbij de woorden 'laveren' en 'balanceren' vallen. De sociaal werker moet de kunst van beiden beheersen. 'Een professional moet *citizen agency* tonen: zeggenschap van de burger creëren, naar de burger toe bewegen. En dat tegelijkertijd matchen met wat er aan effectieve preventies voorhanden is. Dat geldt ook in de samenwerking met de zorg. Een zorgorganisatie wil bewijs zien van wat een interventie oplevert en wil dan samenwerken. Daar moet een sociaal werker ook naartoe bewegen. Dat hoeft niet te betekenen dat je als professional slechts een uitvoerend instrument bent van de zorg.'

**Reflectievraag**  
Jij hebt dit artikel nu gelezen. Welke belangrijke les haal jij uit het verhaal van Lex Veldboer?

# Omslag nodig in ondersteuning door sociale wijkteams; de voordelen van collectief werken

Door: Silke van Arum

**Veel gemeenten zagen het inzetten van de sociale (wijk) teams als dé nieuwe oplossing in de aanpak van sociale problematiek. Vooral aandachtswijken en inwoners in een kwetsbare positie zouden hier baat bij hebben. Het doel: problemen in de wijk vroegtijdig signaleren en nabije, passende en laagdrempelige ondersteuning bieden in samenwerking met inwoners, voorliggende voorzieningen en andere partners in de sociale basis. In theorie mooi, maar in de praktijk blijkt het lastig. Sociale wijkteams worden overspoeld door individuele hulpvragen. Om aan het oorspronkelijke doel te kunnen voldoen en de zorgvraag te verminderen is een omslag nodig. De sociale wijkteams moeten veel meer onderdeel worden van de sociale infrastructuur in de wijk en het collectief werken versterken. Het collectief werken kent, naast de verwachte vermindering van kosten en administratieve lasten en de preventieve werking, namelijk ook nog eens voordelen voor inwoners die het verdienen om aandacht te krijgen.**

**S**taatssecretaris Van Ooijen (ministerie van VWS) roept op om betere voorzieningen in de wijk te realiseren en die ook vindbaar en toegankelijk te maken. 'Passende ondersteuning begint immers bij mensen zelf, hun netwerk en (bestaande) voorzieningen en faciliteiten in de wijk', aldus de staatssecretaris.<sup>1</sup> Meer aandacht voor en versterking van de sociale basis vanuit de sociale wijkteams is nodig. Maar juist het outreachend werken, preventief werken en het faciliteren en ondersteunen van collectieve oplossingen zijn taken waar de sociale wijkteams onvoldoende aan toekomen.<sup>2</sup> En daar zijn allerlei redenen voor: van een enorme caseload tot toegenomen complexiteit van vraagstukken die



#### **Q&A Zorg+Welzijn en Movisie: Collectieve aanpak in de lead 'Ga de wijk in met een gericht plan'**

Hoe blazen we de collectieve en preventieve aanpak nieuw leven in? Daarover praten Anja van Belkum, medewerker sociaal wijkteam bij Buurteams Utrecht en met Silke van Arum, onderzoeker en programma-leider Passende Ondersteuning bij Movisie.

veel tijd en expertise vergen.<sup>3</sup> Een hoge uitstroom van professionals<sup>4</sup> en wachtlijsten bij de ggz en jeugdzorg – waardoor wijkteamleden hun cliënten langer moeten helpen gedurende de overbruggingsperiode – spelen eveneens een grote rol. De wijkteams zien zich ook geconfronteerd met een groep inwoners die ze niet binnen de begrensde tijd naar meer zelfstandigheid kunnen begeleiden. Dat betekent dat inwoners er vaker dan gewenst zelf voor komen te staan. Daarnaast zijn er de zogenoemde

zorgmijders: mensen in een kwetsbare positie die instanties wantrouwen of zich zo erg schamen voor hun situatie dat zij bewust elke vorm van bemoeienis uit de weg gaan. Voor al deze inwoners kan het helpend zijn als zij op een laagdrempelige en vrijblijvende manier kunnen deelnemen aan activiteiten in de buurt.

#### **Focus op collectief**

Om problemen in de wijk vroegtijdig te signaleren en passende, laagdrempelige ondersteuning te

bieden moeten wijkteams veel meer onderdeel worden van de sociale infrastructuur in de wijk. En vervolgens moeten wijkteams ook de tijd en ruimte krijgen om met het collectief werken aan de slag te gaan en relevante contacten te leggen in de wijk. Daar ligt een belangrijke taak voor gemeenten<sup>5</sup>; de opdracht die gemeenten aan wijkteams meegeven, bepaalt al in verregaande mate waar wijkteams zich op focussen.

#### **De waarde van collectief werken voor inwoners**

Uit recent literatuuronderzoek van de Hogeschool van Amsterdam naar de waarde van preventie<sup>6</sup> blijkt dat voor veel inwoners een collectief aanbod beter is; problemen worden niet geïndividualiseerd en tekortkomingen niet geproblematiseerd. Deelname aan collectieve activiteiten biedt structuur in iemands leven, vergroot het sociale netwerk, zorgt voor onderlinge steun (van lotgenoten) en versterkt het omzien naar elkaar. Het geeft mensen het gevoel dat ze onderdeel uitmaken van hun buurt, dat ze meedoen en ertoe doen. En daarnaast stimuleert het de persoonlijke ontwikkeling als ook competenties. Uit diverse onderzoeken weten we dat sociale verbindingen bijdragen aan een langer en gezonder leven. Soms heeft individuele hulp natuurlijk de voorkeur, maar het is zeker niet altijd nodig. En de inwoner is er ook niet altijd beter mee geholpen.

1. Kamerbrief hoofdlijnen toekomst Wmo | Kamerstuk (rijksoverheid.nl)

2. Rapport Sociale (wijk)teams: vijf jaar later 2020 | Movisie (movisie.nl)

3. Blik op het werk van José, Mehmet en andere wijkteamleden - Wat belemmert en helpt wijkteams | Movisie (movisie.nl)


4. Behoud van medewerkers in het sociaal domein | Andersson Elffers Felix (sociaalwerk-werkt.nl)

5. Uitdagingen in het sociaal domein | Publicatie | Sociaal en Cultureel Planbureau (scp.nl)

6. De waarde van preventie in een veranderend sociaal domein | Hogeschool van Amsterdam (werkplaatsensociaaldomein.nl)

# Wat helpt bij collectief werken?

- 1** Zorg voor zicht op veelvoorkomende problematiek en kansen in de wijk. Zie ook de infographic 'Zicht op veelvoorkomende problematiek'
- 2** Zorg als gemeente voor een heldere opdracht vanuit de gedachte 'collectief waar mogelijk, individueel waar nodig'
- 3** Erken de noodzaak van het inzetten van samenlevingsopbouwers en regel dat in
- 4** Spreek als partners in de wijk verwachtingen en ambities naar elkaar uit
- 5** Benoem met elkaar het gedeeld belang; dat verbindt en activeert
- 6** Geef prioriteit aan de opgave in de wijk; iedereen maakt tijd vrij
- 7** Bouw aan vertrouwen in de samenwerkingsrelatie, dus: investeer, zoek elkaar op, ga samen aan de slag en reflecteer (en blijf dit doen)



**Reflectievraag**  
Welke van de genoemde lessen zijn voor jou helpend? Heb je dat al eens geprobeerd?

# De belofte van de sociale basis

## Het gewone leven

Sociale basis is een jeugdig beleidsconcept dat, sterk gestimuleerd door het ministerie van Volksgezondheid, Welzijn en Sport (VWS), snel een plaats heeft veroverd in het lokaal sociaal beleid van gemeenten. In de beleidsstamboom is het de erfopvolger van sociale infrastructuur. De komende jaren zal het op lokaal niveau een prominente rol vervullen, maakt recent onderzoek van het VJI duidelijk. Dat is opvallend omdat er over de inhoud van het begrip heel verschillend wordt gedacht. Toch delen de verschillende invullingen wel een kern en die is dat de sociale basis vooral begrepen wordt als de gewone wereld dichtbij huis. De sociale basis staat voor alle informele, publieke of commerciële voorzieningen in de directe woonomgeving waar je zonder verwijsbriefje of indicatie terecht kunt.

## Dynamiek

De sociale basis is in de eerste plaats de wereld van het maatschappelijk initiatief van burgers, maar ook die van school, de plantsoenen en trapveldjes, winkels en buurtsuper, van de clubjes, horecavoorzieningen, de boksschool, kerk en moskee. Het is de werkomgeving van de sociaal beheerder van de woningcorporatie, de wijkagent, de huisarts, de religieuze voorganger, winkelier, onderwijzer en de sociaal werker in zijn of haar gedaante van wijkteamlid, opbouwwerker, schoolmaatschappelijk werker, buurtsportcoach of jongerenwerker. De sociale basis is nauw verbonden met het wijk- en buurtniveau en vooral belangrijk voor bewoners die daarop in belangrijke mate zijn aangewezen, zoals kinderen, ouderen, mensen met beperkingen, maar ook kwetsbare bewoners die door geldgebrek een beperkte actieradius hebben.

Het is goed de dynamiek in de sociale basis te onderkennen. De versoeringen

van de verzorgingsstaat hebben geleid tot tal van nieuwe, sterk op de inbreng van maatschappelijk initiatief leunende voorzieningen. Denk aan leeszalen, kringloopwinkels met een buurthuisfunctie, huizen en kamers voor de wijk, wijkwerkplaatsen met repaircafés, buurtrestaurantjes et cetera. Maar beklijven deze initiatieven? Zijn het meer dan *one day flies* die even oppoppen en snel weer uitdoven? En zijn ze überhaupt in staat om kwetsbare bewoners te bereiken? Maken kwetsbare bewoners er graag gebruik van, voelen die zich er thuis of blijven ze weg omdat de initiatieven te veel de sfeer van de hippe 'middenklasse' uitstralen?

## Normaliseren en ontzorgen

De beleidstheorie die het belang van de sociale basis benadrukt is die van normaliseren en ontzorgen. De kern van deze theorie: vermijd problematiseren en etiketteren, probeer waar mogelijk sociale tekorten in het gewone normale leven op te lossen. Nu worden problemen te gemakkelijk doorgeschoven naar de tweede lijn. Denk bijvoorbeeld aan een sociaal probleem als eenzaamheid onder jongeren. Bij een sterke sociale basis kunnen mogelijk het schoolmaatschappelijk werk, de religieuze organisatie of de sportclub voorkomen dat iemand uitvalt en in de spreekkamer van de psychiater belandt. Al zijn er natuurlijk grenzen aan het oplossend vermogen van de sociale basis, soms is specialistische hulp noodzakelijk.

## De belofte waarmaken

Maar wil de sociale basis zijn belofte waarmaken, dan is het belangrijk dat overheden niet alleen in beleidsnota's noteren dat ze de sociale basis willen versterken, maar dat ook gaan doen! Dat wil zeggen: investeren in nabije voorzieningen en maatschappelijke organisaties waar kwetsbare groepen graag gebruik van maken. Op dit moment



vindt er een terugtocht uit de frontlinie plaats. Professionals zoals wijkagenten, onderwijzers, huisartsen en sociaal werkers ervaren uitputtende werkomstandigheden: te belastend, te weinig tijd, te veel taken, te weinig begeleiding, te veel administratieve verplichtingen, te weinig doorgroei mogelijkheden. Verschillende maatschappelijke ontwikkelingen hebben het werken in de frontlinie er ook niet gemakkelijker op gemaakt. Denk aan de vergrijzing, de eis van het langer thuis wonen en de extramuralisering die van mensen met beperkingen vraagt om 'gewoon in een gewone woonwijk te wonen'. Dat alles vraagt veel van professionals in contactberoepen. Ofwel: investeer in hen. Maak deze beroepen weer aantrekkelijk. Zorg dat ze het volhouden, goed gecoacht worden en plezier hebben in hun werk. Want zonder adequate nabije voorzieningen en sterke eerstelijns professionals gaat de sociale basis zijn belofte niet inlossen.

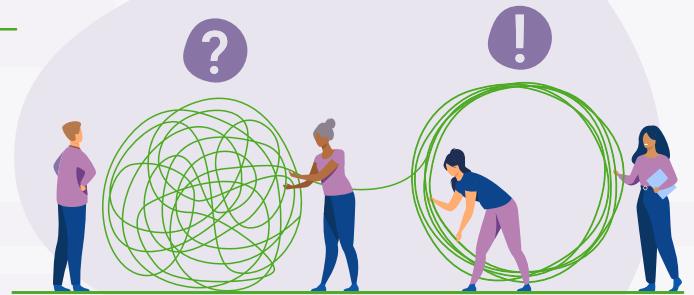
Radboud Engbersen  
Programmaleider Sociale Basis, Movisie

# Routekaart voor collectief werken

**1. Het verkennen van een veelvoorkomend sociaal vraagstuk in de wijk**



**2. Maak een plan van aanpak**



**4. Leren, bijsturen en afronden**



**3. In uitvoering; samen aan de slag**





# Wat is collectief werken?

Collectief werken houdt in dat maatschappelijke organisaties - waaronder sociale wijkteams - op zoek gaan naar:

- Welke vragen/problemen van inwoners in de wijk veel voorkomen.
- Op zoek gaan naar collectieve oplossingen voor de veelvoorkomende problemen.
- Daarbij zoveel mogelijk aansluiten op initiatieven die er al zijn in een buurt of wijk.
- Zo nodig samen met andere organisaties en/of inwoners faciliteren wat er ontbreekt.

## Waarom collectief werken?

**Zo kunnen alle betrokkenen hun rol nemen en levert hun samenwerking meer op.**

### **Inwoners geven vaak de voorkeur aan collectieve activiteiten omdat...**

- Problemen niet worden geïndividualiseerd maar genormaliseerd en persoonlijke ontwikkeling en competenties worden gestimuleerd.
- Hun sociale netwerk groter wordt en de onderlinge zorgzaamheid en omzien naar elkaar rond hen versterkt.
- Zij mede vorm geven aan de activiteiten.

### **Professionals in de uitvoering zien kansen in collectief werken omdat...**

- Zij signaleren dat bij inwoners zich vaak dezelfde problematiek voordoet.
- Samenwerken met partners in de wijk betere oplossingen brengt en energie geeft.
- Problematiek duurzamer is op te lossen en soms ook is te voorkómen.

### **Beleidsmakers van gemeenten realiseren zich dat...**

- Een opdracht tot collectief werken helpend is; het is vaak een nieuwe manier van werken waarbij de omslag wordt gemaakt van individueel naar collectief.
- De waarde van inzet van actieve inwoners optimaal wordt benut.
- Passende randvoorwaarden helpen om inwoners en professionals hierin te laten samenwerken.



# Stap 1. Het verkennen van een veelvoorkomend sociaal vraagstuk in de wijk



## Verken het vraagstuk en maak gebruik van signalen en data

- Begin bij wat jij en/of je (sociaal) team signaleren: welke vragen of problematiek komen vaak terug? Denk bijvoorbeeld aan vechtscheidingen, geldzorgen en eenzaamheid.
- Verzamel relevante informatie en data, bijvoorbeeld over versterkte beschikkingen, demografische kenmerken en veiligheid. Bevraag ook inwoners(organisaties) en professionals. Lees over de mogelijkheden in de [infographic Zicht op veelvoorkomende problematiek](#).
- Ga na: wat speelt er, is de problematiek voldoende helder, is het beeld volledig?

## Ga na of er al passende voorzieningen of activiteiten zijn voor dit vraagstuk

- Wat bestaat er qua voorzieningen en activiteiten, formeel en informeel, want als er al in wordt voorzien kun je daar naar doorverwijzen.
- Zijn er meerdere voorzieningen nodig om de vraag op te lossen? Zo ja, hoe werken die dan samen? En hoe zorg je voor samenhang en eventuele afstemming?
- Onderzoek of de beschikbare voorzieningen goed aansluiten bij de behoefte van inwoners. Vraag inwoners bijvoorbeeld: waar hebben jullie in deze situatie behoefte aan? Helpen de huidige voorzieningen of activiteiten? Welke kansen zien jullie voor verbetering?

Tip: Breng inwoners samen die hierover willen meedenken. Denk bijvoorbeeld aan een verhalenavond of focusgroep.

## Wie is aan zet?

Als er geen passende oplossing/voorziening voorhanden is, dan zijn er drie opties:

- a. Wij als (sociaal) team zijn aan zet en gaan het zelf doen. Dit vraagstuk vraagt niet om samenwerking met andere maatschappelijke organisaties, maar het betrekken van actieve inwoners om te horen waarmee zij geholpen zouden zijn.
- b. Wij brengen relevante partijen samen om dit vraagstuk op te pakken --> Ga door naar stap 2.
- c. Een andere partij is aan zet. Als (sociaal) team kun je het signaal overbrengen en aangeven wat je erin kunt betekenen.

## Stap 2. Maak een plan van aanpak



### Wanneer meerdere maatschappelijke partners nodig zijn voor de collectieve oplossing:

- Beantwoordt de vraag waarom jullie dit project opstarten. Welk probleem wil je oplossen of welke kansen wil je verzilveren, wat is de bedoeling, wat is jullie visie en wat is het gewenste eindresultaat? Spreek verwachtingen en ambities naar elkaar uit.
- Stel een compacte werkgroep samen en benoem de kartrekkers (kijk aan het eind van deze routekaart voor meer randvoorwaarden). Het is van belang dat de leden van de werkgroep geïnteresseerd zijn en zich verantwoordelijk voelen en mandaat hebben om taken op te pakken.
- Betrek in de werkgroep inwoners en/of ervaringsdeskundigen, zij helpen beter passende oplossingen te vinden, of zorg dat zij regelmatig worden geraadpleegd. Doe dit van meet af aan, zo deel je eigenaarschap. Toets de oplossingen desgewenst ook nog bij een bredere groep inwoners.
- Wissel uit over wat jullie willen bereiken, stel samen de bedoeling en de doelen vast.
- Maak afspraken over ieders rol en bijdrage en leg die vast in een plan. Daarin staat dan: welk vraagstuk jullie oppakken, wat je wilt bereiken, hoe je dat gaat aanpakken, wie betrokken zijn en wat zij oppakken en wanneer jullie wat willen opleveren.



## Stap 3. In uitvoering; samen aan de slag

### Onder verantwoordelijkheid van de werkgroep wordt de collectieve voorziening of activiteit in uitvoering genomen

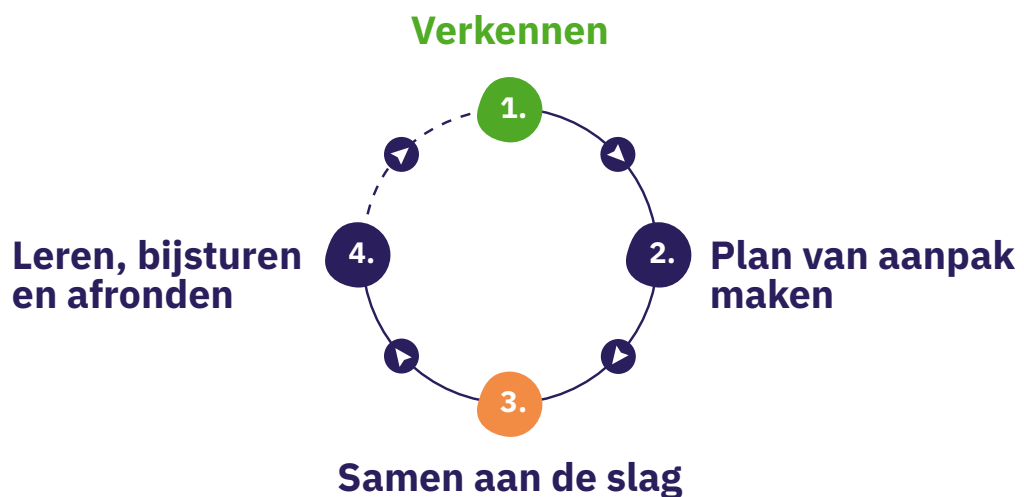
- Levert ieder zijn bijdrage? Ga zo nodig in gesprek en terug naar stap 2.
- Samen volg je de voortgang, je evalueert tussentijds en past aan waar nodig. Inwoners worden bij de (tussen)evaluatie betrokken.
- Vier tussentijdse successen.
- Communiceer over de resultaten.

## Stap 4. Leren, bijsturen en afronden



### Wanneer meerdere maatschappelijke partners nodig zijn voor de collectieve oplossing:

- Evalueer of de voorziening of activiteit(en) het gewenste effect hebben voor het sociale vraagstuk? Zo niet, ga terug naar stap 1.
- Bespreek wat er nodig is om de voorziening of activiteit door te laten gaan, en hoe dat geregeld kan worden, wat is daarvoor nodig?
- Is het voortbestaan van de werkgroep wenselijk (valt er nog iets aan te jagen?) of is het in het reguliere aanbod op te nemen?



## Meer inspiratie en handvatten opdoen?

Kijk naar [Beslisbomen voor het werken aan leefbaarheid in de buurt](#).

De beslisbomen bestaan uit vier fasen: de startfase, richtfase, actiefase en de evaluatiefase. Oftewel: samen de buurt ontdekken, samen doelen stellen en een plan maken, samen doen en samen leren en bijsturen.

# Wat helpt bij collectief werken? Vul de juiste randvoorwaarden in:



## Ondersteunende opdracht/regie

- ✔ De gemeente maakt in beleid en opdrachten aan maatschappelijke organisaties duidelijk dat zij collectief werken steunt (bijvoorbeeld door 'collectief waar mogelijk, individueel waar nodig').
- Als blijkt dat partijen niet of niet goed samenwerken aan collectief werken, dan neemt de gemeente daartoe (tijdelijk) de regie.

## Een duidelijke taak- en rolverdeling

- ✔ Benoem de (twee) kartrekkers, die samen opwerken en elkaar kunnen vervangen.
- ✔ Formeer een werkgroep die actief aan de slag gaat, maak afspraken over ieders rol en bijdrage en hoe en door wie besluiten worden genomen.

## Samenwerking met partners

- ✔ Zorg dat duidelijk is wie contactpersonen zijn bij de organisaties waarmee de werkgroep samenwerkt, hoe/wanneer er contact is en wie wat doet.
- ✔ Ga samen aan de slag!
- Blijf continu bouwen aan vertrouwen; zoek elkaar op, informeer elkaar.

## Breng focus aan

- Beantwoordt de vraag waarom jullie dit project opstarten. Welk probleem wil je oplossen of welke kansen wil je verzilveren, wat is de bedoeling, wat is jullie visie en wat het gewenste eindresultaat? Spreek verwachtingen en ambities naar elkaar uit. Benoem het gedeeld belang; dat verbindt en activeert. Zorg voor focus.

## Voortgang bewerkstelligen

- Geef er prioriteit aan, tijd in uren/fte en ruimte om taken op te pakken en zorg voor continuïteit in de bemensing.
- De kartrekkers en werkgroep hebben vaste momenten om de voortgang te evalueren en zo nodig samen bij te stellen.
- Waardeer wat jullie met elkaar bereiken, waardeer en steun de kartrekkers.

## Reflecteren en leren

- Met een vaste regelmaat is er uitwisseling over de leerpunten met andere groepen die hier ook mee bezig zijn.
- Er is voldoende ruimte voor coaching en deskundigheidsbevordering. Voor kartrekkers zijn kennis en vaardigheden rondom onder andere projectmatig werken, groepsdynamiek en samenwerking van belang.





# 'Als je niet oppast, ben je steeds opnieuw het wiel aan het uitvinden'

Auteur: Noëlle van Wijgerden

**Hoe kunnen we beter samenwerken aan collectieve en preventieve activiteiten in wijken? Die vraag speelt in de gemeente Utrecht. Ali Akla, beleidsadviseur maatschappelijke ontwikkeling van de gemeente, Linda Timmermans, sociaal werker bij het Buurteam en Rhianne Visee-Lops, sociaal makelaar jeugd bij Dock vertellen over hun zoektocht. Wat nodig is? Regie, continuïteit en een gemeenschappelijke visie.**

In Utrecht wordt gewerkt volgens het Utrechts model. Dat heeft drie sporen als het gaat om de ondersteuning van inwoners en gaat uit van 6 leidende principes. Hierin zit ook een opdracht om collectief en preventief te werken. Beleidsadviseur Ali Akla: 'we onderscheiden de sociale basis, basiszorg en aanvullende zorg. In de sociale basis komen alle voorzieningen samen voor volwassenen en kinderen om stevig in de samenleving te staan. Hier werken organisaties als Dock. Zijn er problemen? Dan kunnen mensen een beroep doen op de basiszorg. Hier zijn de Buurteams aan zet. Is er meer of iets anders nodig? Dan komt aanvullende zorg in beeld. Met onze leidende principes willen we meegeven om zoveel mogelijk de beweging naar voren te maken. Dus van aanvullende zorg naar basiszorg en van basiszorg naar de sociale basis. Collectief en preventief werken is een goed hulpmiddel om die ontwikkeling te bewerkstelligen.'

## Veel partners

'Collectief waar mogelijk, individueel waar nodig, die wens hebben we ook als Buurteams al vanaf de start', zegt sociaal werker Linda Timmermans. 'Alleen na een aantal jaar hebben we



Van links naar rechts: Linda Timmermans, Ali Akla, Rhianne Visee-Lops.

moeten constateren dat dat niet vanzelf gaat. De sociaal werkers zijn gewend om individueel te werken en welzijnswerk zit bijvoorbeeld niet bij ons in het team. Hierdoor bleef het vrijblijvend. We constateerden: als we het echt willen, moeten we ons er ook hard voor maken en investeren in samenwerking.’ Door het Utrechts model is die samenwerking soms een uitdaging. Akla: ‘We hebben nu eenmaal veel partners in de wijken en iedereen doet iets met collectief en preventief werken. Er is niet een iemand die alles kan bepalen. Niet bij de gemeente en niet bij de partners. Je moet dus eigenlijk collectief werken om collectief te kunnen werken.’

## Signalering

Samenwerking is bijvoorbeeld nodig als het gaat om signalering. Timmermans: ‘Ik kan wel eens jaloers zijn op gemeenten met ook welzijnswerk in hun wijkteam. Dan werk je met dezelfde systemen. Nu weet je vaak niet waar de ander mee bezig is. Dat betekent dat je elkaar nodig hebt om te weten wat er gebeurt in een wijk.’ Dat herkent ook sociaal makelaar Rianne Visee-Lops. Als voorbeeld geeft ze een buurt in de Dichterswijk. ‘Hier zijn een paar straten met oude sociale woningbouw met weinig sociale cohesie. Als Dock merkten we dat het echt niet goed ging in deze buurt. Je kunt niet werken aan sociale cohesie als er veel individuele problemen zijn. Er is geïnventariseerd hoeveel gezinnen hulp hadden. Wat bleek: veertig van de zeventig huishoudens kregen hulpverlening de afgelopen 7 jaar. In een straat waren wel tien professionele organisaties betrokken. Ieder doet zijn eigen ding. Nu zijn we samen met de woningcorporatie, de gemeente, het jongerenwerk en het Buurtteam aan het kijken wat we hier kunnen doen.’

## Regie

Naast signalering is volgens Visee-Lops vooral ook regie nodig. ‘We missen projectleiderschap, iemand die de regie neemt. Iedereen vindt het belangrijk om samen te werken, maar in de waan van de dag is het lastig om prioriteiten te stellen, menskracht vrij te maken of geld beschikbaar te hebben.’ Die rol

ziet ze vooral bij de gemeente. ‘Dat is ook degene die financiert. Alleen je ziet dat er vanuit de gemeente verschillende accounthouders zijn voor de verschillende organisaties. Die geven soms net andere opdrachten mee. Hierdoor staat samenwerken aan een collectieve en preventieve aanpak niet altijd bij iedereen even hoog op de agenda. Ook zit er nog wel verschil in ideeën over hoe je kunt samenwerken en hoeveel tijd je hierin stopt.’

Akla: ‘Als accounthouders spelen we natuurlijk een rol om te stimuleren dat die samenwerking blijft lopen. We sturen onder andere met jaarlijkse beschikkingen, extra regelingen en subsidies. Zo hebben we vorig jaar aanjagers collectieve ondersteuning gefinancierd. Maar partners dragen ook zelf verantwoordelijkheid om deze hulpmiddelen op te pakken. Wel is er denk ik ruimte voor verbetering. In 2025 is er weer een nieuwe aanbestedingsronde en daar moeten we misschien collectieve ondersteuning nog meer een plek geven.’ Timmermans benoemt dat het daarbij niet altijd om geld gaat. ‘Wat nodig is, is dat je met elkaar stedelijke afspraken kunt maken. Soms is het dan handig als er een opdracht ligt vanuit de gemeente of dat de gemeente faciliteert, partijen bij elkaar brengt of een van de partijen de ruimte geeft om dit te doen.’

## Visie

In de Dichterswijk is het nu gelukt om moeders uit de buurt bij elkaar te krijgen voor een koffieochtend. Visee-Lops: ‘Hier worden ook problemen besproken. Bijvoorbeeld hoe anderen omgaan met de gestegen energieprijzen. Momenten die we hebben gecreëerd uit ontspanningsoogpunt worden ook benut om serieuze dingen aan te stippen.’ Dat brengt haar op een andere voorwaarde voor samenwerking. ‘Je doet het met een bepaalde visie. Het is niet om mensen bezig te houden. Het zou mooi zijn als er in Utrecht een gezamenlijke visie komt op collectief en preventief werken en hoe je dat wilt inzetten. Niet dat ze Dock alleen bellen als een activiteit nodig is. Meer kennis bij de buurtteams over collectief

werken kan ook nuttig zijn.’ Timmermans herkent dat: ‘Ik zie ook nog wel eens dat buurtteammedewerkers niet weten hoe essentieel hun rol is om iets collectief op te pakken. Dat is nog wel een proces waar we inzitten.’

## Personen

Als laatste noemen ze continuïteit een belangrijke voorwaarde. Timmermans: ‘Sommige samenwerkingen gaan geweldig en makkelijk, maar als je het overdraagt, wordt het niet vanzelf een succes. Het is toch vaak afhankelijk van de personen die de energie hebben of de goede verbindingen in de wijk. Ook dan kunnen stedelijke afspraken en een structuur helpen. Want als je niet oppast ben je steeds opnieuw het wiel aan het uitvinden.’

Succesvolle voorbeelden zijn er inmiddels ook. ‘We zien echt dat collectief werken vooral een succes is als we het als collega’s op een gelijkwaardige manier oppakken’, zegt Timmermans. ‘Dat werkt beter dan wanneer één partij iets heeft ontwikkeld en dat bij de ander neerlegt. We hebben nu bijvoorbeeld Buurtkoffies in verschillende wijken, waaraan zowel welzijnsorganisatie De Wilg als Dock en het Buurtteam meedoen. Wij zijn zo in de buurt voor snelle doorverwijzing en bieden ook iets voor mensen waarbij individuele hulp is afgerond. Hiermee is gezamenlijk iets gemaakt, waarmee mensen in beeld blijven en elkaar helpen.’

Ze is blij met de vooruitgang die ze ziet. ‘In het begin gingen we alles zelf doen. Nu merk je dat we om ons heen kijken als er ergens behoefte aan is. Wat is hier al voor? En dan verwijzen we niet zomaar door, maar gaan echt het gesprek aan met de aanbieder over wat er nodig is om elkaar te helpen en te versterken. Zo nemen we steeds meer samen verantwoordelijkheid en maken we dingen passend. Daar ben ik trots op.’ Ook Akla ziet het resultaat. ‘Ik merk dat partijen elkaar steeds beter weten te vinden. Het is wel goed om te beseffen dat dit een traject is met een lange adem. Het is niet iets waar je het effect supersnel ziet. Maar kleine winsten zijn ook winsten.’

# Uitspreken, afspreken, aanspreken



Mark Weghorst:

“Elke samenwerking staat of valt met de vraag of je weet hoe je samenwerkingspartner de koffie gebruikt”

Er zijn mooie rapporten over samenwerking geschreven, met belangwekkende conclusies en heldere aanbevelingen. Een paar dingen hebben al die onderzoeken, rapporten, conclusies met elkaar gemeen: kern in de samenwerking is steeds weer de relatie. Het begint, eindigt, staat en valt met de relatie. Mensen die het goed met elkaar kunnen vinden werken beter en gemakkelijker samen.

In het onderzoek naar de Sterkste schakels gingen we op zoek naar de praktische uitwerking van de twaalf werkzame bestanddelen bij samenwerken die we al kenden. We vonden ze alle twaalf, maar merkten ook dat er geen gouden mix van bestond.

Die gouden mix van de twaalf werkzame bestanddelen hing af van de specifieke lokale situatie. We vonden plekken waar op basis van een sterke sociale samenhang niets op papier werd gezet (zo doen we dat hier nu eenmaal) én we vonden plekken waar alles geformaliseerd was en voor iedereen na te zoeken was. In die ene plek werkte het niet beter dan in de andere. Alles heeft zo zijn voor- én nadelen.

Wat ze allemaal gemeen hadden was dat ze te begrijpen zijn met een simpel model over samenwerken. In elke lokale situatie speelde het belang om te weten wat je van elkaar verwacht, tot welke afspraken dat leidt zodat je elkaar daaraan kunt houden.

Dat *uitspreken* (van verwachtingen), *afspreken* en *aanspreken* biedt een eenvoudig kader voor elke samenwerking. Zet de termen in een cirkel, verbind ze met pijlen en het is een model. Zo'n model helpt bij het starten van een samenwerking, maar ook bij problemen in die samenwerking. Merk je namelijk dat het niet gaat zoals je verwachtte dan zijn er drie mogelijkheden:

1. Je spreekt je samenwerkingspartners aan op de gemaakte afspraken.
2. Zijn die afspraken niet vastgelegd of duidelijk? Dan is het tijd om dat alsnog te gaan doen.
3. Is het nog niet helder wat je van elkaar verwacht? iDan s het tijd om je verwachtingen naar elkaar uit te spreken.

De twaalf werkzame bestanddelen, de tien regels van communicatie, de zeven hoofdzonden in samenwerking, de elf geboden voor succesvol samenwerken: in dit model komen ze allemaal terug.

En ze zijn terug te voeren op de kern in alle samenwerking: relatie, relatie, relatie. Uiteindelijk staat of valt elke samenwerking immers met de vraag of je weet hoe je samenwerkingspartner de koffie gebruikt. Soms met een klontje suiker, soms een wolkje melk en soms gewoon zo sterk mogelijk.

Mark Weghorst is adviseur bij Nederlands Centrum Jeugdgezondheid





# Scharrelruimte essentieel in ondersteuning burgerinitiatieven

Door: Jolinde Dermaux

**Bewonersinitiatieven en haar gemeente dienen een gemeenschappelijk doel. Ze willen ervoor zorgen dat alle bewoners mogelijkheden hebben om te participeren, erbij te horen en ertoe doen op een manier die hun recht doet. Jetze van der Ham is sociaal wijkbeheerder in de gemeente Breda en vervult een brugfunctie tussen de gemeente en bewonersinitiatieven. Ondanks dat het soms een uitdaging is, vindt hij de ruimte voor initiatieven die de moeite waard zijn.**

Wat meteen opvalt als je binnen komt lopen bij Ontmoetingscentrum De Sleutel: het leeft. Er is een kringloopwinkel waar mensen rondkijken en er zijn verschillende activiteiten in oude klaslokalen zoals naailes en een koffie inloopochtend. Initiatiefneemster Natasja Donkers heeft niet meteen aandacht voor mij als interviewer, wel voor een dame die binnen komt lopen en een vraag heeft over het maken van muziek. De bewoner staat hier duidelijk centraal.

## Hoe wordt De Sleutel mogelijk gemaakt?

Ontmoetingscentrum De Sleutel is een gezellige plek in de Bredase wijk, Haagse Beemden – Kesteren, waar je wijkbewoners kunt ontmoeten en leren kennen. Ook is er van alles te doen om je eigen talenten te ontwikkelen. De activiteiten in De Sleutel worden mogelijk gemaakt door een heel aantal sterke vrijwilligers en een driekoppige bestuur. Alle activiteiten worden door bewoners georganiseerd. De sociaal wijkbeheerder heeft een faciliterende rol in dit geheel.

Een waardevolle plek als deze ondersteunen is als gemeente altijd maatwerk. Waar het ene buurtcentrum wordt gedraaid door een welzijnsstichting, wordt het andere gerund door vrijwilligers. Een brugfunctie als wijkregisseur heeft als taak om bewonersinitiatieven te ondersteunen vanuit de gemeente. Om passende ondersteuning te kunnen bieden is het essentieel om creatief om te gaan met de beleidsruimte binnen je gemeente.

## De sociaal wijkbeheerder

Sociaal wijkbeheerder Jetze van der Ham ondersteunt De Sleutel vanuit de gemeente. Hij werkt aan bewonersbetrokkenheid en samenwerkingsprocessen in de wijk en is daarmee een schakel tussen bewonersinitiatieven en de gemeente. Hij is vaak in de wijk te vinden.

Wat de rol die Van der Ham speelt bijzonder maakt, is de positie die hij inneemt tussen de gemeente en de wijkcentra. De vraag waar hij zich in het geval van De Sleutel mee bezighoudt is: hoe kunnen we er samen voor zorgen dat dit initiatief op een duurzame manier wordt ondersteund en gerund? Het beleid van de gemeente is dat buurtcentra geëxploiteerd worden door een bestuur of vrijwilligers. In de praktijk ziet hij dat dit in sommige gevallen wel lukt,



in andere gevallen niet. Sommige centra organiseren zo veel activiteiten, dat het niet redelijk is te verwachten dat het enkel door vrijwilligers wordt gedaan. De Sleutel is zo'n centrum. Jetze vroeg zich af: 'wat als Natasja dit niet meer kan doen, wat valt dan weg?' Hij ziet dat De Sleutel zo'n belangrijke functie voor de wijk vervult, dat er een oplossing bedacht moet worden.

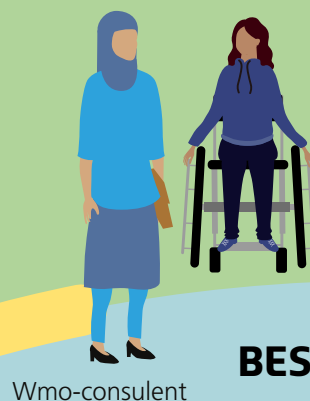
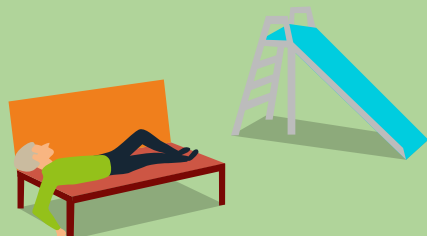
## Scharrelruimte

Van der Ham is samen met collega's op zoek gegaan naar de scharrelruimte binnen het gemeentelijk beleid. Natasja in loondienst nemen als gemeente is geen optie, gezien dit niet aansluit bij het gevoerde beleid. Daarom is in dit geval gekozen voor een maatwerk aanpak. Er is een partij gevonden die Natasja in dienst heeft genomen. Met een detachingsconstructie krijgt zij een vast loon, terwijl zij nog steeds haar taken voor De Sleutel kan uitvoeren. Daarnaast blijft de gemeente betrokken. Van der Ham doet dit door er regelmatig aanwezig te zijn en goed contact te houden met Natasja. Van der Ham: 'Ik bewonder wat hier gebeurt. Natasja is er voor de mensen. Niet vanuit strategie, maar vanuit persoon en wat die nu nodig heeft. Wat De Sleutel niet heeft is een directeur die op strategisch niveau kan lobbyen bij de gemeente. De opgave is precies balanceren tussen dit formele en informele veld. Daar speel ik dan een rol in. Als ik overleggen op het Stadskantoor laat schieten, kan ik uitleggen waarom ik bij De Sleutel ben'.

**Reflectievraag**  
Hoe worden bewonersinitiatieven in jouw buurt ondersteund? Wat heeft je geholpen?

# Zicht op veelvoorkomende

In een aantal stappen is het mogelijk, om samen met collega's en samenwerkingspartners in het sociaal domein, een beeld te vormen van problematiek die veel voorkomt bij jullie in de gemeente of in een wijk of dorp.



BESPREEK

wijkteam

## 1. Verzamel relevante informatie

### 1.1 Monitors

- **Waarstaatjegemeente.nl** - Dashboard over het gebruik van de Participatiewet, Jeugdwet en Wmo.
- **Gemeentelijke Monitor Sociaal Domein Wijkprofiel** - Voor informatie over specifieke wijken.
- Vraag **beschikbare monitors** op - Denk bv aan onderzoek door de GGD.
- **KIS wijkmonitor** - Voor cijfers over diversiteit, integratie, participatie en kansengelijkheid.
- **CBSinuwBuurt.nl** - Met cijfers over kenmerken van buurten, inwoners, bevolkingssamenstelling, inkomen etc.



Klantmanager W&I



jongeren



### 1.2 Beschikkingen

- Vraag een overzicht op van de **verstreckte beschikkingen** voor maatwerkvoorzieningen (Wmo, Jeugdwet, Participatiewet) en schuldhulpverlening en opschaling naar langdurige zorg.

### 1.3 Rode draden

- Vraag de sociaal (wijk)teams te kijken naar veel voorkomende problematiek aan de hand van hun casuïstiek
- Haal signalen op bij cliëntenraden/adviesraden en samenwerkingspartners zoals huisarts, POH, wijkagent, buurtbeheerder woningcorporatie, meldpunt zorg en overlast, ggz in de wijk etc. Zet eventueel een enquête

# problematiek



# Effecten zichtbaar maken: handreiking voor bewonersinitiatieven

Door: Susan de Vries

## Waarom outcomemeting?

Er zijn uiteenlopende redenen waarom initiatieven hun waarde zichtbaar willen maken:

- Het is een manier om de output en outcome te vergelijken met die van soortgelijke initiatieven en activiteiten.
- Outcomemeting biedt aanknopingspunten om de eigen interne processen te verbeteren, zodat het makkelijker wordt gestelde doelen te bereiken.
- Het biedt een mogelijkheid om zich te verantwoorden richting buurtbewoners. Is het initiatief een adequaat antwoord op het lokale vraagstuk, waar buurtbewoners mee kampen?
- Met behulp van outcomemeting kan richting gemeente en fondsen worden getoond wat je initiatief voor inwoners oplevert.
- Outcomemeting kan ten slotte helpen bij het verkrijgen van (extra) financiering bij gemeenten, fondsen of zorgverzekeraar.

In de handreiking *Effecten zichtbaar maken* worden handvatten geboden voor vrijwilligersorganisaties en bewonersinitiatieven om hun outcome zichtbaar te maken. Aan de orde komen onder andere de motivatie van organisaties om met een outcomemeting aan de slag te gaan en de stappen die ze kunnen zetten om dat planmatig te doen. Ook bevat de publicatie tal van concrete voorbeelden en instrumenten.

## Het verschil tussen output en outcome

Bij het zichtbaar maken van resultaten maken we een onderscheid tussen output en outcome.

**Bij output** gaat het bijvoorbeeld om het aantal mensen dat aan een initiatief heeft deelgenomen en het aantal activiteiten dat is georganiseerd.

**Bij outcome** gaat het om wat het initiatief met zijn activiteiten bij de deelnemers teweeg heeft gebracht, bijvoorbeeld meer onderlinge steun of minder gevoelens van eenzaamheid.

Wees bij het zichtbaar maken van outcome alert op wat je als initiatief met je activiteit kunt beïnvloeden en waar je dus verantwoordelijk voor bent en waarvoor niet.

## AAN DE SLAG MET OUTCOMEMETING

### STAP 1. Je eigen veranderverhaal maken

Om outcome van de activiteiten van je initiatief te kunnen meten, is het belangrijk om terug te gaan naar de oorsprong: wat was de bedoeling van dit initiatief, op welk lokaal vraagstuk moest het een antwoord zijn?

Vervolgens heb je nagedacht over de activiteiten waarmee je dat doel wilde bereiken. *Dat is je veranderverhaal.* De volgende stap is om met behulp van een outcomemeting te onderzoeken of dat veranderverhaal klopt: leiden de activiteiten van je initiatief tot het beoogde doel en oplossing van het lokale vraagstuk van inwoners?

Vaak hebben initiatieven meerdere doelen, maar om effectmeting behapbaar te houden is het belangrijk om tot de kern te komen: wat wil je ten minste weten over je initiatief?

Activiteiten van een initiatief kunnen effect hebben op het niveau van een individu, een groep of een wijk.

Het veranderverhaal vertaalt je vervolgens naar indicatoren en vragen voor betrokkenen. Indicatoren zijn aanwijzingen voor de mate waarin je de doelen van je initiatief aan het realiseren bent.



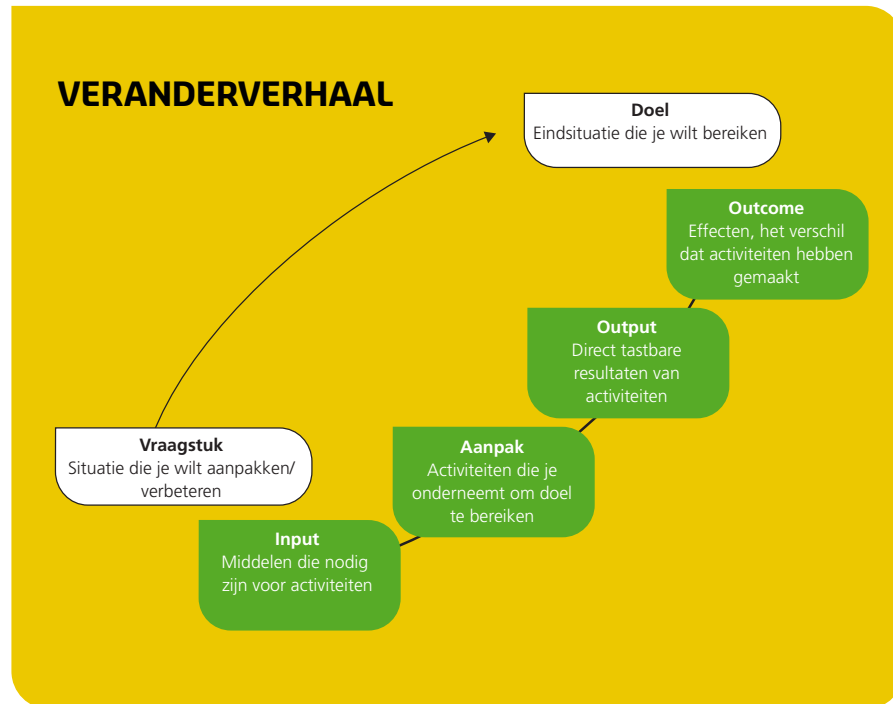
## STAP 3. Uitkomsten samen duiden

Om een outcomemeting betekenisvoller te maken, is het belangrijk de uitkomsten samen te duiden. Dus de initiatiefnemer(s) samen met de deelnemers en samen met de gemeente en andere betrokken sociale partners.

Movisie en het NJi hebben een aantal duidingsvragen opgesteld om de resultaten van een outcomemeting gezamenlijk te bespreken:

- Herken je de cijfers/resultaten in de praktijk?
- Kunnen we de cijfers/resultaten verklaren?
  - Welke ontwikkelingen zijn van invloed, wat is de context?
  - Zijn er verschuivingen in de doelgroep of wijzigingen in de problematiek?
- Wat vinden we ervan?
- Wat betekent dat voor de toekomst?
  - Welke acties komen hieruit voort?

Ga naar de handreiking [Effecten zichtbaar maken](#) voor meer informatie over de stappen en de tools.



## STAP 2. Passende tools en instrumenten inzetten

Vervolgens bepaal je hoe je de beoogde effecten uit het veranderverhaal zichtbaar wilt maken.

Welke manier van outcome meten het beste past, verschilt per initiatief. De grootte van een initiatief, het aantal vrijwilligers en de hoeveelheid financiële middelen die ermee gemoeid is, beïnvloeden of en welke vorm van outcomemeting gewenst is. Hieronder staan vier soorten tools en instrumenten om outcome te meten.

### A. Vragenlijsten

Vragenlijsten kun je gebruiken om zicht te krijgen op de effecten die individuele deelnemers ervaren. Denk aan reeds bestaande vragenlijsten, zoals [Mijn Positieve Gezondheid](#) of de [Menselijke Maat](#).

### B. Gesprekstoos

Gesprekstoos geven zicht op effecten van initiatieven doordat ze je helpen om gericht in gesprek te gaan met relevante betrokkenen: initiatiefnemers en gemeenteambtenaren. Het gesprek biedt ook de gelegenheid om verbeterstappen

te formuleren. [Klik hier](#) voor meer informatie over de tools Waarden-driehoek en Effectenarena.

### C. Narratieve methoden

De waarde die mensen toekennen aan een initiatief kan zichtbaar worden in verhalen. Narratieve methoden gaan uit van de kwaliteit die deelnemers of vrijwilligers ervaren op basis van wat ze zelf belangrijk vinden. Je vraagt vrijwilligers, deelnemers of buurtbewoners hun verhaal te vertellen. [Klik hier](#) voor meer informatie over de tools Kijk Mee! en Initiatievenfestival.

### D. Financiële barometers

Behalve de maatschappelijke waarde kun je ook de financiële waarde van initiatieven zichtbaar maken: de kosten en de baten. De maatschappelijke effecten worden dan doorberekend in euro's. Daarbij wordt soms gekeken naar de 'vervangingswaarde': wat zou het kosten als het initiatief er niet was geweest? [Klik hier](#) voor meer informatie over de tools Social Handprint en Effecten-calculator.



Even voorstellen

# Ontmoetingscentrum De Sleutel

Bij ontmoetingscentrum De Sleutel kun je wijkbewoners van de Bredase wijk de Haagse Beemden, in de buurt Kesteren, ontmoeten en leren kennen. Er is van alles te doen om je eigen talenten te ontwikkelen. Als je komt binnenlopen met een vraag of idee, wordt er samen gekeken hoe dat mogelijk gemaakt kan worden. Je mag hier zijn wie je bent en hoeft jezelf niet anders voor te doen. Oprichter Natasja Donkers hoorde laatst van een vrijwilliger: 'ik heb een jaar in de kringloop gestaan en kan nu een nieuwe baan krijgen'. Dat is voor De Sleutel een enorm succes.

De Haagse Beemden is een vrij jonge woonwijk in Breda. In de buurt Keste-

ren ligt het bruto inkomen met 23.600 euro flink onder het stadsgemiddelde van 29.500 euro. De meeste mensen die hier wonen zijn niet in Breda geboren. Er wonen mensen met veel verschillende nationaliteiten. Het is een echte forenzenwijk. Zoals Donkers het verwoordt: 'in de ochtend gaat iedereen met de auto weg om te werken, 's avonds komt iedereen pas weer thuis'. De behoefte aan ontmoeting die dat met zich meebrengt draagt ongetwijfeld bij aan het succes van De Sleutel.

In De Sleutel zijn dagbesteding en activiteiten georganiseerd voor en door bewoners. De kringloopwinkel maakt een laagdrempelig praatje met bewoners



makkelijker. De één komt wat brengen, de ander halen. Daarnaast zijn er activiteiten als naailes, muziekkavond en de handwerkclub. Ook werkt De Sleutel samen met initiatieven van buitenaf als de kerk, GGZ, Grote Broer Grote Zus en de daklozeninloop. Na een koffie inloop gaan de deelnemers een rondje door de winkel. Zo ontstaat er kruisbestuiving tussen mensen die elkaar gewoonlijk minder snel ontmoeten. Dit alles wordt mogelijk gemaakt door een driekoppige bestuur en een heel aantal sterke vrijwilligers die De Sleutel samen draaiende houden.

## FEITEN EN CIJFERS

Gemiddeld lopen er zo'n **20 tot 25 mensen per dag** binnen bij De Sleutel.

Bij **georganiseerde activiteiten** komen vaak wel **100 bezoekers** langs.

De **Facebookpagina** wordt door **1.769 mensen** gevolgd. Een **post** krijgt gemiddeld zo'n **10 tot 15 likes**.

Binnen projectperiode 2021-2022.

# Badhuis Leidsebuurt



Op het plein in de Haarlemse Leidsebuurt pronkt het Badhuis. Een monumentaal pand die vanaf 1903 tot de jaren zeventig diende als Volksbadhuis, een plek voor buurtbewoners zonder eigen douchegelegenheid om zich te wassen. In 2015 werd het Badhuis omgetoverd tot een bruisende ontmoetingsplek voor de buurtbewoners. De buurt sloeg de handen ineen en hebben een herinrichting van het Badhuis in gang gezet. Het Badhuis is uitgegroeid tot een open plek waar buurtbewoners elkaar kunnen leren kennen, zichzelf kunnen zijn en kunnen groeien. Het Badhuis is als een tweede

huiskamer voor alle buurtbewoners waar zij kunnen doen wat zij leuk vinden. Zoals Mara Limbeek, een van de initiatiefnemers, aangeeft: 'doordat alles rondom het Badhuis georganiseerd en geregeld wordt door vrijwilligers, bieden wij een zeer gevarieerd aanbod aan activiteiten aan. Je kan het zien als een organisch proces, iedereen krijgt de ruimte om invulling te geven aan de activiteiten in het Badhuis'.

## De Leidsebuurt

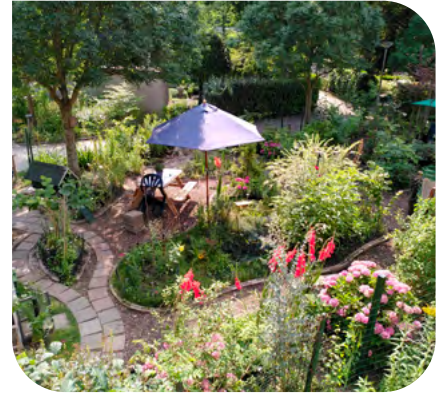
De Leidsebuurt ligt ten westen van het centrum van Haarlem. Als je door de buurt wandelt zie je veel soorten straten

# Buurttuin Kempenaar

Wat een paar jaar geleden startte als een plek om kippen op te vangen, groeide uit tot een groene oase in de buurt. Een plek niet zonder controverse, want niet alle buurtbewoners waren vanaf het begin enthousiast. Nu is het een plek van lichte ontmoetingen tussen buurtbewoners. Een plek waar kinderen leren omgaan met de natuur en met elkaar.

De Buurttuin ligt in de wijk Buitenoord in Barendrecht. Het is een groene woonwijk, met 3590 inwoners. De wijk Buitenoord, en in het specifiek het gebied rondom de Buurttuin, is aan verandering onderhevig geweest. De populatie huurders van het appartementencomplex is veranderd van een relatief homogene groep ouderen, naar een zeer uiteenlopende diversiteit aan huurders. Diversiteit in leeftijd, levensfasen en culturele achtergrond. Daarnaast zijn er meer bewoners in de wijk komen wonen die wat ondersteuning nodig hebben vanwege ggz problematiek of een licht verstandelijke beperking.

Arend Wesdijk, een van de initiatiefnemers, vertelt over de visie van de Buurttuin. 'Het is fijn dat je weet wie je burens zijn, daar draagt de Buurttuin aan bij. Buurtbewoners ontmoeten elkaar hier. Het is een plek waar je even kunt langslipen en naar bezoekers van de tuin kunt zwaaien. Je kunt er heen voor een kopje koffie, om even rustig op een bankje te zitten of met groene vingers de tuin te onderhouden.' Een bewoner zegt: 'Niks moet, zolang je de plantjes maar heel laat en lief bent voor de dieren'. De tuin zorgt voor dagelijkse, kleinere contactmomenten in de wijk. De Buurttuin hanteert geen vast activiteitenaanbod. Juist de spontaniteit van activiteiten wordt gewaardeerd.



Op dit moment zijn er ook spanningen rondom de Buurttuin. De Buurttuin heeft te maken met de woningbouwcorporatie, de gemeente en een diversiteit aan inwoners. Het is dan ook een zoektocht naar hoe de buurttuin doorgang kan vinden én tegelijkertijd tegemoet kan komen aan de behoeften van alle buurtbewoners.

## FEITEN EN CIJFERS

**15 kinderen** komen met enige regelmaat naar de Buurttuin toe.

Er zijn al meer dan **100 kopjes koffie gedronken** in de Buurttuin.

**16 buurtbewoners en organisaties** hebben spullen **gedoneerd** om de buurttuin op te bouwen.

Binnen projectperiode 2021-2022.

en bebouwingen. De buurt is opgezet als arbeiderswijk aan het einde van de negentiende eeuw. De buurt kenmerkt zich nog door kleine huizen en dichte bebouwing. Steeds meer jonge gezinnen, starters en doorstarters trekken naar deze buurt, voornamelijk vanwege de centrale ligging. De Leidsebuurt telt in totaal 4830 inwoners. In de Leidsebuurt (oost en west) heeft 9,5 procent van de bewoners een niet-westerse migratieachtergrond en ligt het gemiddelde besteedbaar huishoudinkomen rond 42.750 euro.

### De activiteiten

Het Badhuis is voor en door bewoners. Wat er gedaan wordt hangt af van de vrijwilligers die er op dat moment zijn.

Iedereen die hier in de wijk woont kan het Badhuis gebruiken om activiteiten voor de wijk te organiseren. Het is een huiskamer voor de Leidsebuurt met een heel variërend programma. Elke door-deweekse ochtend is het Badhuis open, dan wordt het Badhuis onder andere bezocht door ouders die hun kinderen

naar school brengen. 'Het motto is: doe vooral wat je leuk vindt, dan kan er niks mis mee zijn en iedereen is welkom', vertelt Limbeek. Er is een beeldhouwgroep, een seniorenkoor, een vrijdagmiddagborrel en er zijn filmavonden en koffieochtenden.

## FEITEN EN CIJFERS

Het Badhuis heeft **94 vrijwilligers**, zij vervullen gemiddeld **42 bardiensten** per maand.

**Maandelijks** zijn er ruim **25 activiteiten**., zoals koffieochtenden en vrijdagmiddagborrels.

**Activiteiten** worden bezocht door **ruim 600 mensen** per maand.

Binnen projectperiode 2021-2022.

# HET BADHUIS

voor en door buurtbewoners



## DRAAGT INDIRECT BIJ AAN

- ★ Sociale veiligheid van de wijk is gegroeid
- ★ Er ontstaat een inclusieve wijk
- ★ Eenzaamheid onder wijkbewoners is verminderd
- ★ Meer sociale cohesie in de wijk
- ★ Zelfredzaamheid van wijkbewoners is vergroot
- ★ De leefbaarheid van de wijk is vergroot



## DIRECTE EFFECTEN

- ★ **STEUNEND NETWERK**  
Wijkbewoners die samen een activiteit hebben opgezet helpen elkaar
- ★ **EMPOWERMENT**  
Wijkbewoners ervaren meer zelfvertrouwen
- ★ **VERBONDENHEID**  
Wijkbewoners voelen zich verbonden met elkaar



## AANPAK

- ★ Het stimuleren van het gezamenlijk organiseren en uitvoeren van activiteiten
- ★ Het Badhuis is van iedereen en alle bewoners kunnen en mogen (meestal gratis) meedoen
- ★ Locatie en functie van gebouw optimaal benutten als ontmoetingsplek in de buurt
- ★ Talenten en interesses van bewoners benutten als uitgangspunt
- ★ Diversiteit in aanbod creëren



## DOELGROEP

- ★ Bewoners van de Leidsebuurt Haarlem



**94 vrijwilligers**  
uit de wijk zijn betrokken

Elke vrijwilliger zet  
**160 kopjes**  
koffie per maand

**600 bewoners**  
per maand, doen mee  
aan activiteiten

**35 bewoners**  
komen gemiddeld  
naar de vrijdagborrel

**25 activiteiten**  
per maand zijn door  
bewoners opgezet

**1825 euro**  
baromzet per maand

**7 vaste huurders**  
op de bovenverdieping



# Vrijwilliger Jan Willem: 'Het Badhuis heeft een hele belangrijke functie voor de buurt'

Door: Silke van Arum



Jan Willem is 63 jaar en als actieve vrijwilliger betrokken bij het Badhuis. Hij is geboren in Haarlem en opgegroeid in de Kleverbuurt. Vanaf zijn geboorte is hij spastisch door zuurstofgebrek. Hij heeft eerst op een reguliere basisschool gezeten in Haarlem en is daarna op z'n zesde naar de Methyl-school gegaan voor tien jaar. Na de Methyl-school is hij in het oosten van het land terechtgekomen op een internaat en activiteiten centrum voor alternatieve arbeid, omdat hij vanwege zijn spasme niet geschikt werd geacht voor een beroepsopleiding. Al snel is Jan Willem in Malden op zoek gegaan naar een zelfstandige woonruimte. In 1992 is hij weer teruggegaan naar Haarlem – vanwege zijn familie die daar nog woonden – en toen in de Leidsebuurt terechtgekomen.

## De eerste keer in het Badhuis

Jan Willem kwam voor het eerst in het Badhuis voor inspraakavonden. Er zat toen nog een bouwbedrijf in het Badhuis. Jan Willem heeft het voor elkaar gekregen dat PréWonen een project in de Leidsebuurt ging ontwikkelen, dat zelfstandig wonen mogelijk maakte door goed toegankelijke woningen te bouwen met bijvoorbeeld een ruim toilet.

'Het Badhuis zag er destijds nog heel anders uit. Donkerbruine vloertegels en onder andere de keuken en bar waren heel anders. Daar heb ik later bij de verbouwing nog veel invloed op gehad.

Een deel van de bar is nu laag voor mensen in een rolstoel. Dat is onder andere met Stichting Doen gedaan. Toen ik hier kwam vond ik dat de verwarmingen erg vies waren, die ben ik in mijn eentje allemaal gaan schoonmaken. Zo ben ik vrijwilligerswerk gaan doen voor het Badhuis. Nu maak ik de keukenvloer, hal en wc's een tot drie keer per week schoon. Dit doe ik ongeveer sinds 2013, dus zo'n negen jaar. Het is nu echt een centrum voor de buurt geworden met allerlei activiteiten.'

De inrichting van het Badhuis is eclectisch met oude meubels, die stijlvol zijn opgeknapt. Zo zijn tafels gemaakt van de oude deuren van het Badhuis. Aan de muren hangen wisselende exposities. Door het meubilair en de karakteristieke elementen van het gebouw lijkt het Badhuis op een woonkamer en voelt het voor buurtbewoners als thuiskomen.

”

**Als het Badhuis er niet zou zijn dan had ik denk ik wat minder sociale contacten en minder leuk werk**

## Waardering

'Als het Badhuis er niet zou zijn dan had ik denk ik wat minder sociale contacten en minder leuk werk als vrijwilliger.' Jan Willem vertelt dat hij door het Badhuis veel mensen heeft leren kennen en nog steeds nieuwe mensen leert kennen. 'Het is zo fijn, want niemand is hier echt de baas. Alles kan. Er zijn veel mogelijkheden om dingen zelf te organiseren.'

## Activiteiten

Jan Willem heeft al eens een ervaringsmiddag georganiseerd om mensen te laten ervaren hoe het is om een handicap te hebben en met een beperking te leven. 'Mensen hebben in een rolstoel gezeten, en moesten met hun verkeerde hand tekenen of een pannenkoek met

één hand eten. Dat was hartstikke leuk.' 'Dat moeten we binnenkort weer een keer doen Jan Willem', valt vrijwilligster Liesbeth bij die deze ochtend achter de bar staat tijdens de koffieochtend, 'helemaal met alle obstakels nu in de buurt door de wegwerkzaamheden.' Jan Willem vertelt dat hij dat in september weer gaat doen.

Ook op scholen vertelt Jan Willem over hoe het leven is met een beperking. Hij vindt dat belangrijk, omdat je 'bij kinderen nu nog een knopje kan omdraaien'. Hij doet het daarom nu ook voor de kinderen in de buurt.

Liesbeth brengt ons een karaf water en drie glazen waarvan één met een rietje voor Jan Willem, zodat hij kan drinken zonder te morsen. 'Als je zoveel praat moet je tussendoor ook even wat drinken, anders krijg je een droge mond', zegt ze.

## Huiskamerproject

Jan Willem heeft een keer per week een activiteit op woensdagmiddag (met een zomerstop). Deze activiteit is voor mensen met een beperking. Hij heeft het met opzet 'het huiskamerproject' genoemd. Enerzijds is het serieus om ervaringen met elkaar uit te wisselen en anderzijds ook gezellig met spelletjes in een huiskamersetting. Mensen uit heel Haarlem komen naar de activiteit. De activiteit heeft geen vast programma. 'Soms zijn we hier maar met z'n tweeën en soms is iedereen er.' Jan Willem wil het met opzet laagdrempelig houden. 'Kom als je wilt komen, zo niet dan is dat ook goed. Het heeft soms ook wat tijd nodig.' De meeste komen zelfstandig naar het Badhuis toe met hun elektrische rolstoel, scootmobiel of rollator en een enkeling met de vervoersdienst.

## Meerwaarde

'Het Badhuis heeft een hele belangrijke functie voor de buurt. De sociale cohesie is toegenomen, doordat mensen elkaar kennen en makkelijk hulp aan elkaar vragen. Het brengt gezelligheid en warme contacten. Dat vind je hier allemaal in het Badhuis.'

Jan Willem licht toe waardoor de sociale cohesie is toegenomen. 'Als iemand iets nodig heeft dan kan je altijd om hulp vragen.' Doordat mensen elkaar kennen is de drempel veel lager. 'Ik heb bijvoorbeeld een keer aan mijn goede vriend Luuk, die ik hier in het Badhuis heb leren kennen, gevraagd of hij me kon helpen met internetbankieren. Hij heeft me toen laten zien hoe dat digitaal gaat. Dat bespaarde mij veel gedoe en sindsdien kan ik het zelf.' Jan Willem geeft aan het liefst zoveel mogelijk zelf te doen en zo min mogelijk hulp te vragen. 'Mensen durven eigenlijk niet zo snel bij mij aan te kloppen. Vaak wordt gedacht dat ik niet zoveel kan. Maar ik ben bijvoorbeeld goed in budgetbeheer. Ik werk met allerlei potjes om bijvoorbeeld geld opzij te zetten voor de zorgverzekering. Daar kan ik mensen goed bij helpen.'

## Nabranders

Er schiet Jan Willem nog iets te binnen dat hij heel belangrijk vindt om nog mee te geven over het Badhuis. 'Ik ben heel blij dat hier geen baas of een beroepskracht is, die zou te veel invloed uitoefenen. Mijn ervaring is dat zo'n beroepskracht minder flexibel is qua mogelijkheden. Die heeft dan een bepaald idee; zo moet het! Nu is dat vrij. Daardoor voel ik me ook thuis. Ik kan zo'n activiteit als vanmiddag op mijn manier doen.'

Jan Willem vertelt dat dit ook komt door zijn ervaringen in het verleden en door zijn handicap. 'Zo werd er vroeger ook voor mij bepaald dat ik geen beroepsopleiding zou kunnen doen. Mensen verwachten bijvoorbeeld niet dat ik helemaal alleen woon. Ik woon al 41 jaar helemaal zelfstandig. Elke keer zijn mensen daarover weer verbaasd. Ik vind het belangrijk om bij mensen die knop om te zetten. Ze bewust te maken. Ik haat betutteling. Je moet als je gehandicapt bent wel heel creatief zijn. Dan kom je heel ver. Ik was 18 jaar en zag het toen al niet zitten om in een wooninstelling te gaan wonen. Door schade en schande heb ik geleerd. Ik heb geknokt om zelfstandig te kunnen wonen.'

# Meting onder bewoners

Onder de bewoners van de Leidsebuurt is een vragenlijst uitgezet. In totaal hebben 111 buurtbewoners de vragen over het Badhuis beantwoord. De vragen gingen over thema's als verbondenheid, netwerk en zelfvertrouwen. Welke verandering heeft het Badhuis voor hen teweeggebracht? Hieronder lees je de resultaten van de vragenlijst.

## Buurtbewoners voelen zich verbonden met elkaar (verbondenheid)

We hebben de buurtbewoners een aantal stellingen over verbondenheid voorgelegd, waarvan zij aan konden geven in hoeverre ze het hier mee eens waren of niet. Het ging om de volgende stellingen: Door de activiteiten in het Badhuis 1. ken ik andere buurtbewoners, 2. maak ik vaker een praatje met mensen uit de buurt, 3. doe ik vaker iets leuks met mensen uit de buurt.

**'Ik voel meer verbonden met de buurt, ik leer elke week nieuw mensen kennen. Ik vind het heel fijn om in een buurt te wonen waar iedereen echt bij elkaar is, meer samenleeft.'**

De uitkomsten laten zien dat het Badhuis de mate van verbondenheid tussen buurtbewoners versterkt (tabel 1). Ruim 73 procent van de respondenten steunt de stelling dat zij door het deelnemen aan activiteiten van het Badhuis andere buurtbewoners hebben leren kennen. Naast dat buurtbewoners anderen leren

kennen door het Badhuis, maken zij ook in de buurt vaker een praatje met mensen (bijna 70 procent).

**'Door het Badhuis heb ik contact met burens, die ik inmiddels ook buiten het badhuis veel zie. Maar bij het Badhuis was het eerste contact gelegd toen ik hier kwam wonen.'**

En het blijft niet alleen bij een praatje maken. De meerderheid van de respondenten (59 procent) geeft aan dat zij door het Badhuis ook vaker wat leuks ondernemen met mensen uit de buurt.

Uit de vragenlijst blijkt dat een ruime meerderheid van de respondenten (bijna 90 procent) het eens is met de stelling 'Door de activiteiten van het Badhuis voelen buurtbewoners zich meer verbonden met elkaar' (tabel 2). Daarnaast geeft een meerderheid (86 procent) aan zich door de activiteiten in het Badhuis meer welkom in de buurt te voelen.

Nieuwe contacten opdoen in de buurt, vaker contact hebben als je elkaar tegenkomt in de buurt én samen activiteiten ondernemen; het Badhuis

heeft de onderlinge verbondenheid tussen buurtbewoners versterkt.

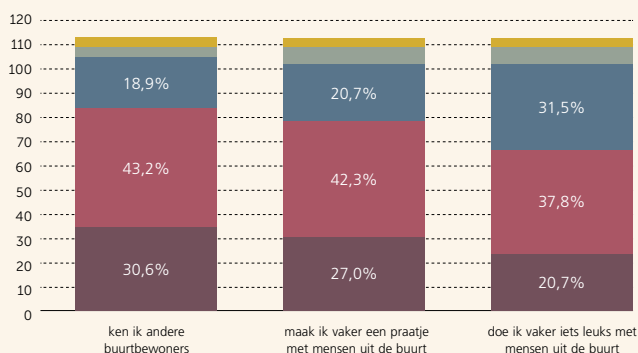
## Buurtbewoners die samen een activiteit hebben opgezet helpen elkaar (Steunend netwerk)

Een van de belangrijkste elementen uit de aanpak van het Badhuis is het stimuleren van het gezamenlijk organiseren en uitvoeren van activiteiten. Deze gezamenlijkheid zorgt ervoor dat er een steunend netwerk groeit tussen de bezoekers van het Badhuis.

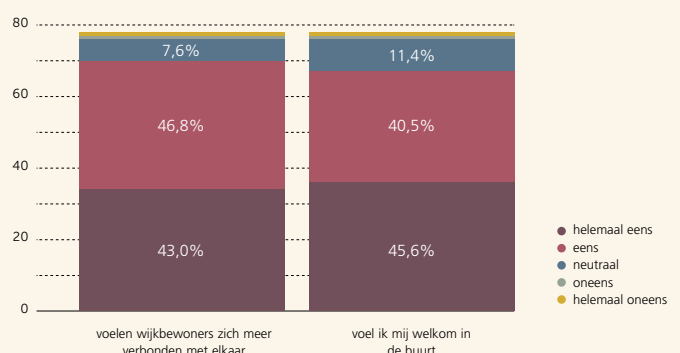
Een deel van respondenten (24 procent) geven aan dat zij niet vaker andere in de buurt helpen of om hulp te vragen door de activiteiten van het Badhuis. Voor een ander deel van de bezoekers is het steunende netwerk dat zij ervaren door het Badhuis wel van belang. 23 procent van de respondenten vertellen dat zij nu vaker andere in de buurt helpen met klusjes, zoals een handje helpen in de tuin. Ruim een derde van de respondenten (37 procent) geeft aan dat zij buurtbewoners beter weten te vinden als zij een vraag hebben of iets nodig hebben. Daarnaast geeft 41 procent van de res-

## Door de activiteiten in het Badhuis ...

Tabel 1: Onderlinge contacten



Tabel 2: Verbondenheid



pondenten aan dat zij nu vaker hulp en advies vragen aan mensen uit hun buurt, doordat zij elkaar kennen via de activiteiten in het Badhuis (tabel 3).

**‘Het Badhuis is een plek om laagdrempelig binnen te lopen om een vraag te stellen over iets in de Leidsebuurt’.**

**‘In geniet van het talent en creativiteit van medebuurtbewoners (muziek, kunst, toneel, koken, zang). Daarnaast stimuleren en steunen wij elkaar. Prachtig en zo belangrijk!’**



### Buurtbewoners ervaren meer zelfvertrouwen (Empowerment van buurtbewoners)

Het Badhuis biedt buurtbewoners een plek waar zij hun talenten en interesses kunnen benutten. Iedereen is vrij om een activiteit te organiseren. 42 procent van de respondenten geven aan dat zij nieuwe vaardigheden hebben geleerd door de activiteiten in het Badhuis. Daarnaast ondersteunt de meerderheid (53 procent) de stelling dat zij, door het Badhuis, worden uitgedaagd om hun talenten in te zetten voor de buurt (tabel 4). Dit is ook terug te zien in het brede activiteitenaanbod van het Badhuis: stoelyoga, een rockkoor, dansavonden, schilderen, wijnproeverijen. Drijvende kracht achter deze activiteiten zijn de buurtbewoners zelf.

**‘De laagdrempelige programmering heeft voor iedereen wel wat. En ook zie ik veel buurtgenoten iets organiseren of deelnemen, dat is ontzettend leuk’**

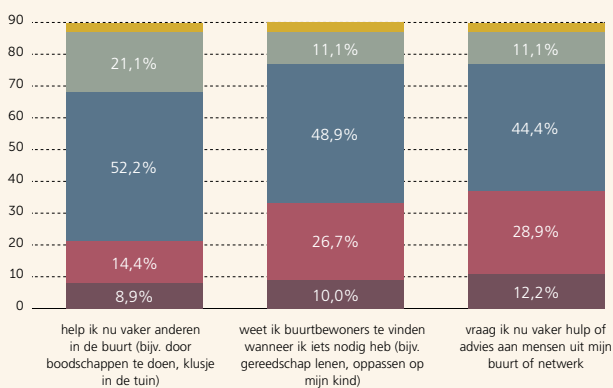
Bijna 65 procent van de respondenten ervaart dan ook de ruimte om nieuwe dingen uit te proberen en zelf activiteiten op te zetten. Gelijkwaardigheid en inclusiviteit is dan ook een uitgangspunt in de aanpak van het Badhuis: het Badhuis is van iedereen en alle bewoners kunnen en mogen meedoen.

**‘De kinderactiviteiten vind ik extra speciaal om te organiseren, omdat ik mij kan voorstellen dat het lang in**

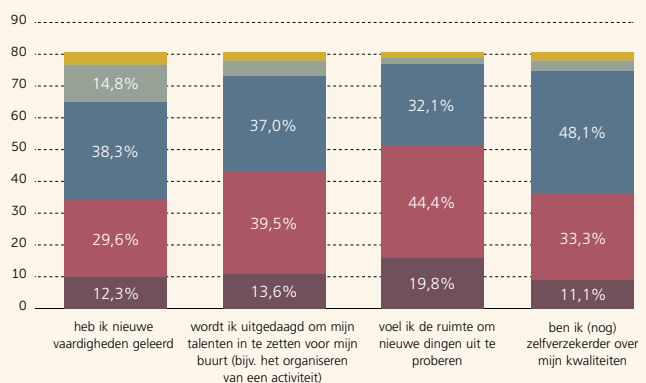
**de herinnering van kinderen blijft als ze iets leuks meemaken. De jaarlijkse Halloweenfeesten en de escape room in de Corona periode. Ook geniet ik erg van de activiteiten voor senioren. Ik hoop dat de georganiseerde activiteiten plezier in hun levens brengen’**

Een positief effect hiervan is dat 45 procent van de respondenten aangeeft dat zij door het organiseren van de activiteiten (nog) zelfverzekender zijn geworden over hun kwaliteiten. Het Badhuis draagt door haar aanpak bij aan het vergroten van het zelfvertrouwen van de buurtbewoners, doordat het inzetten van talenten centraal staat.

**Tabel 3: Steunend netwerk**



**Tabel 4: Empowerment**





# Buurttuin Kempenaar in Barendrecht

Dit artikel is een bewerking van het eerder verschenen artikel *Hoe een buurttuin de sociale cohesie versterkt*.

**Wat een saai gemeenteplantsoen was in een rustige buurt, is nu een groene oase waar mensen elkaar ontmoeten. Toch is niet iedereen blij. De Buurttuin heeft ook bestaande spanningen versterkt. Arend Wesdijk is een van de initiatiefnemers van Buurttuin Kempenaar in Barendrecht. Zijn tip voor andere initiatiefnemers: 'Ga het gewoon doen. Als je wacht op de overheid, ben je zo een paar jaar verder.'**

**D**e Buurttuin is organisch ontstaan. 'We hadden helemaal geen plannen om een buurttuin op te zetten. Er lag op een andere plek in het dorp een stuk grond braak voor woningbouw. Dat gebied ging snel achteruit. De woningbouwvereniging deed een oproep: wie wil dat terrein onderhouden? Nou, dat wilden wij wel', vertelt Wesdijk. 'We

betrokken lokale vluchtelingen bij het initiatief, kinderen hielpen mee en er liepen kippen rond. Toen dat project stopte, hebben we de kippen meegenomen naar onze eigen buurt. We hadden niet de intentie om de Buurttuin te starten, maar wel de behoefte dat mensen elkaar weer op een positieve manier zouden tegenkomen. Een paar kippen boden die mogelijkheid.' De komst van

kippen leverden wisselende reacties op. Op verzoek van omwonenden is een hek gemaakt. 'Eigenlijk wilden we dat niet, want een hek sluit de tuin af. Het hek is neergezet in overleg met de gemeente. Door dat hek kreeg het een vastere vorm. Hoewel de Buurttuin gemeentegrond is, hebben wij ons met buurtgenoten over het groenbeheer ontfermd. We zijn nu een aantal jaar bezig met de tuin. We beheren het groen, maar uiteindelijk is ons doel dat de tuin bijdraagt aan het buurtwelzijn.'

## Iedereen is gelijkwaardig

'Ik zie mooie dingen in de Buurttuin ontstaan', zegt Wesdijk glunderend. 'Ik denk aan een jongen met een lichte



verstandelijke beperking. Zijn moeder vertelde dat hij sinds hij bij ons actief is, nog nooit zoveel heeft gepraat. Hier is iedereen gelijkwaardig. Wij zeggen: je bent welkom, doe mee. Buurtbewoners komen graag langs, vooral voor de dieren. Er is altijd iets te doen, het is nooit af. Mensen ontmoeten elkaar hier. Ik zag laatst een oudere bewoner met een jonge moeder praten. Daarna lieten ze elkaars huis zien. Het is fijn dat je weet wie je burens zijn, daar draagt de Buurttuin aan bij. Het hoeft niet meteen tot hechte vriendschappen te leiden, maar het bevordert wel de sociale cohesie.'

### Levendigheid in de buurt

Kinderen spelen in de Buurttuin en leren er ook. Waar komt een ei vandaan? En hoe kan dat? Een jongen vroeg verbaasd of het dezelfde eieren zijn als in de supermarkt. Kinderen mogen in de tuin eieren rapen. En ze weten inmiddels dat ze de kip tijdens het broeden niet moeten storen, dat ze het hekje dicht moeten doen en als zij alle eieren meenemen, er niets overblijft voor anderen', vertelt Wesdijk. De Buurttuin zorgt voor levendigheid in de buurt. 'In de flat die grenst aan de Buurttuin hebben de meeste bewoners geen eigen tuin. Zij ervaren de tuin als een aanvulling op hun leefomgeving.' Een oudere buurtbewoner vertelt: 'Het is zo gezellig als kinderen hier spelen. Ik kijk naar de planten en ik zie alles opbloeien. Ik ga hier gewoon lekker op een bankje zitten en de meneer die bij de vijver woont komt er dan bij zitten. In het begin toen de Buurttuin kwam dacht ik 'wat moet dat hier'. Op een gegeven ogenblik dacht ik: al zetten ze een koe neer en een geit, wat zal het mij schelen. Het werd steeds mooier. Ik ben 's nachts heel veel wakker, dan kijk ik uit mijn raam naar buiten en denk ik: ik ben in de Efteling.'

Het gevoel van erbij horen en onderdeel zijn van de buurt, wordt door de Buurttuin versterkt. Bewoners ervaren meer dagelijkse interacties in hun leven en zijn spraakzamer. Een buurtbewoner vertelt: 'Het is nu zo gezellig dat buurtkinderen hier spelen. Ik ga hier wel eens gewoon zitten. Via de Buurttuin heb ik ook contact gekregen met mijn onderbuurman.

En tante Annie van 99 jaar kwam hier ook graag zitten.'

### Het ontstaan van kampen

De komst van de Buurttuin zorgde bij enkele bewoners voor scheve ogen. In hun beleving is het stuk grond toegeëigend door de initiatiefnemers, zonder overleg met de omwonenden. De relatie met de woningcorporatie staat onder druk. De grond waarop de Buurttuin staat is van de gemeente, maar de omwonenden zijn huurders van de woningcorporatie. Vanuit de gemeentelijke afdeling Openbare Ruimte is destijds toegezegd dat de initiatiefnemers mochten werken aan het opbouwen van de Buurttuin. De gemeente heeft dit besluit niet gecommuniceerd naar de woningbouwcorporatie. De wijkregisseur deelt zijn visie hierop: 'De gemeente had destijds sympathie voor dit initiatief. Helaas is er toen voorbijgegaan aan andere belangen die er speelden. De Buurttuin heeft bij de woningbouwcorporatie weerstand ontwikkeld. Er zijn kampen ontstaan. Mensen die de Buurttuin heel leuk vinden en het kamp van mensen die vinden dat dat eigenlijk niet

hoort. Dat zo'n tuin ook mensen tot last kan zijn. Het is een gepolariseerde discussie geworden.'

### Gelijkwaardig samenwerken

Wesdijk licht toe: 'Dat is een lang verhaal. Waar het op neerkomt: het systeem bepaalt hoe je als inwoner mag participeren. Maar hier ontstaat iets en daar moet je je als overheid naar voegen. Dat is lastig, dat begrijp ik ook wel. Maar de tegenwerking van met name de woonstichting haalt energie uit het initiatief. We neigden ernaar om te stoppen. Gek genoeg is er door de commotie en media-aandacht wel iets positiefs gebeurd. Er komen meer mensen langs. De sociale cohesie in de buurt is versterkt. Dit is een spannend project. Het gaat om de verbinding tussen mensen met verschillende achtergronden. Hoe kan je als gemeente gelijkwaardig samenwerken? Blijkbaar vinden de gemeente en de woonstichting dat ingewikkeld. Ik snap ook wel dat het afhandelen van een klacht of vergunning overzichtelijker is dan deze organisch ontstane buurttuin in een complexe sociale dynamiek.'

### Publieke familiariteit

Volgens de Wetenschappelijke Raad voor Regeringsbeleid (2020) zijn sommige spanningen in diverse buurten voor een belangrijk deel te wijten aan een tekort aan 'publieke familiariteit'. Bewoners weten niet meer zo goed wat ze van hun burens kunnen verwachten. Ze (her)kennen elkaar minder, kunnen elkaar niet plaatsen, waardoor ze zich niet meer vertrouwd voelen in hun eigen buurt. Botsende leefstijlen en normen en waarden kunnen in deze wijken leiden tot fricties en spanningen. Het WWR pleit daarom voor het bevorderen van publieke familiariteit. Wanneer inwoners elkaar beter leren (her)kennen – via vanzelfsprekende en laagdrempelige ontmoetingen in de publieke ruimte, zoals een gezamenlijke buurttuin – is de verwachting dat men elkaars gedrag beter begrijpt.

### Drie tips van de initiatiefnemer:

1. Ga het gewoon doen en hou vol. Als je wacht op de overheid, ben je zo een paar jaar verder.
2. Houd rekening met de professionals met wie je te maken krijgt. Al zeggen de gemeente en organisaties dat ze participatie belangrijk vinden, de praktijk is soms weerbarstig.
3. Denk in mogelijkheden en kansen. Dat geldt ook voor de overheid: denk na hoe je als de overheid kunt aansluiten bij het initiatief van inwoners in plaats van andersom.

# BUURTTUIN KEMPENAAR



## DRAAGT INDIRECT BIJ AAN

- ★ Leefbaarheid van de wijk wordt verbeterd
- ★ Samenredzaamheid in de buurt wordt vergroot
- ★ Sociale cohesie wordt bevorderd
- ★ Sociale veiligheid wordt vergroot



## DIRECTE EFFECTEN

- ★ Buurtbewoners hebben meer **interactie** met elkaar
- ★ Buurtbewoners **(her)kennen** elkaar
- ★ Nieuwe **verbindingen** tussen diverse bewoners
- ★ Kinderen leren **respect** te hebben voor de natuur en voor elkaar
- ★ **Circulariteit** in de wijk wordt versterkt



## AANPAK

- ★ Creëren van randvoorwaarden voor informele ontmoetingen
- ★ ABCD: iedereen is welkom en kan bijdragen naar eigen vermogen
- ★ Het inrichten en onderhouden van de tuin
- ★ Weinig formalisering
- ★ Aanwezigheid en verzorging van de dieren: konijn, kippen, vissen en een schildpad



## DOELGROEP

- ★ Bewoners van Buitenoord in Barendrecht

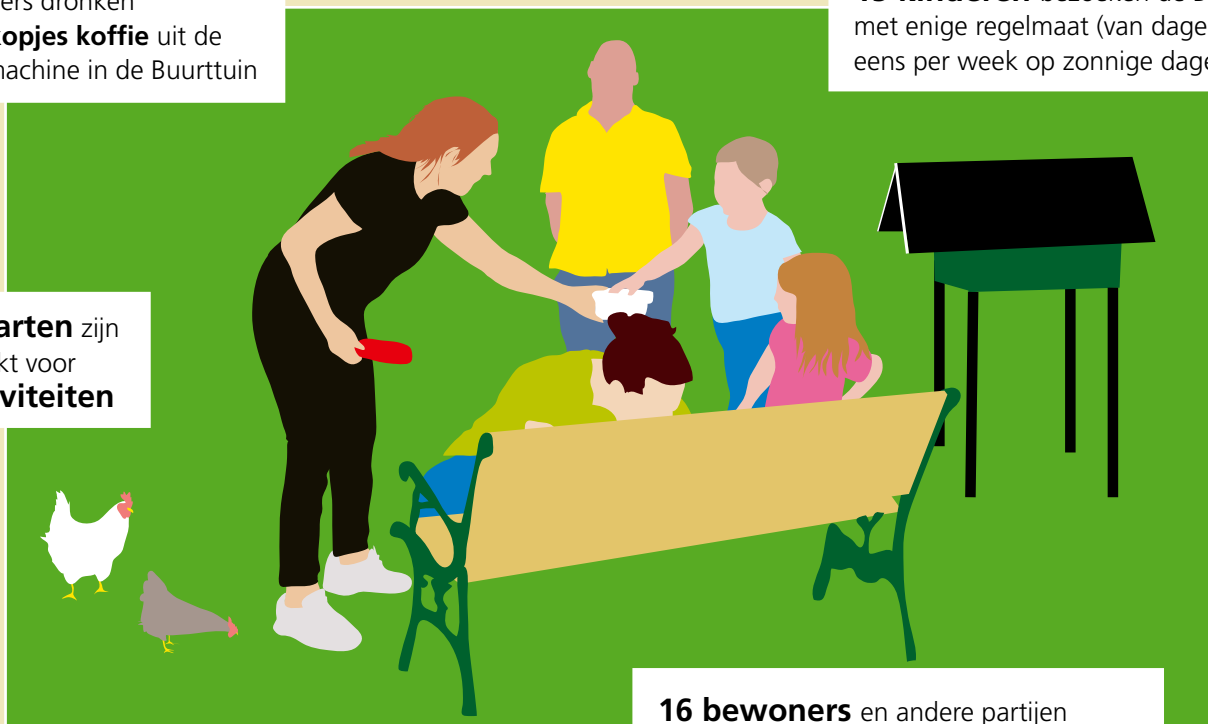




Bezoekers dronken  
**>100 kopjes koffie** uit de  
koffiemachine in de Buurttuin

**15 kinderen** bezoeken de Buurttuin  
met enige regelmaat (van dagelijks tot  
eens per week op zonnige dagen)

**12 taarten** zijn  
gemaakt voor  
**6 activiteiten**



**16 bewoners** en andere partijen  
hebben **tuinmateriaal** gedoneerd  
(gereedschap, grond, houtsnippers)





# Wat hebben de drie initiatieven geleerd?

Door: Susan de Vries en Silke van Arum

**Als actieve bewoner heb je vaak wel een idee wat een initiatief voor medebewoners, de wijk of het dorp betekent. Maar het is lastig om die effecten zichtbaar te maken. Laat staan als je ze inzichtelijk wilt maken als verantwoording naar de gemeente of financiers. Samen met drie initiatieven is Movisie aan de slag gegaan met het in kaart brengen van hun waarde, met als startpunt het opstellen van een veranderverhaal. De al eerder beschreven initiatieven zijn de Buurttuin Kempenaar in Barendrecht, De Sleutel in Breda en het Badhuis in Haarlem. Voor de initiatieven een mooie kans om het belang van hun activiteiten te kunnen aantonen en deze verder te ontwikkelen. Hoe hebben zij het proces ervaren en wat hebben ze geleerd? We gaan in gesprek met de initiatiefnemers.**

## Ervaringen proces

Mara Limbeek, initiatiefnemer van het Badhuis, heeft het proces als positief ervaren. 'Leuk om samen met Movisie eens goed naar onze organisatie te kijken.' Ze vertelt dat sommige dingen niet altijd even doordacht gebeuren en vooral zo zijn gegroeid. 'Erg leuk om dan toch te merken dat alle neuzen dezelfde kant op staan en we echt wel een impact hebben.' Ook Natasja Donkers, initiatiefnemer van De Sleutel, vond het een prettig proces. Door corona en alle beperkingen duurde het proces wat langer. 'Maar daardoor voelt het ook wel dat Movisie in die tijd veel heeft kunnen zien en voelen wat in De Sleutel gebeurt.'

De ervaringen van Arend Wesdijk, initiatiefnemer de Buurttuin, zijn dubbel. 'Over de onderzoekers heb ik niets anders dan lof gehoord en die ervaring deel ik.' Maar hij heeft het proces ook als moeizaam ervaren door de lokale context. 'We wisten in het begin niet eens of het wel kon doorgaan, of de Buurttuin nog zou bestaan.' Zo was er veel commotie ontstaan rondom het houden van kippen. Voor Wesdijk was er een worsteling ten aanzien van de primaire kernvraag - wat is de waarde van de Buurttuin - en de verwachtingen van de gemeente ten aanzien van het onderzoek en waar het onderzoek antwoord op zou geven. 'Mijn persoonlijke ervaring daarbij is dat, doorgaans

## Een veranderverhaal

Om de impact van de initiatieven in kaart te brengen zijn we begonnen met het opstellen van een veranderverhaal. Een veranderverhaal beschrijft de beoogde verandering van een initiatief: 'als we dit doen, dan hopen we dat te bereiken'. Het veranderverhaal maakt stapsgewijs de samenhang tussen deze activiteiten van een initiatief en de effecten op de wijk of omgeving expliciet.

Om dit veranderverhaal op te stellen is met de drie bewonersinitiatieven het gesprek aangegaan aan de hand van de volgende vragen:

- Wie zijn de belangrijkste doelgroep(en) van het initiatief?
- Wat willen jullie bereiken voor en samen met inwoners?
- Welke activiteiten/aanpak/houding dragen bij aan de gewenste resultaten op individueel, groeps- en/of wijkniveau?
- Wat zie je bij de doelgroep(en) veranderen door het initiatief?
- Waaraan zie of merk je in de praktijk of het resultaat behaald is en hoe maak je dat zichtbaar?

Ga naar de veranderverhalen van de drie initiatieven: [Het Badhuis](#), [De Sleutel](#), [Buurttuin Kempenaar](#).

genueanceerd (wetenschappelijk) onderzoek zich vaak moeilijk verhoudt tot politieke besluitvorming.'

### Geleerde lessen

Limbeek (Badhuis) vond het erg waardevol om de resultaten van de enquête, die onder wijkbewoners was uitgezet, terug te lezen. 'Mooi om in de antwoorden terug te zien dat mensen om hele verschillende redenen (activiteiten) naar het Badhuis komen, maar dat we allemaal de verbinding ervaren die we zo belangrijk vinden.'

Voor Wesdijk (Buurttuin) heeft het in kaart brengen van de waarde van de Buurttuin een nieuw inzicht opgeleverd: 'Het heeft laten zien dat 'gewoon goed doen' niet aansluit bij (onze) instanties als gemeente en woningbouw. Daarvoor was het initiatief in feite te vroeg.' Terugblikkend had hij het niet anders aangepakt geeft hij eerlijk toe: 'Al de aanwezige problematiek had er (vermoedelijk) toe geleid dat er met de klassieke draagvlakmethode nu nog steeds geen buurttuin zou zijn geweest met de waarde die het nu heeft en kan hebben. Het geeft iets weer wat ik denk dat we ons bewuster moeten worden met elkaar: methodisch werken is iets anders dan planmatig werken en buurtcohesie laat zich niet of zeer moeilijk plannen.'

### Het vervolg

Op de vraag hoe de initiatieven verder willen gaan, nu het eindproduct er ligt, wordt verschillend gereageerd. Voor Wesdijk is het afwachten op de beslissing van de wethouder over de toekomst van de Buurttuin. 'De wethouder heeft nu alle ingrediënten om een besluit te nemen. Het rapport helpt om mogelijk en hopelijk een meer vooruitstrevend en integraal besluit te nemen, dan alleen vanuit het perspectief van groenbeheer. 'Mijn verlangen is dat het (uiteindelijk) leidt tot beleid rond bewonersinitiatieven, waarin ruimte is voor betrokkenheid van bewoners op basis van passie en visie.'

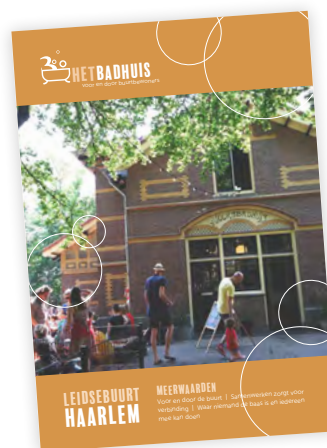
Het Badhuis gaat allereerst het magazine delen met alle vrijwilligers en bezoekers. Het is ook een waardering voor al het werk dat de vrijwilligers doen. Daarnaast is het ook zeker een instrument om in te zetten voor het aanvragen van subsidies en het werven van fondsen. 'Het is heel waardevol dat onafhankelijke mensen laten zien dat we echt doen wat we zeggen. En dat we niet zomaar een paar buurtbewoners zijn, maar met elkaar een hele mooie organisatie hebben opgebouwd, waar de hele wijk van profiteert', aldus Limbeek. Donkers deelt deze ervaring. 'We gaan het magazine delen en tonen aan iedereen die interesse heeft. Voor mij persoonlijk is het waardevol, maar voor al onze vrijwilligers en bezoekers nog meer. Iedereen die hier komt weet vaak wel wat De Sleutel doet, maar door het magazine is het meer aantoonbaar'.

## LOKALE PRODUCTEN

Na het opstellen van de veranderverhalen zijn de drie initiatieven elk op hun eigen manier aan de slag gegaan om te achterhalen of de geformuleerde effecten ook daadwerkelijk behaald worden. Door middel van interviews, observaties, gesprekken met bezoekers en een enquête is de waarde van de initiatieven in kaart gebracht. De onderzoeken hebben uiteindelijk geleid tot drie afzonderlijke producten van de initiatieven. Met deze producten laten zij hun waarde zien. Zowel het Badhuis als de Sleutel hebben een lokaal magazine gemaakt. De Buurttuin heeft een eindrapport opgesteld.

### Benieuwd naar de drie producten?

Zie hier het [magazine van het Badhuis](#), zie hier het [magazine van De Sleutel](#) en zie hier het [eindrapport van Buurttuin Kempenaar](#).



# DE SLEUTEL



## DRAAGT INDIRECT BIJ AAN

- ★ Leefbaarheid. Bewoners ervaren saamhorigheid, dorpsgevoel, veiligheid
- ★ Zingeving. Bewoners ervaren dat ze er mogen zijn, ontwikkelen zich en zetten zich in
- ★ Besparing zorgkosten. Door preventie en voorkomen van terugval
- ★ Wegnemen van stigma. Cultuur, ggz, gevangenis, geaardheid: iedereen is welkom



## DIRECTE EFFECTEN

- ★ Verschillende groepen bewoners (jong-oud-rijk-arm) ontmoeten elkaar
- ★ Bewoners ontwikkelen hun talenten en zetten deze (samen) in
- ★ Bewoners krijgen meer zelfvertrouwen
- ★ Bewoners helpen elkaar en voelen zich verbonden



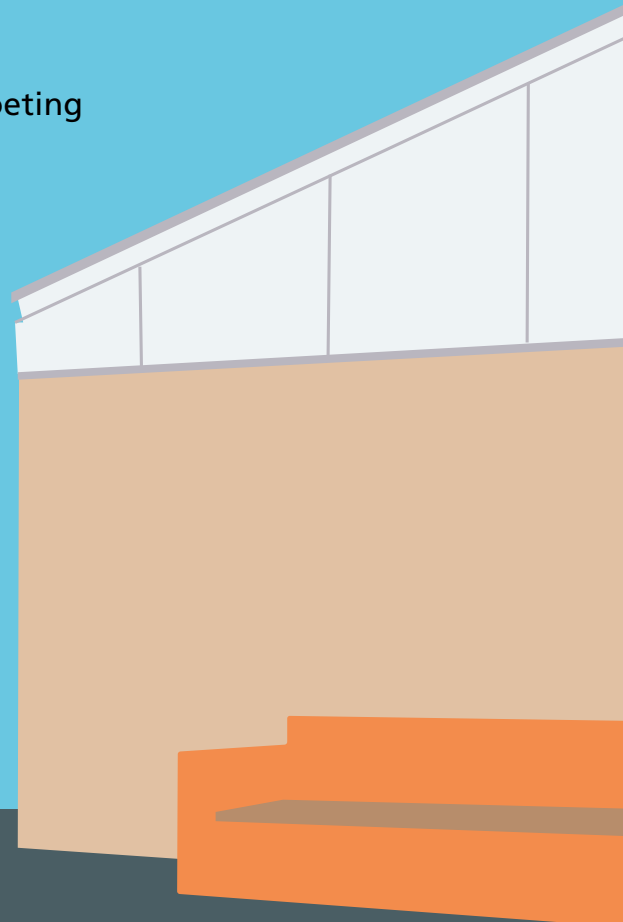
## AANPAK

- ★ De kringloop en de locatie faciliteren ontmoeting
- ★ Dagbesteding/activiteiten organiseren en deelnemen voor en door bewoners
- ★ Verbinden van mensen en verbinden van hulpvragen, iedereen is welkom, je mag zijn wie je bent, we zeggen nooit nee, we zorgen voor elkaar
- ★ Ruimte voor en samenwerking met initiatieven en organisaties van buiten



## DOELGROEP

- ★ Bewoners van de wijk  
Haagse Beemden, Breda



Bij specifieke activiteiten, zoals Halloween, rond de **100-120 vrijwilligers** en **500 bezoekers**

**25-50 vaste bezoekers** per dag

**4-5 dagen open** per week

**€ 300.000** van de gemeente om aangrenzend park op te knappen i.s.m. de buurtbewoners



Gerund door **50 vrijwilligers** uit de buurt

**Tientallen activiteiten**, waaronder tekenen, schilderen, schaken, handwerken, computerles, koken, tuinieren, mozaïekbanken maken, een kringloopwinkel en nog veel meer.



**Samenwerking met:** Dagbesteding Pluk; Aanloop GGZ; Cocaïne Anonimous; Inloop Clement Annahuis; Fit fot Her; jongerencentrum, 'Grote broer grote zus', de handwerkclub, woningcorporatie, daklozeninloop.



# Vrijwilligster Najat:



# ‘Ik vind het nu makkelijker om een praatje te maken’

Door: Jolinde Dermaux

**N**ajat is vrijwilliger bij De Sleutel. Dat werd ze drie jaar geleden. Inmiddels is ze er niet meer weg te denken. De Sleutel is een heel waardevolle plek voor haar, zo legt ze uit: ‘Ik had niet zo veel familie. Nu heb ik bij De Sleutel familie gevonden’. Graag herdenkt Najat haar moeder eens per jaar. Dat kan in De Sleutel. Dan kookt Najat eten voor iedereen die dat wil proeven en wordt er samen gegeten. Iedereen mag aansluiten.

‘Ik vind alle activiteiten leuk. Ik ben bezig met kleding, uitzoeken, koffie schenken. Overal bij betrokken, met een focus op de kleding en de winkel’, vertelt Najat. In de kringloopwinkel komt ze veel verschillende mensen tegen. Mensen van verschillende nationaliteiten, jong en oud. Najat vertelt wat dat voor haar betekent: ‘Ik ben zelf een persoon die niet veel praat. Sinds ik hier ben vind ik het makkelijker om een praatje te maken. Dat heb ik hier geleerd’. Die vaardigheden zijn niet alleen mooi voor Najat zelf, maar ook de wijk profiteert ervan mee. Najat: ‘Ik ben een bekend gezicht geworden van de wijk, ik praat met iedereen. Mensen kunnen altijd langskomen en een praatje maken. Zo’n praatje is heel open, het maakt niet uit wie je bent. Daardoor voelt het veilig. Vragen als ‘wie ben jij, waar werk je, waar kom je vandaan?’ stel ik niet. Het is ‘goedemiddag’ en je gaat samen aan tafel zitten. De rest doet er niet toe’. Ook blijft dit sociale contact niet beperkt tot De Sleutel zelf. Najat neemt haar houding mee naar buiten toe: ‘Als ik nu buiten in de wijk loop, dan merk ik dat ik graag verhalen hoor van mensen. Ik maak nu graag een praatje met ze. Ik wil niet alleen ‘hallo’ zeggen, ik wil mijn buurtgenoten graag leren kennen’.

## KRINGLOOPWINKEL

Een kern van De Sleutel is de kringloopwinkel. De één komt hier brengen, de ander halen. Bij De Sleutel zijn meerdere activiteiten op hetzelfde moment. Mensen van de GGZ gaan ook even in de kringloopwinkel rondkijken en ontmoeten daar weer andere bezoekers. Zo ontstaat er kruisbestuiving tussen mensen die elkaar gewoonlijk minder snel ontmoeten. De kringloop is een gouden combinatie met het ontmoetingscentrum. Natasja, oprichtster van De Sleutel vertelt: ‘De winkel is een van de beste verbindingsplekken in onze ruimte. Dat wordt als voorbeeld gezien in de wijk’.

Iedere dinsdag zijn er drie vrijwilligers die de winkel draaiende houden, waaronder Najat. Zij controleren de kleding en spullen die hier worden binnengebracht. Het moet er namelijk wel mooi uit zien om te verkopen. Dan kan er een prijsje op en mag het de winkel in. De meeste kopers zijn mensen uit de wijk. Spullen om te verkopen zijn er eigenlijk altijd genoeg. Er komen door de dag heen gewoon mensen aan lopen met spullen. Iemand die gaat verhuizen bijvoorbeeld, of iemand uit de naaigroep (een andere groep in De Sleutel) die spullen over heeft.

### **Movisie: kennis en aanpak van sociale vraagstukken**

Movisie is hét landelijk kennisinstituut voor een samenhangende aanpak van sociale vraagstukken.

Samen met de praktijk ontwikkelen we kennis over wat echt goed werkt en passen we die kennis toe. De unieke rol van Movisie is het versnellen van leerprocessen. We zijn alleen tevreden als we een duurzame positieve verandering voor mensen in een kwetsbare positie realiseren.

Kijk voor meer informatie op [www.movisie.nl](http://www.movisie.nl).

### **Colofon**

Auteurs: Silke van Arum, Annette van den Bosch, Jolinde Dermaux, Susan de Vries en Hilde van Xanten

Coördinatie en eindredactie: Danny Nomden

Met dank aan: Radboud Engbersen, Linda Timmermans, Olaf Stomp, Mark Weghorst, Noëlle van Wijgerden en collega's van het programma Integraal Werken in de Wijk

Vormgeving: Ontwerpburo Suggestie & illusie

Routekaart: buro madam (p. 14 t/m 19)

Te downloaden via: [www.movisie.nl](http://www.movisie.nl)

Februari 2023

© Movisie



Dit magazine is gefinancierd door het ministerie van Volksgezondheid, Welzijn en Sport (VWS).