



Handreiking lhbtq+ emancipatie

Gemeentelijke monitoren en lhbtq+





In deze handreiking

1. Inleiding	2
2. Wat weet een gemeente over haar lhbtqi+ inwoners?	2
3. Gebruik maken van landelijke en lokale monitors	4
4. Vraagstelling	8
5. Oog voor iedereen: intersectioneel monitoren	10
6. Verder lezen en literatuur	11



1 Inleiding

Als regenbooggemeente werk je aan de veiligheid, leefsituatie en acceptatie van lhbtqi+ inwoners. Om hier als gemeente effectief aan te werken, is het belangrijk om inzicht te krijgen in hoe het er in jouw gemeente op dit gebied voor staat. Ook moet je bijhouden welke verbeteringen er plaatsvinden. Dan houd je er namelijk zicht op of de juiste dingen worden gedaan en of ze goed worden gedaan. Monitoring, ofwel het systematisch verza-

melen van gegevens, kan hierbij helpen. De uitkomsten van monitoren kunnen aanleiding zijn om beleidsdoelstellingen aan te passen en om interventies bij te stellen of ermee door te gaan. Wij hebben gemeenten bevraagd over wat zij doen op het gebied van monitoring om goede voorbeelden te kunnen delen in deze handreiking. Deze handreiking biedt gemeenten handvatten om het monitoren op te pakken.

2 Wat weet een gemeente over haar lhbtqi+ inwoners?

Door te monitoren kan een gemeente zicht krijgen op de leefsituatie, veiligheid en acceptatie van lhbtqi+ inwoners. Monitoring kan gebruikt worden voor verschillende doeleinden: ontwikkelingen signaleren en volgen, verantwoording afleggen en het zichtbaar maken van de impact en outcome van beleid en interventies.

Met monitoren bedoelen wij het herhaaldelijk in kaart brengen van de stand van zaken rond een bepaald onderwerp door

middel van het verzamelen van gegevens. Gegevens verzamelen kan via een peiling of een monitor, waarmee je meer inzicht krijgt in de huidige situatie. Met een monitor worden herhaaldelijk dezelfde gegevens opgehaald over een bepaald onderwerp. Maar vaak willen we net iets meer weten. We willen weten wat er precies gebeurd is of hoe mensen iets hebben ervaren. Dan kan je beter verhalen ophalen: je laat mensen hun ervaringen vertellen. Monitoring werkt beter als je telt én vertelt (Kregting et al., 2020).

Monitoren en beleidsdoelstellingen

Monitoring kan een eerste beeld schetsen van hoe het ervoor staat, bijvoorbeeld op het gebied van veiligheid van lhbtqi+ personen. Dit heet ook wel een nulmeting. Dit kan aanleiding zijn om beleidsdoelstellingen op te stellen: wat is het gewenste maatschappelijke resultaat dat we op de lange termijn willen bereiken? Het beste is om dit maatschappelijke resultaat samen met maatschappelijke en uitvoerende partners en inwoners vast te stellen.

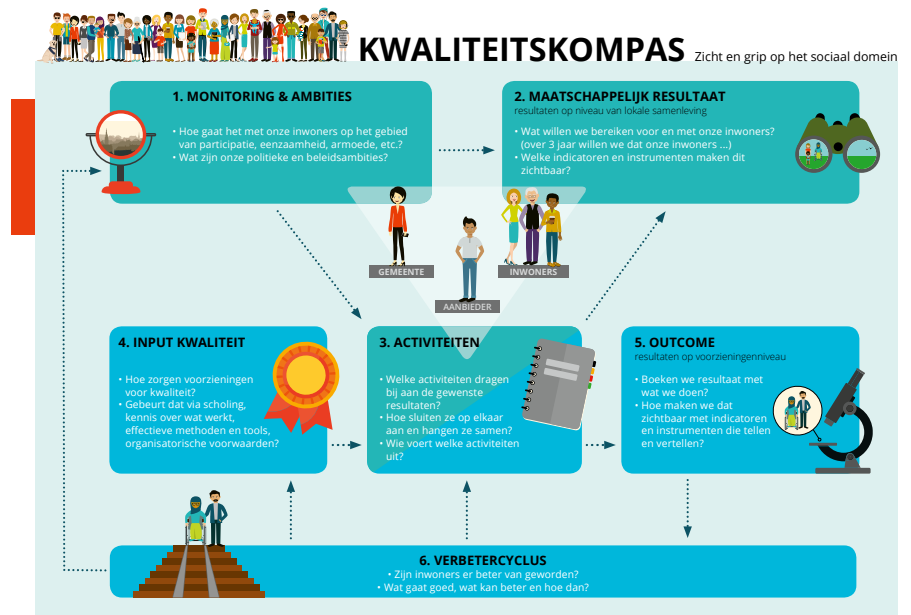
Vaak zijn deze maatschappelijke resultaten erg breed. Maak dit maatschappelijke resultaat concreet en meetbaar: wanneer hebben we dit beleidsresultaat bereikt? Waar zien we dat aan? Welke gegevens zeggen hier iets over? Aan de gegevens in een monitor kan je ook doelstellingen verbinden (Kregting et al., 2020). Bij welke cijfers is het beleid succesvol? Zie het **Kwaliteitskompas** hiernaast als leidraad voor de manier waarop beleidsdoelstellingen en monitoring elkaar aanvullen.

Ontwikkelingen signaleren

Gegevens uit een monitor kunnen vervolgens een ontwikkeling signaleren of zichtbaar maken (Kregting et al., 2020). Zo kan een monitor bijvoorbeeld meten of de acceptatie van lhbtq+ personen in een gemeente na een aantal jaren is gestegen. Deze cijfers kunnen aanleiding of onderbouwing zijn van gemeentelijke doelstellingen of de verbetering ervan. Het is echter goed om kritisch te zijn op wat je meet. Zo kan het zijn dat discriminatie van lhbtq+ inwoners toe lijkt te nemen doordat er meer bewustzijn is over dit onderwerp en er dus meer discriminatie wordt gerapporteerd. In dat geval betekenen de cijfers op zichzelf niet zo veel. Ga daarom altijd intern, maar ook met professionals en inwoners in gesprek over wat deze cijfers betekenen. Meten we wel de juiste indicatoren? Zeggen deze indicatoren wel iets over onze beleidsdoelstellingen? Of is er aanvullend onderzoek nodig om de cijfers te kunnen duiden? Meer meten is niet altijd beter.

Verantwoording

Ook kunnen gegevens uit monitoring gebruikt worden ter verantwoording aan de gemeenteraad en inwoners. Er kan met deze gegevens bijvoorbeeld bepaald worden of beleidsdoelen behaald zijn of verbeterd moeten worden. Kies daarom voor indicatoren die aansluiten bij de gestelde beleidsdoelen en daar dus iets over



kunnen zeggen. Ook kunnen gegevens uit monitoring en uit aanvullend onderzoek helpen om een onderwerp te agenderen. Wanneer de indicatoren goed aansluiten bij de beleidsdoelstellingen is de verantwoording het stevigst onderbouwd.

Monitoren samen met partners

Door te monitoren kunnen ook de lange termijneffecten van het beleid gemeten worden. Een beleidsdoel kan bijvoorbeeld zijn: de algemene acceptatie tegenover seksuele, sekse- en genderdiversiteit neemt toe. Wanneer deze lange termijneffecten bepaald zijn, kan samen met maatschappelijke en uitvoerende partners gekeken worden op welke manier zij hieraan bijdragen en hoe zij dit zelf gaan meten. Dit kan door gezamenlijk de gewenste effecten van het beleid te formuleren en de daarbij behorende aanpak, activiteiten en interventies die hieraan bijdragen te benoemen. Zo ontstaat er gezamenlijk eigenaarschap over activiteiten die bijdragen aan de gewenste maatschappelijke resultaten.

Impact meten

Overheden, waaronder gemeenten, zijn steeds meer bezig met het monitoren van de impact van hun beleid. Dat geldt ook

voor het beleid van de Regenboogsteden. In de praktijk kan dit best lastig zijn. Als je bijvoorbeeld meet dat houdingen in je gemeente veranderen, is het moeilijk om erachter te komen waar dit door komt. Is dit het resultaat van het regenboogbeleid en de gekozen interventies? Is er sprake van een bredere landelijke trend? Of speelt er misschien iets heel anders? Wat makkelijker is, is om de outcome van specifieke interventies te meten. Deze outcome zegt iets over de verandering onder inwoners zelf. Als gemeente kan je stimuleren dat interventies een voor- en nameting gaan uitvoeren. Dit geeft ook input om de kwaliteit van de interventie te verbeteren.

Ook kan vooraf gezamenlijk gekozen worden voor interventies die bewezen effectief zijn. Of de gemeente hanteert bepaalde richtlijnen om tot een hoge effectiviteit te komen. Bijvoorbeeld door criteria op te stellen voor de deskundigheid van uitvoerders. Ook kan de gemeente met de uitvoerders een gezamenlijk proces starten om tot kwaliteitsverbetering van een aanpak te komen, door rekening te houden met werkzame elementen.

Lees verder in onze [handreiking](#) over outcomegericht werken aan lhbtq+ beleid.



3

Gebruik maken van landelijke en lokale monitors

Beleid baseren op ontwikkelingen uit landelijke lhbtqia+ monitors

Ter onderbouwing van doelstellingen kunnen beleidsmakers gegevens uit landelijke monitors en grootschalige onderzoeken gebruiken die zich richten op lhbtqia+ onderwerpen. Cijfers over de algemene acceptatie van seksuele, sekse- en genderdiversiteit kunnen bijvoorbeeld uit de landelijke lhbtqia+ monitor gehaald worden.

Zo blijkt bijvoorbeeld uit de LHBT-monitor van 2022 dat 60% van de Nederlanders een positieve houding heeft tegenover genderdiversiteit. Tien jaar geleden was dit 45%. Voor mensen tussen de 18 en 30 jaar ligt dit getal lager, op 54% (Huijnk et al., 2022). Deze cijfers kunnen informeren of input zijn voor beleid. Ook kunnen gemeentelijke cijfers vergeleken worden met landelijke of provinciale cijfers, om te kijken of de gemeente onder of boven het landelijke of provinciale gemiddelde valt.

Daarnaast kan er gebruik gemaakt worden van data uit landelijke monitors die breder zijn ingestoken. De landelijke Veiligheidsmonitor vraagt bijvoorbeeld sinds 2012 naar de seksuele oriëntatie van de respondent. Daarmee zijn er gegevens over lesbische, homoseksuele en bi+ inwoners uit een representatieve steekproef van de Nederlandse bevolking. Inmiddels zijn er uit de monitor ook cijfers beschikbaar over asexuele, intersexe, en transgender en non-binaire personen. Deze cijfers tonen onder andere aan dat lhbtqia+ personen vaker het slachtoffer worden van allerlei vormen van criminaliteit (Akkermans et al., 2023).

Terminologie

- **Lesbisch:** vrouwen die zich aangetrokken voelen, seksueel en/of romantisch, tot vrouwen. Ook sommige non-binaire personen identificeren zich als lesbisch.
- **Homoseksueel:** mannen die zich aangetrokken voelen, seksueel en/of romantisch, tot mannen. Ook sommige non-binaire personen identificeren zich als homoseksueel.
- **Bi+ personen:** de overkoepelende term voor alle mensen met een seksuele en/of romantische oriëntatie gericht op meer dan één gender. Een deel van die mensen noemt zichzelf biseksueel, bi+, pan, queer of fluïde.
- **Transgender persoon:** iemand die zich niet identificeert met het geslacht dat hen bij de geboorte is toegewezen. 'Transgender' is een paraplu-terme: het gaat dus om een veelheid aan belevingen van genderidentiteit en genderexpressie. Ook non-binaire personen vallen onder de paraplu-terme 'transgender'. Iemand die zich als non-binair identificeert voelt zich niet (helemaal) thuis binnen de genderidentiteit man of vrouw.
- **Intersexe persoon:** iemand die geboren is met een lichaam dat niet past binnen de normatieve definities van man en vrouw.
- **Queer:** mensen die zich niet kunnen vinden in de gebruikelijke, vaststaande (binaire) kaders en hokjes voor gender en/of seksuele oriëntatie, of deze kaders afwijzen. Soms wordt queer als paraplu-terme gebruikt voor iedereen die niet heteroseksueel en/of cisgender is.
- **Asexueel:** iemand die asexueel is ervaart geen of weinig seksuele aantrekkingskracht naar andere personen.
- **Aromantisch:** iemand die aromantisch is ervaart geen of weinig romantische aantrekkingskracht naar andere personen.

Overzicht van onderzoek en monitors met cijfers over lhbtqia+

- **LHBT Monitor – SCP**
Dit is een monitor over de leefsituatie van lesbische, homoseksuele, biseksuele en transgender personen in Nederland.
- **EU LGBTI survey**
Dit is een grootschalig onderzoek uitgevoerd onder lhbtqia+ inwoners in Europa naar uiteenlopende onderwerpen, zoals discriminatie, geweld, ervaringen op werk en op school, en gezondheid.
- **Wat maakt het verschil? – SCP**
Hier zijn cijfers te vinden over het welzijn, de sociale relaties en de leefstijl van lesbische, homoseksuele en biseksuele Nederlandse jongeren.
- **Seks onder je 25e – Rutgers**
Dit is een onderzoek naar de seksuele gezondheid van jongeren van 13 tot 25 jaar, afkomstig uit verschillende monitors en onderzoeken. Hier zijn onder andere cijfers te vinden over de sociale acceptatie van seksuele en genderdiversiteit, en de mentale en seksuele gezondheid van lhbtqia+ jongeren.

- Feiten en cijfers over lhbtqiqa+ op een rij - Movisie

In deze handreiking verzamelt Movisie alle cijfers over lhbtqiqa+ personen uit monitors en grootschalig onderzoek.

- Landelijke Veiligheidsmonitor - CBS

De Veiligheidsmonitor stelt vragen over seksuele, sekse- en genderdiversiteit, waardoor de gegevens uit te splitsen zijn naar lhbtqiqa+ personen.

- Prevalentiemonitor Huiselijk Geweld en Seksueel Grensoverschrijdend gedrag - CBS

In deze monitor staat een vraag naar de seksuele aantrekkings van de respondent, waardoor deze gegevens uitgesplitst kunnen worden naar groepen op basis van seksuele aantrekkings.

Aansluiten bij bestaande lokale monitors

Bestaande lokale monitors bieden ook een prima aanknopingspunt voor vragen over seksuele, sekse- en genderdiversiteit. Het toevoegen van een simpele achtergrondvraag naar seksuele oriëntatie, sekse en genderidentiteit levert veel bruikbare gegevens op. Dit kan namelijk verschillen tussen lhbtqiqa+ en niet-lhbtqiqa+ inwoners belichten. Ook kunnen er specifieke vragen gesteld worden over de algemene acceptatie van lhbtqiqa+ inwoners. Voorbeeldvragen zijn in het hoofdstuk Vraagstelling te vinden.

Veiligheidsmonitor

Een voorbeeld hiervan is de Veiligheidsmonitor van het CBS. Van de ondervraagde gemeenten geven 17 van de 28 aan hier gebruik van te maken voor het monitoren. Deze monitor neemt het rijk landelijk af, maar gemeenten hebben de mogelijkheid zich 'in te kopen' en de monitor onder meer inwoners af te laten nemen. Ook is er de mogelijkheid om vragen toe te voegen.

Er wordt sinds 2023 standaard gevraagd naar geslachtsregistratie, genderidentiteit en het wel of niet intersekse zijn.



Dit maakt de Veiligheidsmonitor heel bruikbaar om de veiligheid tussen groepen te kunnen vergelijken, zoals lhbtqiqa+ en niet-lhbtqiqa+ inwoners of specifiek transgender personen. Gemeenten geven aan deze gegevens te gebruiken om zicht te krijgen op de veiligheid van lhbtqiqa+ inwoners en ook om ontwikkelingen in de algemene acceptatie van lhbtqiqa+ inwoners bij te houden. Op basis hiervan kunnen ze hun beleid sturen.

Gezondheidsmonitor

Ook de Gezondheidsmonitors van de GGD lenen zich goed voor vragen over seksuele, sekse- en genderdiversiteit. Van de ondervraagde gemeenten maken 12 van de 18 voor het monitoren gebruik van deze gegevens. Sinds 2021 zit er standaard in alle drie de Gezondheidsmonitors van de GGD een vraag over het gender van de respondent met daarin ook de optie 'anders dan een jongen of een meisje'. Dit maakt het mogelijk ook verschillen te zien tussen jongeren die non-binair zijn en jongeren die dat niet zijn.

In de Jongvolwassenen Monitor wordt verder standaard gevraagd of jongvolwas-

senen zichzelf zien als 'lhbtqiqa+' en of zij het gevoel hebben dat ze zichzelf mogen zijn als 'lhbtqiqa+ persoon'. Ook is er een vraag naar de oorzaak van stress met als een van de opties 'mijn identiteit, seksualiteit of gender'.

Verder is er in de GGD-monitors een mogelijkheid om lokaal relevante vragen toe te voegen. In Utrecht wordt de Gezondheidsmonitor Jeugd bijvoorbeeld samen met de afdeling Volksgezondheid uitgevoerd. Deze monitor stelt extra vragen over de houding van jongeren ten opzichte van seksuele, sekse- en genderdiversiteit.

Lokale Jeugdmonitor en Inwonersenquête

Ook een lokale Jeugdmonitor leent zich goed voor vragen over de leefsituatie, acceptatie en veiligheid van lhbtqiqa+ inwoners. Een derde van de ondervraagde gemeenten maakt hier gebruik van. Jeugdmonitors worden vooral gebruikt om te vragen naar de algemene acceptatie van lhbtqiqa+ personen, reacties op seksuele diversiteit in de naaste omgeving en het meemaken van pesten en discriminatie op basis van seksuele, sekse- en/of



genderdiversiteit. Gemeenten nemen nog weinig vragen op over sekse- en genderdiversiteit en ook over de reacties hierop.

Ook de Inwonersenquête kan ingezet worden voor monitoring. De gemeente Tilburg maakt hier bijvoorbeeld gebruik van. Dit kan handig zijn wanneer er meer respons is op de Inwonersenquête dan op andere monitors.

Lokale lhbtqi+ specifieke monitors

Het staat gemeenten vrij om monitors op te zetten op alle beleidsterreinen waarover zij meer informatie willen hebben. Sommige gemeenten hebben een specifieke lhbtqi+ monitor of regenboogpeiling opgezet.

Het grootste voordeel van een eigen monitor opzetten is dat je veel meer specifieke informatie op kan halen. Als je vragen toevoegt over seksuele, sekse- en genderdiversiteit in een brede monitor zoals de Veiligheidsmonitor of Gezondheidsmonitor, gaat dit vaak om enkele vragen. Met een lhbtqi+ specifieke monitor kan je meer, en meer diepgaande vragen stellen over dit onderwerp. Je kan deze onderzoeken ook gebruiken om verder door te vragen op uitkomsten uit bredere monitors. Bovendien kan je meer gerichte vragen stellen die alleen voor lhbtqi+ personen bedoeld zijn.

Het nadeel van een lhbtqi+ specifieke monitor is dat het duur kan zijn om deze uit te voeren. Ook kan het in veel gemeenten, met uitzondering van de grote steden, moeilijk zijn om voldoende respondenten te werven om uitkomsten te kunnen generaliseren naar de gehele populatie. Om deze redenen kan het goed zijn om samen te werken met andere gemeenten en/of provincies.

Goed Voorbeeld: Pink panels

In meerdere gemeenten bestaat een onderzoekspanel gericht op lhbtqi+ inwoners, vaak een Pink Panel genoemd. Deze panels zijn vaak een samenwerking tussen partners, zoals gemeenten, lokale antidiscriminatievoorzieningen, lokale COC-afdelingen en universiteiten. De uitkomsten van panelonderzoeken kunnen gebruikt worden om beleid op te baseren. Een voorbeeld van zo'n panel is het [PinkPanel Regio Utrecht](#). Art.1 Midden Nederland, COC Midden-Nederland en de gemeente Utrecht gebruiken dit panel om jaarlijks enquêteonderzoek te doen naar ervaringen van (on)veiligheid, discriminatie en intolerantie tegenover de lhbtqi+ personen in de regio Utrecht. Andere voorbeelden van Pink Panels zijn het [Pink Panel Kennemerland](#), geïnitieerd door Bureau Discriminatiezaken Kennemerland, en [AmsterdamPinkPanel](#), een samenwerking tussen COC Amsterdam en de Universiteit van Amsterdam.

Goed Voorbeeld: Regenboogpeiling Noord-Holland Noord

In opdracht van de gemeenten Alkmaar en Hoorn voert GGD Hollands Noorden een specifieke Regenboogpeiling uit onder lhbtqi+ inwoners van Noord-Holland Noord (NHN). Er wordt door deze peiling in kaart gebracht hoe het met het welzijn, de acceptatie en de veiligheid van lhbtqi+ inwoners uit NHN gaat. De peiling vraagt bijvoorbeeld naar de mate waarin lhbtqi+ inwoners zich veilig voelen en ook in welke omgeving wel/niet. Zo blijkt uit het onderzoek dat 44% tot 53% van de respondenten zich soms tot (heel) vaak onveilig voelt in winkelgebieden, bij gebedshuizen, in de horeca en in het openbaar vervoer. Als gevolg toont 32% geen affectie in het openbaar om zich veiliger te voelen op straat. Ook vraagt de Regenboogpeiling uit waar lhbtqi+ inwoners kansen zien voor de gemeenten om de acceptatie van lhbtqi+ inwoners te verbeteren. Hieruit volgen aanbevelingen die gemeenten en organisaties in NHN over kunnen nemen. Doordat de Regenboogpeiling in 2023 herhaald is, kan er bijgehouden worden of er veranderingen plaatsvinden in het welzijn en de ervaringen van lhbtqi+ inwoners. Ook worden de cijfers vergeleken met cijfers uit landelijke en regionale onderzoeken. Deze inzichten worden gebruikt voor de ontwikkeling en evaluatie van (regenboog)beleid van de gemeenten in NHN.

Lees [hier](#) meer over de Regenboogpeiling.

Bekijk [hier](#) de publicatie van de Regenboogpeiling NHN 2022.

Aanvullend onderzoek

Sommige gemeenten voeren ook incidentele onderzoeken uit over lhbtqi+ thema's, om specifieke onderwerpen verder uit te diepen. Zo heeft de gemeente Den Haag onderzoek laten uitvoeren naar queer sensitieve hulpverlening aan jongeren. Dit onderzoek bestond uit een survey onder sociaal professionals, aanvullende interviews met professionals en focusgroepen met jongeren. Ook heeft de gemeente Leiden in 2023 een kwalitatief onderzoek uitgevoerd naar de acceptatie, veiligheidsbeleving en het welzijn van lhbtqi+ personen in de gemeente. Over dit onderzoek is later in deze handreiking meer te lezen.

Naast onderzoek zijn er ook andere manieren om inzicht te krijgen in de belemmeringen die inwoners ervaren, en de oplossingen die zij daarvoor zien. Dit inzicht kan je ook krijgen door inspraakavonden of stadsgesprekken te organiseren, of door middel van structurelere inspraakorganen zoals een regenboograad. Ook bij de opzet en uitvoer van onderzoek is het waardevol om lhbtqi+ inwoners te betrekken, al dan niet via (lokale) belangenorganisaties.

Meer weten over hoe je inwoners kunt betrekken bij je regenboogbeleid? Lees dan [deze handreiking](#).



Goed Voorbeeld: Welzijnsmonitor lhbtqi+ Gelderland en Overijssel

De Welzijnsmonitor lhbtqi+ Gelderland en Overijssel is een regionale monitor naar het welzijn van lhbtqi+ inwoners van de provincies Gelderland en Overijssel. De Welzijnsmonitor is inmiddels drie keer uitgevoerd, in 2019, 2021 en 2023. In de monitor wordt uitgebreid gevraagd naar de ervaren acceptatie en veiligheid van lhbtqi+ inwoners. Ook wordt er gevraagd naar de mening over het beleid dat gevoerd wordt op deze thema's. Uit deze monitor zijn twaalf beleidsaanbevelingen gekomen die overgenomen kunnen worden door de gemeenten van de twee provincies. Hierbij is ook rekening gehouden met de grootte van gemeenten. Zo blijkt dat er in kleinere gemeenten extra behoefte is aan voorlichting over inclusiviteit op scholen en andere publieke instellingen. Een beleidsaanbeveling die voor alle gemeenten opgaat is het opstellen van een beleidsplan met concrete ideeën voor lhbtqi+ inwoners. Ook kwam de behoefte naar voren om een diverse groep lhbtqi+ inwoners te betrekken bij het vaststellen van lokale behoeften. Verder kwam het belang naar voren van een adviescommissie bestaande uit vertegenwoordigers van de lhbtqi+ gemeenschap. Deze adviescommissie geeft input voor het beleid en wordt benaderd om lhbtqi+ zaken te bespreken. Naast het feit dat hier behoefte aan is gaven veel mensen in de monitor aan hieraan bij te willen dragen.

Bekijk [hier](#) de publicatie van de Welzijnsmonitor lhbtqi+ 2023.



4

Vraagstelling

Om zinvolle resultaten te krijgen moet je erg precies zijn in de vragen die je stelt. Alleen al omdat er verschillende definities van seksuele diversiteit bestaan, zijn er ook verschillende vragen te stellen over dit onderwerp. Allereerst is het belangrijk om je te realiseren dat iemands seksuele gedrag niet automatisch overeenkomt

met iemands seksuele identiteit. Een inwoner kan zich hetero voelen – of voor de buitenwereld een heteroseksuele leefstijl hebben – maar toch regelmatig seksueel contact hebben met mensen van hetzelfde geslacht. Bij het opstellen van een vragenlijst is het dus goed om te bedenken wat de gemeente van welke groep wil weten:

zijn dat zaken rond seksuele aantrekkings (tot wie iemand seksueel is aangetrokken), seksuele identiteit (seksuele zelfbenoeming) of seksueel gedrag (met wie heeft iemand seksueel contact)?

Ook bij trans personen is het belangrijk om te bedenken wat je wil weten. Een vraag in twee stappen werkt vaak goed bij het uitvragen. Hierbij wordt eerst gevraagd naar het geslacht dat iemand bij geboorte aangewezen heeft gekregen en daarna hoe iemand zich nu identificeert. Om ervoor te zorgen dat vragen echt meten wat je wil weten is het handig om advies in te winnen van experts. Ook is het aan te raden om vragen zoveel mogelijk over te nemen uit landelijke vragenlijsten, zoals die van de lhbtqia+ monitor, zodat resultaten uit verschillende onderzoeken vergeleken kunnen worden.

Vragen over genderdiversiteit en seksediversiteit

Om te vragen wat iemands genderidentiteit is en of iemand transgender is, kan je het beste gebruik maken van een vraag in twee stappen. Belangrijk hierbij is om de huidige genderidentiteit in de rapportage van onderzoeken leidend te laten zijn.

Hoe bent u bij de geboorte ingeschreven bij de gemeente?

- Vrouw
- Man
- X/O
- Zeg ik liever niet

Hoe identificeert u zichzelf? Hoe u zich identificeert kan anders zijn dan hoe u bent ingeschreven bij de geboorte.

- Man
- Vrouw
- Non-binair
- Anders, namelijk...
- Weet ik (nog) niet
- Zeg ik liever niet

Als je wilt uitvragen of iemand intersekse is, kan je daar de volgende vraag voor gebruiken:

Bent u intersekse?

Intersekse personen zijn geboren met een lichaam dat niet voldoet aan het beeld van man of vrouw zoals de maatschappij dat hanteert.

- Ja
- Nee
- Weet ik niet
- Zeg ik liever niet

Gevoelige vragen

Naast het zorgen voor een precieze vraagstelling, is het ook belangrijk om vragen op een sensitieve manier te stellen. Wanneer je twijfelt over de manier waarop vragen op een inclusieve en gevoelige manier gesteld kunnen worden, kan je experts of de doelgroep benaderen. Deze doelgroep kan bestaan uit belangenorganisaties of individuele inwoners van je gemeente. Dit voorkomt dat vragen stigmatiserend zijn voor de personen die de vragen invullen en dat er genoeg respons is. Kijk in de kaders hiernaast voor voorbeeldvragen op het gebied van sekse-, seksuele en genderdiversiteit.

Ook de plek van de vraag in een enquête is belangrijk. Een vraag over de seksuele, sekse- en/of genderdiversiteit van de respondent zelf kan het beste aan het einde van de vragenlijst worden gesteld, tussen

andere demografische variabelen. Respondenten zullen de vraag dan als minder intimiderend ervaren.

Weet wat je meet

Niet alleen de formulering van de vragen, maar ook die van de uitwerking van de resultaten kan stigmatiserend en/of schadelijk zijn voor bepaalde groepen inwoners. Het is daarom belangrijk om uitkomsten te duiden en in de juiste context te plaatsen. Betrek belangenorganisaties of inwoners van de doelgroep bij het bepalen van de vraagstelling en de manier waarop data geïnterpreteerd wordt. Zorg ook dat je in je communicatie over onderzoeksresultaten vooroordelen niet versterkt.

Prioritering vragen

Vaak kan in een vragenlijst maar een beperkt aantal vragen gesteld worden. Het is daarom belangrijk dat de vragen die gesteld worden en de gegevens die gebruikt worden uit monitors aansluiten op de beleidsdoelen die gesteld zijn. Het prioriteren binnen de vragen die gesteld worden begint dus eigenlijk al bij het bepalen van de beleidsdoelen van regenboogbeleid. Daarom is het belangrijk om in elke fase van de beleidscyclus belangenorganisaties en inwoners te vragen om hun input.

Ook aanvullend onderzoek of een panelgesprek kan helpen bij het prioriteren van vragen en het aanscherpen van beleidsdoelen. Uit onderzoek van Transgender Netwerk uit 2018 blijkt bijvoorbeeld dat transgender personen veel te maken krijgen met discriminatie en geweld. Gemeenten zouden daarom kunnen overwegen om daarover een vraag op te nemen in de Veiligheidsmonitor of Gezondheidsmonitor. Zo hebben

Vragen over seksuele oriëntatie

In het vragen naar seksuele oriëntatie is het belangrijk dat een groep mensen niet ondergerapporteerd wordt doordat zij zich niet in de categorieën herkennen. Geef daarom genoeg antwoordmogelijkheden.

Tot wie voelt u zich seksueel aangetrokken?

- Alleen tot mannen
- Vooral tot mannen
- Evenveel tot vrouwen en mannen
- Vooral tot vrouwen
- Alleen tot vrouwen
- Tot mensen, ongeacht hun gender
- Alleen tot non-binaire mensen
- Vooral tot non-binaire mensen
- Tot non-binaire mensen en vrouwen
- Tot non-binaire mensen en mannen
- Ik voel me seksueel (bijna) niet aangetrokken tot andere personen
- Anders dan bovenstaand
- Weet ik (nog) niet
- Geen antwoord

Tot wie voelt u zich romantisch aangetrokken?

Voeg hier dezelfde antwoordcategorieën toe als bij de vorige vraag.

Een vraag naar seksuele identiteit kan het beste zo gesteld worden:

Hoe ziet u zichzelf? Meerdere antwoorden mogelijk.

- Als heteroseksueel
- Als homoseksueel of gay
- Als lesbisch
- Als biseksueel of bi+
- Als panseksueel
- Als queer
- Als aseksueel
- Anders, namelijk ... Weet ik (nog) niet
- Geen antwoord

Amsterdam en Rotterdam bijvoorbeeld hun gemeentelijke gezondheidsmonitor de vraag opgenomen of inwoners zich wel eens gediscrimineerd voelen op basis van

hun seksuele oriëntatie en genderidentiteit (naast andere mogelijke discriminatiegronden zoals geloof, huidskleur, leeftijd, geslacht, handicap of chronische ziekte).



5 Oog voor iedereen: intersectioneel monitoren

In het monitoren van de leefsituatie, veiligheid en acceptatie van lhbtqia+ inwoners is het goed om je te beseffen dat dit geen homogene groep is. Er bestaan namelijk verschillen binnen deze groep. Zo kan een persoon bijvoorbeeld veiligheid heel anders beleven door de kruising tussen verschillende diversiteitsfactoren zoals gender en seksuele oriëntatie.

Uit onderzoek over seksueel geweld en straatintimidatie weten we bijvoorbeeld

dat lhbtqia+ inwoners een grotere kans hebben om dit mee te maken en zich ook vaker onveilig voelen dan niet-lhbtqia+ inwoners. Maar er bestaan ook verschillen binnen deze groep. Zo zijn transgender vrouwen en bi+ vrouwen binnen deze groep risicogroepen voor geweld (Huijnk et al., 2022). Zij beleven straatintimidatie heel anders, op basis van zowel hun gender en seksuele oriëntatie. Vooral over mensen van kleur en mensen met een beperking binnen de lhbtqia+ gemeenschap

is minder bekend. Terwijl uit de literatuur bijvoorbeeld blijkt dat bij straatintimidatie lesbische vrouwen van kleur extra kwetsbaar zijn (Logan, 2015). Wanneer dit uitgemeten wordt, kan hier ook effectiever beleid op gemaakt worden.

Het is daarom belangrijk om verschillende diversiteitsfactoren en perspectieven mee te nemen in de ontwikkeling van beleid. Rapporteer bij onderzoek bovendien over de intersectie tussen



deze factoren. In de afbeelding op de vorige pagina is te zien welke diversiteitsfactoren er onder andere zijn. Betrek belangenorganisaties en experts om te weten welke intersecties van belang zijn bij het opzetten van onderzoek. Niet elke groep is echter te vangen in kwantitatief onderzoek: doe dus ook aanvullend onderzoek of voer gesprekken met inwoners. Zie het kader hiernaast om te zien hoe gemeente Leiden dit gedaan heeft.

Intersectionaliteit bij kwalitatief onderzoek Leiden

De gemeente Leiden heeft in 2023 een kwalitatief onderzoek uitgevoerd naar de acceptatie, de veiligheidsbeleving en het welzijn van lhbtqiqa+ personen in de gemeente. Het doel van dit onderzoek is om erachter te komen waar lhbtqiqa+ inwoners tegenaan lopen en wat de gewenste rol van de gemeente hierin is. De onderwerpen van het onderzoek zijn mede bepaald door de inbreng van belangenorganisaties zoals Bi+, COC Leiden, Transgender Netwerk en NNID. Een ander doel van dit onderzoek was om inzicht te krijgen in de verschillen tussen de deelgroepen. Daarom heeft de gemeente geprobeerd respondenten te werven die zich met meerdere doelgroepen identificeren. Zij hebben tien inwoners gesproken die naast hun lhbtqiqa+ identiteit ook hun religieuze identiteit benadrukken. Ook hebben ze geprobeerd in de werving niet alleen respondenten te vinden die al betrokken zijn bij een belangenorganisatie, maar ook inwoners te werven via andere lhbtqiqa+ verenigingen of op eenmalige lhbtqiqa+ evenementen.

In de resultaten over welzijn kan daardoor ook gerapporteerd worden over de kruising tussen identiteitsfactoren. Zo blijkt dat van alle respondenten vooral trans personen, jongeren en jongvolwassenen, non-binaire personen, sommige ouderen en bi-culturele lhbt-inwoners stress en spanning ervaren. Ook in de gesprekken werd doorgevraagd over intersectionaliteit. Iemand benoemde daardoor dat, onder de noemer van lhbtqiqa+ inclusie, andere identiteitskenmerken vaak niet meer zichtbaar zijn. De onderzoekers hebben dus niet alleen de intersectie tussen diversiteitsfactoren van respondenten gemeten, maar vroegen inwoners ook hoe deze intersectionaliteit voor hen in de praktijk werkt en hoe ze die ervaren.

Het onderzoeksrapport is [hier](#) te vinden.

6

Verder lezen

- [Hoe krijg je zicht op de veiligheid van meisjes en vrouwen](#)
- [Meer grip op resultaat van LHBTI-beleid | Movisie](#)
- [Het Kwaliteitskompas in de praktijk | Movisie](#)
- [Wegwijzer Monitoring Sociaal Domein](#)
- [Nothing about us without us: Inspraak van burgers bij lokaal regenboogbeleid | Movisie](#)
- [Feiten en cijfers over lhbtqiqa+ op een rij | Movisie](#)
- [Handreiking bi+ inclusief onderzoek | biplus.nl](#)
- [Beleidsadvies inclusieve vraagstelling | Rutgers](#)



Literatuurlijst

- Akkermans, M., Derksen, E., Kennis, M., Kloosterman, R. & Moons, E. (2023). *Veiligheidsmonitor 2023*. Den Haag: Centraal Bureau voor de Statistiek.
- Huijnk, W., Damen, R. & van Kampen, L. (2022). *LHBT-monitor 2022: De leefsituatie van lesbische, homoseksuele, biseksuele en transgender personen in Nederland*. Den Haag: Sociaal en Cultureel Planbureau.
- Kregting, L., den Ouden, L., Roes, B. & Sok, K. (2020). *Wegwijzer monitoring in het sociaal domein*. VNG.
- Logan, L.S. (2015). Street harassment: Current and promising avenues for researchers and activists. *Sociology Compass*, 9(3), 196-211.

Colofon

Auteurs: Hanna Cornelisse, Niels van Kleef

Eindredactie: Amber Witsenburg

Met dank aan: Charlot Pierik, Djoeke Ardon, Laura Griffin

Fotografie: Rinske Bijl (p. 5), Vice (p. 1, 7)

Vormgeving: Ontwerpburo Suggestie & illusie

Deze publicatie is een update van Gemeentelijke monitoren en LHBTI (Kastelein & Boss, 2018).

Downloaden: www.movisie.nl/lhbtqiqa-emancipatie



kennis en aanpak van
sociale vraagstukken

© Movisie, kennis en aanpak van sociale vraagstukken
Postbus 19129 * 3501 DC Utrecht
T 030 789 20 00 * info@movisie.nl

Deze handreiking is gefinancierd door het Ministerie van Onderwijs, Cultuur & Wetenschap.