

# 1-meting gemeentelijk vrijwilligerswerkbeleid

Een herhalingsonderzoek naar de stand van  
zaken van het actuele vrijwilligerswerkbeleid



Kennis en advies voor  
maatschappelijke ontwikkeling



# 1-meting gemeentelijk vrijwilligerswerkbeleid

Een herhalingsonderzoek naar de stand van zaken van  
het actuele vrijwilligerswerkbeleid

**Auteur(s)** Matthijs Terpstra  
Anneke van Laar  
Marieke Ploegmakers

**Datum** Utrecht, 28 april 2008

© MOVISIE

## **MOVISIE – Kennis en advies voor maatschappelijke ontwikkeling**

MOVISIE verzamelt, ontwikkelt en verspreidt kennis en adviseert op het gebied van welzijn, zorg en sociale veiligheid. MOVISIE werkt voor en samen met overheden, burgerinitiatieven, professionele en vrijwilligersorganisaties met als doel de participatie en zelfredzaamheid van burgers te vergroten. Centrale thema's daarbij zijn vrijwillige inzet, mantelzorg, kwetsbare groepen, leefbaarheid en huiselijk en seksueel geweld.

Kijk voor meer informatie op [www.movisie.nl](http://www.movisie.nl)

## **COLOFON**

Auteur(s): Matthijs Terpstra, Anneke van Laar en Marieke Ploegmakers

Projectnummer: P1531

Datum: 28 april 2008

© MOVISIE

Bestellen: [www.movisie.nl](http://www.movisie.nl)

Dit rapport is mede tot stand gekomen met subsidie van het ministerie van VWS

## Inhoudsopgave

1	Samenvatting.....	1
2	Inleiding .....	2
	2.1 Aanleiding .....	2
	2.2 Doelstelling .....	2
	2.3 Leeswijzer .....	2
3	Onderzoeksopzet .....	3
4	Resultaten.....	5
	4.1 Aanwezigheid beleid, formatie en budget.....	5
	4.1.1 Vrijwilligerswerkbeleid aanwezig?.....	5
	4.1.2 Inzicht in formatie (fte) en budget? .....	5
	4.1.3 De grootte van de formatie voor vrijwilligerswerkbeleid.....	6
	4.1.4 Budget.....	7
	4.1.5 Juiste besteding geld vanuit de Rijksoverheid.....	8
	4.2 Inhoud van het vrijwilligerswerkbeleid .....	9
	4.2.1 Focus van het vrijwilligerswerkbeleid in 2006 en 2007.....	9
	4.2.2 Welke onderwerpen kregen aandacht in het beleid in 2006 en 2007?.....	10
	4.2.3 Welke onderwerpen krijgen aandacht in 2008 en 2009? .....	11
	4.2.4 Vergelijking Onderwerpen 2006-2007 en 2008-2009 .....	12
	4.3 Doelgroepen .....	13
	4.3.1 Doelgroepen in 2006-2007 (terugblik) .....	13
	4.3.2 Doelgroepen 2008-2009 (vooruitblik) .....	14
	4.3.3 Vergelijking Doelgroepen 2006-2007 en 2008-2009 .....	15
	4.4 Instrumenten .....	15
	4.4.1 Instrumenten in 2006-2007 (terugblik) .....	16
	4.4.2 Instrumenten in 2008-2009 (vooruitblik) .....	16
	4.5 Knelpunten.....	18
	4.6 De rol van het vrijwilligerssteunpunt .....	19
	4.6.1 Aanwezigheid van een steunpunt.....	19
	4.6.2 Taken van het steunpunt in 2006-2007(terugblik) en 2008-2009 (vooruitblik) .....	20
	4.7 Samenwerking .....	22
	4.8 Relatie Wmo en vrijwilligerswerk .....	24
	4.9 Behoeften en ondersteuning.....	25
	4.9.1 Ondersteuningsbehoefte.....	25
	4.9.2 Gewenste ondersteuningsvorm .....	26
	4.9.3 Gewenste ondersteuner.....	27
5	Conclusies en aanbevelingen.....	28
6	Bijlagen.....	30

## 1 Samenvatting

In de bijlagen is een overzicht weergegeven van de belangrijkste resultaten, uitgesplitst naar inwoneraantal per gemeente en naar provincie. Gezien het kleine lettertype – om alle resultaten op een beperkt aantal pagina's schematisch weer te geven – is het de moeite waard om deze pagina's op A3 formaat uit te printen.

## 2 Inleiding

### 2.1 Aanleiding

Vanaf 2001 heeft de Rijksoverheid het lokale vrijwilligerswerk met diverse impulsen ondersteund. Tot eind 2005 was dat in de vorm van de Commissie Vrijwilligersbeleid en de Tijdelijke Stimuleringsregeling Vrijwilligerswerk (TSV). Na afloop van deze beide impulsen is een *Nulmeting Lokaal Vrijwilligersbeleid*<sup>1</sup> uitgevoerd door CIVIQ. Daarin werd een stand van zaken weergegeven van het actuele vrijwilligerswerkbeleid bij gemeenten. Daarbij werd ook een vooruitblik naar de toekomst gemaakt. Eind 2005 verscheen namelijk de Beleidsbrief Vrijwillige Inzet 2005 – 2007. Daarin stonden nieuwe plannen om de kwaliteit van het lokale vrijwilligerswerk te verbeteren. In de nulmeting zijn verwachtingen en wensen van gemeenten gemeten.

Nu de looptijd van deze beleidsbrief is verstreken, is het tijd om te toetsen of deze verwachtingen zijn uitgekomen en of de projecten die uit de beleidsbrief zijn voortgekomen enig effect hebben gehad. Daarnaast is dit rapport, de 1-meting, een tussenmeting. Eind 2007, begin 2008 is weer een nieuwe impuls ingegaan, uitgaande van “Voor elkaar – Beleidsbrief Vrijwilligerswerk en Mantelzorg 2008 – 2011”. In dit rapport zal naast een terugblik over de periode 2006 – 2007 een vooruitblik over de periode 2008 – 2009 gemaakt worden.

Het is in het toetsen van de effecten van de Beleidsbrief Vrijwillige Inzet 2005 – 2007 niet mogelijk om alle effecten zuiver te meten. In de afgelopen 2 jaar is er op het vlak van gemeentelijk vrijwilligerswerkbeleid veel invloed merkbaar van de Wet Maatschappelijke Ondersteuning (Wmo). Hoe groot die invloed is, is lastig te bepalen.

### 2.2 Doelstelling

Dit onderzoek heeft als doel om beeld te geven van de stand van zaken ten aanzien van de inhoud van het gemeentelijk vrijwilligerswerkbeleid per 1 januari 2008.

### 2.3 Leeswijzer

De nulmeting vond plaats direct na het aflopen van de TSV. Daarom is in dat onderzoek vaak een vergelijking gemaakt tussen gemeenten die aan de TSV hebben deelgenomen (“TSV-gemeenten”) en gemeenten die niet aan de TSV hebben meegenomen (“niet-TSV-gemeenten”). Daar waar het relevant is, is deze vergelijking ook in de 1-meting gemaakt.

Net als in de nulmeting, is in dit onderzoek een uitsplitsing gemaakt naar gemeentegrootte. Hiervoor zijn dezelfde categorieën gebruikt als in de nulmeting.

De nulmeting was grotendeels een vooruitblik richting de jaren 2006 en 2007. Met de 1-meting kunnen we bezien of deze verwachtingen zijn uitgekomen. Daarnaast biedt de 1-meting weer een vooruitblik op de jaren 2008 en 2009. Voor een aantal onderwerpen zullen dus 3 cijfers beschikbaar zijn, die een ontwikkeling in de tijd weergeven.

In hoofdstuk 4 staan de resultaten van dit onderzoek weergegeven. Daarbij zijn sommige resultaten ook in grafieken of tabellen weergegeven. In de tabellen waar veel cijfers zijn weergegeven, is ter bevordering het grootste getal per categorie grijs gearceerd.

---

<sup>1</sup> Terpstra, Matthijs en Luuk Jacobs, ‘Nulmeting Lokaal Vrijwilligersbeleid’, CIVIQ, januari 2006

### 3 Onderzoeksopzet

De onderzoeksopzet van deze 1-meting is grotendeel gelijk aan die van de 0-meting. Dat wil zeggen dat er gewerkt is met een schriftelijke enquête, die verstuurd is naar de ambtenaren vrijwilligerswerkbeleid van alle gemeenten. Tijdens de 0-meting is eind 2005 handig gebruik gemaakt van de (verplichte) eindexamen van de TSV, die door onderzoeksbureau SGBO werd uitgezet. De vragen van de 0-meting werden aan deze enquête toegevoegd, zonder daarbij te vermelden dat dit onderdeel niet verplicht was, waarmee getracht werd een hoge respons te verkrijgen. De respons bij de 0-meting was 59,1 %.

#### *Respons*

Voor de 1-meting kon geen gebruik gemaakt worden van verplichte (Wmo-)vragenlijsten. Daartoe is de schriftelijke enquête per post en per mail naar de ambtenaren vrijwilligerswerkbeleid van elke gemeente verstuurd. Per 1 januari 2008 telt Nederland 443 gemeenten. Voor ons onderzoek is door 225 gemeenten een vragenlijst ingevuld. Dit is een respons van 50,8%.

#### *Perspectief*

Om een goede vergelijking te kunnen maken met de resultaten uit de 0-meting wordt in deze rapportage bij de verschillende onderdelen ingezoomd op de verschillen tussen grote en kleine gemeenten. Daarbij wordt dezelfde categorisering van gemeentegrootte gehanteerd als in 2005. Het onderscheid tussen TSV-gemeenten en niet-TSV-gemeenten is in de 1-meting voor een zeer beperkt aantal vragen relevant. 2 jaar na de TSV blijkt in een aantal gemeenten al niet meer te achterhalen te zijn of er destijds wel of niet is meegedaan aan de TSV. Dat zegt iets over hoe goed kennis geborgd wordt, maar ook iets over het grote verloop onder ambtenaren vrijwilligerswerkbeleid.

Na de 0-meting is op veler verzoek een bijlage gemaakt waarin de belangrijkste resultaten per provincie zichtbaar gemaakt zijn. Dit overzicht (resultaten 1-meting per provincie) zal ook aan dit rapport als bijlage worden toegevoegd.

#### *Gemeentegrootte*

In de onderstaande tabel staat de respons per categorie gemeentegrootte weergegeven.

Categorie gemeentegrootte	Aantal gemeenten	Respons
0 – 10.000 inwoners	53	41,5 %
10.000 – 20.000 inwoners	136	53,7%
20.000 – 50.000 inwoners	187	52,9 %
50.000 – 100.000 inwoners	42	40,5 %
> 100.000 inwoners	25	56,0 %
Totaal	443	50,8 %

#### *Representativiteit*

Een respons van 50,8% op een populatie van 443 gemeenten geeft een goed representatief beeld. Daarbij is ook van elke categorie gemeentegrootte een goede respons ontvangen. Ook geografisch is de spreiding van de respons goed. In de onderstaande tabel is de respons per provincie weergegeven.

Provincie	Aantal gemeenten	Respons
Groningen	25	48,0 %
Fryslân	31	58,1 %
Drenthe	12	41,7 %
Overijssel	25	52,0 %
Gelderland	57	50,9 %
Utrecht	29	51,7 %
Noord-Holland	60	45,0 %
Zuid-Holland	77	42,9%
Zeeland	13	61,5 %
Noord-Brabant	68	60,2 %
Flevoland	6	50,0 %
Limburg	40	52,5 %
Totaal	443	50,8 %

Ook in de 0-meting was de respons op deze gebieden representatief. Daarbij is toen een kanttekening geplaatst, die ook nu weer opgaat. Bij MOVISIE zijn ongeveer 250 lokale steunpunten vrijwilligerswerk bekend. Dat betekent dat in zo'n 55% van alle gemeenten een steunpunt actief is. Uit de 1-meting blijkt dat in 2006 en 2007 in 72% van de respons een steunpunt actief was en dat voor 2008 – 2009 zelfs in 85% van de gemeenten een steunpunt verwacht wordt. Daar kunnen we 2 mogelijke conclusies uit trekken. Het kan zijn dat MOVISIE een flink deel van de steunpunten niet in beeld heeft en dat er in praktijk meer steunpunten actief zijn dan die we kennen. Het kan ook zijn dat met name gemeenten gereageerd hebben op de enquête, die naast beleid de ondersteuningsfunctie ook al ingericht hebben, de zogenaamde 'actieve' of 'vrijwilligerswerkvriendelijke' gemeenten. Wanneer we van deze laatste conclusie uitgaan, moeten we de resultaten uit deze 1-meting als een ietwat optimistisch beeld van de werkelijkheid beschouwen. En dit is exact wat in de 0-meting al voorspeld is: *“De verwachting is, dat tijdens de 1-meting over twee jaar hetzelfde effect zichtbaar zal zijn en dat daarmee de gegevens vergelijkbaar zijn.”*



## 4 Resultaten

### 4.1 Aanwezigheid beleid, formatie en budget

#### 4.1.1 Vrijwilligerswerkbeleid aanwezig?

Voor het bepalen van de mate waarin het vrijwilligerswerkbeleid in een gemeente prioriteit heeft, kunnen verschillende indicatoren gebruikt worden. De ambtelijke formatie, het beschikbare budget en de besteding van het door VWS voor Vrijwillige Inzet gereserveerde geld zijn drie indicatoren die in de enquête aan bod komen.

Uit de enquêteresultaten blijkt dat 11,2% van de gemeenten in 2006 en 2007 helemaal geen vrijwilligerswerkbeleid heeft gevoerd. Uit de resultaten van de nulmeting blijkt dat eind 2005 aanzienlijk minder gemeenten (1,5 %) verwachtten geen vrijwilligerswerkbeleid te voeren in 2006-2007. Mogelijk zijn gemeenten niet aan hun voornemen om vrijwilligerswerkbeleid te voeren toegekomen, omdat de invoering van de Wmo onverwacht meer aandacht heeft gevraagd en hoogste prioriteit heeft gekregen. Meer dan de helft van de gemeenten die in 2006-2007 geen vrijwilligerswerkbeleid heeft gevoerd, heeft minder dan 20.000 inwoners. De overige gemeenten zonder vrijwilligerswerkbeleid zijn middelgrote gemeenten in de categorie 20.000 tot 50.000 inwoners.

#### 4.1.2 Inzicht in formatie (fte) en budget?

De mate waarin ambtenaren weten wat het budget is en/of welke ambtelijke formatie wordt ingezet voor vrijwilligerswerkbeleid, geeft een indicatie van de prioriteit die de betreffende beleidsambtenaren in hun portefeuille geven aan vrijwilligerswerkbeleid. In onderstaande tabel is weergegeven welk deel van de responsgemeenten eind 2007 het budget kan noemen en welk deel van de gemeenten de formatie kan noemen, uitgesplitst over TSV- en niet-TSV-gemeenten en categorieën gemeentegrootte. Gemeenten die weten welk budget en/of welke formatie de komende jaren wordt ingezet, zijn voornamelijk gemeenten te zijn die deel hebben genomen aan de TSV. Gemeenten die deelnamen aan de TSV (looptijd tot 2005) lijken veel bewuster geld en/of capaciteit te reserveren voor vrijwilligerswerkbeleid dan gemeenten die niet aan de TSV hebben deelgenomen. Dit verschil kwam al enigszins naar voren in de nulmeting, maar is na twee jaar duidelijk zichtbaar.

Inzicht in formatie / budget voor vrijwilligerswerkbeleid?	Totaal							
		TSV-gemeenten	Niet-TSV-gemeenten	0-10.000 inwoners	10.000 - 20.000 inwoners	20.000 - 50.000 inwoners	50.000 - 100.000 inwoners	> 100.000 inwoners
Formatie 2008	50,9%	78,1%	8,7%	40,9%	47,2%	52,5%	64,7%	57,1%
Formatie 2009	42,1%	76,9%	8,8%	36,4%	42,3%	39,6%	56,3%	50,0%
Budget 2008	62,8%	78,5%	9,6%	52,4%	52,2%	69,8%	66,7%	78,6%
Budget 2009	47,9%	61,5%	4,4%	38,1%	39,7%	53,2%	46,7%	69,2%

Deel van de gemeenten dat eind 2007 de ambtelijke formatie / het budget voor vrijwilligerswerkbeleid in 2008 en 2009 kan noemen. Lees: 50% van de gemeenten met meer dan 100.000 inwoners kan eind 2007 de formatie voor 2009 noemen.

#### 4.1.3 De grootte van de formatie voor vrijwilligerswerkbeleid

De helft van de gemeenten kan eind 2007 aangeven welke ambtelijke formatie er in 2008 voor vrijwilligerswerkbeleid is gereserveerd. Voor 2009 is dit voor een aantal gemeenten (57,9%) niet of minder duidelijk. De gemeenten, waarbij de formatie bekend is, geven aan dat er in 2008 gemiddeld 0,53 FTE (dat is 19 uur per week) beschikbaar is voor vrijwilligerswerkbeleid. In gemeenten die de formatie voor 2009 kunnen toezeggen, wordt gemiddeld meer FTE dan voor 2008 beschikbaar gesteld voor vrijwilligerswerkbeleid (0,57 FTE voor 2009, dat is ruim 20 uur per week).

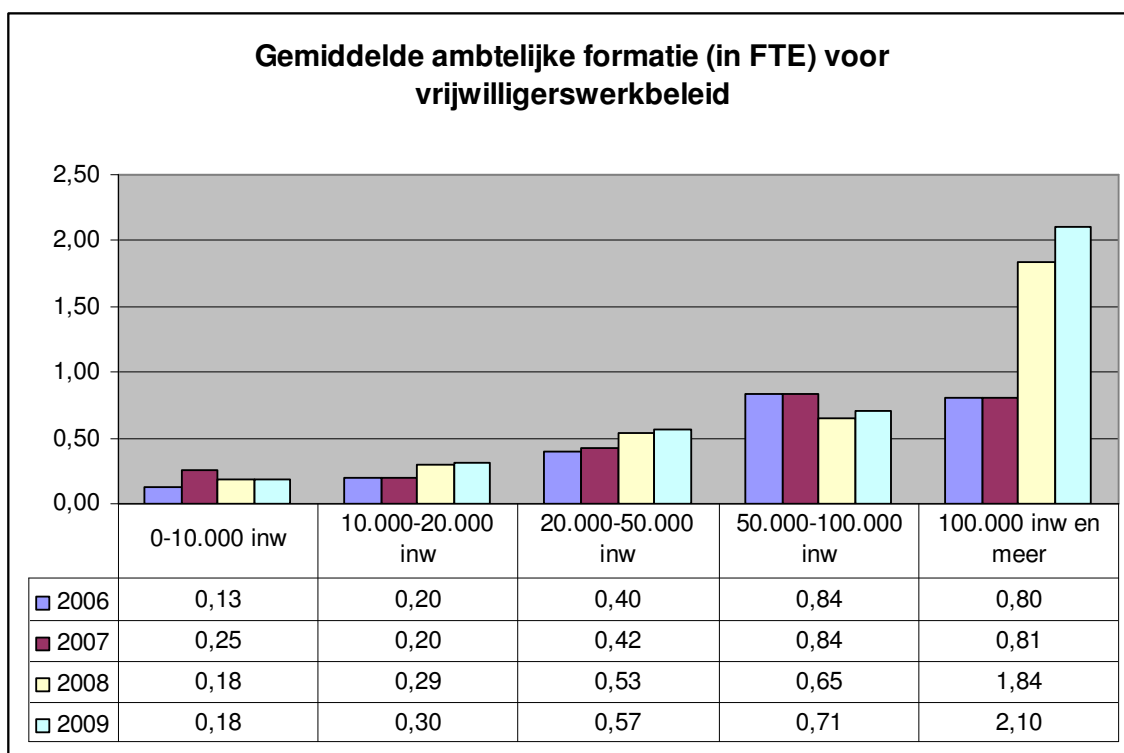
De gemiddelde aantallen Fte's geven mogelijk een vertekend beeld, aangezien er onduidelijkheid bestaat over de afbakening van het beleidsterrein waarvoor men de ambtelijke formatie heeft genoteerd (wel/niet inclusief mantelzorg en/of Wmo). Daarnaast laten de gemiddelden door enkele uitschieters een wat vertekend beeld zien. De variatie in ambtelijke formatie voor vrijwilligerswerkbeleid is groot, van 0 tot 8 FTE voor 2008 en van 0 tot 10 FTE voor 2009. In onderstaande tabel is het verschil weergegeven tussen TSV-gemeenten en niet-TSV-gemeenten voor wat betreft het toegezegde aantal FTE voor vrijwilligerswerkbeleid in de nulmeting (voor 2006 en 2007) en in de 1-meting (voor 2008 en 2009). De TSV-gemeenten reserveren gemiddeld aanzienlijk meer FTE dan de niet-TSV-gemeenten.

		Alle gemeenten	TSV gemeenten	Niet-TSV gemeenten
FTE - verwachting eind 2005	2006	0,43 FTE	0,45 FTE	0,23 FTE
	2007	?	0,47 FTE	0,28 FTE
FTE - verwachting eind 2007	2008	0,53 FTE	0,53 FTE	0,29 FTE
	2009	0,57 FTE	0,59 FTE	0,33 FTE

Gemiddelde grootte van de ambtelijke formatie voor vrijwilligerswerkbeleid

*Lees: De gemeenten die hebben deelgenomen aan de TSV hebben eind 2007 0,53 FTE gereserveerd voor vrijwilligerswerkbeleid in 2008.*

De hoogte van het aantal FTE dat gereserveerd wordt voor vrijwilligerswerkbeleid blijkt gemiddeld per jaar toe te nemen. Vooral de grootste gemeenten met meer dan 100.000 inwoners hebben hun verwachte inzet in de afgelopen twee jaar naar boven bijgesteld. Het gemiddeld grote aantal Fte's voor de grootste gemeenten in 2008 en 2009 wordt echter grotendeels veroorzaakt door één gemeente die voor 2008 8 FTE vrijmaakt en 10 FTE voor 2009. Het gemiddeld aantal FTE voor gemeenten met meer dan 100.000 inwoners ligt aanzienlijk lager exclusief het aantal FTE van deze gemeente, te weten op 0,96 (i.p.v. 1,84) FTE voor 2008 en 0,78 (i.p.v. 2,10) FTE voor 2009.



#### 4.1.4 Budget

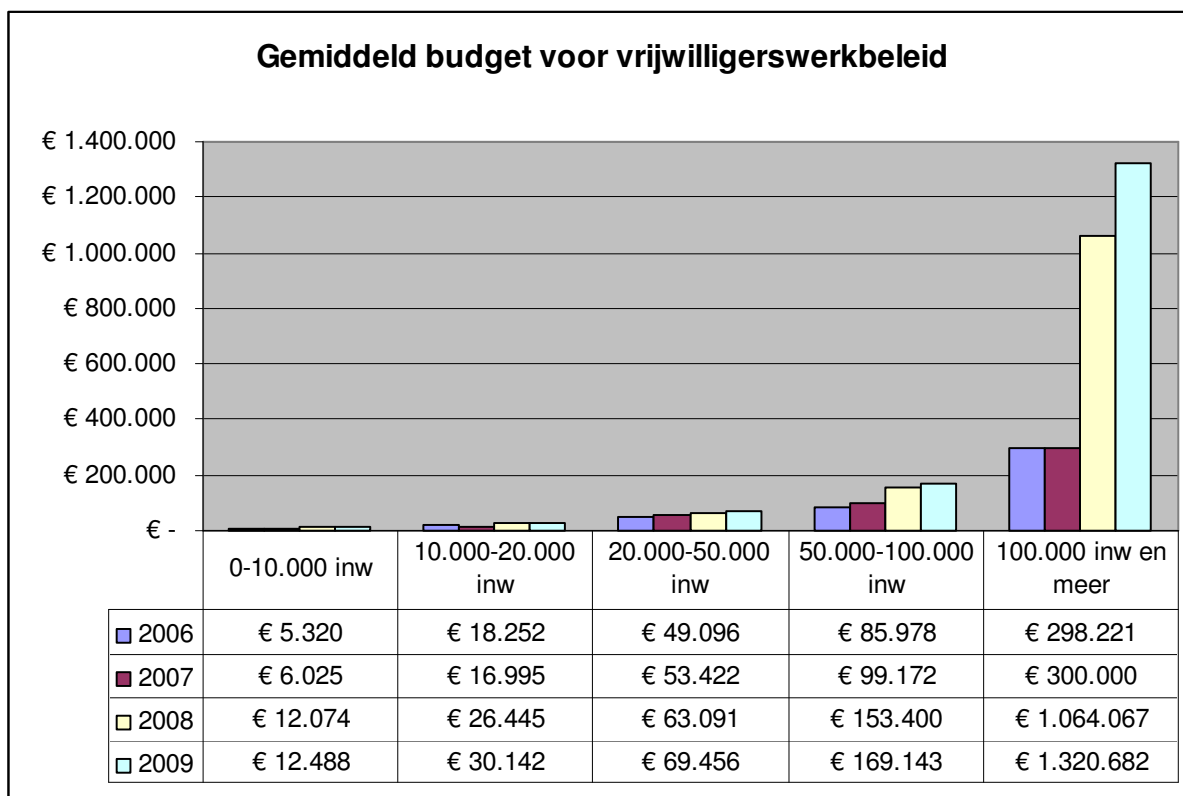
Naast de formatie is het budget voor vrijwilligerswerkbeleid een indicator voor de gemeentelijke prioriteit. 62,8% van de gemeenten kan het voor 2008 vastgesteld budget noemen, 47,9% het budget voor 2009. De gemeenten, waarbij het budget bekend is, maken in 2008 gemiddeld € 137.412,- vrij voor vrijwilligerswerkbeleid en € 172.838,- voor 2009. De hoogte van de budgetten voor 2008 en 2009 ligt aanzienlijk hoger dan voor 2006 en 2007. Voor 2008-2009 noemen TSV-gemeenten gemiddeld een veel hoger budget dan de niet-TSV-gemeenten. Voor niet-TSV-gemeenten is de stijging van het budget over de jaren heen minder groot als voor TSV-gemeenten. Dit betekent dat de aandacht voor vrijwilligerswerkbeleid in de gemeenten die destijds niet aan de TSV deelnamen nog steeds een stuk minder is. Daar is niet alleen de TSV schuldig aan daar het grootste deel van de niet-TSV-gemeenten kleine gemeenten zijn.

		Gemiddeld budget voor vrijwilligerswerkbeleid	TSV gemeenten	niet-TSV gemeenten
Budget - verwachting eind 2005 voor:	2006	€ 58.419,-	€ 61.140,-	€ 17.900,-
	2007	€ 57.767,-	€ 59.924,-	€ 31.075,-
Budget - verwachting eind 2007 voor:	2008	€ 137.412,-	€ 156.095,-	€ 26.031,-
	2009	€ 172.838,-	€ 190.892,-	€ 37.525,-

Gemiddeld budget voor vrijwilligerswerkbeleid

Lees: Gemeenten die niet hebben deelgenomen aan de TSV zetten (naar eigen inschatting) gemiddeld € 37.525,- in op het thema beleid voor vrijwillige inzet in 2009.

Uiteraard zijn de budgetten voor grotere gemeenten ruimer dan voor kleinere. Grotere gemeenten laten over de hele linie een stijging van het toegezegde budget zien. Met name de grootste gemeenten (met 100.000 inwoners en meer) maken voor 2008 en 2009 aanzienlijk meer budget vrij voor vrijwilligerswerkbeleid dan voor 2006 en 2007. Dit gemiddeld hoge budget wordt grotendeels veroorzaakt door één gemeente die voor 2008 6 miljoen vrijmaakt en 7 miljoen voor 2009. Het gemiddelde budget voor gemeenten met meer dan 100.000 inwoners ligt aanzienlijk lager exclusief het budget van deze gemeente, te weten op € 570.473, - voor 2008 en € 610.767, - voor 2009. De gemiddelde budgetten geven mogelijk ook een vertekend beeld, aangezien er onduidelijkheid bestaat over het beleidsterrein waarvoor men het budget heeft genoteerd (wel/niet inclusief mantelzorg en/of Wmo).



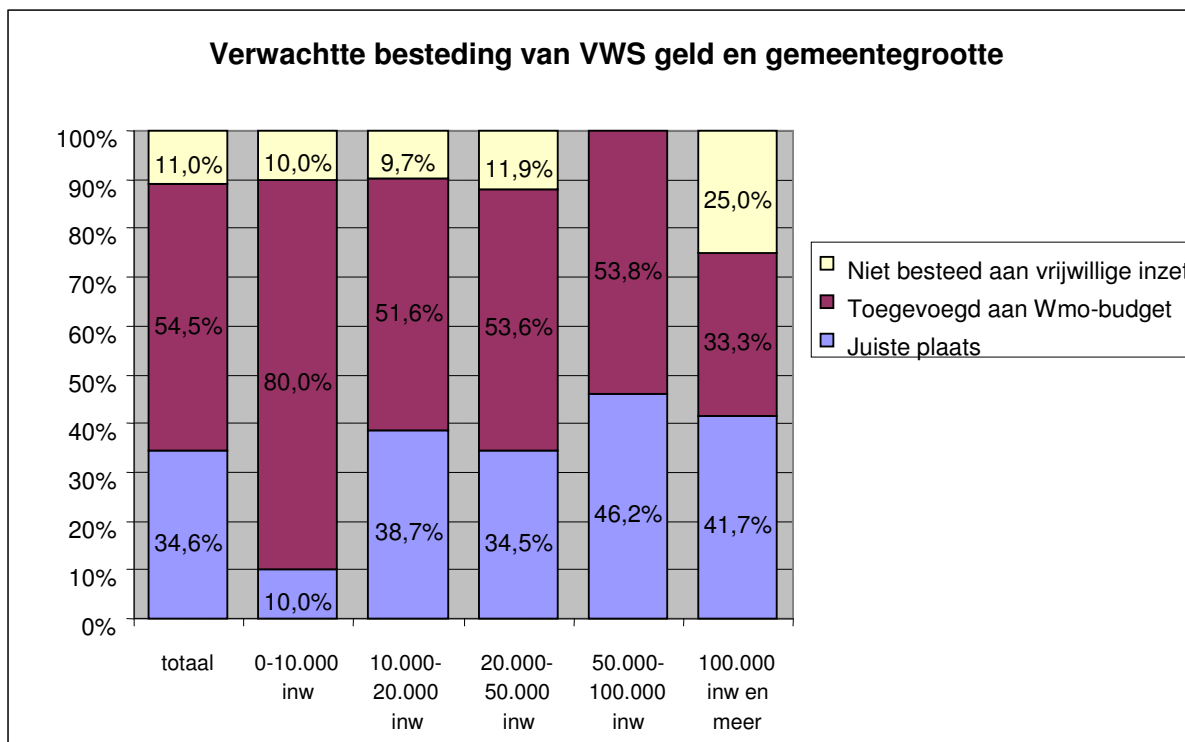
Gemiddeld budget voor vrijwilligerswerkbeleid per categorie gemeentegrootte.

Lees: Gemeenten met 20.000 – 50.000 inwoners zetten (naar eigen inschatting) gemiddeld € 63.091, - in op het thema vrijwilligerswerkbeleid in 2008.

#### 4.1.5 Juiste besteding geld vanuit de Rijksoverheid

Uit de beleidsbrief Vrijwilligerswerk en Mantelzorg 2008-2011 ('Voor Elkaar') blijkt dat het ministerie van VWS voor de komende jaren geld heeft gereserveerd voor de ondersteuning van vrijwillige inzet. Wanneer het ministerie besluit dit zonder specifiek oormerk in het gemeentefonds te storten, zal ruim de helft (54,5%) van het aantal responsegemeenten dit geld waarschijnlijk toevoegen aan het Wmo-budget van de gemeente. Op die manier zal het VWS-geld indirect ten bate komen van de lokale vrijwillige inzet. Ruim 10% geeft aan dat het geld waarschijnlijk niet zal worden besteed aan de verster-

king van de lokale vrijwillige inzet, maar aan kostenposten die binnen de gemeente een hogere prioriteit hebben. Dit zijn met name middelgrote gemeenten (10.000 tot 50.000 inwoners).



Verwachte besteding van (ongeoormerkt) geld vanuit de Rijksoverheid (eind 2007) dat bestemd is voor de versterking van vrijwillige inzet.

*Lees: 53,8% van de gemeenten met 50.000-100.000 inwoners zal het geld waarschijnlijk toevoegen aan het Wmo-budget van de gemeente.*

## 4.2 Inhoud van het vrijwilligerswerkbeleid

Om een beeld te krijgen van de inhoud van het vrijwilligerswerkbeleid is aan gemeenten gevraagd welke aspecten van toepassing waren op het beleid in 2006 en 2007 en welke onderwerpen en doelgroepen in 2008 en 2009 aandacht krijgen. Daarnaast is gevraagd welke instrumenten daartoe worden ingezet. Tenslotte hebben gemeenten aangegeven wat voor hen belangrijke knelpunten zijn ten aanzien van de ondersteuning van het vrijwilligerswerkbeleid.

### 4.2.1 Focus van het vrijwilligerswerkbeleid in 2006 en 2007

Van de gemeenten die in 2006 en 2007 vrijwilligerswerkbeleid hebben gevoerd, geeft een ruime meerderheid aan dat het bestaande beleid in die periode is voortgezet (79,3%) en dat men met het vrijwilligerswerkbeleid is aangesloten bij het Wmo-beleid van de gemeente (62,9%). De helft van alle grotere gemeenten blijkt daarnaast ook gericht te zijn geweest op het meer betrekken van bevolkingsgroepen die tot dan toe ondervertegenwoordigd waren (zoals jongeren, allochtonen, ouderen) en/of op het meer betrekken van het bedrijfsleven bij het vrijwilligerswerkbeleid.

Waar lag de focus bij het vrijwilligerswerkbeleid in 2006 en 2007?	Totaal	0-10.000 inwoners	10.000-20.000 inwoners	20.000-50.000 inwoners	50.000-100.000 inwoners	100.000 inwoners en meer
Voortzetting bestaande beleid	79,3%	52,6%	83,6%	83,5%	62,5%	85,7%
Aansluiting Wmo-beleid	62,9%	52,6%	62,7%	62,9%	62,5%	78,6%
Monitoren (ontwikkelingen) vrijwilligerswerk	23,9%	15,8%	16,4%	25,8%	37,5%	42,9%
Aandacht Zorg en welzijn & Sport	21,6%	15,8%	13,4%	26,8%	18,8%	35,7%
Bepaalde bevolkingsgroepen meer betrokken	21,1%	10,5%	11,9%	20,6%	50,0%	50,0%
Bedrijfsleven meer betrokken	18,8%	0,0%	6,0%	21,7%	50,0%	50,0%
Anders	22,5%	15,8%	16,4%	24,7%	37,5%	28,6%
Geen vrijwilligerswerkbeleid gevoerd	11,2%	27,3%	18,1%	5,1%	5,9%	0,00%

Deel van de gemeenten waarbij de genoemde aspecten van toepassing waren op het in 2006-2007 gevoerde vrijwilligerswerkbeleid.

*Lees: 83,5% van de gemeenten met 20.000-50.000 inwoners die in 2006-2007 vrijwilligerswerkbeleid hebben gevoerd, heeft het bestaande beleid in die periode voortgezet.*

#### 4.2.2 Welke onderwerpen kregen aandacht in het beleid in 2006 en 2007?

In 2006 en 2007 hebben veel gemeenten aandacht besteed aan de Wmo in het algemeen (75,3%), de waardering van vrijwilligers (75,3%), aan deskundigheidsbevordering (69,0%) en aan het versterken van de ondersteuning/het steunpunt (55,7%). Er zijn geen grote verschillen tussen kleine en grote gemeenten in genoemde onderwerpen die van de meeste gemeenten aandacht hebben gekregen. Opvallend is, in vergelijking met de nulmeting, dat slechts 18,3% van alle responsegemeenten aandacht hebben besteed aan het onderwerp 'ontlasting betaalde zorg in het kader van de Wmo'. Eind 2005 verwachtten 4 op de tien gemeenten aan dit onderwerp aandacht te gaan besteden.

In vergelijking met de nulmeting blijkt ook dat meer gemeenten dan verwacht aandacht hebben besteed aan de maatschappelijke stage (34,7% in plaats van 25,3%). Mogelijk heeft dit onderwerp van meer gemeenten aandacht gevraagd, omdat de invoering van de stage wettelijk verplicht is geworden en daarmee de implicaties op gemeentelijk niveau met meer impact aan de dag zijn getreden dan verwacht. Hoe groter de gemeente, hoe meer gemeenten aandacht hebben besteed aan de Maatschappelijke Stage. Slechts 1 gemeente met minder dan 10.000 inwoners heeft zich op de Stage gericht. Dit is te verklaren door het feit dat naar mate gemeenten groter zijn er meer scholen voor voortgezet onderwijs aanwezig zullen zijn binnen de gemeentegrenzen. Ook voor de onderwerpen Maatschappelijk Betrokken Ondernemen en Interculturalisatie geldt dat hoe groter de gemeente, hoe meer gemeenten hier aandacht aan hebben besteed. Vooral in gemeenten met meer dan 100.000 inwoners krijgen deze onderwerpen veel aandacht.

Aandacht in het beleid (2006-2007) voor de onderwerpen:	Verwachting (eind 2005)	Realisatie	Inwoners				
			0-10.000 inw	10.000-20.000 inw	20.000-50.000 inw	50.000-100.000 inw	100.000 inw en meer
Wmo		75,3%	66,7%	71,4%	78,6%	64,7%	100,0%
Waardering vrijwilligers		75,3%	61,9%	74,3%	75,5%	76,5%	100,0%
Deskundigheidsbevordering		69,0%	71,4%	64,3%	69,4%	70,6%	84,6%
Versterking ondersteuning		55,7%	42,9%	48,6%	62,2%	52,9%	69,2%
Maatschappelijke Stage	25,3%	34,7%	4,8%	25,7%	39,8%	58,8%	61,5%
MBOndernemen	18,3%	20,6%	0,0%	10,0%	20,4%	47,1%	76,9%
Ontlasting betaalde zorg	40,7%	18,3%	4,8%	17,1%	22,5%	11,8%	23,1%
Lastenverlichting		17,8%	19,1%	17,1%	16,3%	29,4%	15,4%
Interculturalisatie	13,9%	9,6%	0,0%	0,0%	8,2%	17,7%	76,9%
Anders		12,3%	14,3%	10,0%	12,2%	5,9%	30,8%
Niet bekend			4,8%	2,9%	1,0%	0,0%	0,0%

Deel van de gemeente dat aan de genoemde onderwerpen in 2006-2007 aandacht heeft besteed in het vrijwilligerswerkbeleid.  
Lees: 71,4% van de gemeenten met 0-10.000 inwoners heeft in 2006-2007 aandacht besteed aan deskundigheidsbevordering.

#### 4.2.3 Welke onderwerpen krijgen aandacht in 2008 en 2009?

Veel gemeenten zijn van plan om (ook) in 2008-2009 in het gemeentelijk vrijwilligerswerkbeleid aandacht te besteden aan het ontlasten van betaalde zorg in het kader van de Wmo (88,8%), aan deskundigheidsbevordering (79,9%), de waardering van vrijwilligers (79,5%) en aan het versterken van de ondersteuning/het steunpunt (75,4%). Daarnaast willen veel gemeenten de komende jaren aandacht besteden aan de maatschappelijke stage (63,8%).

Voor drie van de vijf onderwerpen die de meeste aandacht krijgen, zijn er geen grote verschillen tussen kleine en grote gemeenten. Het gaat hier om de onderwerpen Ontlasting betaalde zorg, Waardering vrijwilligers en Versterking Ondersteuning. Voor de overige 2 onderwerpen (Maatschappelijke Stage en Deskundigheidsbevordering), geldt dat meer grotere dan kleinere gemeenten hier aandacht aan gaan besteden.

Aandacht in het beleid (2008-2009) voor de onderwerpen:	Totaal	Inwoners				
		0-10.000 inw	10.000-20.000 inw	20.000-50.000 inw	50.000-100.000 inw	100.000 inw en meer
Wmo	88,8%	90,9%	83,6%	90,8%	88,2%	100,0%
Deskundigheidsbevordering	79,9%	40,9%	71,2%	81,6%	88,2%	92,9%
Waardering vrijwilligers	79,5%	72,7%	74,0%	83,7%	70,6%	100,0%
Versterking ondersteuning	75,4%	72,7%	71,2%	79,6%	76,5%	71,4%
MaS	63,8%	27,3%	50,7%	76,5%	82,4%	78,6%
Lastenverlichting	43,3%	27,3%	35,6%	49,0%	58,8%	50,0%
Ontlasting betaalde zorg	36,2%	22,7%	30,1%	44,9%	23,5%	42,9%
MBOndernemen	32,1%	9,1%	17,8%	37,8%	52,9%	78,6%
Interculturalisatie	18,3%	0,0%	2,7%	20,4%	41,2%	85,7%
Anders	17,4%	9,1%	17,8%	16,3%	11,8%	42,9%
Nog niet bekend	8,9%	13,6%	9,6%	7,1%	17,6%	0,0%

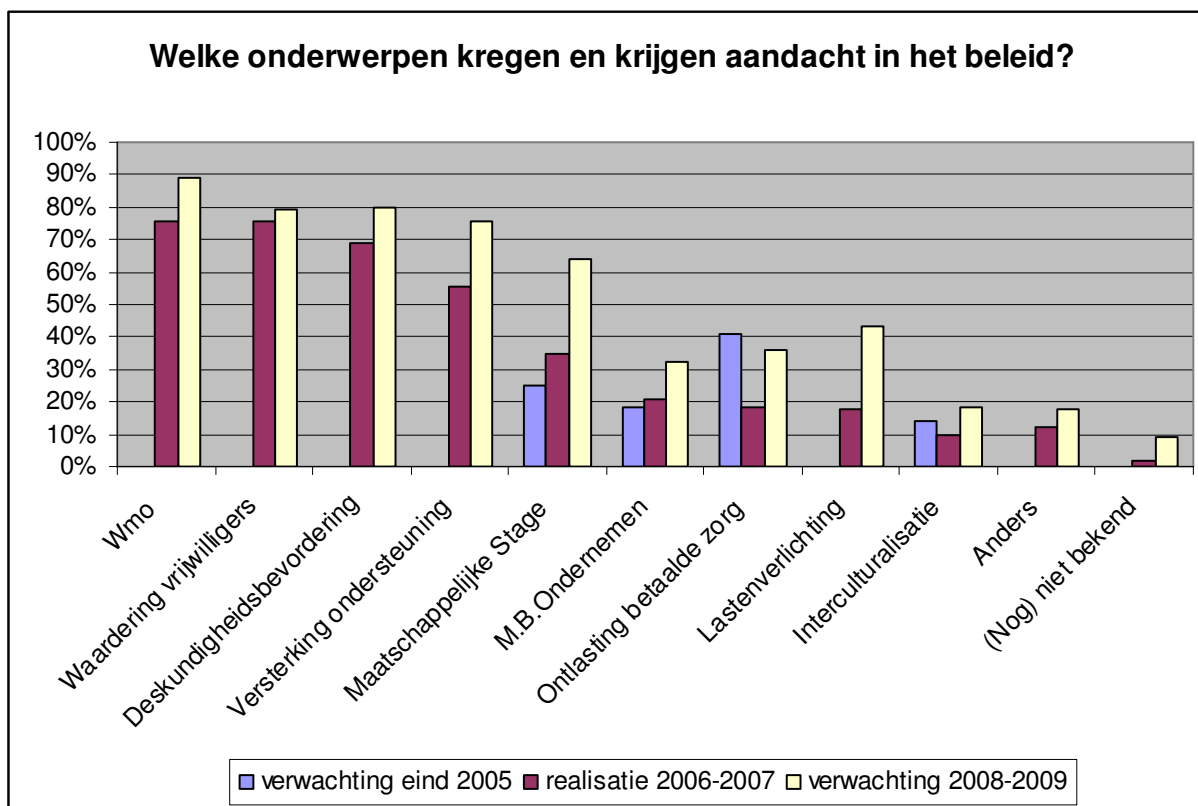
Deel van de gemeente dat aan de genoemde onderwerpen in 2008-2009 aandacht gaat besteden in het vrijwilligerswerkbeleid.  
*Lees: Alle gemeenten (100%) met meer dan 100.000 inwoners zullen in 2008-2009 aandacht gaan besteden aan de Wmo en aan de waardering van vrijwilligers.*

#### 4.2.4 Vergelijking Onderwerpen 2006-2007 en 2008-2009

Uit een vergelijking tussen de onderwerpen waaraan gemeenten aandacht hebben gegeven (2006-2007) en waaraan ze aandacht willen gaan geven (2008-2009), blijkt dat een groter deel van alle responsegemeenten met alle verschillende onderwerpen aan de gang wil gaan. Voor elk onderwerp geldt dat meer gemeenten hier aandacht aan willen gaan geven.

Een duidelijke stijging is vooral te zien op het onderwerp Maatschappelijke stage. Een derde van alle gemeenten zal hier in 2008 en 2009 voor het eerst aandacht aan gaan besteden. Ook aan het onderwerp Lastenverlichting lijken meer gemeenten in 2008-2009 aandacht te willen besteden. Bijna 30% procent van alle gemeenten zal zich hier de komende jaren voor het eerst op gaan richten.





Deel van de gemeenten die aan genoemde onderwerpen aandacht wilden besteden (verwachting eind 2005), besteed hebben (in 2006-2007) en/of gaan besteden (in 2008-2009).

## 4.3 Doelgroepen

### 4.3.1 Doelgroepen in 2006-2007 (terugblik)

In 2006 en 2007 heeft een groot deel van de gemeenten in het gemeentelijk vrijwilligerswerkbeleid aandacht besteed aan de doelgroep mantelzorgers (52,5%), jongeren (48,0%) en/of sportverenigingen (46,0%). Dit komt grotendeels overeen met het voornemen dat het grootste deel van de gemeenten eind 2005 heeft om met de doelgroepen mantelzorgers (60,4%) en jongeren (37,0%) aan de slag te gaan. De ruime aandacht van gemeenten voor sportverenigingen in 2006-2007 is min of meer nieuw. Met name voor relatief veel kleine gemeenten (met minder dan 10.000 inwoners) hebben sportverenigingen een belangrijke plaats ingenomen binnen het gemeentelijk vrijwilligerswerkbeleid. In deze kleine gemeenten is de ondersteuning van vrijwillige inzet vaak minder geformaliseerd. Hierdoor spelen informele netwerken als (sport)verenigingen een grotere rol in de lokale samenleving. Relatief weinig gemeenten met meer dan 50.000 inwoners hebben aandacht besteed aan senioren. In grotere gemeenten valt zorg voor senioren vaker buiten de scope van vrijwilligerswerkbeleid, omdat er andere ambtenaren zijn die dit terrein als beleidsterrein hebben. In kleinere gemeenten is het vaker de praktijk dat de ambtenaar vrijwilligersbeleid een breder terrein in zijn/haar portefeuille heeft.

Doelgroepen waar veel grote gemeenten (met meer dan 100.000 inwoners) en weinig kleine(re) gemeenten in 2006-2007 aandacht aan hebben besteed zijn langdurig werklozen, sociaal inactieve en

geïsoleerde mensen en/of allochtonen. Dit is te verklaren door het feit dat deze doelgroepen met name in grote steden relatief meer vertegenwoordigd zijn en dus om aandacht van de gemeente vragen.

Aandacht in het beleid (2006-2007) voor de doelgroepen:	Verwachting (eind 2005)	Realisatie 2006 en 2007 totaal	Inwoners				
			0-10.000 inwoners	10.000-20.000 inwoners	20.000-50.000 inwoners	50.000-100.000 inwoners	100.000 inwoners en meer
Mantelzorgers	60,4%	52,5%	35,3%	53,2%	54,4%	46,7%	64,3%
Jongeren	37,0%	48,0%	52,9%	38,7%	47,8%	66,7%	64,3%
Sportverenigingen		46,0%	76,5%	40,3%	44,6%	33,3%	57,1%
Senioren	26,7%	38,5%	47,1%	41,9%	40,2%	20,0%	21,4%
Langdurig werkelozen	23,1%	24,5%	11,8%	14,5%	27,2%	26,7%	64,3%
Sociaal inactieve en geïsoleerde mensen		23,5%	11,8%	19,4%	22,8%	26,7%	57,1%
Allochtonen		14,0%	0,0%	1,6%	15,2%	20,0%	71,4%
Anders		14,5%	5,9%	17,7%	15,2%	6,7%	14,3%
Niet bekend		8,5%	5,9%	16,1%	3,3%	13,3%	7,1%

Deel van de gemeente dat aan de genoemde doelgroepen in 2006-2007 aandacht heeft besteed in het vrijwilligerswerkbeleid.  
Lees: 53,2% van de gemeenten met 10.000-20.000 inwoners zal in 2008-2009 aandacht gaan besteden aan mantelzorgers.

#### 4.3.2 Doelgroepen 2008-2009 (voorblik)

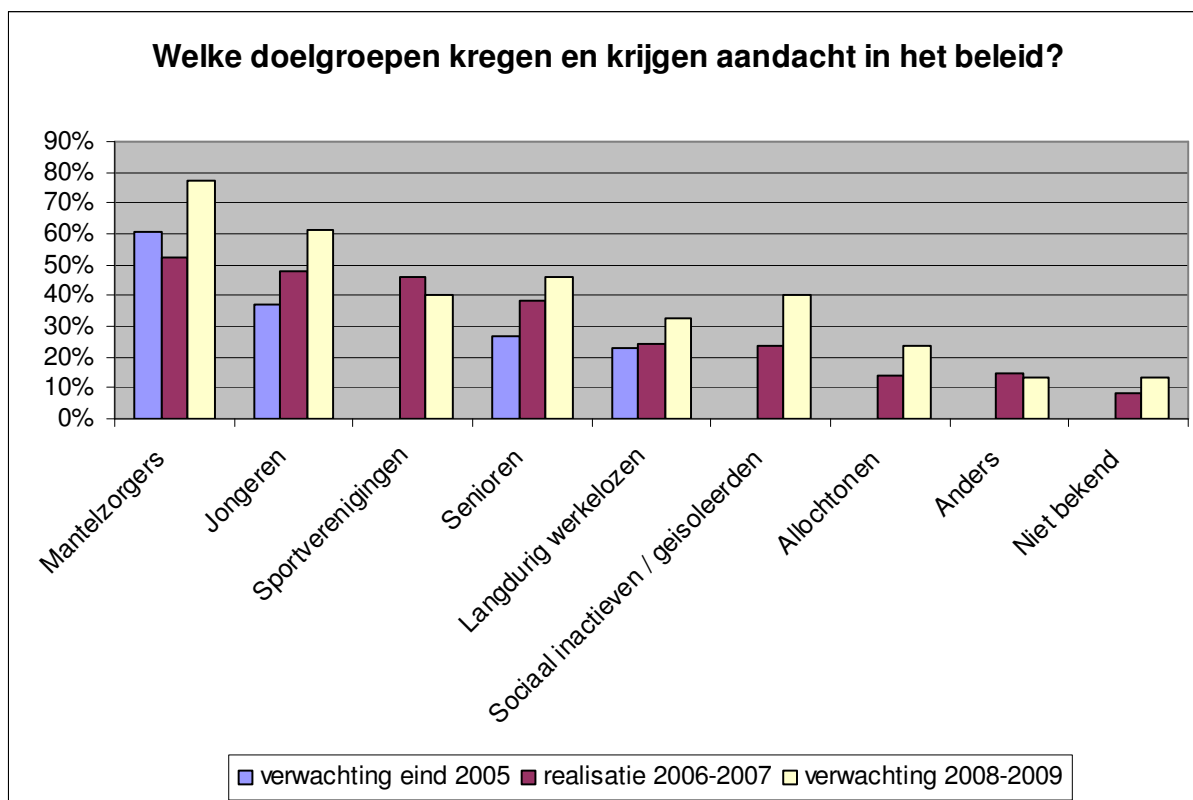
De komende jaren (2008 en 2009) wil het merendeel van de gemeenten in het gemeentelijk vrijwilligerswerkbeleid aandacht gaan (blijven) besteden aan mantelzorgers (77,1%) en jongeren (61,0%). Voor wat betreft de aandacht van gemeenten voor mantelzorgers is er weinig verschil tussen kleine en grote(re) gemeenten. Hoe groter de gemeenten, hoe meer aandacht voor jongeren. Deze tendens geldt ook voor de doelgroepen allochtonen, sociaal inactieve en geïsoleerde mensen en/of langdurig werkelozen.

Aandacht in het beleid (2008-2009) voor de doelgroepen:	Totaal	Inwoners				
		0-10.000 inwoners	10.000-20.000 inwoners	20.000-50.000 inwoners	50.000-100.000 inwoners	100.000 inwoners en meer
Mantelzorgers	77,1%	76,2%	73,6%	79,8%	70,6%	85,7%
Jongeren	61,0%	47,6%	48,6%	65,7%	76,5%	92,9%
Senioren	45,7%	47,6%	43,1%	48,5%	35,3%	50,0%
Sociaal inactieve en geïsoleerde mensen	40,4%	28,6%	30,6%	43,4%	52,9%	71,4%
Sportverenigingen	40,4%	57,1%	30,6%	40,4%	47,1%	57,1%
Langdurig werkelozen	32,7%	19,0%	16,7%	40,4%	41,2%	71,4%
Allochtonen	23,3%	0,0%	9,7%	26,3%	47,1%	78,6%
Anders	13,5%	4,8%	13,9%	14,1%	5,9%	28,6%
Niet bekend	13,5%	19,0%	16,7%	12,1%	11,8%	0,0%

Deel van de gemeente dat aan de genoemde doelgroepen in 2008-2009 aandacht gaat besteden in het vrijwilligerswerkbeleid.  
Lees: 76,5% van de gemeenten met 50.000-100.000 inwoners zal in 2008-2009 aandacht gaan besteden aan jongeren.

#### 4.3.3 Vergelijking Doelgroepen 2006-2007 en 2008-2009

Uit een vergelijking tussen de doelgroepen waaraan gemeenten aandacht hebben gegeven (2006-2007) en aan wie ze aandacht willen gaan geven (2008-2009), blijkt dat elke doelgroep meer aandacht zal gaan krijgen. Alleen sportverenigingen vormen een uitzondering. De komende jaren zal het aantal gemeenten dat aandacht aan sportverenigingen wil gaan besteden niet toenemen. Een duidelijke stijging is vooral te zien op de doelgroepen mantelzorgers, jongeren en sociaal inactieve en geïsoleerde mensen. Bijna één derde van alle gemeenten zal in 2008 en 2009 voor het eerst aandacht gaan besteden aan mantelzorgers en ruim 20% procent zal zich voor het eerst op jongeren en sociaal inactieve en geïsoleerde mensen gaan richten.



Percentage van alle gemeenten die aan genoemde doelgroepen aandacht wilden besteden in 2006 en 2007 (verwachting eind 2005), besteed hebben (in 2006-2007) en/of gaan besteden (in 2008-2009).

#### 4.4 Instrumenten

Naast de onderwerpen en doelgroepen die aandacht hebben gekregen en gaan krijgen in het gemeentelijk vrijwilligerswerkbeleid, is de wijze van uitvoering van dit beleid van belang, oftewel: welke instrumenten worden ingezet?

#### 4.4.1 Instrumenten in 2006-2007 (terugblik)

Het merendeel van alle responsegemeenten, zowel veel kleine als grote(re) gemeenten, heeft de afgelopen jaren (in 2006 en 2007) subsidie ingezet als 'instrument' ter ondersteuning van vrijwillige inzet (74,7%). Daarnaast richtte de uitvoering van het beleid van een ruime meerderheid van vooral middelgrote tot grote gemeenten zich op het in stand houden van het vrijwilligerssteunpunt (67,4%). Eind 2005 verwachtten veel (61,0 %) gemeenten door middel van het aanbieden van informatie en advies het vrijwilligerswerk in de gemeente te ondersteunen. Dit is door een belangrijk deel van de gemeenten ook gerealiseerd (44,3%) waarbij men tevens ook ingezet heeft op het uitloven van een vrijwilligersprijs (46,61%), het aanbieden van cursussen of trainingen (45,7%) en/of het aanbieden van faciliteiten (39,4%).

Instrumenten 2006 – 2007	Verwachting eind 2005	Realisatie (2006-2007)	Inwoners				
			0-10.000 inwoners	10.000-20.000 inwoners	20.000-50.000 inwoners	50.000-100.000 inwoners	100.000 inwoners en meer
Subsidie		74,7%	90,9%	64,8%	72,2%	88,2%	100,0%
In stand houden vrijwilligerssteunpunt		67,4%	31,8%	54,9%	77,3%	82,4%	100,0%
Vrijwilligersprijs	42,0%	46,6%	27,3%	42,3%	50,5%	29,4%	92,9%
Aanbod cursussen/ trainingen	52,8%	45,7%	54,6%	45,1%	47,4%	23,5%	50,0%
Aanbod informatie en advies	61,0%	44,3%	36,4%	45,1%	47,4%	29,4%	50,0%
Aanbod faciliteiten	36,8%	39,4%	36,4%	38,0%	37,1%	58,8%	42,9%
Collectieve verzekering	29,0%	31,2%	18,2%	23,9%	36,1%	29,4%	57,1%
Promotiecampagne	21,2%	19,5%	4,6%	9,9%	26,8%	23,5%	35,7%
Anders		9,1%	0,0%	11,3%	9,3%	5,9%	14,3%
Niet bekend	20,4%	2,7%	4,6%	7,0%	0,0%	0,0%	0,0%

Deel van de gemeente dat genoemde instrumenten in 2006-2007 heeft ingezet ter ondersteuning van vrijwillige inzet.

Lees: 90,9 % van de gemeenten met minder dan 10.000 inwoners heeft in 2006-2007 subsidie ingezet als instrument.

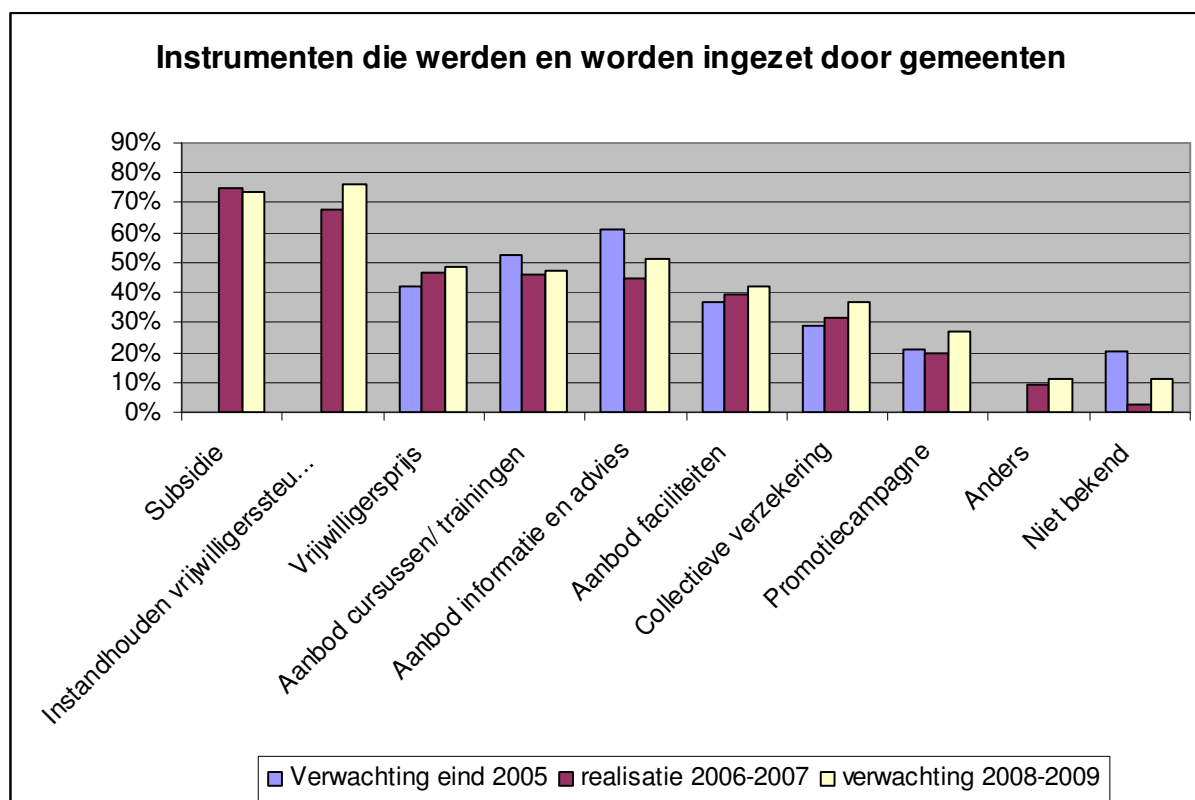
#### 4.4.2 Instrumenten in 2008-2009 (vooruitblik)

De komende jaren (in 2008 en 2009) zet het merendeel van de gemeenten eveneens in op de instandhouding van het vrijwilligerssteunpunt (76,5%) en op het verstrekken van subsidie (73,8%) ter ondersteuning van vrijwillige inzet. De toename van het aantal gemeenten dat in 2008-2009 inzet op het in stand houden van het steunpunt wordt voornamelijk veroorzaakt door kleine tot middelgrote gemeenten (tot 50.000 inwoners) die dit 'instrument' voor het eerst willen gaan inzetten.

Instrumenten 2008 – 2009	Totaal	Inwoners				
		0-10.000 inwoners	10.000-20.000 inwoners	20.000-50.000 inwoners	50.000-100.000 inwoners	100.000 inwoners en meer
In stand houden vrijwilligerssteunpunt	76,5%	54,6%	67,1%	82,7%	88,2%	100,0%
Subsidie	73,8%	77,3%	70,0%	68,4%	94,1%	100,0%
Vrijwilligersprijs	48,4%	40,9%	35,7%	56,1%	41,2%	78,6%
Aanbod cursussen/ trainingen	47,5%	59,1%	44,3%	44,9%	52,9%	57,1%
Aanbod informatie en advies	51,1%	45,5%	51,4%	52,0%	47,1%	57,1%
Aanbod faciliteiten	42,1%	45,5%	42,9%	34,7%	58,8%	64,3%
Collectieve verzekering	37,1%	27,3%	27,2%	43,9%	29,4%	64,3%
Promotiecampagne	27,2%	9,1%	15,7%	34,7%	35,3%	50,0%
Anders	11,3%	4,6%	14,3%	10,2%	11,8%	14,3%
Niet bekend	10,9%	18,2%	14,3%	9,2%	5,9%	0,0%

Deel van de gemeente dat genoemde instrumenten in 2008-2009 zal gaan inzetten ter ondersteuning van vrijwillige inzet.

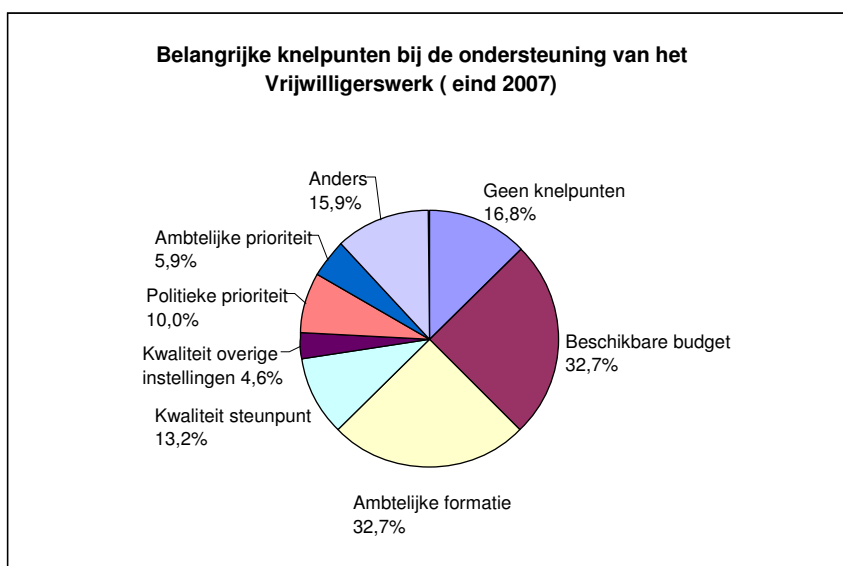
Lees: 70% van de gemeenten met 10.000-20.000 inwoners zal in 2008-2009 subsidie inzetten als instrument.



Deel van de gemeenten die genoemde instrumenten wilde gaan inzetten (eind 2005), heeft ingezet (in 2006-2007) en wil gaan inzetten (in 2008-2009) ter ondersteuning van het vrijwilligerswerk.

## 4.5 Knelpunten

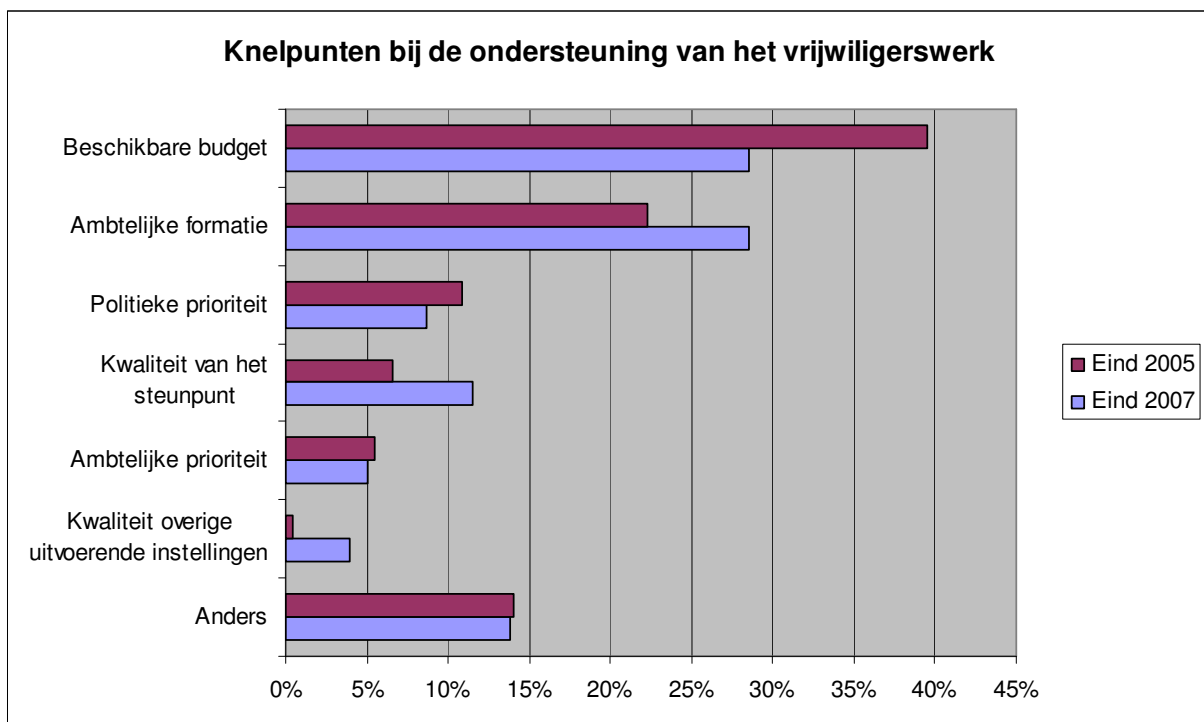
Naast de onderwerpen en doelgroepen uit het vrijwilligerswerkbeleid en de daartoe in te zetten instrumenten, is de gemeenten gevraagd wat ze als belangrijke knelpunten zien in de uitvoering van het beleid. Eind 2005 geven bijna 4 van de tien gemeenten aan het beschikbare budget als een van de belangrijkste knelpunten te zien. Daarnaast noemt bijna een kwart van de gemeenten eind 2005 de ambtelijke formatie als belangrijk knelpunt. De situatie sindsdien blijkt weinig veranderd te zijn. Hoewel een aantal gemeenten (16,8%) eind 2007 aangeeft helemaal geen knelpunten te ervaren bij de ondersteuning van vrijwillige inzet, ziet bijna één derde (32,7%) van alle gemeenten het beschikbare budget en/of de ambtelijke formatie (nog steeds) als een belangrijk knelpunt. Andere knelpunten die een aantal gemeenten noemt, zijn de kwaliteit van het steunpunt (13,2%) en/of de politieke prioriteit (10,0%).



Voor het grootste deel van de kleinere gemeenten (tot 20.000 inwoners) is de ambtelijke formatie een belangrijk knelpunt. De kwaliteit van het steunpunt en/of het beschikbare budget wordt door het grootste deel van de grotere gemeenten genoemd als belangrijk knelpunt. Enkele overige knelpunten die grote gemeenten ondervinden (categorie 'Anders') hebben te maken met het continueren van burgerinitiatieven in de zwakkere wijken en/of de versnippering van en onvoldoende samenwerking tussen sectoren waar veel vrijwilligers werken (zoals bijvoorbeeld in de sport, mantelzorg).

Knelpunten bij de ondersteuning:			2007:				
	Totaal eind 2005	Totaal eind 2007	0-10.000 inw	10.000-20.000 inw	20.000-50.000 inw	50.000-100.000 inw	100.000 inw en meer
Beschikbare budget	39,5%	32,7%	33,3%	31,0%	34,0%	35,3%	28,6%
Ambtelijke formatie	22,3%	32,7%	42,9%	39,4%	30,9%	17,6%	14,3%
Kwaliteit van het steunpunt	6,6%	13,2%	0,0%	11,3%	15,5%	5,9%	35,7%
Politieke prioriteit	10,9%	10,0%	4,8%	12,7%	8,2%	5,9%	14,3%
Ambtelijke prioriteit	5,5%	5,9%	4,8%	7,0%	6,2%	0,0%	7,1%
Kwaliteit overige uitvoerende instellingen	0,4%	4,5%	0,0%	0,0%	8,2%	0,0%	14,3%
Anders	14,8%	15,9%	14,3%	21,1%	7,2%	23,5%	42,9%
Geen knelpunten		16,8%	4,8%	15,5%	18,6%	29,4%	14,3%

Lees als: eind 2005 zag 6,6% van de gemeenten de kwaliteit van het steunpunt als knelpunt. Eind 2007 was dat 13,2%. Van de gemeenten tussen 20.000 en 50.000 inwoners vindt eind 2007 15,5% dit een knelpunt.



Van de gemeenten die knelpunten ervaren bij de ondersteuning van het vrijwilligerswerk, noemt aangegeven deel bovenstaande knelpunten.

## 4.6 De rol van het vrijwilligerssteunpunt

### 4.6.1 Aanwezigheid van een steunpunt

Een ruime meerderheid (71,4%) van de gemeenten, geeft aan dat in 2006-2007 een vrijwilligerssteunpunt in hun gemeente gefunctioneerd heeft. Driekwart van deze gemeenten heeft deelgenomen aan de TSV. Het percentage gemeenten met een actief functionerend steunpunt in 2006-2007 ligt iets lager

dan in de nulmeting eind 2005. Aangezien de responsgroep eind 2007 niet (persé) dezelfde samenstelling heeft als in 2005, is niet duidelijk of en in hoeveel gemeenten een steunpunt inactief is geworden. Het is goed mogelijk dat een aantal steunpunten die in de TSV-tijd (2001-2005) met geld van de Rijksoverheid zijn opgezet, in de afgelopen jaren zijn opgeheven omdat dit geld wegviel.

Voor de komende jaren (2008 en 2009) verwachten veel gemeenten (85,1%) dat er een vrijwilligerssteunpunt zal functioneren. Gemeenten waar voor het eerst een steunpunt zal gaan functioneren zijn met name gemeenten met minder dan 20.000 inwoners. In bijna alle gemeenten met meer dan 100.000 inwoners was, is en zal de komende jaren een steunpunt actief zijn. In slechts 1,9% van alle responsegemeenten (dat zijn zo'n 4 gemeenten) zal een steunpunt dat in 2006-2007 actief was, dit niet meer zijn in 2008-2009.

	JA (totaal)	0-10.000 inw	10.000- 20.000 inw	20.000- 50.000 inw	50.000- 100.000 inw	100.000 inw en meer
Is er een steunpunt actief in 2005? (0-meting)	76,8%	41,2%	65,9%	89,8%	96,0%	100%
Was er een steunpunt actief in 2006-2007?	71,4%	31,8%	58,3%	83,8%	88,2%	92,9%
Zal er een steunpunt actief zijn in 2008-2009?	85,1%	63,64%	74,29%	95,92%	88,24%	92,86%

Lees: In 58,3% van de gemeenten met 10.000 tot 20.000 inwoners heeft in 2006-2007 een steunpunt gefunctioneerd

	Steunpunt in 2008-2009	Geen Steunpunt in 2008-2009
Steunpunt in 2006-2007	98,1%	1,9%
Geen Steunpunt in 2006-2007	52,4%	47,6%

Lees: 98,1% van de gemeenten waar in 2006-2007 een Steunpunt functioneerde, verwacht dat dit ook in 2008-2009 gebeurt. En van de gemeenten zonder steunpunt (in 2006-2007) verwacht 52,4% in de periode 2008-2009 wél een steunpunt te krijgen.

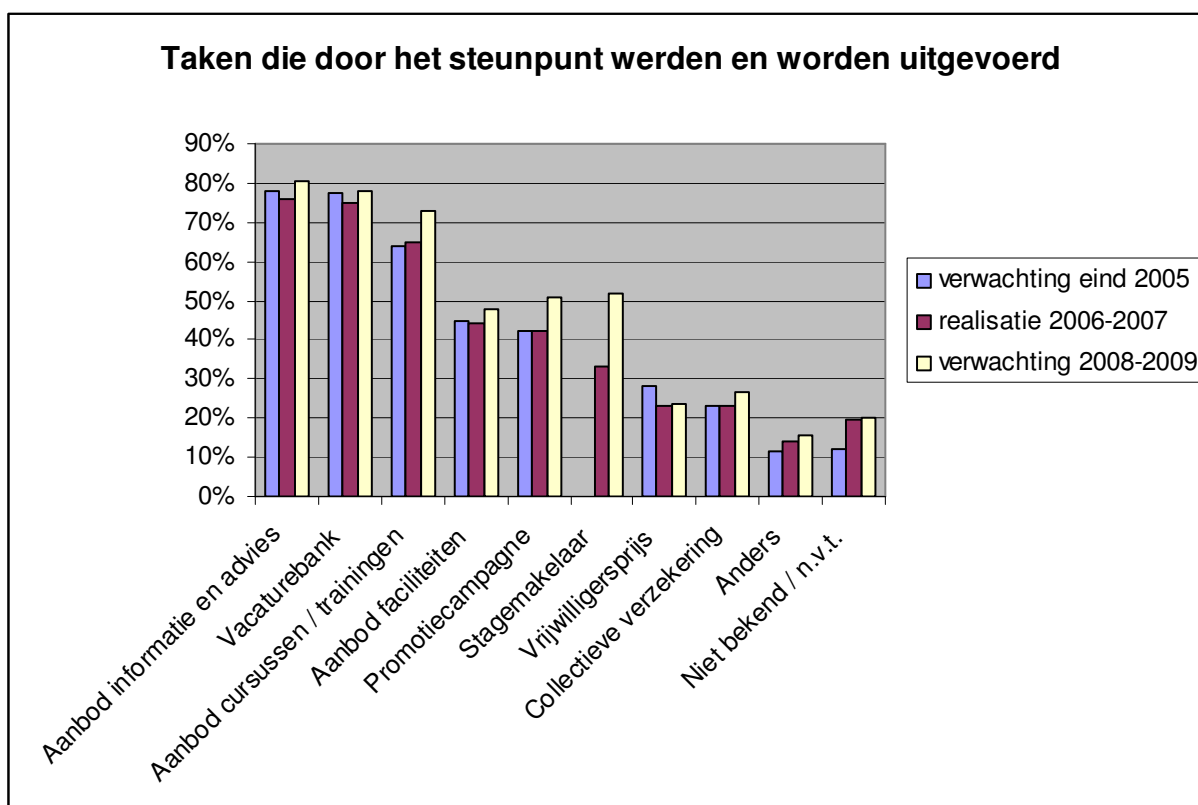
#### 4.6.2 Taken van het steunpunt in 2006-2007(terugblik) en 2008-2009 (voorblik)

In de vorige paragraaf is beschreven welke instrumenten gemeenten inzetten ten behoeve van vrijwilligerswerkbeleid. Voor een deel komen de taken of instrumenten die het vrijwilligerssteunpunt inzet hiermee overeen. Als kanttekening bij navolgende resultaten moet worden vermeld dat dit een weergave is van de kennis van de geënquêteerde gemeenteambtenaar over de activiteiten van het steunpunt. Hoeveel zicht de ambtenaren hierop hebben is niet bekend.

Ruim driekwart van de steunpunten biedt in 2006-2007 informatie en advies (76,1%) en/of heeft een vacaturebank (75,1%). Daarnaast biedt een groot deel cursussen en trainingen aan (64,7%). De werkelijke aandacht van steunpunten in 2006-2007 voor genoemde drie taken komt overeen met de ver-



wachting uit 2005 voor deze periode. Het aantal steunpunten dat genoemde drie taken in 2008-2009 zal gaan uitvoeren neemt iets toe. Daarnaast valt op dat aanzienlijk meer steunpunten zich de komende jaren zullen gaan richten op het uitoefenen van de functie van stagemakelaar, 51,9% van alle steunpunten in 2008-2009 tegenover 33,3% van alle steunpunten in 2006-2007. Van alle gemeenten geeft 23% aan dat het steunpunt de taak van stagemakelaar in 2008-2009 voor het eerst op gaat pakken. Met name in veel gemeenten met meer dan 100.000 inwoners wordt dit een belangrijke nieuwe taak naast de bestaande taken.



Percentage van alle gemeenten die genoemde taken verwachtten te gaan uitvoeren (verwachting eind 2005), uitgevoerd hebben (in 2006-2007) en/of willen gaan uitvoeren (in 2008-2009).

	Verwachting eind 2005	Realisatie 2006-2007	Verwachting 2008-2009
Aanbod informatie en advies	78,0%	76,1%	80,6%
Vacaturebank	77,5%	75,1%	77,8%
Aanbod cursussen / trainingen	64,0%	64,7%	72,7%
Aanbod faciliteiten	44,5%	44,3%	47,7%
Promotiecampagne	42,0%	42,3%	50,9%
Stagemakelaar		33,3%	51,9%
Vrijwilligersprijs	28,0%	22,9%	23,6%
Collectieve verzekering	23,0%	22,9%	26,9%
Anders	11,5%	13,9%	15,7%
Niet bekend / n.v.t.	12,0%	19,4%	19,9%

Lees: Eind 2005 verwacht 77,5% van de gemeenten dat in het steunpunt een vacaturebank aanwezig is in 2006-2007. In 75,1% van de gemeenten is dit in 2006-2007 daadwerkelijk het geval geweest. Eind 2007 verwacht 77,8% van de gemeenten dat deze taak in 2008-2009 zal worden uitgevoerd.

Verwachte taken van het steunpunt in 2008-2009:	Totaal	Inwoners				
		0-10.000 inw	10.000-20.000 inw	20.000-50.000 inw	50.000-100.000 inw	100.000 inw en meer
Aanbod informatie en advies	80,6%	70,0%	69,1%	85,7%	93,8%	100,0%
Vacaturebank	77,8%	65,0%	60,3%	86,7%	93,8%	100,0%
Aanbod cursussen / trainingen	72,7%	55,0%	50,0%	86,7%	81,3%	100,0%
Aanbod faciliteiten	47,7%	25,0%	42,6%	51,0%	62,5%	64,3%
Promotiecampagne	50,9%	25,0%	32,4%	64,3%	62,5%	71,4%
Stagemakelaar (maatsch stage)	51,9%	25,0%	36,8%	60,2%	68,8%	85,7%
Vrijwilligersprijs	23,6%	5,0%	11,8%	31,6%	18,8%	57,1%
Collectieve verzekering	26,9%	5,0%	17,6%	32,7%	43,8%	42,9%
Anders	15,7%	0,0%	10,3%	17,3%	31,3%	35,7%
Nog niet bekend / n.v.t.	19,9%	40,0%	30,9%	10,2%	25,0%	0,0%

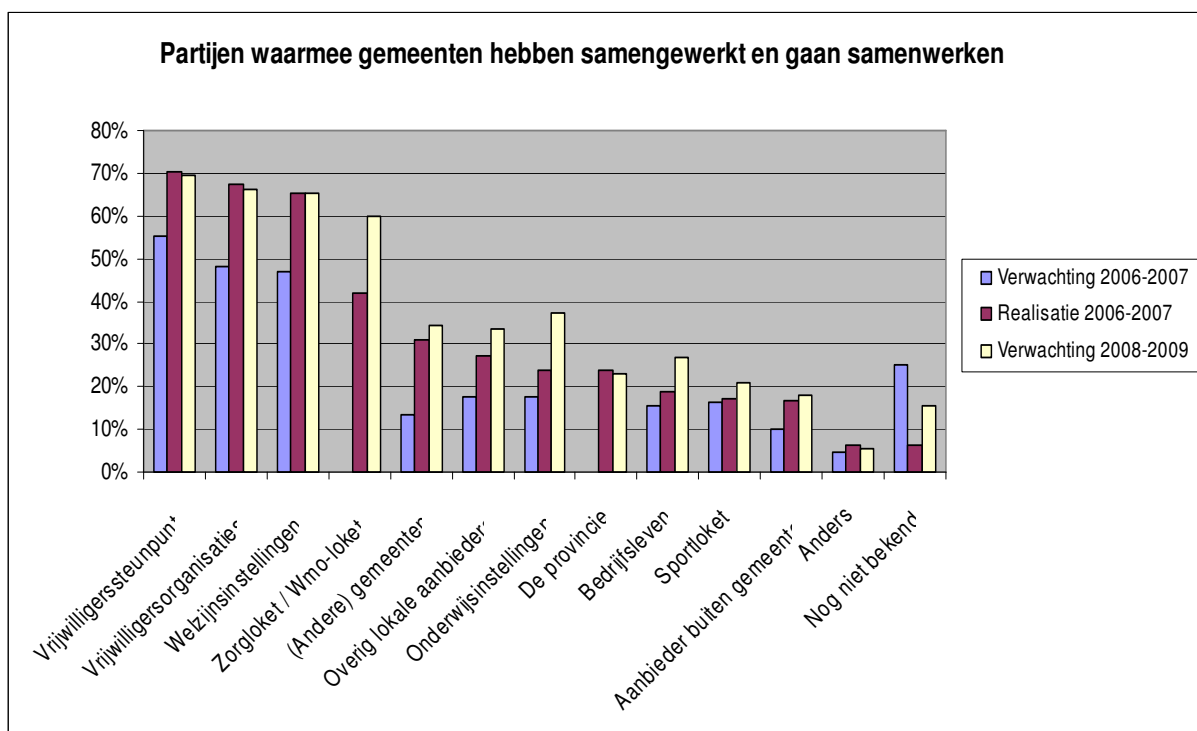
Deel van de gemeenten dat verwacht dat in 2008-2009 het steunpunt genoemde taken op zich zal nemen.

*Lees: Van de gemeenten met 0-10.000 inwoners is 25% van plan om in 2008-2009 de taak van stagemakelaar uit te voeren.*

#### 4.7 Samenwerking

Veel gemeenten werkten in 2006 en 2007 samen met andere partijen bij de uitvoering van het vrijwilligersbeleid. Meer dan de helft van de gemeenten (55,1%) heeft in de nulmeting aangegeven met het steunpunt te willen gaan samenwerken. Uit de resultaten van de 1-meting blijkt dat een ruime meerderheid in 2006-2007 inderdaad met het steunpunt heeft samengewerkt. Ditzelfde geldt voor de samenwerking met vrijwilligersorganisaties en welzijnsinstellingen.

Een nieuwe belangrijke samenwerkingspartij is het zorg- en/of het Wmo-loket. Ruim 4 op de 10 gemeenten hebben in 2006-2007 met deze partij samengewerkt en bij de uitvoering van het vrijwilligerswerkbeleid in 2008-2009 zal door 6 op de 10 gemeenten deze samenwerking worden voortgezet of opgestart. De samenwerking met onderwijsinstellingen zal naar verwachting toenemen van 23,8% in 2006-2007 naar 37,2% in 2008-2009, waarschijnlijk door de invloed van de Maatschappelijke Stages. Ook de samenwerking met andere gemeenten in 2006 en 2007 was meer dan verwacht (31% in plaats van 13,6%) en zal in de verwachting van de gemeenten blijven toenemen.



Deel van de gemeenten dat aangeeft met genoemde partijen te willen gaan samenwerken (verwachting eind 2005), hebben samengewerkt (in 2006-2007) en willen gaan samenwerken (in 2008-2009)

Samenwerkingspartij	Verwachting eind 2005	Realisatie 2006-2007	Verwachting 2008-2009
Vrijwilligerssteunpunt	55,1%	70,5%	69,7%
Vrijwilligersorganisaties	48,2%	67,6%	66,1%
Welzijnsinstellingen	47,1%	65,2%	65,1%
Zorgloket / Wmo-loket		41,9%	60,1%
(Andere) gemeenten	13,6%	31,0%	34,4%
Overig lokale aanbieders	17,6%	27,1%	33,5%
Onderwijsinstellingen	17,6%	23,8%	37,2%
De provincie		23,8%	22,9%
Het bedrijfsleven	15,4%	19,1%	26,6%
Sportloket	16,5%	17,1%	21,1%
Aanbieder buiten gemeente	9,9%	16,7%	17,9%
Anders	4,4%	6,2%	5,5%
(Nog) niet bekend	25,0%	6,2%	15,6%

Lees: 70,5% van de gemeenten heeft in 2006-2007 op het gebied van vrijwilligerswerkbeleid samengewerkt met het steunpunt. Eind 2005 was 55,15% van plan dit te gaan doen. Eind 2007 is 69,7% van de gemeenten van plan om in 2008-2009 met het steunpunt samen te gaan werken.

Opvallend voor de samenwerking met andere gemeenten is, dat een meerderheid van de kleinste gemeenten deze samenwerking heeft en zoekt en van de grotere gemeenten slechts een klein deel. Dit verschil trad ook aan de dag in de resultaten van de nulmeting eind 2005. Over het algemeen geldt dat grotere gemeenten van plan zijn om met meer verschillende partijen te gaan samenwerken op het gebied van vrijwilligerswerkbeleid dan kleinere gemeenten (gemeenten met minder dan 10.000 inwoners

willen met gemiddeld 3,2 partijen samenwerken, gemeenten met meer dan 100.000 inwoners met gemiddeld 6 verschillende partijen).

Verwachte samenwerkingspartij in 2008-2009	Totaal	Inwoners				
		0-10.000 inwoners	10.000-20.000 inwoners	20.000-50.000 inwoners	50.000-100.000 inwoners	100.000 inwoners en meer
Vrijwilligerssteunpunt	69,7%	38,1%	57,1%	79,4%	87,5%	92,9%
Vrijwilligersorganisaties	66,1%	52,4%	62,9%	66,0%	75,0%	92,9%
Welzijnsinstellingen	65,1%	57,1%	65,7%	68,0%	56,3%	64,3%
Zorgloket / Wmo-loket	60,1%	42,9%	62,9%	60,8%	56,3%	71,4%
(Andere) gemeenten	34,4%	61,9%	31,4%	37,1%	18,8%	7,1%
Overig lokale aanbieders	33,5%	14,3%	24,3%	43,3%	25,0%	50,0%
Onderwijsinstellingen	37,2%	9,5%	28,6%	44,3%	50,0%	57,1%
De provincie	22,9%	19,0%	21,4%	26,8%	12,5%	21,4%
Het bedrijfsleven	26,6%	4,8%	15,7%	30,9%	43,8%	64,3%
Sportloket	21,1%	9,5%	8,6%	24,7%	37,5%	57,1%
Aanbieder buiten gemeente	17,9%	14,3%	15,7%	21,6%	6,3%	21,4%
Anders	5,5%	4,8%	5,7%	2,1%	12,5%	21,4%
(Nog) niet bekend	15,6%	28,6%	17,1%	13,4%	18,8%	0,0%

Deel van de gemeenten die verwachten met genoemde partijen te gaan samenwerken op het gebied van vrijwilligerswerkbeleid.  
*Lees: Van de gemeenten met 0-10.000 inwoners verwacht 61,9% in 2008-2009 samen te gaan werken met andere gemeenten.*

#### 4.8 Relatie Wmo en vrijwilligerswerk

Ruim driekwart van alle gemeenten (76,3%) heeft in 2008 in het kader van de Wmo overleg ingepland met zowel vrijwilligersorganisaties als mantelzorgorganisaties. Hierbij geldt: hoe groter de gemeente, hoe meer gemeenten overleg met beide partijen hebben gepland. Gemiddeld heeft 13,5% van de gemeenten, met name gemeenten met minder dan 20.000 inwoners, geen overleg gepland met vrijwilligersorganisaties of mantelzorgorganisaties in 2008.

In de Wmo staat dat invulling van prestatieveld 4 (beleid op vrijwilligerswerk en mantelzorg) interactief met het veld moet worden vormgegeven. Het deel dat in 2008 geen overleg heeft gepland met dit veld heeft dus voor 2008 het beleid al opgesteld (in samenwerking met deze partijen), of; neemt vrijwilligerswerk en mantelzorg in een bredere context in hun beleid mee en hoeft niet met deze specifieke organisaties te overleggen, of; stelt interactieve beleidsvoering voor vrijwilligerswerk en mantelzorg uit tot ná 2008.

Is er voor 2008 overleg gepland met vrijwilligersorganisaties en/of mantelzorgorganisaties?	Totaal					
		0-10.000 inwoners	10.000-20.000 inwoners	20.000-50.000 inwoners	50.000-100.000 inwoners	100.000 inwoners en meer
Ja, met beide organisaties	76,3%	65,0%	67,7%	80,4%	87,5%	92,9%
Nee, met beiden niet	13,5%	25,0%	19,1%	7,2%	12,5%	7,1%
Ja, alleen met mantelzorgorganisaties	10,2%	5,0%	11,8%	7,2%	0,0%	0,0%
Ja, alleen met vrijwilligersorganisaties	7,4%	5,0%	2,9%	5,2%	0,0%	0,0%

Deel van alle gemeenten die voor 2008 wel/geen overleg hebben gepland met vrijwilligersorganisaties en/of mantelzorgorganisaties. Lees: Van de gemeenten met 20.000 - 50.000 inwoners heeft 80,4% overleg gepland met beide organisaties

In het kader van de Wmo zetten veel gemeenten een zorgloket op. Dit loket kan ondersteuning van vrijwilligers en mantelzorgers aanbieden. Eind 2005 heeft bijna driekwart van de gemeenten (72,7%) geen plannen om deze ondersteuning via het zorgloket aan te bieden. In werkelijkheid hebben minder gemeenten (49,8%) in 2006-2007 daadwerkelijk geen ondersteuning aan vrijwilligers en mantelzorgers via het zorgloket geboden. Bij het merendeel van de grootste gemeenten (met meer dan 100.000 inwoners) heeft wél ondersteuning via het zorgloket plaatsgevonden. Deze ondersteuning via het zorgloket bestond bij deze gemeenten met name uit het verbeteren van de kwaliteit van het vrijwilligerssteunpunt en/of steunpunt mantelzorg (63,6%) en/of uit het opzetten van een loket specifiek voor mantelzorg en/of vrijwilligerswerk (54,6%).

Welke ondersteuning aan vrijwilligers en mantelzorgers heeft via het zorgloket plaatsgevonden?	Totaal					
		0-10.000 inwoners	10.000-20.000 inwoners	20.000-50.000 inwoners	50.000-100.000 inwoners	100.000 inwoners en meer
Geen	49,8%	54,6%	50,7%	46,7%	60,0%	9,1%
Nauwe samenwerking met welzijnsinstelling	19,1%	4,6%	18,3%	22,2%	6,7%	36,4%
Verbeteren kwaliteit van het steunpunt	16,8%	13,6%	9,9%	17,8%	13,3%	63,6%
Opzetten specifiek loket	12,9%	0,0%	11,3%	11,1%	13,3%	54,6%
Organiseren van lotgenotengroepen en cliëntenparticipatie	12,9%	4,6%	15,5%	10,0%	13,3%	36,4%
Aanbod vacaturebank	10,5%	13,6%	11,3%	11,1%	0,0%	9,1%
Opzetten van klankbordgroep	10,1%	9,1%	8,5%	8,9%	13,3%	18,2%
Anders	20,1%	22,7%	16,9%	14,4%	6,7%	27,3%

Lees: Van de gemeenten met 50.000 – 100.000 inwoners heeft bij 60% geen ondersteuning via het zorgloket plaatsgevonden

## 4.9 Behoeften en ondersteuning

### 4.9.1 Ondersteuningsbehoefte

In de beleidsbrief “Voor Elkaar – vrijwilligerswerk en mantelzorg (2008-2011)” heeft het kabinet aangegeven zich te willen richten op vier gebieden. Het gaat om thema’s betreffende het effectief inrichten van de ondersteuningsstructuur (door het benoemen en invullen van basisfuncties), het monitoren van de ondersteuning van vrijwilligerswerk en mantelzorg, het verhogen van arbeids- en maatschappelijke

participatie en het inzetten van sportverenigingen in het kader van integratie en sociale samenhang. Voor alle thema's blijkt bij gemeenten behoefte aan ondersteuning te bestaan, met name voor de eerste drie genoemde thema's.

Er bestaan geen grote verschillen tussen kleine en grote(re) gemeenten in de ondersteuningsbehoefte die gemeenten hebben voor het effectief inrichten van de ondersteuningsstructuur en het monitoren van de ondersteuning van vrijwilligerswerk en mantelzorg. Voor wat betreft het thema 'verhogen van de arbeids- en maatschappelijke participatie' blijkt dat alleen de kleinste gemeenten hiervoor geen ondersteuningsbehoefte hebben. Ondersteuningsbehoefte bij de inzet van sportverenigingen in het kader van integratie en sociale samenhang is vooral aanwezig bij gemeenten met meer dan 20.000 inwoners.

Op welke beleidsbriefthema's 2008-2011 is er behoefte aan ondersteuning?	Totaal	0-10.000 inwoners	10.000-20.000 inwoners	20.000-50.000 inwoners	50.000-100.000 inwoners	100.000 inwoners en meer
Ondersteuningsstructuur effectief inrichten	49,7%	61,9%	53,1%	44,3%	46,2%	53,8%
Monitoren ondersteuning vrijwilligerswerk en mantelzorg	46,7%	52,4%	46,9%	46,6%	46,2%	38,5%
Verhogen arbeids- en Maatschappelijke participatie	43,2%	4,8%	39,1%	51,1%	46,2%	69,2%
Inzetten van sportverenigingen (integratie/ sociale samenhang)	23,1%	0,0%	9,4%	30,7%	53,8%	46,2%

Deel van de gemeente dat behoefte heeft aan ondersteuning op thema's uit de beleidsbrief voor 2008-2011.

Lees: Van de gemeenten met 0-10.000 inwoners heeft 61,90% behoefte aan ondersteuning bij het effectief inrichten van de ondersteuningsstructuur.

#### 4.9.2 Gewenste ondersteuningsvorm

De wijze waarop gemeenten ondersteund willen worden is divers. Een ruime meerderheid van de gemeenten geeft aan behoefte te hebben aan ondersteuning in de vorm van het horen en zien van goede voorbeelden (67,7%), het krijgen van financiële ondersteuning (67,3%) en/of het krijgen van informatie, kennisoverdracht en/of deskundigheidsbevordering (66,4%). Er blijkt geen groot verschil te bestaan tussen de gewenste ondersteuningsvorm van kleine en grote(re) gemeenten.

Aan welke vormen van ondersteuning is er behoefte?	Totaal	0-10.000 inwoners	10.000-20.000 inwoners	20.000-50.000 inwoners	50.000-100.000 inwoners	100.000 inwoners en meer
Goede voorbeelden horen en zien	67,7%	72,7%	66,7%	65,3%	70,6%	78,6%
Financiële ondersteuning	67,3%	68,2%	68,2%	68,4%	58,8%	64,3%
Informatie, kennisoverdracht, deskundigheidsbevordering	66,4%	72,7%	71,2%	59,2%	64,7%	57,1%
Anders	8,3%	0,0%	7,6%	9,2%	11,8%	14,3%

Deel van de gemeente dat behoefte heeft aan genoemde ondersteuningsvorm.

Lees: Van de gemeenten met 0-10.000 inwoners heeft 68,2% behoefte aan financiële ondersteuning.

#### 4.9.3 Gewenste ondersteuner

De ondersteuning waar gemeenten behoefte aan hebben, kan volgens een kleine meerderheid van de gemeenten (55%) het beste geleverd worden door MOVISIE. Met name de grotere gemeenten (met meer dan 50.000 inwoners) vinden MOVISIE hiervoor de aangewezen partij. Naast ondersteuning vanuit MOVISIE is een groot aantal gemeenten van mening dat andere landelijke en provinciale steunorganisaties en/of de landelijke overheid de ondersteuning goed kunnen leveren (respectievelijk 45% en 42,1% van alle gemeenten).

Wie kan de ondersteuning het beste leveren?	Totaal	0-10.000 inwoners	10.000-20.000 inwoners	20.000-50.000 inwoners	50.000-100.000 inwoners	100.000 inwoners en meer
MOVISIE	55,0%	42,9%	43,8%	58,9%	80,0%	71,4%
Landelijke en provinciale steunorganisaties	45,0%	33,3%	45,3%	49,5%	46,7%	28,6%
Landelijke overheid	42,1%	33,3%	37,5%	41,1%	73,3%	50,0%
VNG	38,8%	38,1%	43,8%	32,6%	46,7%	50,0%
Lokaal vrijwilligerssteunpunt	37,8%	28,6%	34,4%	40,0%	33,3%	57,1%
CMO	18,7%	33,3%	20,3%	15,8%	13,3%	14,3%
Anders • waarvan 'geen voorkeur': 3,3%	9,6%	9,5%	12,5%	8,4%	6,7%	7,1%

Deel van de gemeente dat van mening is dat genoemde ondersteuners de ondersteuning het beste kunnen leveren.

*Lees: 80,0% van de gemeenten met 50.000-100.000 inwoners is van mening dat MOVISIE de gewenste ondersteuning het beste kan leveren.*

## 5 Conclusies en aanbevelingen

### *Conclusies*

In de nulmeting is een aantal verwachtingen uitgesproken voor de periode 2006 – 2007. Deze verwachtingen kunnen nu getoetst worden.

*Gezien de aanstaande invoering van de Wmo is de verwachting dat gemeenten meer middelen zullen gaan inzetten dan ze nu (eind 2005) doen.*

Het budget dat gemeenten reserveren voor vrijwilligerswerkbeleid is inderdaad fors toegenomen. Was het in 2005 nog € 58.000 per gemeente, de verwachting voor 2008 is al € 137.000. Deze stijging geldt voor zowel kleine als grote gemeenten. Het verschil is het grootste bij de kleinste (tot 10.000 inwoners) gemeenten (verdubbeling) en bij de grootste (100.000 + inwoners) gemeenten (verdrievoudiging). Ook de ambtelijke formatie voor dit thema is toegenomen, van 0,43 fte gemiddeld in 2005 naar 0,53 fte in 2008.

*De resultaten van de nulmeting wijzen op een verschuiving van de aandacht naar mantelzorg en vrijwilligerswerk in de zorg bij de besteding van de beschikbare middelen.*

In de nulmeting bleek dat mantelzorgers veel aandacht kregen in het vrijwilligerswerkbeleid. Dit is 2 jaar later niet veranderd. Grotere gemeenten hebben mantelzorgers niet als doelgroep met de hoogste prioriteit. Ook dit is ten opzichte van de nulmeting niet veranderd. De aandacht die de komende jaren aan het ontlasten van betaalde zorg wordt gegeven is ten opzichte van 2 jaar geleden zelfs licht gedaald. Gemeenten lijken zich te realiseren dat de het onderdeel vrijwilligerswerk in de Wmo niet alleen over zorggerelateerd vrijwilligerswerk gaat.

*Het is nog onduidelijk in hoeverre de acties die volgen uit de beleidsbrief 2005-2007 zullen aanslaan bij gemeenten.*

Er is in dit onderzoek niet direct gemeten in hoeverre de beleidsbrief is aangeslagen. Wel is bekend dat goed gebruik is gemaakt van de mogelijkheden om ondersteund te worden op het vlak van het weg-nemen van belemmeringen van wet- en regelgeving en het maken van een kwaliteitsslag in de ondersteuningsstructuur. Het is wel duidelijk dat de impuls van de beleidsbrief 2005-2007 naar meer smaak-te op dat laatste gebied. In de beleidsbrief "Voor elkaar" is weer ruimte gecreëerd voor het effectief inrichten van de ondersteuningsstructuur. Dit is in dit onderzoek als meest gewenste ondersteuning uit deze beleidsbrief genoemd.

Qua ondersteuningsstructuur is overigens een groei zichtbaar. In 2005 had 77% van de deelnemende gemeenten een steunpunt vrijwilligerswerk in haar gemeente. De verwachting voor de periode vanaf 2008 is dat 85% van de gemeenten een lokaal steunpunt heeft. Deze steunpunten zijn dan ook de partijen waar gemeenten het meest mee samenwerken in de uitvoering van het beleid.

### *Aanbevelingen*

De Wmo en de beleidsbrief 2005-2007 hebben zeker een impuls gegeven aan de aandacht die er bin-nen gemeenten is voor vrijwilligerswerkbeleid. De nieuwe beleidsbrief "Voor elkaar" wordt daarbij als



kans gezien om het beleid en de uitvoering daarvan verder vorm te geven. Hoe de ondersteuning vanuit deze beleidsbrief eruit gaat zien, is nog onduidelijk. Gemeenten geven echter aan dat het verspreiden van goede voorbeelden over hoe de ondersteuningsstructuur in te richten voor hen als meest effectieve vorm werkt. Daar zal in de uitvoering van de beleidsbrief dus rekening mee gehouden moeten worden.

Met de komst van de Wmo is de verantwoordelijkheid van het ondersteunen van het vrijwilligerswerk decentraal bij de gemeenten komen te liggen. Toch worstelen gemeenten nog regelmatig met deze verantwoordelijkheid. Als meest gewenste ondersteuner op dit gebied wordt de landelijke overheid genoemd. Deels omdat er de verwachting is, dat daar geld beschikbaar zal zijn naast het Wmo-budget. Deels omdat vanuit de landelijke overheid kaders worden aangegeven, die concreter zijn dan de Wmo-richtlijnen. De te formuleren basisfuncties zijn daar een goed voorbeeld van. Gemeenten hebben behoefte aan deze kaders ter inspiratie.

Gemeenten geven aan weinig vertrouwen te hebben aan een juiste besteding van niet-geormerkt geld. Slechts 35% van de gemeenten denkt dat dit geld – bestemd voor de versterking van het vrijwilligerswerk – zonder specifiek oormerk ook daadwerkelijk aan het vrijwilligerswerk besteed wordt. Nog eens 55% van de gemeente verwacht dat dit geld aan het Wmo-budget wordt toegevoegd. Wanneer er een ondersteunende impuls is vanuit het Rijk, zijn deze cijfers een indicatie dat de impuls niet alleen uit financiële middelen moet bestaan. Het beschikbaar maken van kennis, advies en goede voorbeelden zal waarschijnlijk effectiever zijn.

## 6 Bijlagen

- A3 overzicht: samenvatting resultaten per categorie gemeentegrootte
- A3 overzicht: samenvatting resultaten per provincie
- Vragenlijst





Wat doen gemeenten in 2008 en 2009 ten aanzien van vrijwilligerswerkbeleid? (per categorie gemeentegrootte)

Onderwerp	Item	Totaal	0-10.000 inwoners	10.000 - 20.000 inw	20.000 – 50.000 inw	50.000 – 100.000 inw	Meer dan 100.000 inw
Respons		51%	42%	54%	53%	41%	56%
Capaciteit	Gemiddeld aantal FTE 2008	0,53	0,18	0,29	0,53	0,65	1,84
	2009	0,57	0,18	0,30	0,57	0,71	2,10
	Gemiddeld budget 2008	€ 137.412,-	€ 12.074,-	€ 26.445,-	€ 63.091,-	€ 153.400,-	€ 1.064.067,-
	2009	€ 172.838,-	€ 12.488,-	€ 30.142,-	€ 69.456,-	€ 169.143,-	€ 1.320.682,-
Besteding geld	Percentage van alle gemeenten dat ongeoormerkt geld van de Rijksoverheid voor vrijwillige inzet daadwerkelijk daaraan zal besteden:	35 %	10 %	39 %	35 %	46 %	42 %
Inhoud beleid	Top 3 van onderwerpen die in 2008-2009 aandacht krijgen (tussen haakjes 2006-2007):	1. Wmo (1) 2. Deskundigheidsbevordering (3) 3. Waardering vrijwilligers (1)	1. Wmo (2) 2. Waardering vrijwilligers (3) 2. Versterking ondersteuning (4) 3. Deskundigheidsbevordering(1)	1. Wmo (2) 2. Waardering vrijwilligers (1) 3. Deskundigheidsbevordering (3) 3. Versterking ondersteuning (4)	1. Wmo (1) 2. Waardering vrijwilligers (2) 3. Deskundigheidsbevordering (3)	1. Wmo ((3) 1. Deskundigheidsbevordering (2) 2. Maatschappelijke Stage (4) 3. Versterking ondersteuning (5)	1. Wmo (1) 1. Waardering vrijwilligers (1) 2. Deskundigheidsbevordering (2) 3. Interculturalisatie (3)
	Top 3 van doelgroepen die in 2008-2009 aandacht krijgen (tussen haakjes 2006-2007):	1. Mantelzorgers (1) 2. Jongeren (2) 3. Senioren (3)	1. Mantelzorgers (4) 2. Sportverenigingen (1) 2. Jongeren (2) 3. Senioren (3)	1. Mantelzorgers (1) 2. Jongeren (4) 3. Senioren (2)	1. Mantelzorgers (1) 2. Jongeren (2) 3. Senioren (4)	1. Jongeren (1) 2. Mantelzorgers (2) 3. Sociaal inactieve/geïsoleerde mensen (4)	1. Jongeren (3) 2. Mantelzorgers (3) 3. Alloctonen (1)
	Top 3 van instrumenten die in 2008-2009 worden ingezet ter ondersteuning van vrijwillige inzet (tussen haakjes 2006-2007):	1. Instandhouden steunpunt (2) 2. Subsidie (1) 3. Informatie en advies (5)	1. Subsidie (1) 2. Cursussen & trainingen (2) 3. Instandhouden steunpunt (4)	1. Subsidie (1) 2. Instandhouden steunpunt (2) 3. Informatie en advies (3)	1. Instandhouden steunpunt (1) 2. Subsidie (2) 3. Vrijwilligersprijs (3)	1. Subsidie (1) 2. Instandhouden steunpunt (2) 3. Aanbod faciliteiten (4)	1. Subsidie (1) 1. Instandhouden steunpunt (1) 2. Vrijwilligersprijs (2) 3. Aanbod faciliteiten (5) 3. Collectieve verzekering (3)
	Huidige belangrijke knelpunten (door 30% of meer genoemd):	• Beschikbare budget • Ambtelijke formatie	• Ambtelijke formatie • Beschikbare budget	• Ambtelijke formatie • Beschikbare budget	• Beschikbare budget • Ambtelijke formatie	• Beschikbare budget	• Kwaliteit van het steunpunt
	Percentage van alle gemeenten waarin in 2008-2009 een steunpunt actief zal zijn (tussen haakjes steunpunt actief in 2006-2007):	85% (71%)	64% (32%)	74% (58%)	96% (84%)	88% (88%)	93% (93%)
	Top 3 van partijen (door 40% of meer genoemd) waarmee in 2008-2009 zal worden samengewerkt bij de uitvoering van het vrijwilligerswerkbeleid (tussen haakjes 2006-2007):	1. Vrijwilligerssteunpunt (1) 2. Vrijwilligersorganisaties (2) 3. Welzijnsinstellingen (3)	1. Welzijnsinstellingen (2) 2. Vrijwilligersorganisaties (2) 3. Zorg/Wmo-loket (4)	1. Welzijnsinstellingen (1) 2. Vrijwilligersorganisaties (2) 2. Zorg/Wmo-loket (4) 3. Vrijwilligerssteunpunt (3)	1. Vrijwilligerssteunpunt (1) 2. Welzijnsinstellingen (3) 3. Vrijwilligersorganisaties (2)	1. Vrijwilligerssteunpunt (1) 2. Vrijwilligersorganisaties (2) 3. Welzijnsinstellingen (3) 3. Zorg/Wmo-loket (7)	1. Vrijwilligerssteunpunt (1) 1. Vrijwilligersorganisaties (2) 2. Zorg/Wmo-loket (3) 3. Welzijnsinstellingen (3)



Vervolg - **Wat doen gemeenten in 2008 en 2009 ten aanzien van vrijwilligerswerkbeleid?** (per categorie gemeentegrootte)

Onderwerp	Item	Totaal	0-10.000 inwoners	10.000 - 20.000 inw	20.000 – 50.000 inw	50.000 – 100.000 inw	Meer dan 100.000 inw
Wmo	Percentage van alle gemeenten dat overleg heeft gepland met vrijwilligersorganisaties in het kader van de Wmo:	84%	70%	71%	86%	88%	93%
	Percentage van alle gemeenten dat overleg heeft gepland met mantelzorg-organisaties in het kader van de Wmo:	87%	70%	80%	88%	88%	93%
Ondersteunings-behoefte	Aandachtsgebieden uit de beleidsbrief 'Voor Elkaar' (2008-2011) waarop gemeenten ondersteuning wensen (door 40% of meer genoemd):	<ul style="list-style-type: none"> <li>Ondersteuningsstructuur effectief inrichten</li> <li>Verhogen arbeids/maatschappelijke participatie</li> <li>Monitoren ondersteuning vrijwilligerswerk en mantelzorg</li> </ul>	<ul style="list-style-type: none"> <li>Ondersteuningsstructuur effectief inrichten</li> <li>Monitoren ondersteuning vrijwilligerswerk en mantelzorg</li> </ul>	<ul style="list-style-type: none"> <li>Ondersteuningsstructuur effectief inrichten</li> <li>Monitoren ondersteuning vrijwilligerswerk en mantelzorg</li> </ul>	<ul style="list-style-type: none"> <li>Ondersteuningsstructuur effectief inrichten</li> <li>Verhogen arbeids/maatschappelijke participatie</li> <li>Monitoren ondersteuning vrijwilligerswerk en mantelzorg</li> </ul>	<ul style="list-style-type: none"> <li>Ondersteuningsstructuur effectief inrichten</li> <li>Inzetten van sportverenigingen</li> <li>Verhogen arbeids/maatschappelijke participatie</li> <li>Monitoren ondersteuning vrijwilligerswerk en mantelzorg</li> </ul>	<ul style="list-style-type: none"> <li>Ondersteuningsstructuur effectief inrichten</li> <li>Inzetten van sportverenigingen</li> <li>Verhogen arbeids/maatschappelijke participatie</li> </ul>
	Gewenste vorm van de ondersteuning (door 40% of meer genoemd):	<ul style="list-style-type: none"> <li>Goede voorbeelden horen en zien</li> <li>Financiële ondersteuning</li> <li>Informatie, kennisoverdracht, deskundigheidsbevordering</li> </ul>	<ul style="list-style-type: none"> <li>Goede voorbeelden horen en zien</li> <li>Financiële ondersteuning</li> <li>Informatie, kennisoverdracht, deskundigheidsbevordering</li> </ul>	<ul style="list-style-type: none"> <li>Goede voorbeelden horen en zien</li> <li>Financiële ondersteuning</li> <li>Informatie, kennisoverdracht, deskundigheidsbevordering</li> </ul>	<ul style="list-style-type: none"> <li>Goede voorbeelden horen en zien</li> <li>Financiële ondersteuning</li> <li>Informatie, kennisoverdracht, deskundigheidsbevordering</li> </ul>	<ul style="list-style-type: none"> <li>Goede voorbeelden horen en zien</li> <li>Financiële ondersteuning</li> <li>Informatie, kennisoverdracht, deskundigheidsbevordering</li> </ul>	<ul style="list-style-type: none"> <li>Goede voorbeelden horen en zien</li> <li>Financiële ondersteuning</li> <li>Informatie, kennisoverdracht, deskundigheidsbevordering</li> </ul>
	Gewenste ondersteuner (door 40% of meer genoemd):	<ul style="list-style-type: none"> <li>Landelijke overheid</li> <li>Landelijke en provinciale steunorganisaties</li> <li>MOVISIE</li> </ul>	<ul style="list-style-type: none"> <li>MOVISIE</li> </ul>	<ul style="list-style-type: none"> <li>Landelijke en provinciale steunorganisaties</li> <li>MOVISIE</li> <li>VNG</li> </ul>	<ul style="list-style-type: none"> <li>Landelijke overheid</li> <li>Landelijke en provinciale steunorganisaties</li> <li>MOVISIE</li> <li>Lokaal vrijwilligerssteunpunt</li> </ul>	<ul style="list-style-type: none"> <li>Landelijke overheid</li> <li>Landelijke en provinciale steunorganisaties</li> <li>MOVISIE</li> <li>VNG</li> </ul>	<ul style="list-style-type: none"> <li>Landelijke overheid</li> <li>MOVISIE</li> <li>VNG</li> <li>Lokaal vrijwilligerssteunpunt</li> </ul>



## Wat doen gemeenten in 2008 en 2009 ten aanzien van vrijwilligerswerkbeleid? (eerste groep van 6 provincies)

Onderwerp	Item	Totaal	Groningen	Friesland	Drenthe	Overijssel	Gelderland	Utrecht
<b>Respons</b>		51%	48%	58%	42%	52%	51%	52%
<b>Capaciteit</b>	<b>Gemiddeld aantal FTE 2008</b>	0,53	0,37	0,29	0,25	0,42	0,35	0,57
	<b>2009</b>	0,57	0,4	0,31	0,25	0,36	0,39	0,34
	<b>Gemiddeld budget 2008</b>	€ 137.412,-	€ 199.543,-	€ 33.588,-	€ 50.000,-	€ 55.862,-	€ 134.373,-	€ 236.555,-
	<b>2009</b>	€ 172.838,-	€ 320.750,-	€ 33.631,-	€ 50.000,-	€ 51.907,-	€ 185.706,-	€ 222.893,-
<b>Inhoud beleid</b>	<b>Top 3 van onderwerpen die in 2008-2009 aandacht krijgen</b> (tussen haakjes 2006-2007):	1. Wmo (1) 1. Deskundigheidsbevordering (2) 2. Waardering vrijwilligers (1)	1. Wmo (2) 1. Waardering vrijwilligers (1) 1. Versterking ondersteuning (2)	1. Wmo (1) 1. Versterking ondersteuning (3) 2. Maatschappelijke Stage (3)	1. Wmo (3) 1. Deskundigheidsbevordering (1) 1. Versterking ondersteuning (3)	1. Wmo (2) 1. Waardering vrijwilligers (3) 2. Maatschappelijke Stage (5) 2. Deskundigheidsbevordering (1)	1. Wmo (2) 2. Deskundigheidsbevordering (3) 3. Waardering vrijwilligers (1) 3. Versterking ondersteuning (4)	1. Waardering vrijwilligers (1) 2. Wmo (1) 2. Deskundigheidsbevordering (2) 2. Versterking ondersteuning (3)
	<b>Top 3 van instrumenten die in 2008-2009 worden ingezet ter ondersteuning van vrijwillige inzet</b> (tussen haakjes 2006-2007):	1. Instandhouden steunpunt (2) 2. Subsidie (1) 3. Informatie en advies (5)	1. Instandhouden steunpunt (1) 2. Subsidie (2) 3. Aanbod faciliteiten (4)	1. Cursussen en trainingen (2) 1. Subsidie (1) 2. Instandhouden steunpunt (3) 3. Informatie en advies (2)	1. Subsidie (2) 1. Instandhouden steunpunt (1) 2. Informatie en advies (2)	1. Instandhouden steunpunt (1) 2. Subsidie (2) 2. Cursussen en trainingen (3) 3. Vrijwilligersprijs (6)	1. Subsidie ((1) 1. Instandhouden steunpunt (2) 2. Vrijwilligersprijs (3) 3. Informatie en advies (5)	1. Subsidie (1) 2. Instandhouden steunpunt (2) 3. Vrijwilligersprijs (3) 3. Aanbod faciliteiten (5) 3. Informatie en advies (4)
	<b>Huidige belangrijke knelpunten</b> (door 30% of meer genoemd):	<ul style="list-style-type: none"> <li>Beschikbare budget</li> <li>Ambtelijke formatie</li> </ul>	<ul style="list-style-type: none"> <li>Beschikbare budget</li> <li>Ambtelijke formatie</li> </ul>	<ul style="list-style-type: none"> <li>Beschikbare budget</li> </ul>	-	<ul style="list-style-type: none"> <li>Beschikbare budget</li> <li>Ambtelijke formatie</li> </ul>	<ul style="list-style-type: none"> <li>Ambtelijke formatie</li> <li>Beschikbare budget</li> </ul>	<ul style="list-style-type: none"> <li>Beschikbare budget</li> </ul>
	<b>Percentage van alle gemeenten waarin in 2008-2009 een steunpunt actief zal zijn</b> (tussen haakjes steunpunt actief in 2006-2007):	85% (71%)	100% (91%)	89% (61%)	100% (80%)	92% (92%)	93% (79%)	73% (67%)
	<b>Top 3 van samenwerkingspartijen</b> (door 40% of meer genoemd) <b>bij de uitvoering van het vrijwilligerswerkbeleid in 2008-2009</b> (tussen haakjes 2006-2007):	1. Vrijwilligerssteunpunt (1) 2. Vrijwilligersorganisaties (2) 3. Welzijnsinstellingen (3)	1. Welzijnsinstellingen (1) 2. Vrijwilligerssteunpunt (1) 3. Vrijwilligersorganisaties (2)	1. Vrijwilligersorganisaties (1) 2. Zorg/Wmo-loket (2) 3. Welzijnsinstellingen (2)	1. Vrijwilligerssteunpunt (1) 2. Welzijnsinstellingen (1) 2. Zorg/Wmo-loket (2) 3. Vrijwilligersorganisaties (2)	1. Vrijwilligerssteunpunt (!) 1. Welzijnsinstellingen (1) 2. Vrijwilligersorganisaties (1) 3. Zorg/Wmo-loket (2)	1. Vrijwilligerssteunpunt (1) 2. Welzijnsinstellingen (2) 3. Vrijwilligersorganisaties (2) 3. Zorg/Wmo-loket (-)	1. Welzijnsinstellingen (1) 2. Vrijwilligersorganisaties (2) 2. Zorg/Wmo-loket (4) 3. Vrijwilligerssteunpunt (3)
<b>Wmo</b>	<b>Percentage gemeenten overleg gepland met vrijwilligersorganisaties:</b>	84%	73%	69%	100%	85%	86%	73%
<b>Behoeft aan ondersteuning</b>	<b>Gewenste vorm van de ondersteuning</b> (door 40% of meer genoemd):	<ul style="list-style-type: none"> <li>Goede voorbeelden horen en zien</li> <li>Financiële ondersteuning</li> <li>Informatie, kennisoverdracht, deskundigheidsbevordering</li> </ul>	<ul style="list-style-type: none"> <li>Goede voorbeelden horen en zien</li> <li>Financiële ondersteuning</li> <li>Informatie, kennisoverdracht, deskundigheidsbevordering</li> </ul>	<ul style="list-style-type: none"> <li>Goede voorbeelden horen en zien</li> <li>Financiële ondersteuning</li> <li>Informatie, kennisoverdracht, deskundigheidsbevordering</li> </ul>	<ul style="list-style-type: none"> <li>Goede voorbeelden horen en zien</li> <li>Financiële ondersteuning</li> <li>Informatie, kennisoverdracht, deskundigheidsbevordering</li> </ul>	<ul style="list-style-type: none"> <li>Goede voorbeelden horen en zien</li> <li>Financiële ondersteuning</li> <li>Informatie, kennisoverdracht, deskundigheidsbevordering</li> </ul>	<ul style="list-style-type: none"> <li>Goede voorbeelden horen en zien</li> <li>Financiële ondersteuning</li> <li>Informatie, kennisoverdracht, deskundigheidsbevordering</li> </ul>	<ul style="list-style-type: none"> <li>Goede voorbeelden horen en zien</li> <li>Financiële ondersteuning</li> <li>Informatie, kennisoverdracht, deskundigheidsbevordering</li> </ul>
	<b>Gewenste ondersteuner</b> (door 40% of meer genoemd):	<ul style="list-style-type: none"> <li>Landelijke overheid</li> <li>Landelijke en provinciale steunorganisaties</li> <li>MOVISIE</li> </ul>	<ul style="list-style-type: none"> <li>Landelijke overheid</li> <li>MOVISIE</li> <li>CMO</li> <li>Lokaal vrijwilligerssteunpunt</li> </ul>	<ul style="list-style-type: none"> <li>MOVISIE</li> <li>CMO</li> <li>VNG</li> </ul>	<ul style="list-style-type: none"> <li>Landelijke en provinciale steunorganisaties</li> <li>MOVISIE</li> <li>CMO</li> <li>VNG</li> <li>Lokaal vrijwilligerssteunpunt</li> </ul>	<ul style="list-style-type: none"> <li>Landelijke en provinciale steunorganisaties</li> <li>MOVISIE</li> <li>Lokaal vrijwilligerssteunpunt</li> </ul>	<ul style="list-style-type: none"> <li>Landelijke overheid</li> <li>MOVISIE</li> <li>VNG</li> </ul>	<ul style="list-style-type: none"> <li>Landelijke overheid</li> <li>Landelijke en provinciale steunorganisaties</li> <li>MOVISIE</li> <li>VNG</li> </ul>



## Wat doen gemeenten in 2008 en 2009 ten aanzien van vrijwilligerswerkbeleid? (tweede groep van 6 provincies)

Onderwerp	Item	Totaal	Noord-Holland	Zuid-Holland	Zeeland	Flevoland	Noord-Brabant	Limburg
<b>Respons</b>		51%	45%	43%	62%	50%	60%	53%
<b>Capaciteit</b>	<b>Gemiddeld aantal FTE 2008</b>	0,53	0,52	1,01	1,18	0,67	0,22	0,88
	<b>2009</b>	0,57	0,59	1,67	1,5	0,67	0,24	0,96
	<b>Gemiddeld budget 2008</b>	€ 137.412,-	€ 38.915,-	€ 731.106,-	€ 102.506,-	€ 190.000,-	€ 53.235,-	€ 89.115,-
	<b>2009</b>	€ 172.838,-	€ 41.411,-	€ 572.387,-	€ 114.277,-	€ 190.000,-	€ 59.144,-	€ 92.242,-
<b>Inhoud beleid</b>	<b>Top 3 van onderwerpen die in 2008-2009 aandacht krijgen (tussen haakjes 2006-2007):</b>	<ol style="list-style-type: none"> <li>Wmo (1)</li> <li>Deskundigheidsbevordering (2)</li> <li>Waardering vrijwilligers (1)</li> </ol>	<ol style="list-style-type: none"> <li>Wmo (1)</li> <li>Deskundigheidsbevordering(2)</li> <li>Waardering vrijwilligers (2)</li> </ol>	<ol style="list-style-type: none"> <li>Wmo (2)</li> <li>Waardering vrijwilligers (1)</li> <li>Deskundigheidsbevordering (3)</li> </ol>	<ol style="list-style-type: none"> <li>Wmo (2)</li> <li>Deskundigheidsbevordering (4)</li> <li>Versterking ondersteuning (1)</li> <li>Waardering vrijwilligers (2)</li> </ol>	<ol style="list-style-type: none"> <li>Wmo (2)</li> <li>MBOndernemen (2)</li> <li>Deskundigheidsbevordering (2)</li> <li>Waardering vrijwilligers (1)</li> <li>Versterking ondersteuning (1)</li> </ol>	<ol style="list-style-type: none"> <li>Wmo (3)</li> <li>Versterking ondersteuning (4)</li> <li>Maatschappelijke Stage (5)</li> </ol>	<ol style="list-style-type: none"> <li>Deskundigheidsbevordering (1)</li> <li>Waardering vrijwilligers (1)</li> <li>Wmo (1)</li> <li>Versterking ondersteuning (2)</li> </ol>
	<b>Top 3 van instrumenten ingezet in 2008-2009 ter ondersteuning van vrijwillige inzet (tussen haakjes 2006-2007):</b>	<ol style="list-style-type: none"> <li>Instandhouden steunpunt (2)</li> <li>Subsidie (1)</li> <li>Informatie en advies (5)</li> </ol>	<ol style="list-style-type: none"> <li>Instandhouden steunpunt (2)</li> <li>Subsidie (1)</li> <li>Informatie en advies (4)</li> </ol>	<ol style="list-style-type: none"> <li>Subsidie (1)</li> <li>Instandhouden steunpunt (4)</li> <li>Vrijwilligersprijs (2)</li> </ol>	<ol style="list-style-type: none"> <li>Instandhouden steunpunt (2)</li> <li>Subsidie (1)</li> <li>Aanbod faciliteiten (2)</li> </ol>	<ol style="list-style-type: none"> <li>Subsidie (1)</li> <li>Instandhouden steunpunt (2)</li> <li>Vrijwilligersprijs (2)</li> </ol>	<ol style="list-style-type: none"> <li>Instandhouden steunpunt (1)</li> <li>Subsidie (2)</li> <li>Vrijwilligersprijs (4)</li> </ol>	<ol style="list-style-type: none"> <li>Instandhouden steunpunt (1)</li> <li>Subsidie (2)</li> <li>Aanbod faciliteiten (3)</li> </ol>
	<b>Huidige belangrijke knelpunten (door 30% of meer genoemd):</b>	<ul style="list-style-type: none"> <li>Beschikbare budget</li> <li>Ambtelijke formatie</li> </ul>	<ul style="list-style-type: none"> <li>Ambtelijke formatie</li> <li>Beschikbare budget</li> </ul>	<ul style="list-style-type: none"> <li>Beschikbare budget</li> </ul>	<ul style="list-style-type: none"> <li>Beschikbare budget</li> </ul>	<ul style="list-style-type: none"> <li>Ambtelijke formatie</li> <li>Kwaliteit van het steunpunt</li> </ul>	<ul style="list-style-type: none"> <li>Ambtelijke formatie</li> <li>Beschikbare budget</li> </ul>	<ul style="list-style-type: none"> <li>Ambtelijke formatie</li> <li>Beschikbare budget</li> </ul>
	<b>Percentage van alle gemeenten waarin in 2008-2009 een steunpunt actief zal zijn (tussen haakjes steunpunt actief in 2006-2007):</b>	85% (71%)	74% (59%)	72% (50%)	88% (63%)	100% (67%)	90% (90%)	86% (76%)
	<b>Top 3 van samenwerkingspartijen (door 40% of meer genoemd) bij de uitvoering van het vrijwilligerswerkbeleid in 2008-2009 (tussen haakjes 2006-2007):</b>	<ol style="list-style-type: none"> <li>Vrijwilligerssteunpunt (1)</li> <li>Vrijwilligersorganisaties (2)</li> <li>Welzijnsinstellingen (3)</li> </ol>	<ol style="list-style-type: none"> <li>Vrijwilligerssteunpunt (1)</li> <li>Zorg/Wmo-loket (4)</li> <li>Vrijwilligersorganisaties (2)</li> </ol>	<ol style="list-style-type: none"> <li>Vrijwilligersorganisaties (1)</li> <li>Vrijwilligerssteunpunt (2)</li> <li>Welzijnsinstellingen (3)</li> <li>Zorg/Wmo-loket (4)</li> </ol>	<ol style="list-style-type: none"> <li>Welzijnsinstellingen (1)</li> <li>Vrijwilligersorganisaties (2)</li> <li>(Andere) gemeenten (3)</li> <li>Zorg/Wmo-loket (4)</li> <li>Vrijwilligerssteunpunt (3)</li> </ol>	<ol style="list-style-type: none"> <li>Onderwijsinstellingen (1)</li> <li>Vrijwilligersorganisaties (1)</li> <li>Vrijwilligerssteunpunt (1)</li> <li>Welzijnsinstellingen (1)</li> <li>Bedrijfsleven (1)</li> <li>Zorg/Wmo-loket (1)</li> </ol>	<ol style="list-style-type: none"> <li>Vrijwilligerssteunpunt (1)</li> <li>Vrijwilligersorganisaties (2)</li> <li>Zorg/Wmo-loket (4)</li> </ol>	<ol style="list-style-type: none"> <li>Welzijnsinstellingen (1)</li> <li>Vrijwilligerssteunpunt (1)</li> <li>Vrijwilligersorganisaties (2)</li> <li>Zorg/Wmo-loket (4)</li> </ol>
<b>Wmo</b>	<b>Percentage gemeenten overleg gepland met vrijwilligers-organisaties:</b>	84%	85%	81%	71%	67%	72%	95%
<b>Behoeft aan ondersteuning</b>	<b>Gewenste vorm van de ondersteuning (door 40% of meer genoemd)</b>	<ul style="list-style-type: none"> <li>Goede voorbeelden horen en zien</li> <li>Financiële ondersteuning</li> <li>Informatie, kennisoverdracht, deskundigheidsbevordering</li> </ul>	<ul style="list-style-type: none"> <li>Goede voorbeelden horen en zien</li> <li>Financiële ondersteuning</li> <li>Informatie, kennisoverdracht, deskundigheidsbevordering</li> </ul>	<ul style="list-style-type: none"> <li>Goede voorbeelden horen en zien</li> <li>Financiële ondersteuning</li> <li>Informatie, kennisoverdracht, deskundigheidsbevordering</li> </ul>	<ul style="list-style-type: none"> <li>Goede voorbeelden horen en zien</li> <li>Financiële ondersteuning</li> <li>Informatie, kennisoverdracht, deskundigheidsbevordering</li> </ul>	<ul style="list-style-type: none"> <li>Goede voorbeelden horen en zien</li> <li>Financiële ondersteuning</li> </ul>	<ul style="list-style-type: none"> <li>Goede voorbeelden horen en zien</li> <li>Financiële ondersteuning</li> <li>Informatie, kennisoverdracht, deskundigheidsbevordering</li> </ul>	<ul style="list-style-type: none"> <li>Goede voorbeelden horen en zien</li> <li>Financiële ondersteuning</li> <li>Informatie, kennisoverdracht, deskundigheidsbevordering</li> </ul>
	<b>Gewenste ondersteuner (door 40% of meer genoemd)</b>	<ul style="list-style-type: none"> <li>Landelijke overheid</li> <li>Landelijke en provinciale steunorganisaties</li> <li>MOVISIE</li> </ul>	<ul style="list-style-type: none"> <li>Landelijke overheid</li> <li>MOVISIE</li> <li>VNG</li> <li>Lokaal vrijwilligerssteunpunt</li> </ul>	<ul style="list-style-type: none"> <li>Landelijke overheid</li> <li>MOVISIE</li> <li>VNG</li> </ul>	<ul style="list-style-type: none"> <li>Lokaal vrijwilligerssteunpunt</li> </ul>	<ul style="list-style-type: none"> <li>Landelijke overheid</li> <li>MOVISIE</li> </ul>	<ul style="list-style-type: none"> <li>Landelijke en provinciale steunorganisaties</li> <li>MOVISIE</li> <li>Lokaal vrijwilligerssteunpunt</li> </ul>	<ul style="list-style-type: none"> <li>Landelijke overheid</li> <li>Landelijke en provinciale steunorganisaties</li> <li>MOVISIE</li> <li>VNG</li> <li>Lokaal vrijwilligerssteunpunt</li> </ul>





# Enquête gemeentelijk vrijwilligerswerkbeleid

Gemeentenaam:

Ingevuld door dhr/mw:

Telefoon:

E-mail:

## TOELICHTING

MOVISIE (voorheen CIVIQ) voert in opdracht van het ministerie van VWS een 1-meting uit onder alle gemeenten op het gebied van vrijwilligerswerkbeleid. In 2005 is, voorafgaand aan de Beleidsbrief Vrijwillige Inzet 2005-2007 een nulmeting gehouden, waarin geanalyseerd werd welke plannen uw gemeente had voor vrijwilligerswerkbeleid in de periode 2006 en 2007. U heeft destijds aan dit onderzoek meegedaan.

Op dit moment is de looptijd van deze beleidsbrief bijna verstreken en willen we terugblikken wat er van de plannen uit 2005 gekomen is. Daarnaast heeft staatssecretaris Bussemaker een nieuwe beleidsbrief geschreven, de Beleidsbrief Vrijwillige Inzet en Mantelzorg 2008 – 2011. Met deze vragenlijst willen we ook toetsen of de door haar ingeslagen weg van ondersteuning van het lokale vrijwilligerswerk de juiste is in uw optiek.

Bij het beantwoorden van de vragen, verzoeken wij u te redeneren vanuit uw positie als gemeenteambtenaar. Over uw antwoorden op de vragen in deze enquête zal uiteraard anoniem worden gerapporteerd.

## Notatiewijze enquête



één antwoord mogelijk, graag zo aankruisen



meer dan één antwoord mogelijk, graag zo aankruisen



bij een fout, graag het hele hokje opvullen van het juiste antwoord



één cijfer per vakje

open vraag

1. In 2005 stelde het ministerie van VWS de Beleidsbrief 2005-2007 op. Daarin stond een aantal aandachtsgebieden, die in de periode daarna tot projecten zijn gevormd. Aan welke van deze projecten heeft uw gemeente deelgenomen? (Meer dan één antwoord mogelijk)

1	<input type="checkbox"/>	Vermindering van belemmeringen in wet- en regelgeving (oa. Project 'Regel de wet');
2	<input type="checkbox"/>	Versterking van de kwaliteit van beleid en infrastructuur op lokaal niveau door inzet van gratis adviseurs (Project AVI 130)
3	<input type="checkbox"/>	Stimulering van vrijwillige inzet door nieuwe doelgroepen (jongeren, allochtonen, 'nieuwe' ouderen en het bedrijfsleven)

2. In oktober 2007 verscheen bij het ministerie van VWS de Beleidsbrief 2008-2011. Daarin worden een aantal thema's benoemd. Ten aanzien van welke van deze thema's heeft u behoefte aan ondersteuning? (Meer dan één antwoord mogelijk)

1	<input type="checkbox"/>	Het effectief inrichten van de ondersteuningsstructuur voor vrijwillige inzet door het benoemen en invullen van randvoorwaarden (basisfuncties) voor ondersteuning
2	<input type="checkbox"/>	Het inzetten van sportverenigingen voor integratie van allochtonen en het versterken van de sociale samenhang
3	<input type="checkbox"/>	Het inzetten van vrijwillige inzet voor het verhogen van de arbeidsparticipatie én de maatschappelijke participatie
4	<input type="checkbox"/>	Het monitoren van hoe vrijwilligerswerk en mantelzorg wordt ondersteund

3. Voor de ondersteuning van vrijwillige inzet heeft het ministerie van VWS de komende jaren geld gereserveerd. Wat gebeurt er met dit geld, wanneer het ministerie besluit dit zonder specifiek oormerk in het gemeentefonds te storten?

1	<input checked="" type="checkbox"/>	Het geld komt op de juiste plaats terecht en zal worden besteed aan de versterking van de lokale vrijwillige inzet
2	<input type="checkbox"/>	Het geld zal (waarschijnlijk) worden toegevoegd aan het Wmo-budget van de gemeente en zal indirect ten bate van de lokale vrijwillige inzet komen
3	<input type="checkbox"/>	Het geld zal (waarschijnlijk) niet worden besteed aan de versterking van de lokale vrijwillige inzet, maar aan kostenposten die binnen de gemeente een hogere prioriteit hebben

4. Heeft uw gemeente/provincie vanaf 2002 deelgenomen aan de TSV?

1	<input checked="" type="checkbox"/>	Nee
---	-------------------------------------	-----



7. Hoe hoog is het budget dat in 2008 en 2009 (naar schatting) ingezet zal worden op het thema beleid voor vrijwillige inzet?

		<i>(Nog) niet bekend</i>	<i>Beschikbare budget</i>
		1	2
2008	1	<input type="checkbox"/>	€ <input type="text"/> <input type="text"/> <input type="text"/> <input type="text"/> <input type="text"/> <input type="text"/> <input type="text"/> <input type="text"/> <input type="text"/> <input type="text"/> <input type="text"/> , 0 0
2009	2	<input type="checkbox"/>	€ <input type="text"/> <input type="text"/> <input type="text"/> <input type="text"/> <input type="text"/> <input type="text"/> <input type="text"/> <input type="text"/> <input type="text"/> <input type="text"/> <input type="text"/> , 0 0

8. Welke onderwerpen hebben speciale aandacht gekregen in 2006 en 2007 en zullen speciale aandacht krijgen in 2008 en 2009 in het gemeentelijk vrijwilligerswerkbeleid krijgen?  
(Kruis aan: meer dan één antwoord mogelijk)

		Heeft aandacht gekregen in 2006 en 2007: 1	Krijgt aandacht in 2008 en 2009: 2
1	(Nog) niet bekend	<input type="checkbox"/>	<input type="checkbox"/>
2	Maatschappelijke stage	<input type="checkbox"/>	<input type="checkbox"/>
3	Wmo (algemeen)	<input type="checkbox"/>	<input type="checkbox"/>
4	Ontlasting van betaalde zorg (in het kader van de Wmo)	<input type="checkbox"/>	<input type="checkbox"/>
5	Maatschappelijk betrokken ondernemen	<input type="checkbox"/>	<input type="checkbox"/>
6	Interculturalisatie	<input type="checkbox"/>	<input type="checkbox"/>
7	Deskundigheidsbevordering	<input type="checkbox"/>	<input type="checkbox"/>
8	Waardering van vrijwilligers	<input type="checkbox"/>	<input type="checkbox"/>
9	Lastenverlichting (vermindering wet en regelgeving voor vrijwilligerswerk)	<input type="checkbox"/>	<input type="checkbox"/>
10	Versterking ondersteuning (steunpunt)	<input type="checkbox"/>	<input type="checkbox"/>
11	Anders, namelijk:	<input type="checkbox"/>	<input type="checkbox"/>

9. Welke doelgroepen hebben speciale aandacht gekregen in 2006 en 2007 en zullen speciale aandacht krijgen in 2008 en 2009 in het gemeentelijk vrijwilligerswerkbeleid krijgen?  
(Kruis aan: meer dan één antwoord mogelijk)

		Hebben aandacht gekregen in 2006 en 2007:	Krijgen aandacht in 2008 en 2009:
1	(Nog) niet bekend	<input type="checkbox"/>	<input type="checkbox"/>
2	Jongeren	<input type="checkbox"/>	<input type="checkbox"/>
3	Langdurig werklozen	<input type="checkbox"/>	<input type="checkbox"/>
4	Mantelzorgers	<input type="checkbox"/>	<input type="checkbox"/>
5	Senioren	<input type="checkbox"/>	<input type="checkbox"/>
6	Sociaal inactieve en/of geïso-	<input type="checkbox"/>	<input type="checkbox"/>
7	Sportverenigingen	<input type="checkbox"/>	<input type="checkbox"/>
8	Allochtonen	<input type="checkbox"/>	<input type="checkbox"/>
9	Anders, namelijk:	<input type="checkbox"/>	<input type="checkbox"/>

10. Welke concrete instrumenten of maatregelen zijn in 2006 en 2007 door de gemeente (dus niet door het steunpunt) ingezet ter ondersteuning van het vrijwilligerswerk en welke instrumenten zullen in 2008 en 2009 worden ingezet?  
(Kruis aan: meer dan één antwoord mogelijk)

		Is ingezet in 2006 en 2007:	Zal worden ingezet in 2008 en 2009:
1	(Nog) niet bekend	<input type="checkbox"/>	<input type="checkbox"/>
2	Het uitreiken van een <i>vrijwilligersprijs</i>	<input type="checkbox"/>	<input type="checkbox"/>
3	Het verzorgen van een <i>collectieve verzekering</i> voor vrijwilligers	<input type="checkbox"/>	<input type="checkbox"/>
4	Het uitvoeren van een <i>promotiecampagne</i> gericht op vrijwilligerswerk	<input type="checkbox"/>	<input type="checkbox"/>
5	Het aanbieden van <i>cursussen en trainingen</i>	<input type="checkbox"/>	<input type="checkbox"/>
6	Het bieden van <i>faciliteiten</i>	<input type="checkbox"/>	<input type="checkbox"/>
7	Het bieden van <i>informatie en advies</i>	<input type="checkbox"/>	<input type="checkbox"/>
8	Het bieden van <i>subsidie</i>	<input type="checkbox"/>	<input type="checkbox"/>

	9	Het instandhouden van een <i>vrijwilligerssteunpunt of vrijwilligerscentrale</i>	<input type="checkbox"/>		<input type="checkbox"/>	
	10	Anders, namelijk:	<input type="checkbox"/>		<input type="checkbox"/>	

11. Wat wordt door de gemeente als grootste knelpunt ervaren bij de ondersteuning van het vrijwilligerswerk?  
(Slechts één antwoord mogelijk)

	1	<input type="checkbox"/> Het beschikbare budget
	2	<input type="checkbox"/> De ambtelijke formatie
	3	<input type="checkbox"/> De kwaliteit van het steunpunt, voor zover aanwezig in de gemeente
	4	<input type="checkbox"/> De kwaliteit van de overige uitvoerende instellingen
	5	<input type="checkbox"/> De politieke prioriteit
	6	<input type="checkbox"/> De ambtelijke prioriteit
	7	<input type="checkbox"/> Geen knelpunten
	8	<input type="checkbox"/> Anders, namelijk:

12. Heeft er in 2006 en 2007 een (vrijwilligers)steunpunt in uw gemeente gefunctioneerd?

	1	<input type="checkbox"/> Nee
	2	<input type="checkbox"/> Ja

13. Verwacht u dat er in 2008 en 2009 een (vrijwilligers)steunpunt in uw gemeente zal functioneren?

	1	<input type="checkbox"/> Nee
	2	<input type="checkbox"/> Ja

14. Welke taken werden in 2006 en 2007 door het steunpunt uitgevoerd & welke taken zullen in 2008 en 2009 door het steunpunt uitgevoerd worden? (Meer dan één antwoord mogelijk)

			Is uitgevoerd in 2006 en 2007: 1		Zal worden uitgevoerd in 2008 en 2009: 2
1	(Nog) niet bekend / niet van toepassing		<input type="checkbox"/>		<input type="checkbox"/>
2	Het uitreiken van een <i>vrijwilligersprijs</i>		<input type="checkbox"/>		<input type="checkbox"/>
3	Het fungeren als <i>stagemakelaar</i> voor de Maatschappelijke Stage		<input type="checkbox"/>		<input type="checkbox"/>
4	Het verzorgen van een <i>collectieve verzekering</i> voor vrijwilligers		<input type="checkbox"/>		<input type="checkbox"/>
5	Het uitvoeren van een <i>promotiecampagne</i>		<input type="checkbox"/>		<input type="checkbox"/>
6	Het aanbieden van <i>cursussen en trainingen</i>		<input type="checkbox"/>		<input type="checkbox"/>
7	Het aanbieden van een <i>vacaturebank</i>		<input type="checkbox"/>		<input type="checkbox"/>
8	Het bieden van <i>faciliteiten</i>		<input type="checkbox"/>		<input type="checkbox"/>
9	Het bieden van <i>informatie en advies</i>		<input type="checkbox"/>		<input type="checkbox"/>
10	Anders, namelijk:		<input type="checkbox"/>		<input type="checkbox"/>

15. Met welke andere partijen heeft de gemeente in 2006 en 2007 samengewerkt bij de uitvoering van het beleid voor vrijwillige inzet en met wie gaat de gemeente in 2008 en 2009 samenwerken? (Meer dan één antwoord mogelijk)

		Hebben samengewerkt in 2006 en 2007 met:		Gaan samenwerken in 2008 en 2009 met:	
1	(Nog) niet bekend	<input type="checkbox"/>		<input type="checkbox"/>	
2	Onderwijsinstellingen	<input type="checkbox"/>		<input type="checkbox"/>	
3	Sportloket	<input type="checkbox"/>		<input type="checkbox"/>	
4	Vrijwilligersorganisaties en/of	<input type="checkbox"/>		<input type="checkbox"/>	
5	De lokale vrijwilligerscentrale, vrijwilligers- vacaturebank en/of het vrijwilligerssteun-	<input type="checkbox"/>		<input type="checkbox"/>	
6	Lokale, regionale of provinciale welzijns- instellingen	<input type="checkbox"/>		<input type="checkbox"/>	
7	Overige aanbieders <i>binnen</i> de gemeente	<input type="checkbox"/>		<input type="checkbox"/>	
8	Aanbieders van diensten <i>buiten</i> de ge- meente	<input type="checkbox"/>		<input type="checkbox"/>	
9	Het bedrijfsleven	<input type="checkbox"/>		<input type="checkbox"/>	
10	(Andere) gemeenten	<input type="checkbox"/>		<input type="checkbox"/>	
11	De provincie	<input type="checkbox"/>		<input type="checkbox"/>	
12	Zorgloket / Wmo-loket	<input type="checkbox"/>		<input type="checkbox"/>	
13	Anders, namelijk:		<input type="checkbox"/>		<input type="checkbox"/>

16. Is er voor 2008 in het kader van de Wmo overleg gepland tussen de gemeente en vrijwilligersorganisaties en/of mantelzorgorganisaties?

- 1  Nee, noch voor overleg met de vrijwilligersorganisaties, noch voor overleg met de mantelzorgorganisaties
- 2  Ja, alleen voor overleg met de *vrijwilligers*-organisaties
- 3  Ja, alleen voor overleg met de *mantelzorg*-organisaties
- 4  Ja, zowel voor overleg met de vrijwilligersorganisaties als voor overleg met de mantelzorg-organisaties



17. Welke ondersteuning aan vrijwilligers en mantelzorgers heeft via het zorgloket plaatsgevonden?

1  Geen

De volgende ondersteuning (*meer dan één antwoord mogelijk*):

- 2  Het opzetten van een loket specifiek voor mantelzorg en/of vrijwilligerswerk
- 3  Het ondersteunen van de vrijwillige inzet door een nauwe samenwerking tussen het op te richten zorgloket en de welzijnsinstelling
- 4  Het aanbieden van een vrijwilligersvacaturebank via het zorgloket
- 5  Het opzetten van een klankbordgroep
- 6  Het organiseren van lotgenotengroepen en cliëntenparticipatie
- 7  Het verbeteren van de kwaliteit van het vrijwilligerssteunpunt en/of steunpunt mantelzorg
- 8  Anders, namelijk:

18. Aan welke andere vormen van ondersteuning heeft u behoefte om een goed vrijwilligerswerkbeleid te kunnen (blijven) voeren?

En wie zou deze ondersteuning het beste kunnen leveren? (*meer dan één antwoord mogelijk*)

*Gewenste ondersteuning:*

- 1  Financiële ondersteuning
- 2  Informatie, kennisoverdracht, deskundigheidsbevordering over vrijwillige inzet (in relatie met de Wmo)
- 3  Goede voorbeelden horen en zien
- 4  Anders, namelijk:

*Gewenste ondersteuner:*

- 5  Landelijke overheid
- 6  Landelijke en provinciale steunorganisaties
- 7  MOVISIE (landelijk instituut vrijwillige inzet)
- 8  CMO (provinciale ondersteuning welzijn)
- 9  VNG
- 10  Lokaal vrijwilligerssteunpunt
- 11  Anders, namelijk:

19. Mocht u nog opmerkingen hebben naar aanleiding van deze enquête, dan kunt u deze hieronder aangeven.

HARTELIJK DANK VOOR HET INVULLEN VAN DEZE ENQUÊTE