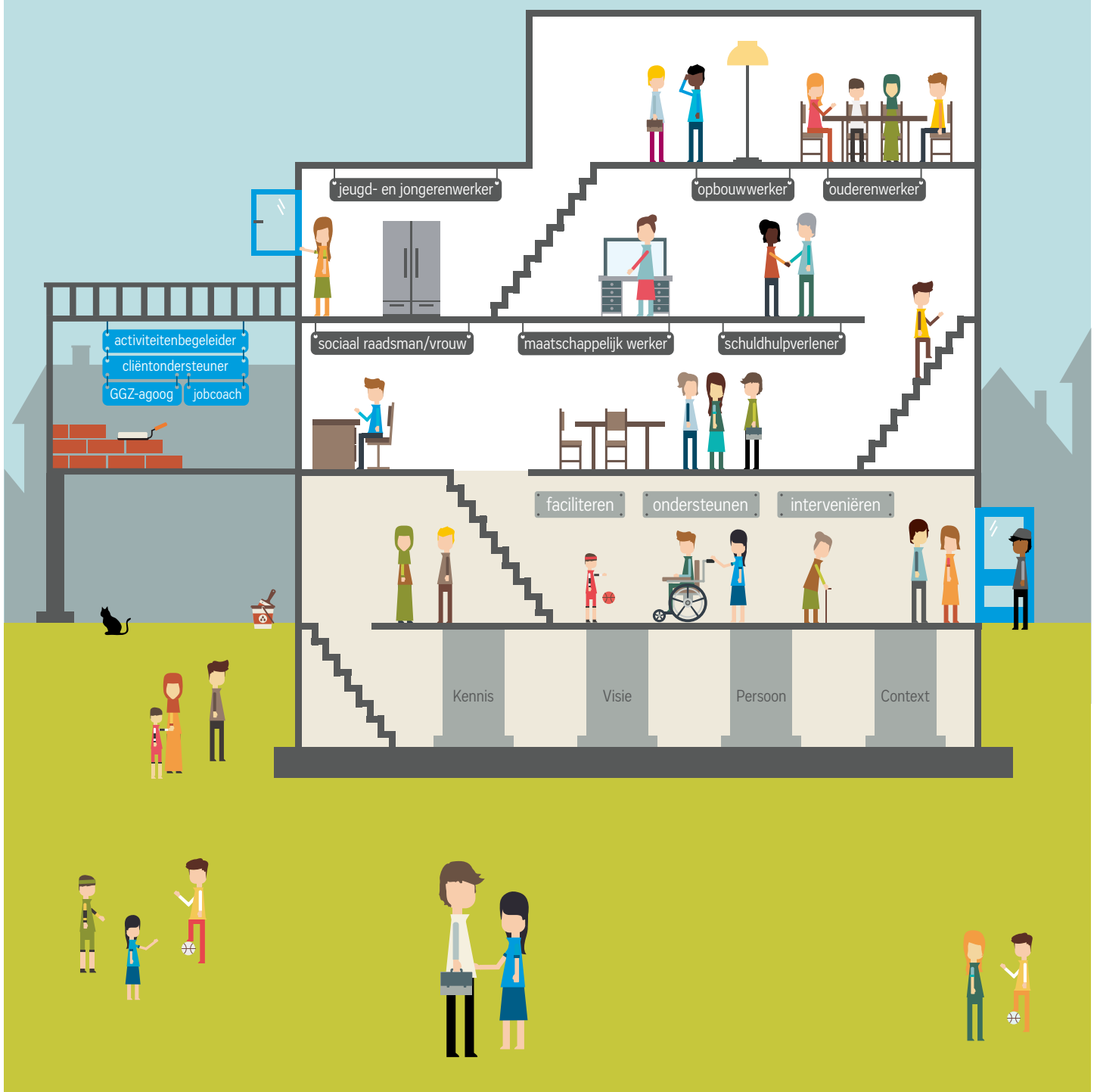


# HET HUIS VAN DE SOCIAAL WERKER

Bouwstenen voor de ontwikkeling en profilering van Sociaal Werk



## Colofon

Het huis van de sociaal werker is een initiatief van het Actieprogramma Professionalisering. Dit samenwerkingsverband van beroepsverenigingen, vakbonden, beroepsopleidingen en branchorganisatie W&MD streeft naar een gemeenschappelijke profilering én professionalisering van de sociaal werker.

Auteurs: Corrie van Dam, Maaïke Kluft, Paul Vlaar (Movisie), Marije van der Meij (MOgroep)

Redactie: Chris Bos (MOgroep)

Opmaak: Suggestie & Illusie



Deelnemers aan het actieprogramma zijn: de MOgroep, FNV Zorg en Welzijn en CNV Zorg en Welzijn, beroepsverenigingen NVMW en BV Jong, Vereniging Hogescholen en de MBO-raad. Movisie ondersteunt het Actieprogramma.

# **HET HUIS VAN DE SOCIAAL WERKER**

Bouwstenen voor de ontwikkeling en profilering van Sociaal Werk



# HET HUIS VAN DE SOCIAAL WERKER

Sociaal werk is een vak. Een vak dat wordt uitgeoefend door een breed scala aan beroepskrachten die in al hun verscheidenheid toch een herkenbaar profiel hebben: ze beschikken allemaal over brede gemeenschappelijke kennis en kunde én ieder over specifieke aanvullende expertise. Mede daardoor heeft sociaal werk een duidelijke positie in het sociale domein. Toch willen sociaal werkers binnen Welzijn & Maatschappelijke Dienstverlening (W&MD) anno 2015 nog overtuigender naar buiten treden als sterke beroepsgroep. Ze willen klip en klaar laten zien wat het gemeenschappelijke én wat het specifieke van hun vak is, en bovendien dat hun beroep staat als een huis. Dit document 'Het Huis van de Sociaal Werker' is een artist's impression van dat huis, dat mede tot stand kwam dankzij het denkwerk van een groep sociaal werkers, werkgevers en docenten.

## 🏠 HET BELANG VAN HET HUIS VAN DE SOCIAAL WERKER

Het optrekken van het Huis van de Sociaal Werker heeft twee doelen:

1. Een helder en positief beeld uitstralen van sociaal werk als essentieel beroep in het veranderende sociale domein.
2. Sociaal werkers bij elkaar brengen voor beroepsvorming en hen gezamenlijk verantwoordelijkheid laten nemen voor de kwaliteit en de ontwikkeling van hun beroep.

We geven hiermee gehoor aan de eerste aanbeveling van de Gezondheidsraad die in haar rapport *Sociaal Werk op Solide Basis* constateert: "Het sociaal werk heeft in de loop der tijd niet kunnen uitgroeien tot een volwaardige, gezaghebbende professie. Voor een deel is dat het gevolg van een gebrek aan steun van de overheid die in de loop der jaren wisselende verwachtingen koesterde over de rol en de mogelijkheden van het sociaal werk. Op zijn beurt heeft het sociaal werk zich te bescheiden opgesteld om zich te profileren als een goed georganiseerde beroepsgroep met een eigen kennisdomein."

De partijen in het Actieprogramma Professionalisering W&MD<sup>1</sup> delen deze analyse. Ze willen met het Huis van de Sociaal Werker een belangrijke eerste stap zetten om de geconstateerde lacune te vullen. Daarvoor is ook nodig dat er een landelijk stimuleringsprogramma komt om de al ingezette professionaliseringsprogramma's te bundelen en een krachtige impuls te geven. We hoeven daarbij niet bij nul te beginnen, want de professionalisering van het sociaal werk kreeg de afgelopen eeuw al steeds meer gestalte. Aan de basis van het beroep liggen beroepsopleidingen<sup>2</sup> en masteropleidingen Social Work. Breder op het terrein van professionalisering werken welzijnsorganisaties, gemeenten en lectoren samen in Wmo-werkplaatsen, zijn er de 10 competenties maatschappelijke ondersteuning, bestaat er een Wmo-bijbscholingsoverzicht en zijn er effectieve interventies<sup>3</sup>. Er zijn collectieve acties opgezet om te werken aan profilering en positionering, zoals de campagne "10 redenen om voor Sociaal Werkers te kiezen" en het "Manifest Sociaal Werker: In het hart van het sociaal domein". Om sociaal werkers een fundament te geven in kennis, kunde en taal maakten beroepsverenigingen<sup>4</sup> en kennisinstituten beroepsregisters<sup>5</sup>, competentieprofielen<sup>6</sup> en beroeps-codes<sup>7</sup>. Ook heeft het beroep een wetenschappelijke stimulans gekregen dankzij lectoraten: twee leerstoelen en een academische werkplaats<sup>8</sup>. Dat alles draagt aanzienlijk bij aan professionalisering, profilering en positionering van het sociaal werk.

1 In het actieprogramma professionalisering zijn vertegenwoordigd BPSW (voorheen NVMW), BVJong, MOgroep, FNV Zorg & Welzijn, CNV Zorg & Welzijn, Vereniging van Hogescholen en de Mbo-raad. Het Actieprogramma wordt ondersteund door Movisie.

2 De opleidingsprofielen voor de diverse opleidingen zijn te vinden op [www.vereniginghogescholen.nl/opleidingen](http://www.vereniginghogescholen.nl/opleidingen)

3 [Databank Effectieve Jeugdinterventies](#) en de [databank Effectieve Sociale Interventies](#)

4 [BPSW en BVJong](#)

5 [Registerplein en SKJ](#)

6 [Competentieprofielen voor sociaal werker, maatschappelijk werker, jongeren- en kinderwerker](#)

7 [Beroepscodes: sociaal agogisch werker, maatschappelijk werker, jeugd- en jongerenwerker](#)

8 In Utrecht bekleedt [Margo Trappenburg](#) de leerstoel Sociaal Werk en in Tilburg zetelt [René Schalk](#) en is de Academische Werkplaats van [Tine van Regenmortel](#) van start gegaan.

Er gebeurt dus veel, maar al die aandacht voor professionalisering is nog té gefragmenteerd. De huidige basis met alle kennis en mogelijkheden moet beter worden benut om het sociaal werk werkelijk als sterk vakgebied in de schijnwerpers te zetten. Met deze blauwdruk voor het Huis van de Sociaal Werker leggen we virtueel de eerste steen. Met als opschrift: sociaal werk is een vak om enorm trots op te zijn.

## ■ WIE IS DE SOCIAAL WERKER?

In dit document richten we ons op sociaal werkers in de branche W&MD. In 2014 werkten daar ruim 62.000 mensen<sup>9</sup>. Ongeveer 60% van hen is agogisch en voor een klein deel gedragswetenschappelijk personeel. Tot voor kort profileerden de agogen zich vooral op hun verschillen in deskundigheid als bijvoorbeeld maatschappelijk werker of jongerenwerker. De transformatie in het sociale domein vraagt om een accentverschuiving. Je bent nu primair sociaal werker. Waarom? Omdat het delen van de beroepsnaam 'sociaal werker' de gemeenschappelijke basis van het werk laat zien die past in het werken volgens de uitgangspunten van de Wmo. Daarnaast houd je als sociaal werker je eigen deskundigheid over bijvoorbeeld een speciale doelgroep, problematiek of een specifieke aanpak en benadering.

Volgens Marcel Spierts (auteur van *Stille krachten van de verzorgingsstaat*): "Eenheid in sociaal werk verhoogt het overzicht en de herkenbaarheid en kan bijdragen aan een stabiele beroepsidentiteit. De toenemende complexiteit van hedendaagse vraagstukken vraagt om de inzet van allrounders. Tegelijkertijd vraagt diezelfde complexiteit om combinaties van verschillende soorten beroepskennis. In die zin vormen de verschillen in deskundigheid tussen bijvoorbeeld maatschappelijk werkers, jongerenwerkers en opbouwwerkers niet een obstakel, maar een kans."

De deelnemers aan het actieprogramma beseffen dat deze notitie niet het hele werkveld van sociaal werkers beslaat. Ook in andere branches werken veel professionals die onder de noemer sociaal werk vallen (zoals de GGZ, Gezondheidszorg, Gehandicaptenzorg, MEE, Onderwijs, Jeugd, Opvang, Werk & Inkomen en in het bedrijfsleven). We hebben er in dit stadium voor gekozen om met deze versie van 'het Huis' niet verder te springen dan onze polsstok lang is en het huis in te richten voor sociaal werkers in W&MD. In een volgend stadium leggen we vanuit het actieprogramma contacten voor verbreding.

Sociaal werkers in W&MD en andere branches bereiken samen jaarlijks 4 à 5 miljoen mensen<sup>10</sup>: cliënten, vrijwilligers, (groepen) actieve burgers, mantelzorgers et cetera. Onder hen zijn mensen die kwetsbaar zijn: op één levensgebied (bijna 25% van de bevolking) of omdat ze kampen met meer problemen, zoals weinig inkomen, lage opleiding, geen werk of een slechte gezondheid (6% van de bevolking). Sociaal werkers begeleiden en ondersteunen deze mensen soms langdurig, maar liever alleen gedurende de tijd die ze nodig hebben om zichzelf weer te kunnen redden. Daarnaast faciliteren en ondersteunen sociaal werkers actieve mensen die zich individueel of in groepsverband inzetten voor anderen, voor hun buurt of hun wijk.

Sociaal werkers hebben een hbo-opleiding sociaal werk<sup>11</sup> gevolgd of een mbo-opleiding sociaal werk met profielen als sociaal maatschappelijk dienstverlener, sociaal-cultureel werker of pedagogisch werker. Maar ook aankomend sociaal werkers met andere startkwalificaties kunnen zich door bijscholing of EVC sociaal werker noemen.

9 Factsheet zorg en WJK, 2014. AZW.info.nl.

10 De sociale staat van Nederland. SCP, 2013

11 Momenteel is de Vereniging Hogescholen Nederland bezig met de uitwerking van de opleidingsstructuur van sociaal werk. Hun voorlopige indeling is zorg, jeugd en wijk. Ons streven is om hierbij aan te sluiten. Hoewel er nooit een een-op-een-aansluiting tussen beroepsonderwijs en werkveld zal zijn, sluiten sociaal werkers in welzijn en maatschappelijke dienstverlening het meeste aan op "wijk". Lokaal is het aangrijpingspunt voor ondersteuning.

## 🏠 SAMEN BOUWEN AAN HET HUIS

Wat delen sociaal werkers met elkaar? Wat moet iedere sociaal werker W&MD weten en kunnen? Om daar achter te komen heeft in het voorjaar van 2015 een diverse groep sociaal werkers, docenten en werkgevers deelgenomen aan de Sociaal Werk Olympiade: een denksessie met als doel het in kaart brengen van enerzijds het gemeenschappelijke van sociaal werkers en anderzijds dat wat hen onderscheidt van andere professionals<sup>12</sup> in het sociaal domein. De uitkomsten zijn geanalyseerd<sup>13</sup> en vormen samen met al bestaande beschrijvingen van sociaal werk deze blauwdruk voor 'het Huis van de Sociaal Werker'.

Door de ideeën rechtstreeks op te halen bij de relevante partijen konden we toetsen of sociaal werkers zelf bestaande definities en beschrijvingen herkennen en bevestigen. Dit was gelukkig het geval. De uitkomsten komen zeer sterk overeen met actuele visiedocumenten van de beroepsverenigingen, de competenties maatschappelijke ondersteuning en studies als Sociaal Werk op Solide Basis van de Gezondheidsraad, en Meer van Waarde van de Vereniging Hogescholen. We hebben de gemeenschappelijke kern dus te pakken en bouwen met alle betrokkenen in het sociale domein aan een stevig gefundeerd huis. Een huis waarin we de gezamenlijke belangen van sociaal werkers kunnen behartigen en waarin sociaal werkers verbindingen leggen met elkaar en elkaar stimuleren tot kennisontwikkeling en -verspreiding.

### Sociaal Werk Olympiade

De Sociaal Werk Olympiade is een initiatief van het [Actieprogramma Professionalisering](#). De organisatie werd gedaan door beroepsverenigingen [BPSW](#) en [BVJong](#), brancheorganisatie [MOgroep](#), en kennisinstituut [Movisie](#).

Ook de Internationale Federatie van Sociaal Werkers (IFSW) is duidelijk over het gemeenschappelijke van het sociaal werk: "Sociaal werk is een praktijkgerichte professie en een academische discipline<sup>14</sup> die maatschappelijke verandering, sociale cohesie en de emancipatie en zelfstandigheid van mensen bevordert. Principes van sociale rechtvaardigheid, mensenrechten, collectieve verantwoordelijkheid en respect voor diversiteit staan centraal in het sociaal werk. Versterkt door theorieën van sociaal werk, sociale wetenschappen, geesteswetenschappen en relevante lokale kennis, stimuleert het sociaal werk mensen en instituties om uitdagingen in het leven aan te gaan en het welzijn van individu en samenleving te verbeteren"<sup>15</sup>. De verkenningcommissie hoger sociaal agogisch onderwijs omschreef het doel van sociaal werk onlangs als 'het bevorderen van sociale samenhang, inclusiviteit en participatie van burgers'<sup>16</sup>.

## 🏠 HET FUNDAMENT VAN HET HUIS VAN DE SOCIAAL WERKER

Het fundament van het Huis bestaat uit vier bouwstenen die samen weergeven waar het nu in het Huis van de Sociaal Werker om gaat. Deze bouwstenen komen mede voort uit de vele ideeën die tijdens de Olympiade zijn ingebracht.

Die vier bouwstenen zijn:

- vakkennis
- een visie op mens en samenleving
- persoonlijke kernkwaliteiten
- (samen)werken in de lokale context.

Hierna geven we een nadere beschrijving van de bouwstenen<sup>17</sup>.

12 Denk aan: verzorgenden, wijkverpleegkundigen, wijkagenten, ambtenaren etc.

13 Om dubbelingen, verkeerd geplaatste ideeën en onduidelijke input uit de data van de Olympiade op de juiste plaats te zetten, zijn de uitkomsten onderworpen aan een analyse in een kwalitatief dataprogramma (NVivo). Na deze slag bleken de uitkomsten nog meer valide zijn.

14 In Nederland werken van oudsher vooral hbo- en mbo-opgeleide sociaal werkers en sinds enkele jaren ook Masters Social Work.

15 Dit is de vertaling van de Engelstalige definitie van IFSW en IASSW.

16 Meer van Waarde, Vereniging Hogescholen, Den Haag april 2014.

17 Zie voor bijbehorende competenties de competenties maatschappelijke ondersteuning.

Sociaal werkers weten hoe de samenleving kansen biedt en belemmeringen vormt voor deelname door mensen met verschillende achtergronden. Zij staan dicht bij mensen en kunnen hen toerusten en activeren om zo zelfstandig mogelijk vorm te geven aan hun sociale leven. De sociaal werker beschikt hiervoor over een breed scala aan methoden en technieken om maatwerk te bieden bij uiteenlopende vragen.

**Kennis**

**Visie**

**Persoon**

**Context**

Sociaal werk is een praktijkgerichte professie en een academische discipline die maatschappelijke verandering, sociale cohesie en de emancipatie en zelfstandigheid van mensen bevordert

## **BOUWSTEEN 1: VAKKENNIS**

### **Methodische en inhoudelijke kennis van het vak (Body of Knowledge):**

- een brede oriëntatie op sociaalwetenschappelijke kennis
- kennis over methoden, werkwijzen en interventies
- Tacit Knowledge (ervaringskennis)
- kennis van de (lokale) samenleving
- kennis over beleid en organisatie
- beroepsethische kennis
- kennis over professionalisering van het eigen beroep

### **Kennis over beleid en organisatie:**

- kennis over nieuwe organisatievormen, zoals Civil Society, Society 3.0, wijkteams
- kennis over interdisciplinaire en complementaire beleidsvorming met professionals, burgers, vrijwilligers en mantelzorgers
- kennis over landelijk, lokaal en organisatiebeleid op Wmo-prestatiegebieden en transities en transformatie

### **Beroepsethische kennis:**

- morele oordeelsvorming, beroepsnormen en -waarden, omgaan met dilemma's
- beroepscode en beroepsethiek, respecteren van privacy, meldingsplicht, handelingsverlegenheid, signalering, grenzen van het beroep
- beroepsstandaarden en protocollen

### **Kennis over professionalisering:**

- actuele sociale en politieke ontwikkelingen herkennen en duiden
- nieuwe competenties sociaal werker Maatschappelijke Ondersteuning
- kennis van gewenste en vereiste attitude tegenover burger, vrijwilliger en professional
- overgangsgebied van formele en informele zorg
- systematisch reflecteren, feedback, leren van ervaringen en kennis delen met collega's en in interdisciplinaire teams, en evaluatie
- vakkennis bijhouden



## BOUWSTEEN 2: VISIE OP MENS EN SAMENLEVING

Sociaal werkers handelen vanuit maatschappelijke betrokkenheid. Ze vinden dat iedereen in de samenleving recht heeft op een goede kwaliteit van leven. Vanuit een aantal gedeelde sociale normen en waarden, die elke sociaal werker in grondhouding en gedrag laat zien, stimuleren ze maatschappelijke verandering en werken ze aan het bevorderen van het welzijn van mensen. Ze creëren mogelijkheden waardoor individuen en hun netwerk en groepen burgers hun eigen kracht kunnen inzetten en vergroten. Waar dit niet kan, bieden sociaal werkers langdurige ondersteuning aan zeer kwetsbare mensen.

## BOUWSTEEN 3: PERSOONLIJKE KERNKWALITEITEN

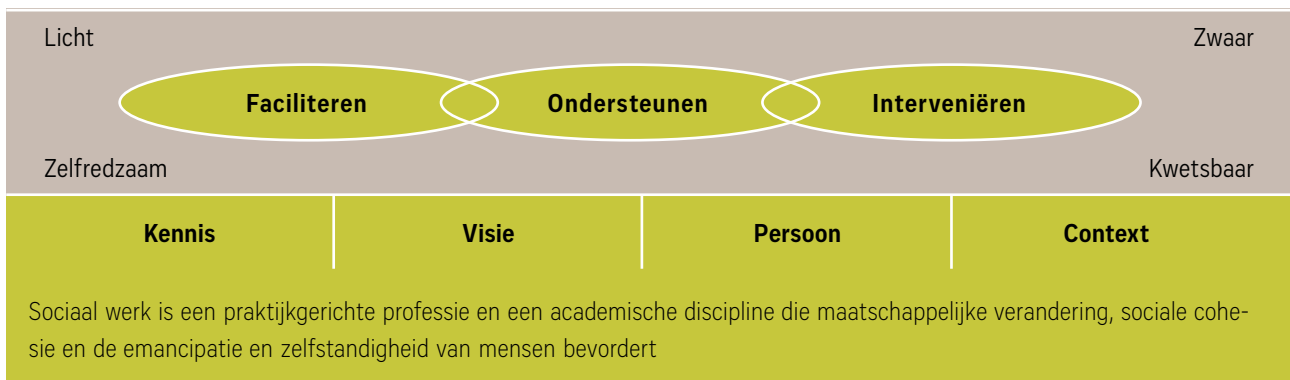
Sociaal werkers gaan op lokaal niveau doelgericht betekenis- en respectvolle relaties aan. Ze dragen morele verantwoordelijkheid, zijn betrokken, beoordelen situaties, nemen beslissingen en handelen resultaatgericht en professioneel.

## BOUWSTEEN 4: WERKEN IN DE LOKALE CONTEXT

Sociaal werkers gaan zorgvuldig om met de invloed van beleid en organisatie op lokaal niveau en weten dit te vertalen naar concreet handelen met cliënten, sociale netwerken, groepen en samenlevingsverbanden in hun werkgebied. Ze reflecteren daar kritisch op en kunnen een brug slaan tussen uitvoering, organisatie en beleid. Ze signaleren actief sociale kwesties en agenderen deze bij de juiste partijen.

Deze vier bouwstenen vormen zoals gezegd het fundament van sociaal werk. Het fundament laat zien wat sociaal werkers gemeen hebben én waarin zij verschillen van bijvoorbeeld zorgprofessionals. Bijzonder aan het werk van de sociaal werker is dat het voortdurend in beweging is. Mensen komen en gaan, situaties veranderen, problemen en vraagstukken verdwijnen of steken ineens de kop op.

Dat maakt het werk natuurlijk ook knap ingewikkeld. Om die complexiteit te ontrafelen, maken sociaal werkers continu gebruik van de vier bouwstenen, steeds uitgaande van de vraag van de burger. Essentieel hierbij is dat ze voortdurend afwegen welke vorm van facilitering, ondersteuning of interventie het effectiefst is. Zo kunnen zij preventief werken, maar ook gerichte en passende ondersteuning en begeleiding bieden. Dat is de kern van de professionaliteit van sociaal werk.



## DE KAMERS IN HET HUIS VAN DE SOCIAAL WERKER

Social Work kent van oudsher drie bloedgroepen: social casework, social groupwork en community development. Het zijn de drie 'klassieke' manieren waarop sociaal werk bijdraagt aan individuele ontwikkeling en het netwerk daaromheen, in collectieve verbanden werkt aan specifieke problemen en bijdraagt aan ontwikkeling op het niveau van buurt, wijk en dorp.

Tijdens de Olympiade bleek zonneklaar dat de "drie klassieken" nog altijd leven, ook al is er in de ruim 120-jarige geschiedenis van het sociaal werk een bonte waaier ontstaan van tientallen beroepsgroepen, functiegroepen en specialismen. Voor de inrichting van het Huis van de Sociaal Werker grijpen we dan ook terug op de drie oorspronkelijke vormen van sociaal werk, waarmee

we ook recht doen aan de gelaagdheid van het beroep. Sociaal werkers delen een voordeur, maar daarachter bevinden zich ruimten voor specifieke expertises van bijvoorbeeld maatschappelijk werkers of jongerenwerkers. Niet om expertises van elkaar af te zonderen, maar juist om te laten zien dat de ondersteuning die sociaal werkers bieden alomvattend is, dankzij de inzet van individuele en systeemgerichte benadering, van netwerkversterking en groepsgerichte benadering en van de benadering gericht op de (lokale) samenleving. De generalistisch werkende sociaal werker kan zich op het hele spectrum richten, terwijl zijn meer gespecialiseerde collega inzoomt op een deel hiervan.

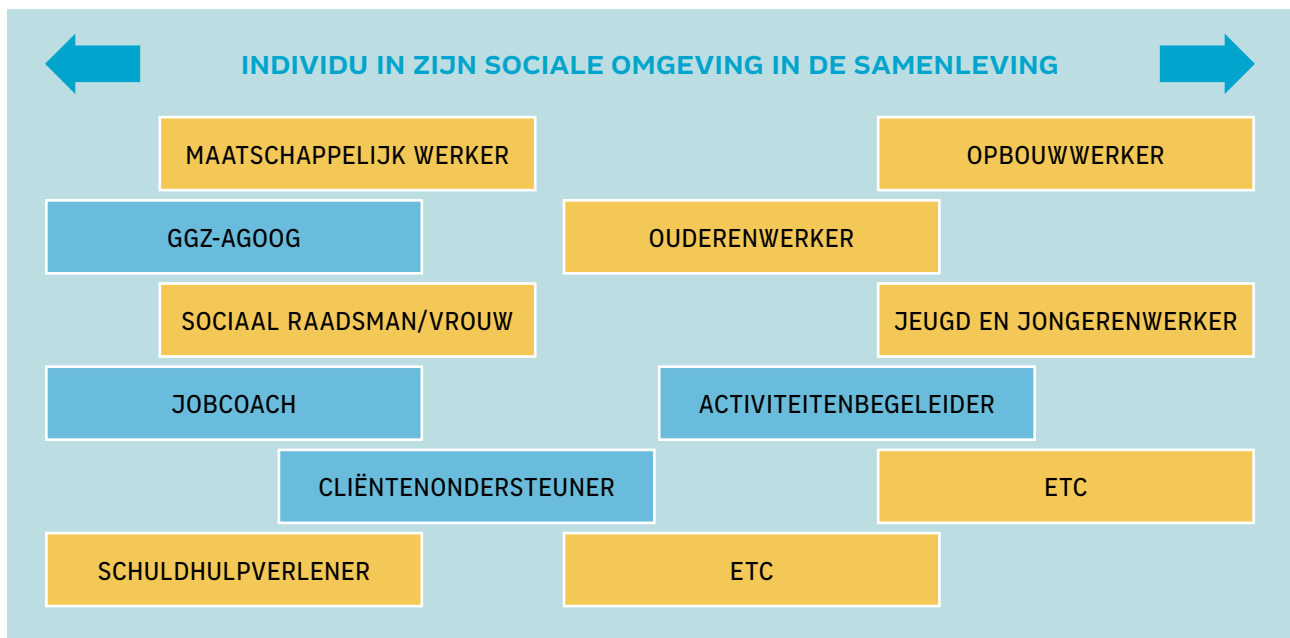
De volgende stap is het tonen van nieuwe en bestaande specifieke expertises binnen het sociaal werk. Vanuit de metafoor van Het Huis van de Sociaal Werker kiezen we vooralsnog voor het beeld van kamers voor de verschillende soorten sociaal werkers. Dit sluit ook aan bij de inrichting van de huidige beroepsverenigingen.

Welke kamers er komen? Dat gaan we vormgeven in een interactief proces met de groepen van sociaal werkers zelf<sup>18</sup>, de beroepsverenigingen, de brancheorganisatie en het beroeps onderwijs, en met ondersteuning van kennisinstututen. Te denken valt aan kenmerken als:

- specifieke methodische kennis en vaardigheden
- kennis van specifieke doelgroepen
- kennis van specifieke materie
- kennis van specifieke context

Duidelijk is dat alle sociaal werkers beschikken over het gemeenschappelijke fundament, waarvoor de basis voor een belangrijk deel in het beroeps onderwijs wordt gelegd.

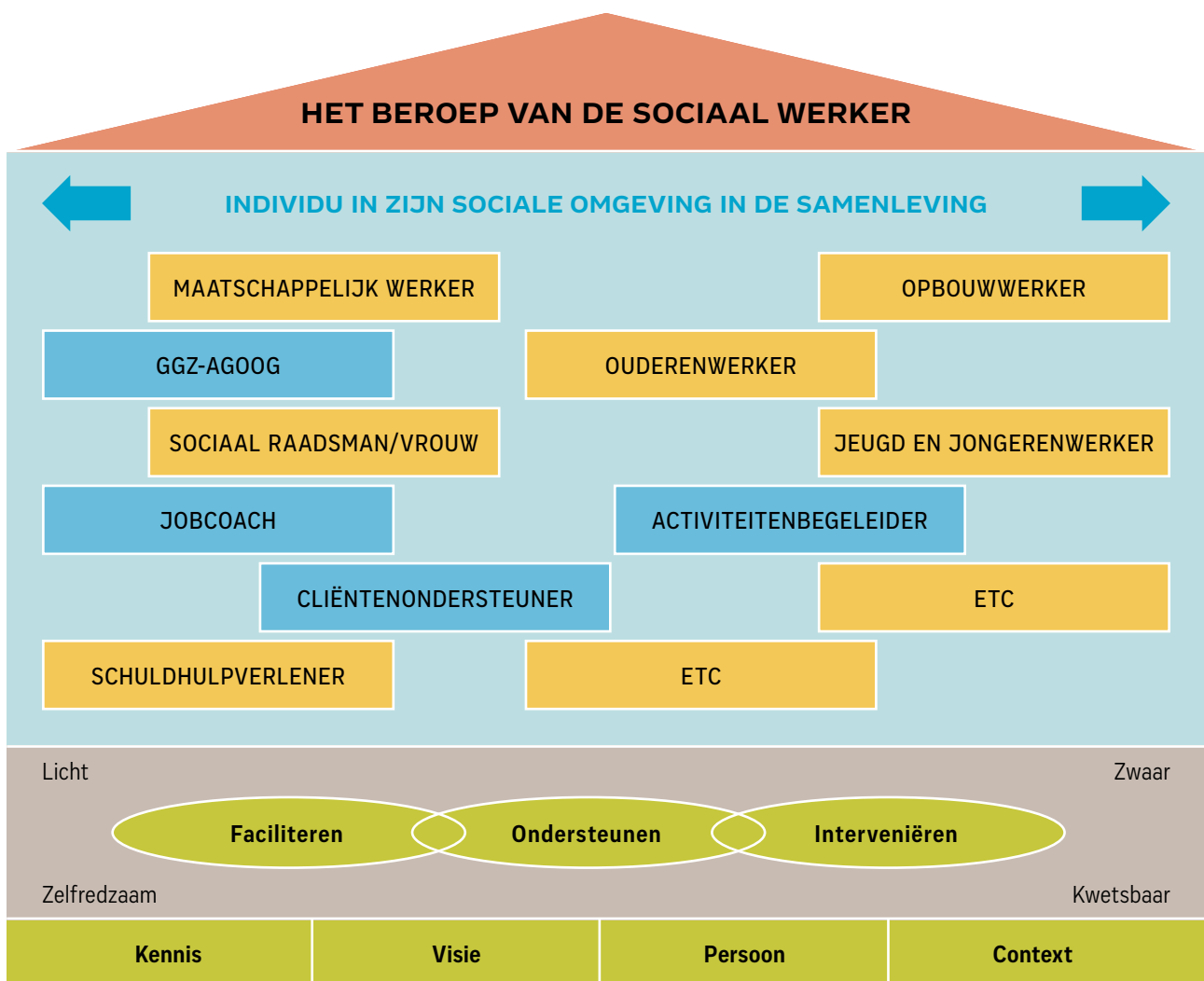
In bijgaand plaatje hebben we de meest voorkomende groepen sociaal werkers in W&MD in geel opgenomen. In 2016 zal het Actieprogramma Professionalisering W&MD in verkennende gesprekken branche- en beroepsorganisaties vragen of zij ervoor voelen om de reikwijdte van het Huis van de Sociaal Werker te verbreden naar andere sociaal werkers (in blauw), door middel van afstemming, samenwerking of samengaan.



18 Voorbeelden van beroepsgroepen zijn maatschappelijk werkers, jeugd- en jongerenwerkers, ouderenwerkers, opbouwwerkers etc. Binnen beroepsgroepen kunnen ook functiegroepen bestaan, zoals bijvoorbeeld schoolmaatschappelijk werkers, straathoekwerkers of sociaal makelaars.

## DEUREN STAAN OPEN

Sociaal werkers met dezelfde expertise zoeken elkaar op in het Huis om hun vakkennis bij te houden, te vernieuwen en te bor- gen. Dat doen zij in hun kamers, maar de deuren staan altijd open voor uitwisseling met collega's die een andere specifieke ex- pertise hebben. Zo kunnen er altijd nieuwe combinaties ontstaan tussen social casework, social groupwork en community work. We kunnen ons voorstellen dat er zodoende meer open en flexibele vormen ontstaan van bundeling, versterking, verdieping en vernieuwing van specifieke expertises van sociaal werkers, zoals nu bijvoorbeeld gebeurt bij #Krachtproef. Wellicht ontwikkelt het Huis zich uiteindelijk tot een levendige markthal waarin sociaal werkers hun specifieke kwaliteiten uitwisselen en delen.



## 🏠 WAT GAAN WE MET HET HUIS DOEN?

Het Huis van de Sociaal Werker is geen doel op zich. Het Huis is een middel om alle partijen in W&MD (van professionals tot werkgevers en onderwijs) beelden en woorden te geven om het beroep sterker te maken en scherper uit te lichten. Het is bovendien een aanjager voor professionalisering en verdere vereniging van het beroep van sociaal werkers. Het onderscheiden en benoemen van de bouwstenen helpt daarbij.

### Concrete actiepunten

Het Huis van de Sociaal Werker is ook een oproep aan de huidige en aankomende sociaal werkers in W&MD om zich daadwerkelijk te organiseren en de kwaliteit van hun beroep te verbeteren en te borgen. De partners in het Actieprogramma willen zich de komende tijd sterk maken voor de volgende zaken:

- De NVMW heeft zich omgevormd tot een brede beroepsvereniging voor sociaal werkers: de Beroepsvereniging van Professionals Sociaal Werk (BPSW). Het Huis van de Sociaal Werker wil input leveren aan de BPSW wat betreft de manier waarop sociaal werkers uit de branche W&MD het beste een plaats kunnen krijgen in deze beroepsvereniging; daarin zijn immers ook sociaal werkers uit andere branches georganiseerd.
- Het vormen en vullen van een beroepsregister<sup>19</sup> voor sociaal werkers in de branche. De MOgroep en de beroepsverenigingen zijn hierover in gesprek met het Registerplein om beroepsregistratie in te voeren.
- De partners in het Actieprogramma W&MD gebruiken Het Huis van de Sociaal Werker voor een campagne die het beroep van sociaal werker profileert in het vernieuwde sociale domein.
- Het Actieprogramma zal met deze notitie in de hand contact zoeken met beroepsverenigingen en brancheorganisaties waarin ook sociaal werkers werkzaam zijn teneinde dit initiatief te verbreden.
- Wij willen met het Huis voeding geven aan de naderende herinrichting van het hoger beroepsonderwijs en komen tot optimale afstemming tussen beroepsorganisatie, beroepsregistratie en beroepsonderwijs. Hetzelfde geldt voor het mbo, dat de fase van herontwerp net achter de rug heeft.
- De systematiek en indeling van het Huis van de Sociaal Werker wordt besproken aan de CAO-tafel W&MD. Doel van het overleg van CAO-partijen is het functieboek van de CAO W&MD tegen het licht te houden en te bezien of aanpassing nodig en gewenst is.

<sup>19</sup> De FNV zal het voorstel voor beroepsregistratie toetsen op draagvlak bij beroepskrachten

# BIJLAGE:

## UITWERKING VAN DE METHODISCHE EN INHOUDELIJKE KENNIS VAN HET VAK (BODY OF KNOWLEDGE)

### Een brede oriëntatie op Sociaal wetenschappelijke kennis, zoals:

- Sociologie / antropologie: samenleven met verschillende culturen, leefwereld en systeemwereld, leefvormen, levensstijlen, sociale lagen en levensbeschouwingen.
- Gezondheid: kennis van beperkingen en herstelprocessen (fysiek, psychisch, verstandelijk, opgroeien, ouderdom, ziekte en mobiliteit) in relatie met welbevinden.
- Psychologie: motivatie, percepties en gedrag, gedragsproblematiek, sociaal isolement, psychisch welbevinden, belemmerende overtuigingen en patronen, vraagverlegenheid en wederkerigheid.
- Rechten: actuele sociale en juridische wet- en regelgeving.
- Pedagogie: opvoedings- en ontwikkelingsvraagstukken.
- Onderzoek: interviews, bronnenonderzoek, informatieverzameling, participerend praktijkonderzoek, relevant effectiviteitsonderzoek.

### Kennis over methoden en werkwijzen

- Kennis van de basismethodieken social casework, social groupwork en community development met verdiepende kennis van tenminste één van de drie.
- Kennis van:
  - Beproefde methoden en effectieve sociale interventies.
  - Outreachend werken, eropaf.
  - Kennis van gesprekstechnieken, voeren van een keukentafelgesprek.
  - Empowerment.
  - Werken vanuit zelfregie.
  - Presentiebenadering.
  - Herstelbenadering en krachtgericht werken.
  - Signalering en agendering (van (multi) problematieken).
  - Versterken sociale netwerken.
  - Waarderende benadering.
  - Co creatie, netwerkstrategie, integraal werken.
  - Inzetten van sociale media.
  - Wijkgericht werken.
  - Integrale vraaganalyse van kansen en belemmeringen.
  - Sociale activering.

### Tacit Knowledge ( ervaringskennis)

- Kennis ontwikkeld in de praktijk in interactie met klanten, deelnemers, (groepen) burgers, collega's en opdrachtgevers. Deze praktijkkennis borgen en delen door middel van systematische reflectie.
- Vergroten van mensenkennis en zelfkennis, inzicht in sociale interacties, repertoire aan werkwijzen en vaardigheden en de inventiviteit en flexibiliteit in het gebruiken daarvan.

### Kennis van de (lokale) samenleving

- Kennis van de sociale kaart van de wijk, buurt of dorp, zoals relevante organisaties en sleutelfiguren, maar ook daarbuiten als het om specifieke problematiek en kansen gaat.
- Kennis van wat andere disciplines en organisaties doen en hoe zij in samenhang bij kunnen dragen aan het versterken (herstellen / ondersteunen) van zelfredzaamheid en participatie op het niveau van individu, systeem, straat en buurt / wijk, maar ook hoe zij bij kunnen dragen aan de collectieve redzaamheid op het niveau van straat en buurt / wijk.

- Kennis van materiële hulp- en dienstverlening, waaronder de lokale regels en voorzieningen waar individu/ systeem mee te maken heeft – in verplichtende en rechthebbende zin.
- Kennis van de sociale context, 'weten wat er speelt in de buurt', historische, culturele en sociale kennis, sociale processen.
- Kennis over werken met ervaringsdeskundigen, local leaders en paraprofessionals in buurt of wijk.
- Kennis over maatschappelijke en systematische oorzaken die bijdragen aan sociale ongelijkheid.

### **Kennis over beleid en organisatie**

- Kennis over nieuwe organisatievormen, zoals Civil Society, Society 3.0, Wijkteams.
- Kennis over interdisciplinaire en complementaire beleidsvorming met professionals, burgers, vrijwilligers en mantelzorgers.
- Kennis over landelijk, lokaal en organisatiebeleid op Wmo-prestatiegebieden en transities en transformatie.

### **Beroepsethische kennis**

- Morele oordeelsvorming, normen- en waardeoriëntatie, omgaan met dilemma's.
- Beroepscode en ethiekcode, respecteren van privacy, meldingsplicht, handelingsverlegenheid, signalering, grenzen van het beroep.
- Beroepsstandaarden en protocollen.

### **Kennis over professionalisering**

- Actuele sociale en politieke ontwikkelingen herkennen en duiden, zoals decentralisaties en transformatie.
- Nieuwe competenties sociaal werker Maatschappelijke Ondersteuning.
- Kennis van gewenste en vereiste attitude naar burger, vrijwilliger en professional.
- Overgangsgebied van formele en informele zorg.
- Systematisch reflecteren, feedback, leren van ervaringen en kennis delen met collega's en in interdisciplinaire teams en evaluatie.
- Vakkennis bijhouden.





Wat hebben sociaal werkers binnen Welzijn & Maatschappelijke dienstverlening (W&MD) gemeenschappelijk én wat is het specifieke van hun vak? Een groep sociaal werkers, werkgevers en docenten, maakte een artist's impression van het Huis van de Sociaal Werker. Dit biedt handvatten en woorden om het vak van sociaal werker te profileren en te professionaliseren.

Wilt u weten hoe u kunt meebouwen? Kijk op [www.professionalisereninwelzijn.nl/huis](http://www.professionalisereninwelzijn.nl/huis)