



kennis en aanpak van
sociale vraagstukken

Dagbesteding in ontwikkeling

Vraagstukken voor gemeenten en
16 vernieuwende voorbeelden voor mensen
met dementie en ggz-problematiek



Movisie: kennis en aanpak van sociale vraagstukken

Movisie is het landelijke kennisinstituut en adviesbureau voor toepasbare kennis, adviezen en oplossingen bij de aanpak van sociale vraagstukken op het terrein van welzijn, participatie, sociale zorg en sociale veiligheid. Onze activiteiten zijn georganiseerd in vier actuele programma's: effectiviteit en vakmanschap, zelfredzaamheid, participatie, veiligheid en huiselijk/seksueel geweld.

We investeren in de kracht en de onderlinge verbinding van burgers. We doen dit door maatschappelijke organisaties, overheden, maatschappelijk betrokken bedrijven en burgerinitiatieven te ondersteunen, te adviseren én met hen samen te werken. Lokaal of landelijk, toegesneden op het vraagstuk en de organisatie. Zo kunnen deze organisaties en hun professionals hun werk voor de samenleving zo goed mogelijk doen.

Kijk voor meer informatie op www.movisie.nl.

COLOFON

Auteur(s): Marjet van Houten, Sanneke Verweij, Charlotte Hanzon, Gery Lammersen, Shahrzad Nourozi, Bard Briels, Marja van Middelaar

Eindredactie: Annemies Gort

Datum: april 2017

© Movisie

Bestellen: www.movisie.nl

Dit rapport is mede tot stand gekomen met subsidie van het ministerie van VWS

Inhoudsopgave

Deel I. De ontwikkeling van dagbesteding in Nederland	4
Over deze publicatie	5
1. Dagbesteding in ontwikkeling	7
2. 45 dagbestedingsprojecten uit 2015: hoe gaat het na een jaar?	11
3. Dagbesteding voor mensen met dementie en mensen met een ggz-achtergrond	17
4. Beschouwing: hoe kunnen gemeenten vernieuwing in dagbesteding realiseren?	23
Deel II. 16 vernieuwende voorbeelden	26
Voorbeelden van dagbesteding voor mensen met dementie	28
1. Amsterdam Ontmoetingscentrum de Pijp	29
2. Dagcentrum Kraaipan	32
3. De GedachtenKamer	35
4. Odensehuis Amsterdam-Zuid	37
5. Villa Villandry	39
6. Boerderij Op Aarde	41
7. Zorgboerderij Op de Wurf	43
Voorbeelden van dagbesteding voor mensen met ggz-problematiek	45
8. Enik Recovery College	46
9. Flevo Fiets	48
10. Ontmoetingsruimte Het Kompas	50
11. Peer to Peer	52
12. Sportief Werkt	54
13. TEAM ED	56
14. Werk aan de wijk	58
15. Wijkbedrijf Utrecht	60
16. Zorgboerderij R. Rienkesheerd	62
Bijlagen	
Bijlage 1: Overzicht geïnterviewde projecten	64
Bijlage 2: Topiclijst interviews	66
Bijlage 3: Deelnemers expertmeetings	67
Bijlage 4: Literatuurlijst	68

Deel 1



Over deze publicatie

Deze publicatie geeft een beeld van de huidige ontwikkeling van dagbesteding in Nederland, twee jaar na de start van de decentralisaties. Gemeenten en aanbieders van dagbesteding zijn in de praktijk op zoek naar nieuwe manieren. Zij ontwikkelen een nieuwe visie, werken anders, organiseren het anders en bereiken zo andere resultaten. In dit hoofdstuk ziet u hoe de publicatie is opgebouwd.

Deze publicatie geeft inzicht in de vernieuwing die momenteel door het hele land plaatsvindt op het gebied van dagbesteding. Het geeft ook inzicht in hoe deze vernieuwing doorzet: daarvoor zijn vernieuwende voorbeelden een jaar later opnieuw benaderd. Speciale aandacht is er voor mensen met dementie en voor mensen met ggz-problematiek. Dagbesteding voor deze groepen vraagt om een goede aansluiting bij hun vraag.

Twee delen

In deel I behandelen we de volgende onderwerpen:

- * Ontwikkeling in dagbesteding.
- * Hoe staat het met de 45 vernieuwende voorbeelden die we vorig jaar beschreven hebben?
- * Wat speelt er specifiek rond dagbesteding voor mensen met dementie en ggz-problematiek?
- * Beschouwing: hoe kunnen gemeenten vernieuwing in dagbesteding realiseren?

In deel II beschrijven we 16 vernieuwende voorbeelden, specifiek gericht op mensen met dementie en mensen met ggz-problematiek.

Werkwijze en verantwoording

Deel I: stand van zaken

Eén jaar na de publicatie van 'Vernieuwing in dagbesteding' hebben we de 45 voorbeelden opnieuw tegen het licht gehouden. Hoe gaat het met ze? We hebben 23 van de 45 voorbeelden willekeurig geselecteerd en telefonisch geïnterviewd aan de hand van een topiclijst (zie bijlage 2). De interviews hebben plaatsgevonden tussen september en december 2016. De informatie in dit rapport is gebaseerd op deze 23 interviews. Van de overige 22 voorbeelden is - via een search op internet of door telefonisch contact - vastgesteld wat de stand van zaken is.

Naast de interviews zijn er twee expertmeetings gehouden voor het verder verkennen van de vraagstukken rond dagbesteding voor mensen met dementie en ggz-problematiek. Voor deze bijeenkomsten zijn landelijke partijen uitgenodigd, vertegenwoordigers van aanbieders van dagbesteding, cliëntvertegenwoordigers en experts uit onderwijs en onderzoek (zie bijlage 3 voor de deelnemerslijst van de expertmeetings).

Verder is de informatie in dit rapport gebaseerd op informatie uit onderstaande trajecten uit het werkprogramma van Movisie en opdrachten van gemeenten waar Movisie bij betrokken was:

- * 'Vernieuwende arrangementen': een project gericht op vernieuwing in de ondersteuning van kwetsbare burgers. Eén van de thema's is gericht op dagbesteding, inloop en ontmoeting.
- * 'Transitiearena: vernieuwing in arbeidsmatige dagbesteding en beschut werk': de open transitiearena is een vorm van kennisuitwisseling en -deling en het gezamenlijk zoeken naar nieuwe spelregels. Doel is het stimuleren van vernieuwing en verandering, experimenten uitwisselen en volgen, vraagstukken delen en bespreken en samen vooruit kijken. Het bijeenbrengen van ver-

schillende perspectieven - aanbieders, sociale firma's, gemeenten, deelnemers - staat centraal. In 2015-2016 zijn tien transitiearena's gehouden waar gemiddeld dertig deelnemers aanwezig waren.

- * 'Participatiewet en Wmo: latrelatie of huwelijk?': een project waarin wordt uitgezocht hoe het staat met de verbinding tussen de Participatiewet en de Wmo 2015. De grote belofte van de decentralisaties was het integraal werken. Zorg en ondersteuning dichterbij, minder versnipperd en minder duur georganiseerd. Er komen vernieuwende uitvoeringspraktijken naar voren waarbij beide wetten elkaar lijken te raken en te versterken.
- * 'Een waardevolle dag', over de ontwikkeling van een generieke module voor de Kwaliteitsstandaarden ggz met daarin aandacht voor daginvulling en participatie. In deze module wordt beschreven hoe hieraan invulling kan worden gegeven en op welke wijze het georganiseerd kan worden. De module wordt ontwikkeld in opdracht van het bureau Landelijk Netwerk Kwaliteitsontwikkeling GGZ. In het netwerk participeren daarnaast GGZ Nederland, Zorgverzekeraars Nederland (ZN) en andere relevante beroepsorganisaties en stakeholders.
- * Verschillende opdrachten van gemeenten om hen te ondersteunen in het zicht krijgen op en het vormgeven aan vernieuwing in dagactiviteiten, aansluitend bij de doelen van de transformatie in het sociaal domein. Welzijn, preventie en eigen kracht staan hierbij centraal. De wensen en behoeften van huidige gebruikers van dagactiviteiten worden hierbij in kaart gebracht. Er wordt gekeken naar vernieuwingsmogelijkheden.

Deel II: nieuwe voorbeeldprojecten

Deel II van dit rapport bevat 16 nieuwe dagbestedingsprojecten voor mensen met dementie en ggz-problematiek. Met deze voorbeelden willen we een levendige impressie geven van hoe vernieuwing in dagbesteding voor ggz-cliënten en mensen met dementie eruit ziet. Het is een aanvulling op de 45 eerder beschreven dagbestedingsprojecten.

De 16 voorbeeldprojecten zijn op de volgende manieren verzameld:

1. Via de database van Movisie met voorbeelden van dagbesteding. Hieruit zijn projecten geselecteerd die zich richten op mensen met dementie of ggz-cliënten die nog niet beschreven waren in de publicatie 'Vernieuwing in dagbesteding'.
2. Via een interne inventarisatie binnen door Movisie uitgevoerde projecten.
3. Via het netwerk van Movisie met landelijke partijen en deelnemers aan twee expertmeetings: gericht op dagbesteding voor mensen met dementie en dagbesteding voor ggz-cliënten.

Uit de verzamelde projecten is een selectie gemaakt op basis van twee criteria. Ten eerste selecteerden we projecten die zich voor een aanzienlijk deel richten op mensen met dementie of ggz-cliënten. Dat was niet altijd gemakkelijk, omdat veel projecten juist niet met doelgerichte afbakeningen (willen) werken. Ten tweede beoogden we een selectie van projecten die een beeld geven van verschillende kenmerken en richtingen van innovatie.

1. Dagbesteding in ontwikkeling

Dagbesteding is er voor mensen met allerlei beperkingen en allerlei leeftijden, al dan niet met dementie. Het gaat erom dat mensen ondersteund worden in het optimaal mee kunnen doen in de samenleving. Doel is dat ze een zinvolle daginvulling hebben, ongeacht hun achtergrond of problematiek. In dit hoofdstuk ziet u hoe dagbesteding zich ontwikkelt in Nederland.

Driedeling

Traditioneel komt dagbesteding voort uit een intramurale setting. Het was bedoeld om mensen die in instellingen woonden een dagactiviteit te geven om gevoelens van verveling en zinloosheid tegen te gaan. Binnen instellingen ontstonden allerlei initiatieven om mensen iets te doen te geven. Vandaaruit is het doorgegroeid naar allerlei andere vormen. Met de extramuralisering heeft dagbesteding steeds meer een plek gekregen in de maatschappij. Er is in de loop der jaren een driedeling gekomen in vormen van dagbesteding:

1. Recreatieve, belevingsgerichte dagbesteding.
2. Ontwikkelingsgerichte dagbesteding, gericht op leren.
3. Arbeidsmatige dagbesteding.

Research voor Beleid heeft in haar publicatie 'Arbeidsmatige dagbesteding, een verkennend onderzoek naar aard en omvang' een interessant schema opgenomen waarin te zien is hoe breed dagbesteding in de praktijk is. De publicatie is uit 2006. Sindsdien zijn de grenzen nog verder opgerekt.

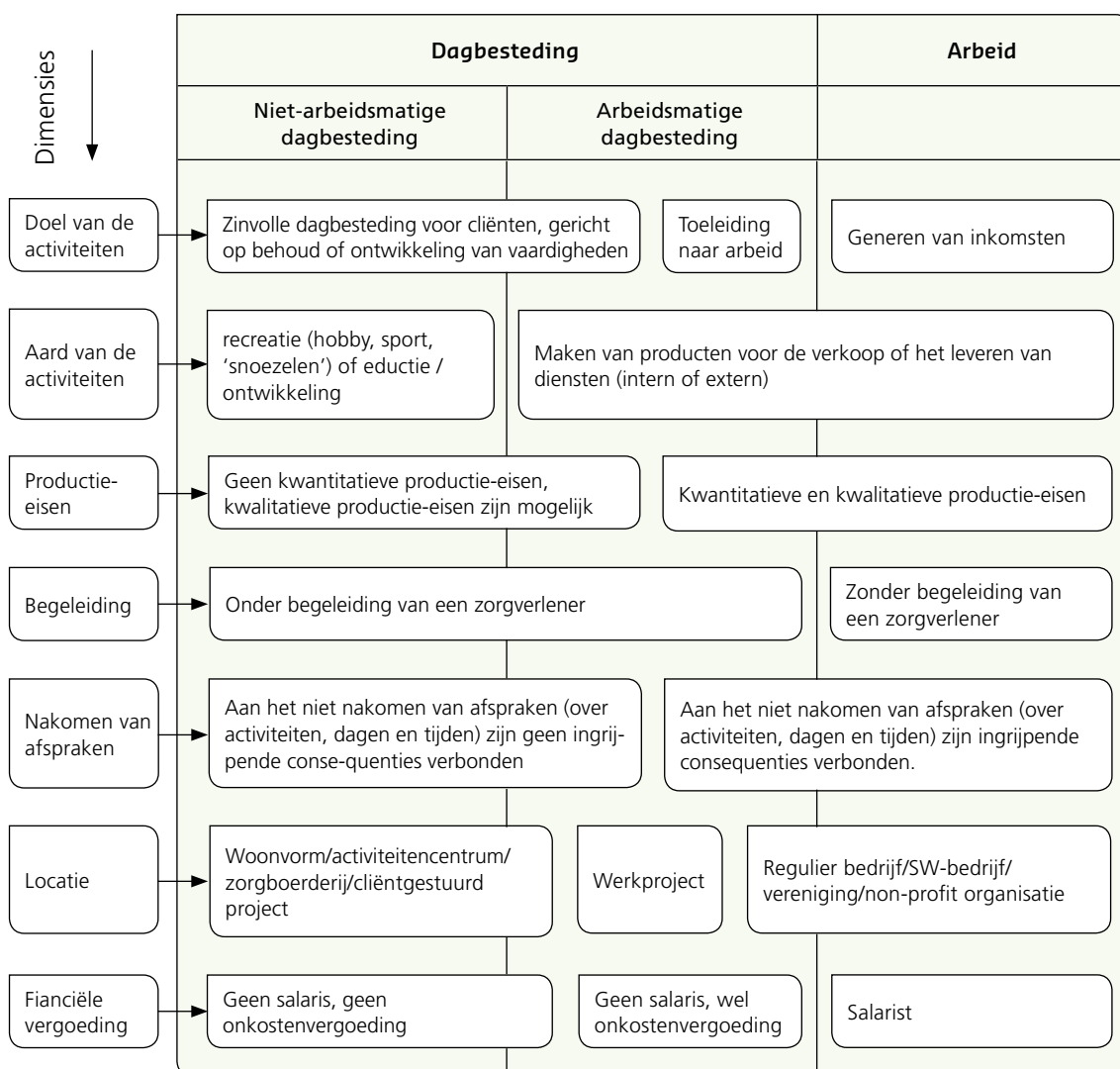
Onder invloed van de transities is het zorglandschap wezenlijk aan het veranderen en dat geldt ook voor de dagbesteding. Het louter tegengaan van verveling als doel is tegenwoordig niet voldoende. De vraag om herbezinning op dagbesteding is niet eerder zo luid te horen geweest als nu. Mee-doen naar vermogen, meer eigen regie, integraal deel uitmaken van de samenleving en maatwerk zijn leidraad geworden. Gemeenten en aanbieders zijn hard bezig deze kwaliteitsslag te maken.

Wat is de functie van dagbesteding?

Dagbesteding vervult allereerst een functie voor de persoon zelf. Dagbesteding geeft dagritme, structuur, ontmoeting, persoonlijke ontwikkeling en zingeving. Daarnaast zien we dat dagbesteding ook dient als respijtzorg voor partners, ouders of verzorgers. Het is ook een manier om mensen de gelegenheid te geven thuis te wonen, zonder te veel van hun sociale omgeving te eisen. Voor ouderen geldt dat zij door dagbesteding ook langer thuis kunnen wonen.

Het effect van dagbesteding wordt steeds vaker beoordeeld op de mate waarin dagbesteding bijdraagt aan zowel de kwaliteit van leven van de deelnemer als aan de samenleving. In dit licht bekeken bestaat een toenemende behoefte om dagbesteding uit te voeren in de vorm van zinvolle, nuttige en soms zichzelf bedruipende werkzaamheden. Een geringe vorm van betaling aan de deelnemer voor het uitgevoerde werk komt ook voor. Dan gaan we langzaam over van de term dagbesteding naar werken, al dan niet onder begeleiding. We hebben het dan over begeleid werken. Ook zien we vormen van dagbesteding ontstaan die meer trekken hebben van (al dan niet begeleid) vrijwilligerswerk. Tenslotte zien we dat er allerlei vormen van sociaal ondernemerschap ontstaan waar deelnemers vanuit dagbesteding in participeren.

Breed spectrum van dagbesteding



Bron: Arbeidsmatige dagbesteding. Een verkennend onderzoek naar aard en omvang. Eindrapport (Research voor beleid, 2006)

Het begrip dagbesteding

Op veel plaatsen duiken andere termen op voor dagbesteding zoals dagactiviteiten of een zinnvolle daginvulling. De vraag doet zich voor wat dan door deelnemers als zinvol wordt gezien. De afgelopen jaren hebben we daar regelmatig uitvraag naar gedaan. Specifiek voor dagactiviteiten weten we dat mensen bepaalde doelen kunnen hebben die zorgen voor een zinnvolle daginvulling. Idealiter sluiten de dagactiviteiten aan op de individuele doelen die iemand heeft, zodat ze helpen om die doelen te bereiken.

Doelen voor een zinvolle daginvulling

- * Anderen ontmoeten, netwerk opbouwen
- * Iets doen voor een ander
- * Een zinvolle bijdrage leveren aan de samenleving
- * Structuur
- * De dagbesteding geeft een doel dat motiveert
- * Ontwikkeling of leren

Het begrip dagbesteding sluit niet altijd meer aan bij wat beoogd wordt. Een deel van de cliënten ervaart het als een begrip dat hun inspanningen of werk niet serieus weerspiegelt. Ook is er moeite met het idee dat anderen voor jou bepalen hoe je je dag besteedt.

In Doetinchem is men bezig het begrip zinvolle daginvulling als beleidsterm te verkennen. In het kader daarvan is in co-creatie met cliënten, aanbieders en de gemeente een doelenboom ontworpen die handen en voeten aan dat begrip geeft.

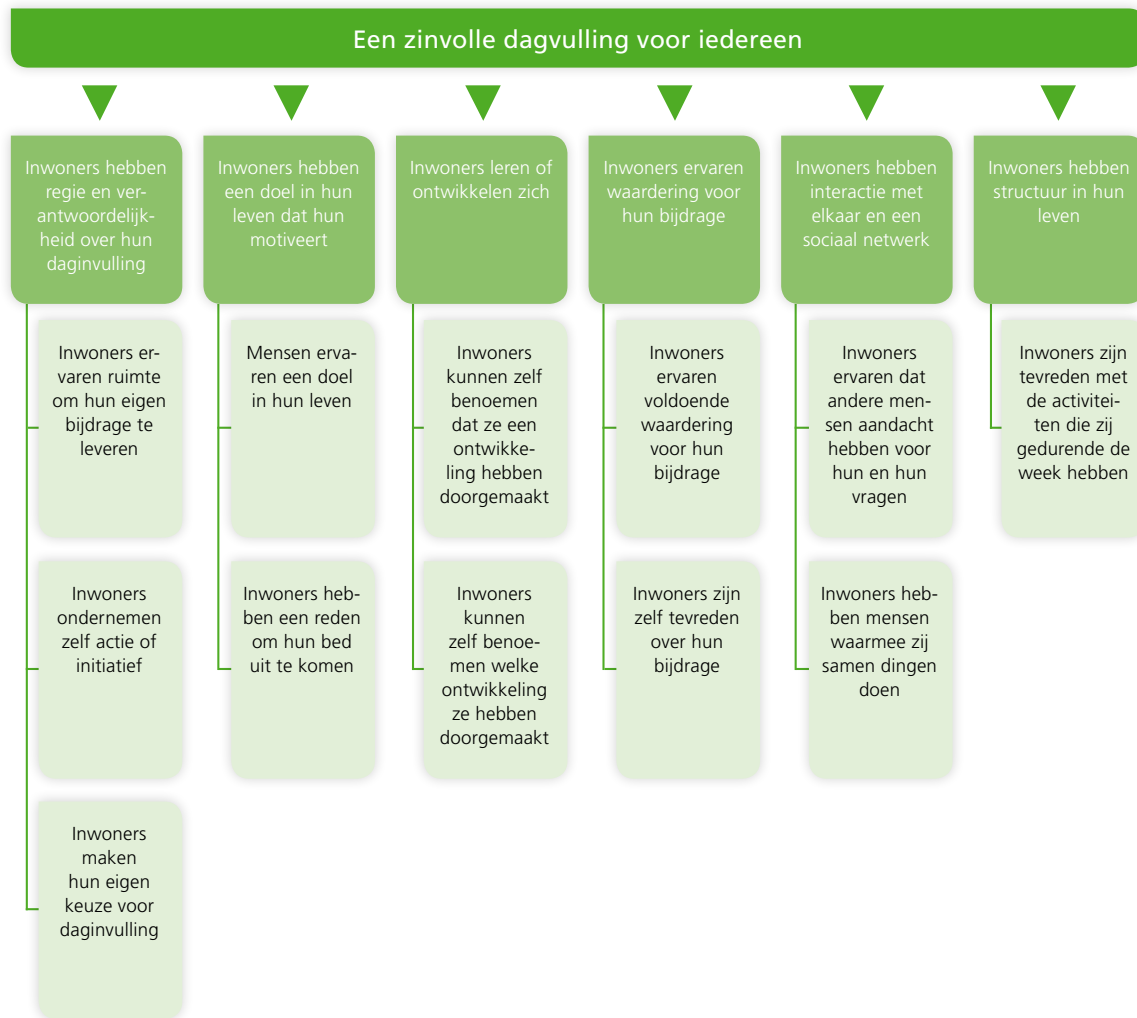
In Groningen heeft men dagbesteding als beleidsmatige term verlaten. Daar spreekt men van maatschappelijke participatie, met een breder aanbod. Het begrip wordt door deelnemers zelf ook niet altijd als prettig ervaren, zeker als het meer richting arbeidsmatige dagbesteding neigt. Velen noemen het 'werk'.

Ontwikkeling in dagbesteding: hoe staat het ervoor?

Nu, ruim twee jaar na de start van de transitie, zien we dat er van alles in beweging is. Er bloeien nieuwe initiatieven op, zo zien we in onze inventarisatie naar voorbeelden van dagbesteding (zie hoofdstuk 2 en deel II). Op andere plekken moeten oude en soms ook nieuwe initiatieven hun deuren sluiten. Dit bleek onder andere uit de expertmeetings over dagbesteding voor mensen met dementie en mensen met ggz-problematiek. De redenen voor sluiting zijn divers: omdat het aanbod niet past in het nieuwe beleid, omdat het te duur is, omdat het niet meer aansluit bij de wensen van de gebruikers of omdat de financiële basis ontbreekt. Sommige locaties leven op en vernieuwen zich. Er ontstaan nieuwe initiatieven, cliënten zelf nemen het heft in handen of krijgen een veel grotere stem in de invulling van hun eigen dagbesteding.

Om meer inzicht te geven hoe het ervoor staat, beschrijven we in het volgende hoofdstuk hoe het nu - een jaar later - gaat met de 45 vernieuwende voorbeelden die zijn beschreven in 2015. We destilleren daaruit een aantal trends.

Doelenboom: een zinvolle daginvulling voor iedereen



2. 45 dagbestedingsprojecten uit 2015: hoe gaat het na een jaar?

In 2015 publiceerde Movisie het rapport 'Vernieuwing in dagbesteding'. Daarin staan 45 vernieuwende voorbeelden van dagbesteding. Een jaar na deze publicatie hebben we de projectleiders opnieuw bevroegd. Bestaan de projecten nog, hoe stabiel zijn ze, met welke ontwikkelingen hebben ze te maken? De informatie in dit hoofdstuk is gebaseerd op schriftelijke research en telefonische interviews met projectleiders van 23 van de 45 voorbeelden (bijlage 1).

Ondernemerschap brengt de projecten verder

Alle dagbestedingsprojecten bestaan nog, op één project na (bijlage 1). We zien veel ondernemerschap bij de contactpersonen van de dagbestedingsprojecten: ze geloven in hun concept, ze zien kansen voor verdere ontwikkeling van hun dagbestedingsproject, ze weten samenwerkingspartners aan zich te binden en ze benutten zodoende de kansen die zich voordoen. Dit doen zij bijvoorbeeld door de samenwerking met andere organisaties aan te gaan of het dagbestedingsaanbod uit te breiden naar meerdere locaties.

Stabiliteit sterk afhankelijk van financiering

'Het valt of staat met het feit dat de gemeente het financiert.'

De mate van stabiliteit van de projecten is sterk afhankelijk van de mate van financieringszekerheid. Hoewel een enkel project niet afhankelijk is van subsidies - en sommige projecten zoeken naar manieren om minder afhankelijk te zijn van overheidsgeld door meer financiering uit de markt te halen - zijn de meeste projecten in de praktijk sterk afhankelijk van gemeentelijke financiering. Dit betekent dat zij continu moeten inspelen op veranderingen: veranderingen in wet- en regelgeving en de daarmee samenhangende financiering (Participatiewet en Wmo, ambulantisering ggz), specifieke lokale beleidsveranderingen (zoals specifiek gemeentelijk beleid en de accenten die gelden in de betreffende collegeperiode) en concrete veranderingen in de lokale context, zoals de komst van asielzoekers. Dit vereist flexibiliteit van de initiatiefnemers.

Dagbestedingsaanbod breidt uit

'Het concept willen we uitbouwen naar andere plekken in de kernen.'

We zien bij veel dagbestedingsprojecten verandering in hun aanbod of activiteiten, met name dat dagbesteding wegens succes wordt uitgebreid naar andere locaties, soms ook naar andere gemeenten. We zien dat de projecten draaien op bevlogen personen en dat ze vaak van onderop zijn ontwikkeld. De kracht is soms ook juist de kleinschaligheid. In dit licht bezien zitten er ook risico's aan het uitbreiden van een project naar andere locaties. Een mogelijk risico is dat de kern van het

concept niet in de oorspronkelijke vorm kan worden neergezet als het project nog onvoldoende overdraagbaar is, dat wil zeggen vastgelegd in handboeken.

Verder verandert het aanbod doordat projecten zich nog meer aanpassen aan de behoeften van deelnemers, dus nog meer maatwerk leveren. Bijvoorbeeld: een huiskamer voor mensen met geheugenproblemen, niet-aangeboren hersenletsel en eenzaamheid besluit één middag specifiek te reserveren voor mensen met niet-aangeboren hersenletsel omdat daar behoefte aan is.

Meer deelnemers, meer verscheidenheid

'We hadden al een mix van doelgroepen, maar daar zetten we nu nog meer op in.'

Het aantal deelnemers is bij veel projecten flink gegroeid. Ook het mixen van verschillende doelgroepen breidt zich verder uit. Bijvoorbeeld: de dagbesteding gericht op mensen met een ggz-problematiek gaat zich breder richten op mensen met afstand tot de arbeidsmarkt. Een project dat zich eerst richtte op dak- en thuislozen, is verbreed naar mensen met een verstandelijke beperking, eenzame ouderen en mensen die in armoede leven.

De initiatiefnemers spelen in op ontwikkelingen, zoals de komst van vluchtelingen. Een inloopcentrum zet taalactiviteiten voor bewoners van het asielzoekerscentrum op. Of een project dat zich richt op het opdoen van werkervaring en op het scholen en toeleiden van mensen met ggz-problematiek richt zich nu ook op vluchtelingen. Daarnaast zijn er aanbieders die juist meer op een bepaalde doelgroep focussen, bijvoorbeeld jongeren met een licht verstandelijke beperking.

We horen van verschillende initiatiefnemers terug dat het mixen van groepen een positief effect heeft. Het samenbrengen van mensen met verschillende achtergronden op één dagbestedingslocatie, het omgaan met mensen die anders zijn, wordt op die plekken steeds normaler voor de deelnemers. Het leidt tot acceptatie van mensen en zorgt ervoor dat iedereen mee kan doen. Cruciale factor: een professional die in gesprek kan gaan met bezoekers en vrijwilligers kan ondersteunen in het uitdragen van de visie.

Samenwerking wordt intensiever

Veel projecten intensiveren de samenwerking met bestaande partners en zoeken nieuwe samenwerkingspartners op. Bijvoorbeeld: als het aantal aanmeldingen achterblijft, wordt contact gezocht met doorverwijzers bij de gemeente of wijkteams. De samenwerking wordt intensiever doordat de werkwijze binnen de projecten meer is uitgekristalliseerd. Dit bevordert de samenwerking omdat hierdoor duidelijk is wat ieders rol is: wat is ieders taak en wie is waarvoor verantwoordelijk?

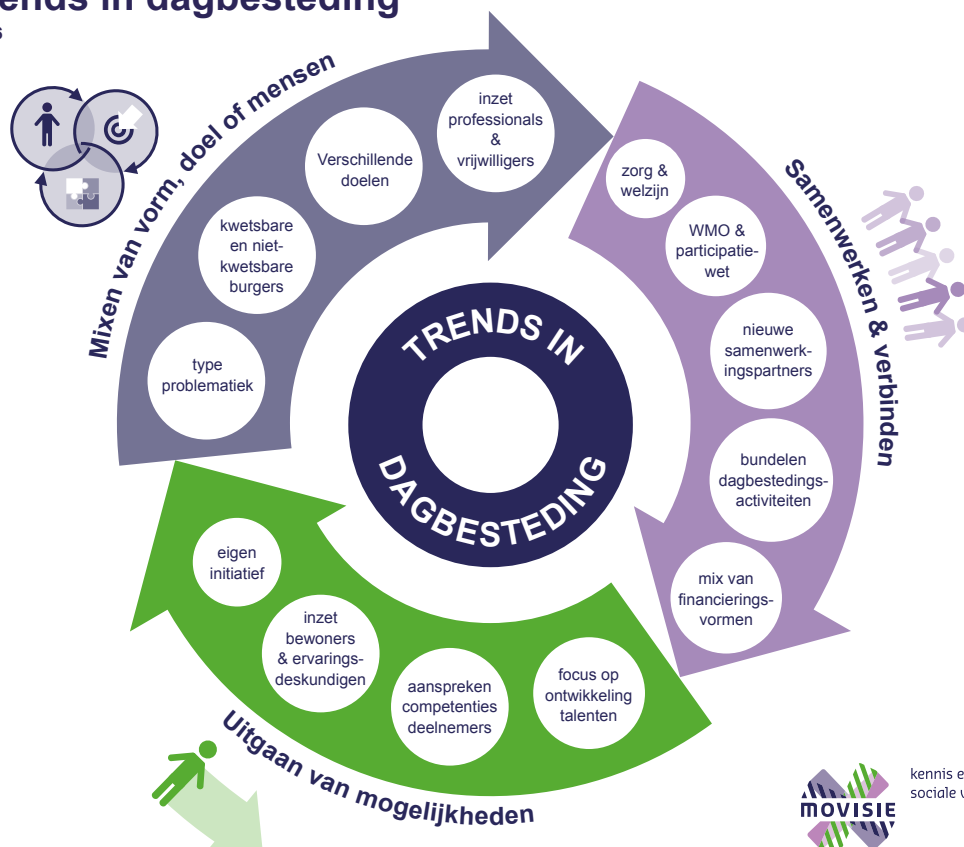
Dit speelt bijvoorbeeld een rol in de samenwerking tussen zorg en welzijn die in een aantal projecten niet vanzelfsprekend is. Doordat gaandeweg duidelijk wordt wat betrokken partijen vanuit welzijn doen en wat partijen vanuit de zorg doen, ontstaat er vertrouwen en is er rust in de samenwerking. We zien ook dat in een aantal gevallen de stap wordt gemaakt van een project naar een meer structurele vorm, bijvoorbeeld doordat dagbesteding nu een vast onderdeel van de organisatie is en dus ook vast op de begroting staat van de organisatie.

Trends in dagbesteding zetten door

Zomer 2015 is een infographic gemaakt over trends in dagbesteding. Uit de gesprekken met de dagbestedingsprojecten maken we op dat de reeds in 2015 ingezette vernieuwingsrichtingen doorzetten.

Trends in dagbesteding

2016



De eerste trend 'Mixen van vorm, doel of mensen' zien we terug in de hiervoor beschreven veranderingen van de deelnemers en veranderingen in het aanbod. Ook het 'Samenwerken en verbinden' wordt verder versterkt. Naast nieuwe samenwerkingspartners (zoals praktijkondersteuners huisarts en verwijzers) en intensivering van bestaande samenwerking, zien we dat bestaande projecten steeds meer aansluiten op de Participatiewet door zich te richten op het toeleiden van mensen naar werk. De verbinding tussen welzijn en zorg wordt verder verdiept. De derde trend – 'Uitgaan van mogelijkheden' – is het leidende principe in de ondervraagde voorbeelden. Alle projecten gaan uit van behoeften van deelnemers. De initiatiefnemers spelen in op de vraag van mensen, gaan uit van hun drive, talenten en passie. Er zijn verschillen in gradaties hoe dit in de praktijk vorm krijgt: de invulling van dit centrale principe in de praktijk verschilt per dagbestedingsproject. Zo is in één project maximale zelfregie het leidende principe en worden geen activiteiten door professionals aangeboden. Bezoekers zijn zelf eigenaar van het activiteitenaanbod. In een ander project worden activiteiten aangeboden door professionals en vrijwilligers, afgestemd op de behoeften van bezoekers.

Projecten spelen goed in op ontwikkelingen

'De ontwikkeling is organisch tot stand gekomen: de ontwikkeling is onderdeel van een proces. Je loopt ergens tegenaan en dan ontwikkel je een oplossing.'

De ontwikkelingen in hun project het afgelopen jaar is volgens veel initiatiefnemers het resultaat van een organisch proces. Dat lijkt te impliceren dat de ontwikkeling een min of meer toevallig proces is. Dat is niet het geval. Uit de verhalen van de initiatiefnemers van de projecten halen we

op dat zij al werkende hun project ontwikkelen en dat zij dit doen vanuit een lerende houding. Leidend daarbij: duidelijke visie en principes, namelijk uitgaan van de kwaliteiten van mensen en niet van hun ziekte of beperking.

De grote lijnen zijn duidelijk, de concrete invulling (het 'hoe' of de weg daarnaar toe) mag open zijn. Het kunnen leren van ervaringen en daarop inspelen lijkt dus een belangrijke voorwaarde om een project verder te ontwikkelen. Voorbeelden van inspelen op veranderingen: inspelen op de Participatiewet door het project meer te richten op het begeleiden van mensen naar werk. Of door verminderde overheidsfinanciering proberen om meer zelfvoorzienend te zijn. Of door de komst van een asielzoekerscentrum meer aanbod ontwikkelen voor en met asielzoekers.

Belangrijk voor de verdere ontwikkeling is ook dat er breed draagvlak is voor het concept van het project, bijvoorbeeld bij de directie en samenwerkingspartners. Ontwikkelaars geven verder aan dat het belangrijk voor de ontwikkeling van het project is om de effecten van hun project voor deelnemers te laten zien, bijvoorbeeld door het organiseren van bijeenkomsten of congressen waar betrokken partijen zelf kunnen zien wie de bezoekers zijn, wat ze precies nodig hebben en wat dagbesteding voor hen betekent.

Projecten leren van de ervaringen van cliënten

'De opbrengst zit er vooral in dat iemand het gevoel krijgt dat hij of zij ertoe doet, je hoort erbij en je mag er zijn. Een vertrouwde omgeving, zingeving.'

'Cliënten krijgen meer zelfvertrouwen, leren vaardigheden. Soms stromen ze door naar betaald werk.'

De initiatiefnemers van de projecten beschrijven dat de ervaringen, wensen en behoeften van de cliënten in de vormgeving en verdere ontwikkeling van dagbesteding centraal staan. Dit is een continu proces, zoals één van de ontwikkelaars dit beschrijft. De ontwikkelaars van de projecten geven aan dat ze enthousiaste en tevreden deelnemers hebben. De ontwikkelaars beschrijven diverse opbrengsten voor deelnemers aan de dagbestedingsprojecten: enthousiasme, plezier, een fijne vertrouwde plek, betrokkenheid bij het project, ontmoeting, uitstroom naar betaald werk, groei zelfvertrouwen, zingeving, leren van nieuwe vaardigheden, deelnemers leren onderling van elkaar, het gevoel erbij te horen, ontwikkeling en groei.

In 2015 stond het leren van ervaringen van cliënten via een permanente leercirkel in de 45 projecten nog in de kinderschoenen. Nu, een jaar later, geven veel initiatiefnemers aan aandacht te hebben voor het leren van ervaringen. Dit blijkt een belangrijke motor voor de verdere ontwikkeling van de projecten. De projecten hebben het voornamelijk over het ophalen van kwalitatieve informatie over cliëntervaringen, door gesprekken of interviews met deelnemers, hun naasten en eventueel vrijwilligers. Deze gesprekken kunnen verschillend worden ingevuld: qua frequentie (dagelijks, wekelijks, maandelijks), qua regelmaat (al dan niet periodiek of met een vaste frequentie), al dan niet gekoppeld aan een individueel begeleidingsplan, individueel of in groepsverband, informeel of formeel (met een expliciet belegd moment voor de evaluatie).

Naast kwalitatieve informatie haalt een deel van de projecten ook op kwantitatieve wijze de ervaringen van cliënten op. Bijvoorbeeld met tevredenheidsonderzoeken waarbij gebruikt wordt gemaakt van enquêtes of een standaard meetinstrument zoals de Consumer Quality Index (CQ-index). In

hoeverre de ontwikkelaars de opgehaalde informatie gebruiken om een permanente leercirkel vorm te geven, is op basis van de interviews niet te bepalen. Een deel van de projecten dat niet op systematische wijze cliëntervaringen in beeld brengt, geeft aan dit wel te willen doen, maar er nog onvoldoende tijd of middelen voor te hebben. De verantwoordingsseisen die een financier stelt, kan ook een impuls zijn om met een bepaald monitoringsysteem te gaan werken.

Kwaliteit van professionals en vrijwilligers is cruciaal

De projecten benoemen als centraal element van kwaliteit: past het aanbod bij de behoeften van deelnemers? Om de kwaliteit in de praktijk te borgen, is volgens de projecten de kwaliteit van de begeleiding door professionals en vrijwilligers cruciaal. Initiatiefnemers van de projecten beschrijven dat ze inzetten op de deskundigheid van de professionals en vrijwilligers door o.a. scholing. Goede gespreksvaardigheden van professionals zijn van groot belang. De ontwikkelaars benoemen verder het belang van het continu ophalen van signalen en ervaringen van cliënten. Een deel van de projecten geeft aan te werken met een kwaliteitscertificeringssysteem, zoals HKZ.

Financiering is belemmerende en bevorderende factor

In 'Vernieuwing in dagbesteding' zien we dat de financieringsbronnen van de projecten heel divers zijn. Daarin is nog weinig verandering gekomen. Nog steeds zien we dat binnen één project vaak gebruik wordt gemaakt van verschillende financieringsbronnen. Financiering via gemeenten komt het meest voor: vanuit de Participatiewet of de Wmo. Financiering vanuit de Wmo kan in de vorm van een geïndiceerde voorziening of een subsidie voor een algemene voorziening. Ook komt voor: financiering vanuit de Wet langdurige zorg, de Zorgverzekeringswet, fondsen, inkomsten door verkoop van producten of diensten, subsidies (Europees, landelijk), eigen middelen, eigen bijdragen.

De financieringsvorm kan zowel een bevorderende als belemmerende factor zijn voor dagbestedingsprojecten. Veel projecten zijn afhankelijk van gemeentelijke financiering. Voor projecten die een goede relatie hebben met de gemeente - waar het project past in het gemeentelijke beleidskader – is er meer rust en zekerheid rondom financiering. Een aantal initiatiefnemers van projecten noemt in dit kader dat er nu bij de gemeente meer duidelijkheid is over de inhoudelijke beleidskeuze en dus de financiering daarvan. Het gemeentelijk beleid na de decentralisaties is nu meer uitgekristalliseerd.

'Het heeft ons veel energie gekost om al die verschillende regelingen in kaart te brengen en inzicht te krijgen in wat iedere klant qua budget heeft. Het is extra complex omdat alle gemeenten andere tarieven hanteren en andere manieren van financiering.'

Tegelijkertijd kan financiering een belemmerende factor zijn. Ook als het project onvoldoende aansluit bij het voorgenomen beleid van gemeenten, of als de doelgroep waarop dagbesteding zich richt geen prioriteit krijgt, zien we instabiliteit in organisaties ontstaan. Als er financiering vanuit zowel de Wmo als de Wet langdurige zorg is, is het de kunst om aan alle verschillende vereisten te voldoen. Schotten in financiering zijn soms belemmerend om het project verder te ontwikkelen. Dit zien we bijvoorbeeld bij projecten die zich richten op een brede range aan doelen voor deelnemers (recreatie, ontmoeting, vrijwilligerswerk, betaalde arbeid): voor de financiering van deze doelen moeten projecten uit verschillende wettelijke vaatjes tappen, zoals de Wmo-subsidie, maatwerkvoorziening Wmo en de Participatiewet. Dit vraagt een groot organisatorisch vermogen.

Een andere serieuze uitdaging ligt er voor initiatiefnemers die hun diensten aanbieden in meerdere gemeenten. Zij hebben te maken met meerdere gemeentelijke beleidsagenda's, met verschillen tussen gemeenten onderling in tarieven en in de wijze van financiering. Ook het teruglopen van beschikbaar budget voor dagbesteding vanuit gemeenten wordt als een belemmerende factor genoemd. Daarnaast speelt bij sommige aanbieders ook de overgang van de AWBZ naar de Wmo nog een rol. Zij moesten deze regelingen in kaart brengen en inzichtelijk maken wat de beschikbare budgetten per cliënt zijn en hoe dit georganiseerd is.

Vrijwilligers: steeds meer variatie nodig

Veel projecten werken - naast professionals - met vrijwilligers. De initiatiefnemers spreken vol lof over de betrokkenheid, kunde en inzet van deze vrijwilligers. Toch wordt door een aantal projecten gesignaleerd dat in het werken met vrijwilligers een kwetsbaarheid schuilt: de continuïteit is niet gegarandeerd zoals bij professionals. In projecten waar deelnemers kunnen uitstromen naar betaald werk, speelt dat - als vrijwilligers uitstromen naar betaald werk - er gezocht moet worden naar een nieuwe vrijwilliger die die functie kan vervullen. Het doen van vrijwilligerswerk in een dagbestedingsproject – zeker in het licht van de hierboven genoemde trends met o.a. het mengen van doelgroepen en vormen - vraagt veel van vrijwilligers. Vrijwilligers moeten in staat zijn met verschillende mensen om te gaan en verschillende soorten taken uit te voeren. We zien dan ook dat in diverse projecten diverse vrijwilligersrollen ontstaan die de initiatiefnemers afstemmen op de mogelijkheden van de vrijwilligers: van meewerkend vrijwilliger tot vrijwilliger die zelfstandig een activiteit kan opzetten en draaien.

Enthousiasme voor doorontwikkeling

'Dit soort projecten zijn dé toekomst, alle partners en gemeente geloven erin en zijn blij met de eerste resultaten. In die zin is het toekomstperspectief goed, mits er geen al te grote wijzigingen in de financiering komen.'

De initiatiefnemers van de dagbestedingsprojecten kijken veelal met enthousiasme naar de toekomst. Ze geloven in hun concept en willen hun werkwijze graag verder doorontwikkelen. De acht meeste genoemde punten waarop men zich wil ontwikkelen:

1. Doelgroepen: nieuwe doelgroepen, het mixen van verschillende deelnemers.
2. Uitbreiding van het aanbod.
3. Meer samenwerking.
4. Meebewegen met gemeente, beleid en financiering.
5. Nog meer met klantvraag meebewegen en de organisatie daarop aanpassen.
6. Overgang maatwerk naar algemene voorziening.
7. Meer inzet op de Participatiewet.
8. Integrale financiering.

3. Dagbesteding voor mensen met demen- tie en mensen met een ggz-achtergrond

Dagbesteding is in beweging. Wat heeft dat voor gevolgen voor specifieke groepen?
In dit hoofdstuk kijken we naar dagbesteding voor mensen met dementie en mensen met een ggz-achtergrond. Er zijn geen cijfers beschikbaar, maar er zijn wel signalen en aandachtspunten uit de praktijk.

Sluit het aanbod aan bij de vraag?

Binnen veel gemeenten wordt bekeken, via onderzoeken en pilots, of er meer gebruik kan worden gemaakt van algemene voorzieningen. Gewoon waar mogelijk, speciaal waar het moet, dat is de richting die veel gemeenten met hun beleid inslaan of willen inslaan. [www.movisie.nl/sites/default/files/alfresco_files/Verkenning-dagbesteding-35-gemeenten%20\[MOV-9882436-1.1\].pdf](http://www.movisie.nl/sites/default/files/alfresco_files/Verkenning-dagbesteding-35-gemeenten%20[MOV-9882436-1.1].pdf) De (middel)grote gemeenten zitten bijna allemaal in een overgangsfase waarin ze in meer of mindere mate sturen op het veelvuldiger gebruiken van algemene voorzieningen om dagbesteding in te vullen. Bij kleinere gemeenten is te zien dat er vooral maatwerkvoorzieningen zijn en dat het aanbod van algemene voorzieningen in ontwikkeling is. De gedachte achter deze wijziging is dat het vervoerskosten bespaart en dat het dagbesteding toegankelijker en laagdrempeliger maakt. Gezien deze ontwikkeling rijst de vraag of er voldoende passende dagbesteding blijft voor specifieke groepen, zoals mensen met dementie en mensen met een ggz-achtergrond. Met name deze twee groepen vragen om een aanbod dat goed aansluit bij de hun wensen.

Geen cijfers beschikbaar

Er zijn geen cijfers beschikbaar over deelname aan dagbesteding, niet in het algemeen en ook niet voor specifieke groepen. Het inzicht in deelname aan dagbesteding was er ook niet voor de transitie. Dagbesteding binnen de AWBZ was een van de invullingen van de indicatie 'begeleiding groep' of werd bekostigd uit de indicatie 'begeleiding individueel'. Maar lang niet alle indicaties werden ingezet voor dagbesteding, ook allerlei andere vormen van begeleiding vielen hieronder.

Een deel van de indicaties valt nog onder het overgangsrecht. Gemeenten hebben inmiddels de kans gehad om inzicht te krijgen wie er gebruik maakt van dagbesteding. Lang niet alle gemeenten houden systematisch bij wie gebruik maakt en deze informatie is bovendien niet op een landelijk niveau beschikbaar. Dit maakt het onmogelijk om op persoonsniveau inzicht te krijgen in de wijzigingen die sinds de transitie opgetreden zijn.

Ook van aanbieders zijn geen systematische registratiegegevens bekend. Veelal is de functie dagbesteding ook maar een deel van het complete aanbod. Om zicht te krijgen op de ontwikkelingen in dagbesteding zijn we dan ook aangewezen op de signalen uit het veld.

Signalen uit het veld

De signalen zijn afkomstig van experts en van twee expertmeetings met stakeholders. Ook gebruiken we de kennis en ervaring uit het traject 'Vernieuwende arrangementen' en het ggz-kwaliteitstraject 'Een waardevolle dag', uit de transitiebijeenkomsten in 2015 en 2016 en uit het project 'Participatiewet en Wmo' waarin wordt uitgezocht hoe het staat met de verbinding tussen de Participatiewet en de Wmo 2015. We gaan in op de toegankelijkheid en het aanbod van dagbesteding voor mensen met dementie, de toegankelijkheid en het aanbod voor mensen met een ggz-achtergrond en de signalen die genoemd worden over de kosten voor vervoer en de eigen bijdrage voor dagbesteding.

Toegang

Uit de expertmeetings ontvangen we signalen dat het toegang krijgen tot dagbesteding als vrij willekeurig wordt ervaren. Voor mensen met beperkingen, en dan in het bijzonder binnen de ggz, wordt dagbesteding niet als een vanzelfsprekend aanbod beschouwd. Voor mensen met dementie is dat meestal wel het geval, maar het moment waarop men toegang krijgt, verschilt nogal. Maatwerk leveren is in principe natuurlijk ook beargumenteerd verschil maken. Op individueel niveau worden de argumenten echter lang niet altijd begrepen en op collectief niveau is de logica niet altijd even goed te volgen. Het ontbreekt lokaal nog vaak aan een expliciet beleid dat duidelijk maakt waarom en op welke gronden mensen al dan niet gebruik kunnen maken van dagbesteding. Experts pleiten voor meer transparantie op dit vlak.

Aandachtspunten dagbesteding voor mensen met dementie

De experts geven aan dat ze de indruk hebben dat de overgang van dagbesteding naar gemeenten in het algemeen goed verlopen is voor mensen die al gebruik maakten van een voorziening. In de afgelopen twee jaar hebben zich nieuwe kandidaten gemeld en zijn er verschuivingen opgetreden in het aanbod dat op sommige punten knelt. Het is aan de gemeenten om in gesprek met lokale aanbieders en cliënten te bekijken hoe deze aandachtspunten opgepakt kunnen worden.

Soms lang wachten op indicatie

Tijdens de expertmeeting over dagbesteding voor mensen met dementie komt naar voren dat het lang duurt voordat de indicatie rond is. Standaard duurt het vijf tot zes weken, maar het komt ook voor dat het rondkrijgen van de indicatie vier tot vijf maanden duurt. Dit verschilt per gemeente. Voordat mensen vragen om dagbesteding is de nood vaak al hoog. Als het dan ook nog lang duurt voordat mensen daadwerkelijk gebruik kunnen maken van dagbesteding is dat een extra knelpunt. Daarbij komt het voor dat mensen met dementie uiteindelijk niet geplaatst worden, omdat men ondertussen te ziek is of opgenomen is in een verpleeghuis. Dit kan ook betekenen dat er mensen met dementie buiten het zicht blijven van dagbesteding, omdat ouderen met dementie langer thuis blijven wonen en niet zo snel een beroep doen op dagbesteding. Als het vervolgens thuis misgaat, moet de oudere meteen opgenomen worden en kan er geen beroep meer worden gedaan op dagbesteding.

Deelnemers hebben zwaardere problematiek

Stakeholders geven aan dat er een wezenlijke verschuiving heeft plaatsgevonden. De aanbieders van dagbesteding voor mensen met dementie merken dat ze steeds meer deelnemers met een hogere zorgzwaarte krijgen. De uitstroom, bijvoorbeeld naar een verpleeghuis, vindt later plaats. Tegelijkertijd komen mensen pas in een later stadium bij de dagbesteding. Het is niet duidelijk hoe dat komt, mogelijk heeft het te maken met de indicatiestelling die lang op zich laat wachten of met het uitstellen om mee te doen aan groepsactiviteiten vanwege de hoge drempel. Wellicht speelt ook onbekendheid bij deelnemers een rol.

Bij deelnemers met hogere zorgzwaarte is extra aandacht nodig voor bijkomende ziektebeelden. De bestaande dagactiviteiten zijn afgestemd op mensen met dementie, maar in de praktijk blijkt dat deze mensen bijna altijd kampen met fysieke of mentale beperkingen. Dat stelt hogere eisen aan de begeleiding. Begeleiders moeten kunnen omgaan met bijvoorbeeld katheters, met het spuiten van insuline of met psychische problematiek.

Een andere vraag is waar de mensen met lichtere problematiek blijven die voorheen wel naar dagactiviteiten zouden zijn gegaan. Zitten zij nu thuis of nemen zij deel aan algemene dagbestedingsvoorzieningen zoals ontmoetingsplekken? In de expertmeeting wordt getipt om voor de kennis en expertise over het verloop van dementie een casemanager aan te laten sluiten bij de keukentafel gesprekken. Eveneens wordt door experts genoemd dat er nog veel onbekendheid is over wat dagbesteding eigenlijk kan betekenen voor mensen met dementie en hun mantelzorgers. Er is behoefte aan meer onderzoek.

Aansluiten bij interesses van mensen met dementie

In algemene zin is het belangrijk aan te sluiten bij iemands eigen voorkeuren voor vrijetijdsbesteding. Binnen de dagbesteding is het dan ook wenselijk dat een breed aanbod aan activiteiten mogelijk is.

Tijdens de expertmeeting wordt gesignaleerd dat er voor hoger opgeleiden weinig passend aanbod is, doordat de activiteiten vaak niet aansluiten bij hun interesses. Daarnaast wordt genoemd dat er te weinig mogelijkheden zijn om dagactiviteiten flexibel in te zetten, bijvoorbeeld door een halve dag te gaan in plaats van een hele dag. Hier is nog een wereld te winnen.

Voor jongere mensen met dementie komen er volgens de experts inmiddels wel meer verschillende dagbestedingsactiviteiten. Er zijn meer activiteiten die niet alleen op recreatie gericht zijn, maar ook op het leveren van een zinvolle bijdrage en het aansluiten bij wat deelnemers nog wel kunnen. Voor deze groep is het vaak vervreemdend om opeens tussen veel ouderen te zitten. Ook hebben zij lichamelijk vaak nog meer mogelijkheden. Een voorbeeld van een project voor jonge mensen met dementie is **Dementtalent**, waarbij mensen met dementie als vrijwilliger aan activiteiten meedoen.

Daarnaast signaleren de experts dat steeds meer dagactiviteiten een zo normaal mogelijke, huiselijke omgeving voor deelnemers willen creëren. Een plek waar mensen bijvoorbeeld gewoon een appeltje kunnen schillen met een schilmesje, zonder dat dat wordt tegengehouden vanwege veiligheidsvoorschriften. Dagbesteding in de vorm een huiskamerachtige setting is een breed gehoorde wens.

Aandachtpunten dagbesteding voor mensen met ggz achtergrond

Experts geven aan dat gemeenten de activering van mensen met een ggz- en verslavingsachtergrond minder in beeld hebben. Beleid richtte zich meer op zorg, gezondheid en overlastbestrijding en minder op activering. Zeker voor mensen met een verslavingsachtergrond is dagbesteding geen gebruikelijk aanbod.

Dagactiviteitencentra sluiten en openen

Voorheen had elke regio een dagactiviteitencentrum voor mensen met ggz-problematiek. De activiteiten die geboden werden, waren een mix van recreatief, educatief en arbeidsmatig. De arbeidsmatige activiteiten betroffen relatief laag geschoolde activiteiten, zoals werken in het groen, houtbewerking of cateringwerkzaamheden.

Tussen 2007 en 2015 voorzagen ggz-aanbieders dat dagbesteding onder de Wmo kwam te vallen en zijn er diverse dagactiviteitencentra gesloten. Een deel van de mensen die gebruik maakten van dagbesteding kwam toen thuis te zitten. Het alternatief dat deze mensen nu hebben, is afhankelijk van hoe de situatie lokaal is opgepakt. In sommige gevallen hebben ggz-aanbieders een rol hierin genomen. Tegelijkertijd worden onder invloed van de nieuwe Wmo nieuwe dingen ontwikkeld, er wordt vernieuwd in de dagactiviteiten. Voorbeelden hiervan zijn weergegeven in deel II van deze rapportage.

Dagactiviteiten sluiten te weinig aan bij mensen met ggz-achtergrond

Een vaak gesignaleerd probleem binnen de ggz is volgens experts dat het niveau van dagbestedingsactiviteiten laag is en weinig gevarieerd. Er zijn nauwelijks verschillende niveaus in activiteiten. Signalen uit de expertgroep: er wordt weinig rekening gehouden met iemands voorgeschiedenis of individuele interesses. Binnen de in opmars zijnde visie op herstel is het belangrijk dat mensen ook zelf regie kunnen nemen over hun dagactiviteiten. Vaak is dagbesteding voor mensen die aan herstel bezig zijn een opstapje naar iets anders en heeft men meer uitdaging nodig. Een trajectplan voor mensen die zich verder willen ontwikkelen, is nog zeldzaam.

De omslag naar aansluiten bij wat mensen zelf willen, ontwikkelingsgericht ondersteunen, meer keuzevrijheid en inclusie zal de komende jaren op lokaal niveau gemaakt moeten worden. Aandachtspunt daarbij is dat de acceptatie van mensen met een ggz-achtergrond of verslavingsachtergrond maatschappelijk gezien nog zeker niet vanzelfsprekend is. Dat lijkt er ook de oorzaak van te zijn dat, ondanks het mixen van doelgroepen in dagbesteding, mensen met ggz-problematiek minder vanzelfsprekend geaccepteerd worden. De recente bevindingen van het aanjaagteam verwarde personen laten zien dat hier nog veel werk te doen is.

Begeleiding niet altijd adequaat

Als dagbesteding niet aansluit, worden mensen geacht aan arbeidsmatige dagbesteding deel te nemen. Het niveau en een arbeidsmatige manier van werken worden dan aan elkaar gekoppeld. Maar lang niet alle deelnemers zijn hiertoe in staat of willen deze arbeidsmatige manier van werken. Sommige deelnemers ervaren teveel druk, anderen zijn op zoek naar ontspanning. Langdurige begeleiding bij arbeidsmatige dagbesteding is dan cruciaal. In de expertmeeting wordt vanuit cliëntvertegenwoordigers aangegeven dat de begeleiding veelal alleen in de beginperiode geldt, daarna wordt men 'losgelaten'.

Bij de algemene voorzieningen missen mensen met een ggz-achtergrond in de begeleiding vaak de zorgkant. Deze begeleiding wordt bij het gebruik van algemene voorzieningen voor dagbesteding vaak ook niet door ketenpartners opgepakt. Daarnaast geldt bij mensen met een ggz-achtergrond dat je het vaak niet 'aan ze ziet', waardoor er verkeerde inschattingen gemaakt worden. Vanuit de herstelbeweging zien we dat met name dagbesteding vanuit ervaringsdeskundigheid voor deze groep goed werkt. In deze publicatie is een aantal mooie voorbeelden beschreven, zoals het Enik Recovery College. Lang niet op alle plaatsen in Nederland zijn dit soort projecten aanwezig.

Eigen bijdrage en vervoer dagbesteding

Werkt de eigen bijdrage belemmerend?

In de expertmeeting over dagbesteding voor mensen met dementie geven de experts aan dat een aantal deelnemers de eigen bijdrage als belemmerend ervaart. Door de vertegenwoordigers van de Federatie Landbouw en Zorg wordt genoemd dat alle aangesloten zorgboerderijen men-

sen kennen die afgehaakt zijn vanwege de hoogte van de eigen bijdrage. Het duurt vaak lang voordat duidelijk is hoe hoog de eigen bijdrage is, soms wel acht maanden. Deze kan hoog uitvallen, in uitzonderlijke gevallen wel 350 euro per maand bij één dag dagbesteding in de week. In dat geval kiezen veel deelnemers ervoor hun geld aan andere zaken te besteden en niet deel te nemen aan de dagbesteding. Ook omdat ze vaak andere kosten hebben, zoals de aanpassing van hun huis. Zeker bij jonge mensen met dementie die tot voor kort hebben gewerkt, komt een hoge eigen bijdrage vaak voor omdat deze wordt berekend op basis van het inkomen van een of twee jaar geleden. Het beeld is dat mensen dan niet naar andere vormen van dagbesteding gaan maar thuis blijven.

Ook ggz-cliënten geven in de expertmeeting aan minder vaak naar dagbesteding te gaan vanwege de hoge eigen bijdrage. Vaak hebben zij het financieel niet breed en drukt ook een beperkte eigen bijdrage behoorlijk op hun budget. Ook al lijkt het om relatief kleine bedragen te gaan, het is toch een drempel.

Naast deze signalen uit de twee expertgroepen krijgen we ook de opmerking dat het vaker de 'angst' voor hoge bijdragen is dan dat de daadwerkelijke hoogte waardoor mensen niet of later naar dagbesteding gaan. Men geeft aan dat er bij gemeenten een taak ligt in het beter of eerder informeren van deelnemers over eigen bijdragen voor dagbesteding.

In de rapportage 'Hoe gaan gemeenten om met dagbesteding?' staat dat er signalen zijn dat de eigen bijdrage die nu gevraagd wordt effect heeft op het gebruik van de dagbesteding, maar dat er geen grote verschuivingen te zien zijn. Een aantal gemeenten geeft aan dat zij verder onderzoek doet naar het effect van de eigen bijdrage voor cliënten. Voorbeelden van signalen die gemeenten noemen, komen overeen met de signalen vanuit de expertgroep:

- * Signalen dat de hoogte van de eigen bijdrage een drempel vormt voor het gebruik van de dagbesteding.
- * Signalen dat de eigen bijdrage mogelijk een belemmering is.
- * Enkele gevallen waarbij cliënten overwegen af te zien van dagbesteding vanwege de eigen bijdrage.

Ook uit onze inventarisaties bij aanbieders komt naar voren dat de eigen bijdrage een puzzel is waar ze tegenaan lopen.

Is het vervoer een knelpunt?

Volgens de deelnemers aan de expertmeeting over dagbesteding voor mensen met dementie is het vervoer regelmatig een probleem. Mensen met dementie maken gebruik van meer afgelegen, gespecialiseerde vormen van dagbesteding zoals zorgboerderijen. Deze zijn bij veel mensen in trek omdat het buiten zijn, het contact met dieren en de ruimte die er is, aansluit bij de vraag om maatwerk te bieden. Vooral voor de landelijk gelegen locaties, waar bijvoorbeeld zorgboerderijen vaak te vinden zijn, is dit hinderlijk. De grotere afstand van en naar de dagbestedingslocatie is moeilijk te organiseren vanwege de beperkte financiële vergoeding die aanbieders hiervoor ontvangen. Mensen zelf hebben beperkte mogelijkheden om vervoer te regelen, onder meer door een beperking in het aantal kilometers dat zij jaarlijks kunnen reizen. Er zijn aanbieders die manieren vinden om de kosten te drukken (bijvoorbeeld met een bus die zij hebben gekregen en met vrijwillige chauffeurs). Maar bij de aanbieders die dat niet lukt, stoppen mensen soms met de dagbesteding omdat ze er niet kunnen komen.

In de rapportage 'Hoe gaan gemeenten om met dagbesteding?' noemen enkele gemeenten dat vervoer een punt van aandacht is, omdat aanbieders aangeven dat zij voor het beschikbare budget het vervoer niet goed kunnen regelen. Daarentegen geven ook enkele gemeenten aan dat het

vervoer geen punt is omdat dagbestedingsvormen in de nabijheid van mensen zijn georganiseerd. Ook lukt het soms om bijvoorbeeld het vervoer met vrijwilligers te regelen. Vervoer is dus soms een bottleneck. Afhankelijk van de lokale situatie hebben cliënten mogelijkheden om voor andere vormen van dagbesteding te kiezen.

4. Beschouwing: hoe kunnen gemeenten vernieuwing in dagbesteding realiseren?

Uit de voorgaande hoofdstukken blijkt dat er met dagbesteding stappen in de goede richting zijn gezet, maar dat er nog veel werk te doen is. De invulling en positionering van dagbesteding blijft komende jaren in beweging. Welke vraagstukken moeten gemeenten daarbij oppakken? In dit hoofdstuk noemen gemeenten en aanbieders vraagstukken die zij zijn tegengekomen in hun zoektocht naar nieuwe vormen.

Samen met deelnemers visie ontwikkelen

Gemeenten hebben aangegeven de komende jaren aan de slag te willen met vernieuwingen in het aanbod. Volgens experts zijn maatschappelijke organisaties en gemeenten die elkaar actief opzoeken en samen een visie op de gewenste vernieuwing in dagbesteding ontwikkelen, beter in staat om los te komen van de bestaande praktijk. Die praktijk wordt vaak gekenmerkt door een indeling van deelnemers in aparte doelgroepen, met elk een vaststaand aanbod aan dagbesteding, ook wel 'categoraal werken' genoemd. De keuzevrijheid en ontwikkelingsmogelijkheden van deelnemers worden veelal als te beperkt beschouwd. Om dit te doorbreken, moeten niet alleen gemeente en aanbieders met elkaar aan de slag, co-creatie betekent ook dat de deelnemers zelf bijdragen aan de vernieuwing. Welke veranderingen vinden zij nodig? Wanneer hebben zij echt baat bij de voorzieningen en ondersteuning? Experimenten hebben laten zien dat het verrijkend is als deelnemers meedoen aan het formuleren van de gezamenlijke visie.

Bouwen aan een breed continuüm

Dagbesteding is een van de vormen van participatie. Deelnemers zijn vaak gebaat bij een goed georganiseerd continuüm van begeleiding, (arbeidsmatige) dagbesteding en beschermt werk. Zo kunnen zij in mindere tijden extra ondersteuning krijgen en zich verder ontwikkelen als het weer beter gaat. Dat betekent dat het zogenoemde 'op- en afschalen' niet bemoelijk moet worden door organisatiebelangen of -grenzen, of door professionals die onvoldoende tijd beschikbaar hebben om dit op- en afschalen goed te begeleiden. In Utrecht en Amsterdam is bijvoorbeeld stevig ingezet op het bouwen van een dergelijk continuüm met variatie in activiteiten.

Er is gebrek aan kennis en ervaring bij aanbieders of gemeenten over op welke manieren het continuüm van dagbesteding (ontmoeting en laagdrempelige activiteiten voor en door elkaar), ontwikkelgerichte dagbesteding, arbeidsmatige dagbesteding en de doorstroom naar werk kan plaatsvinden. De traditionele route naar werk gaat via de Participatiewet. De activiteiten in dagbesteding lijken voor een deel van de mensen een uitstekende route richting werk. Maar er ligt vaak geen verbinding tussen de wereld van zorg/dagbesteding en de wereld van activering en werk. Daar is op lokaal niveau veel meer mogelijk. Hoe dat vormgegeven kan worden, vraagt om nieuwe experimenten.

Het bouwen aan het continuüm betekent ook meer zicht krijgen op wie gebruik maakt van dagbesteding. In principe leveren gemeenten een aanbod op maat om participatie te ondersteunen. Er is ook een grote groep mensen die niet werkt en geen scholing volgt, maar ook geen andere

vorm van dagbesteding heeft. Welk aanbod er voor deze groep is, is onduidelijk. Of mensen dan andere vormen hebben gevonden, wellicht vrijwilligerswerk doen en vanuit hun eigen netwerk ondersteund worden? Een helder kader waarbinnen duidelijk is wat mensen kwalificeert voor dagbesteding helpt zowel de mensen zelf als de aanbieders.

Rol pakken: initiëren en faciliteren

Gemeenten onderzoeken de mogelijkheid om het aanbod te vernieuwen of hebben daar al stappen in gezet. Gemeenten kunnen – of misschien zelfs moeten – vernieuwing in het aanbod initiëren door met aanbieders van zorg en eventueel (beschut) werk te praten over de invulling van de activiteiten en ondersteuning. Maar natuurlijk kan het initiatief ook uitgaan van aanbieders van zorg en/of passend werk, zoals in Zwolle is gebeurd voor dak- en thuislozen. Het is dan zaak dat de gemeente bereid is om het initiatief mede mogelijk te maken.

Gemeenten kunnen ook faciliteren. Door mee te denken met aanbieders en mogelijkheden te scheppen, bijvoorbeeld door een bestemmingsplan aan te passen of door de grenzen op te zoeken van wat je met verschillende budgetten vanuit de Wmo en de Participatiewet kunt doen. Zo worden in sommige gemeenten voor de zogenoemde ‘basisvoorziening’ middelen uit de Participatiewet, Jeugdwet en Wmo gecombineerd. Er wordt zowel op het niveau van de voorziening als op het niveau van individuen steeds gezocht naar slimme verbindingen van geldstromen. Daarnaast kan de gemeente het lokale bedrijfsleven, de verenigingen en het welzijnswerk betrekken bij het initiatief en zo bijdragen aan een krachtige lokale betrokkenheid.

Omgaan met organisatiebelangen

De experts geven aan dat organisaties die dagbesteding aanbieden ook bezig zijn (of waren) met ‘lijfsbehoud’. Ze zijn (of waren) vooral gericht op het vasthouden of uitbreiden van hun productie en op het organiseren van activiteiten, vaak in hun eigen gebouwen. Het is logisch dat men probeert de eigen activiteiten te continueren, ook in het belang van de deelnemers. Maar soms sluiten die activiteiten niet geheel meer aan of zijn ze zelfs tegengesteld aan wat deelnemers nodig hebben. De partijen die vernieuwing weten te organiseren, zijn juist gaan werken vanuit de gedachte: ‘Hoe kunnen wij de dagbesteding goed laten aansluiten op de wensen en behoeften van deelnemers, ook al heeft dat gevolgen voor de positionering van onze organisatie?’ Gemeenten laveren tussen enerzijds het bestaande aanbod en anderzijds vernieuwen. Het opereren in dat spanningsveld is niet altijd gemakkelijk. Het helpt als aanbieders op gelijkwaardige basis en in co-creatie met deelnemers met elkaar in gesprek gaan. Dit verheldert de keuzes van gemeenten met betrekking tot de inkoop.

Financiën anders organiseren?

Inhoudelijke innovatie in (arbeidsmatige) dagbesteding en activering gaat vaak gepaard met het combineren van financieringsbronnen. Om verschillende groepen mensen en ondersteuningsdoelen bij elkaar te brengen, is het vaak nodig beschikbare middelen te combineren. We hebben gezien dat voor vernieuwende dagbestedingsprojecten vaak verschillende financieringsbronnen worden aangesproken. Er wordt bijvoorbeeld tegelijkertijd geput uit het gemeentelijke Wmo-budget, de Participatiewet en soms ook uit een experimenteer- of innovatiebudget. Ook kan er (deel) financiering zijn door het zorgkantoor (vanuit de Wet langdurige zorg) of door de zorgverzekeraar (vanuit de Zorgverzekeringswet). Aanvullend zijn er vaak inkomsten via eigen bijdragen en verkoop van producten en diensten, soms ook via fondsen, giften, crowdfunding of Europese of rijkssubsidies. Putten uit veel bronnen betekent aan iedere bron verantwoording afleggen - en dat kost veel tijd. Vernieuwende projecten worden vaak tijdelijk, als project, gefinancierd. Zorgen voor continuering van de verschillende bronnen kost ook veel tijd. Het maakt de initiatieven kwetsbaar.

Gemeenten kunnen onderzoeken of het mogelijk is een andere financieringsvorm te hanteren. De regelruimte van de maatschappelijke organisaties die samenwerken aan vernieuwing is te vergroten door de financiering anders in te zetten. De Wmo-middelen voor dagbesteding worden nu vaak via een individuele beschikking voor een maatwerkvoorziening gekoppeld aan één persoon en aan één voorziening van één aanbieder. Verantwoording vindt plaats op individueel niveau. De gemeenten en aanbieders deden de suggestie om (een deel van) de financiering van dagbesteding en begeleiding te koppelen aan een groep cliënten. Met deze vorm van 'populatiebepoortiging' hebben de aanbieders meer speelruimte om middelen in te zetten en kunnen zij beter het nodige maatwerk leveren. Dat vraagt van de samenwerkende organisaties wel dat zij de gezamenlijke middelen flexibel inzetten.

Gemeenten kunnen sinds 2015 sturen op de inzet van de publieke gelden van de Wmo en de Participatiewet. Vanuit de gedachte dat het participatiecontinuüm breed ingevuld wordt, kunnen de beschikbare middelen vanuit de Wmo en Participatiewet worden ingezet. Vragen die zich dan aandienen: gaan we de middelen vanuit de Wmo en de Participatiewet gecombineerd inzetten voor projecten zodat het makkelijker is om doelgroepen te combineren? Of willen we dat juist niet en waarom niet? Willen we meer investeren in algemene voorzieningen die voor een mix van doelgroepen geschikt zijn?

Tot slot vragen de financiële aspecten voor de individuele deelnemers om duidelijkheid. Wat zijn de kostprijzen voor dagbesteding op lokaal niveau? Wat is reëel qua eigen bijdrage en kosten van het vervoer, ook als daarnaar gekeken wordt in het grotere kostenplaatje van het individu? En wat betekent dat voor de toegankelijkheid?

Deel 2



Deel II. 16 vernieuwende voorbeelden

Voorbeelden van dagbesteding voor mensen met dementie	28
1. Amsterdam Ontmoetingscentrum de Pijp	29
2. Dagcentrum Kraaipan	32
3. De GedachtenKamer	35
4. Odensehuis Amsterdam-Zuid	37
5. Villa Villandry	39
6. Boerderij Op Aarde	41
7. Zorgboerderij Op de Wurf	43
Voorbeelden van dagbesteding voor mensen met ggz-problematiek	45
8. Enik Recovery College	46
9. Flevo Fiets	48
10. Ontmoetingsruimte Het Kompas	50
11. Peer to Peer	52
12. Sportief Werkt	54
13. TEAM ED	56
14. Werk aan de wijk	58
15. Wijkbedrijf Utrecht	60
16. Zorgboerderij R. Rienkesheerd	62

Voorbeelden van dagbesteding voor mensen met dementie



Amsterdams Ontmoetingscentrum de Pijp

Mensen met dementie en hun mantelzorgers ontmoeten elkaar in Amsterdam

Aanbieder: Combiwel

Gemeente waar dit wordt geboden: Amsterdam



Voor wie is dit project?

Het Amsterdams Ontmoetingscentrum (AOC) de Pijp is er voor thuiswonende mensen met dementie en hun mantelzorgers. Het AOC de Pijp heeft 36 vaste bezoekers per week.



Project in het kort

Vier dagen per week is het AOC de Pijp geopend voor mensen met dementie en hun mantelzorgers. Met een klein vast team begeleiders (professionals en vrijwilligers) wordt tijdig ondersteuning geboden op een laagdrempelige, sociaal geïntegreerde plek in de wijk. Dit zorgt ervoor dat mensen met dementie meer in balans zijn, het voorkomt dat de mantelzorger overbelast raakt én zorgt ervoor dat de persoon met dementie langer thuis kan blijven wonen.

Het AOC de Pijp is één van de eerste ontmoetingscentra die in 1993 is opgezet. Inmiddels zijn er meer dan 140 lokale vestigingen. Het concept is opgenomen in de databank van Vilans en erkend als effectieve interventie. Kenmerkend aan de aanpak is dat er activiteiten zijn voor de persoon met dementie, voor de mantelzorger en voor beiden. Ook buurtbewoners kunnen vrijblijvend het centrum bezoeken en deelnemen aan activiteiten, zoals de informatieve bijeenkomsten.

Er is een vast programma met creatieve, recreatieve of belevingsgerichte activiteiten, zoals tai chi, dans, schilderen, muziek, fitness, bewegingstherapie en wandelen. Daarnaast zijn er uitjes, zoals een museumbezoek. Voor mantelzorgers is er een spreekuur, gespreksgroepen en informatieve bijeenkomsten. Daarnaast vindt er één keer in de twee maanden een centrumoverleg plaats met alle betrokkenen: deelnemers met dementie, mantelzorgers en begeleiders van het AOC de Pijp. In het kader van het project Ontmoetingscentra 3.0 worden nieuwe diensten toegevoegd, zoals de Dementelcoach (telefonische hulp voor naasten van mensen met dementie) en STAR (een online cursus rondom dementie). AOC De Pijp biedt deze diensten als experiment aan.

Het AOC de Pijp heeft een klein team bestaande uit de coördinator, activiteitenbegeleider (professionaal) en stagiair (vrijwilliger). Er zijn altijd twee professionals aanwezig. De dagelijkse aansturing wordt gedaan door de professionele activiteitenbegeleider. Voor het draaien van een ontmoetingscentrum is veel kennis nodig over dementie. De huidige coördinator heeft het AOC de Pijp als één van de eerste vestigingen opgezet en beschikt over veel kennis en jarenlange ervaring met het werken in de dementiezorg en fysiotherapie. De activiteitenbegeleiders worden door de coördinator opgeleid.

Belangrijke succesfactoren van het AOC de Pijp zijn: de methodiek, de persoonsgerichte begeleiding van de deelnemers, de kennis en ervaring met de doelgroep, de actieve werkhouding van het personeel, het aansluiten bij de mogelijkheden en vragen van deelnemers, de locatie in de wijk en de actieve verbinding met de wijk.



Betrokken partijen

Het AOC de Pijp werkt samen met alle zorg- en welzijnspartners in de wijk. Er wordt ook samengewerkt met de kinderopvang De Kleine Wereld en het jongerenwerk van Combiwel die in het hetzelfde gebouw zitten. Daarnaast wordt samenwerking met de buurt gezocht. Bijvoorbeeld door in gesprek te gaan met buurtbewoners, winkels uit de buurt en musea te bezoeken. De samenwerking verloopt goed. De coördinator neemt deel aan het wijkzorgoverleg (gericht op formele en informele zorg) en het overleg over de keten dementie (formele zorg). De coördinator heeft goed zicht op de partijen die formele en informele zorg bieden en kan deelnemers van het AOC de Pijp waar nodig doorverwijzen of adviseren over mogelijkheden in de wijk.



Waarom is dit vernieuwend?

- * De werkwijze is gebaseerd op een beschreven methodiek die beoordeeld is als 'effectief volgens eerste aanwijzingen'.
- * Vanuit een laagdrempelige sociaal geïntegreerde voorziening in de buurt wordt een gecombineerd aanbod voor mensen met dementie en hun mantelzorgers geboden.
- * Er wordt actief gezocht naar verbinding en ontmoeting met de buurt en buurtbewoners.
- * Er wordt persoonsgerichte begeleiding geboden.
- * Er is nauwe samenwerking tussen zorg en welzijn.
- * Het AOC de Pijp is actief op het gebied van kennisdeling. Er worden veel congressen georganiseerd, er wordt scholing vanuit het centrum en vanuit VUmc aangeboden om de kwaliteit van het aanbod te onderhouden.



Ervaringen

De deelnemers van het AOC de Pijp zijn heel tevreden. Ze voelen zich gezien. Belangrijk is dat ze ondanks hun ziekte kwaliteit van leven hebben. Uit onderzoek (Dröes, 2014) naar ontmoetingscentra blijkt: 'Deelname aan het geïntegreerde ondersteuningsprogramma in een ontmoetingscentrum blijkt een positievere invloed te hebben op de competentiegevoelens van mantelzorgers dan een reguliere psychogeriatrische dagbehandeling. Mantelzorgers geven ook aan dat zij zich door de ontvangen ondersteuning in het ontmoetingscentrum minder belast voelen. Daarnaast hebben de ontmoetingscentra een positiever effect op gedrags- en stemmingsoptregelingen van mensen met dementie, vooral op het gebied van inactiviteit, niet-sociaal gedrag, depressie en op de mate van zelfwaardering. Het gecombineerde programma leidt tot uitstel van opname in een verpleeghuis van mensen met dementie'.

De coördinator schat in dat de manier van werken in het AOC de Pijp leidt tot een verbetering van de kwaliteit van begeleiding en ondersteuning voor de doelgroep. Door deze aanpak is veel meer zicht op het functioneren van de persoon met dementie en op de draagkracht en de problematiek van de mantelzorger. Hier wordt in de begeleiding op aangesloten. Zo kan een crisis worden voorkomen en blijft kwaliteit van leven behouden.



Financiën

AOC de Pijp wordt vanuit verschillende financieringsstromen bekostigd. Via individuele trajecten van geïndiceerde Wmo-dagbesteding (gemeente Amsterdam), via de Wet langdurige zorg voor cliënten met een indicatie voor dagbesteding, via een subsidie voor mantelzorgondersteuning van stadsdeel Zuid. Voor bezoekers wordt – als zij geen maatwerkvoorziening hebben – een eigen bijdrage van 5 euro gerekend.



Meer weten?

Combiwel

Joke Bos, j.bos@combiwel.nl

www.combiwel.nl/locaties/amsterdams-ontmoetings-centrum

www.vumc.nl/afdelingen/ontmoetingcentradementie/ontmoetingscentrat

Dröes, R.M. (2014), Databank interventies langdurende zorg: beschrijving 'Ontmoetingscentra'. Utrecht: Vilans. www.zorgvoorbeter.nl/ouderenzorg/Zvb-Kennis-delen/interventies-in-de-langdurende-zorg/interventies-in-de-langdurende-zorg-Ontmoetingscentra.html



Dagcentrum Kraaipan

Marokkaanse, Turkse en Nederlandse ontmoetingsgroepen in Amsterdam

Aanbieder: Dynamo en Zorggroep Amsterdam Oost (ZGAO)

Gemeente waar dit wordt geboden: Amsterdam



Voor wie is dit project?

Dagcentrum Kraaipan richt zich op 55-plussers met beginnende dementie en geheugenproblemen. Ook mantelzorgers zijn welkom. Het centrum heeft twee Marokkaanse groepen, twee Turkse groepen en één Nederlandse groep. Sommige deelnemers (eerste generatie migranten) hebben alleen somatische beperkingen. Per groep zijn er ongeveer vijftien vaste bezoekers.



Project in het kort

Dagcentrum Kraaipan biedt ontmoeting, activiteiten, dagbesteding en regelmaat in de dag. Het centrum bestaat drie jaar. De meeste deelnemers komen bij Kraaipan terecht via een verwijzing vanuit het sociale wijkteam, casemanagers, huisartsen, ergotherapeuten en ouderenwerkers. Na aanmelding wordt eerst gesproken met de deelnemer en mantelzorger over hun verwachtingen en wensen.

Ontmoeten, structuur en veiligheid zijn belangrijk in Dagcentrum Kraaipan. Elke dag wordt er met elkaar gegeten. Het programma wordt afgestemd op de wensen en behoeften van de deelnemers. Er worden diverse activiteiten georganiseerd zoals: gezelschapsspellen, muziek maken, eten, samen koken, schilderen, zingen, bewegen, sport, uitjes, herinneringen ophalen.

De groepen worden begeleid door minimaal één professional en één vrijwilliger per groep. Per zeven bezoekers is er altijd één professional. Voor het begeleiden van de doelgroep is speciale kennis en ervaring nodig: die wordt ingezet door de professionals vanuit Dynamo en Zorggroep Amsterdam Oost. Hierdoor wordt welzijns- en zorgkennis gecombineerd. In de Marokkaanse en Turkse groepen is er begeleiding in eigen taal en wordt er rekening gehouden met cultuurspecifieke behoeften (bijvoorbeeld halal koken, ruimte voor gebed).

Dagcentrum Kraaipan is gevestigd in een oude school in Amsterdam-Oost. In dit gebouw zit ook een Servicepunt waar diverse diensten geboden worden rondom zorg en welzijn. Er is kruisbestuiving tussen Dagcentrum Kraaipan en het Servicepunt: vrijwilligers doen op beide plekken vrijwilligerswerk en voor mantelzorgers zijn er op beide plekken activiteiten. Het bieden van veiligheid in de groep vindt men heel belangrijk, daarom heeft Dagcentrum Kraaipan een aparte ruimte en een vaste groep met deelnemers. Dit wordt gewaardeerd door de deelnemers.

Dagcentrum Kraaipan gaan uit van de kracht van de deelnemers: men kijkt naar wat mensen nog wel kunnen en waar ze ondersteuning bij nodig hebben. Die ondersteuning kan snel worden georganiseerd door een samenwerking tussen welzijn (Dynamo) en zorg (Zorggroep Amsterdam Oost), en het bredere netwerk rondom Dagcentrum Kraaipan (sociale wijkteams en andere aanbieders). Ondersteuning voor mensen met zware dementie kan bijvoorbeeld worden geboden door de zorggroep vanuit een andere locatie. Een ander belangrijk uitgangspunt is de verbinding met de buurt: Dynamo en Zorggroep Amsterdam Oost hebben goed zicht op wat er in de buurt gebeurt en kunnen de activiteiten van Dagcentrum Kraaipan daaraan verbinden.

Succesfactoren zijn: uitgaan van de kracht van mensen, goede sfeer en veiligheid in de groepen, professionele begeleiding die altijd aanwezig is, warme begeleiding en tijd en aandacht voor de deelnemers.



Betrokken partijen

Dagcentrum Kraaipan wordt georganiseerd door Dynamo en Zorggroep Amsterdam Oost. De professionals die de groepen begeleiden, worden door Dynamo en Zorggroep Amsterdam Oost ingezet. Daarnaast is er een zorgcoördinator vanuit de zorggroep aanwezig die alle informatie heeft over mogelijkheden rondom zorg en ondersteuning. Deze zorgcoördinator werkt nauw samen met de professionals die de groepen begeleiden. Rondom Dynamo en Zorggroep Amsterdam Oost zit een netwerk van betrokken samenwerkingspartners, zoals de sociale wijkteams en Cordaan. De samenwerking met de gemeente verloopt goed.



Waarom is dit vernieuwend?

- * Dit is vernieuwend omdat welzijn (Dynamo) en zorg (Zorggroep Amsterdam Oost) intensief samenwerken. Hierdoor kan zowel zorg als welzijn geboden worden en kan – als de problematiek zwaarder wordt - snel ondersteuning worden georganiseerd. Er zijn korte lijnen tussen de betrokken partijen.
- * De aanpak, waarbij wordt uitgegaan van de kracht van mensen, is vernieuwend.
- * Dagcentrum Kraaipan is laagdrempelig en legt de verbinding met de buurt.
- * Er is sprake van gemengde groepen: mensen met en zonder indicatie zitten in één groep. De begeleiding wordt uitgevoerd door professionals en vrijwilligers.
- * Dagcentrum Kraaipan biedt ook activiteiten voor mantelzorgers.



Ervaringen

De ervaringen van cliënten met het centrum zijn heel goed. In een onderzoek dat is uitgevoerd door VUmc scoort Dagcentrum Kraaipan onder deelnemers en mantelzorgers een 9,4. Het gaat dan specifiek om de sfeer en de begeleiding.

Dynamo en Zorggroep Amsterdam Oost – de aanbieders – geven aan dat het effect van Dagcentrum Kraaipan op de deelnemers is dat zij zelfverzekerder, actiever en opgewekter worden. Het bevordert ook het netwerk van de deelnemer in de buurt. Dit hoort men ook terug van mantelzorgers. Hierdoor wordt de mantelzorger verlicht. Daardoor kunnen deelnemers langer thuis blijven. De inschatting is dat de vernieuwing ook een kwaliteitsverbetering is. Deelnemers geven aan dat het voor hen een gigantische verbetering is om naar het Dagcentrum te komen.

De kwaliteit van Dagcentrum Kraaipan wordt gemonitord via tevredenheidsonderzoeken en spiegelgesprekken met mantelzorgers, vrijwilligers en deelnemers. Daarnaast leggen de betrokken partijen jaarlijkse verantwoording af aan het stadsdeel en de gemeente. Daarin wordt zowel op output als outcome gerapporteerd.



Financiën

De inzet vanuit Dynamo wordt gefinancierd door een Wmo-subsidie voor een collectieve voorziening (basisvoorziening activering en participatie). De inzet vanuit Zorggroep Amsterdam Oost wordt gefinancierd door Wmo-dagbesteding (hiervoor geldt een individuele trajectprijs). Voor klanten met een Wlz-indicatie geldt een tarief per dagdeel. De kosten zijn €2,50 vergoeding voor een uitgebreide lunch. Per 1 januari 2017 geldt er geen CAK eigen bijdrage meer.

Dynamo en Zorggroep Amsterdam Oost richten zich op een kosten-effectievere manier van werken doordat beide financieringen worden gecombineerd. Naast de professionele activiteitenbegeleider per groep werkt men ook met vrijwilligers en stagiairs. Hierdoor kan men grotere groepen activiteiten bieden. Bij de beweegactiviteit voegt men groepen samen: deelnemers die Marokkaans spreken met deelnemers die Nederlands sprekend. Dit is kosteneffectief en bevordert de integratie van verschillende culturen.



Meer weten?

Dynamo

Femke Schuiling, fschuiling@dynamo-amsterdam.nl

Regien Keurentjes, R.keurentjes@zgao.nl

www.dynamo-amsterdam.nl

www.zgao.nl



3. De GedachtenKamer

Activiteiten in huiskamersfeer in Almere

Aanbieder: De Schoor

Gemeente waar dit wordt aangeboden: Almere



Voor wie is dit project?

De GedachtenKamer is een ontmoetingsplek voor mensen met cognitieve problemen, beginnende vergeetachtigheid/dementie en hun mantelzorgers, familie, vrienden en kennissen uit Almere. Bezoekers hoeven geen diagnose te hebben. In totaal zijn er vijftien vaste bezoekers.



Project in het kort

De GedachtenKamer biedt twee ochtenden per week dagbesteding. De bedoeling is een huiskamer te creëren waar mensen zich prettig en uitgenodigd voelen. Samen met bezoekers wordt gekeken wat zij die dag graag willen doen. Dat is heel divers: koffie drinken, lezen, schilderen of bewegen. Er zijn ook activiteiten buiten, zoals wandelen, boodschappen doen of een uitstapje. Mensen gaan naar de GedachtenKamer vanwege de contacten, activiteiten, emotionele steun, informatie en advies.

Veel bezoekers komen bij de GedachtenKamer via een verwijzing van het sociale wijkteam, via het Ketennetwerk Dementie in Almere, via Zorggroep Almere, de huisarts, wijkverpleging of huishoudelijke hulp. Bezoekers nemen vaak een mantelzorger mee.

De dagelijkse begeleiding van de groep wordt uitgevoerd door vrijwilligers, met een professional (sociaal/cultureel werker) op de achtergrond. De professional is achterwacht en deels aanwezig op de groep. De professional verzorgt het scholingsaanbod voor de vrijwilligers. Om als vrijwilliger de groep goed te kunnen begeleiden, is affiniteit met de doelgroep en een empathische houding heel belangrijk. Als de problematiek van bezoekers zwaarder wordt, kan vanwege directe lijnen met samenwerkingspartners (zoals het Ketennetwerk Dementie) snel andere zorg of hulp worden ingezet.

Belangrijkste succesfactoren van de GedachtenKamer zijn de benadering en de locatie. Bezoekers worden benaderd vanuit wat ze kunnen en willen. Deelnemers worden aangesproken op hun 'menszijn' en niet op hun ziekte. Dat geeft mensen het gevoel dat ze nog meedoen. Wat de locatie betreft: de GedachtenKamer is gelegen in een buurthuis. Hierdoor komen de deelnemers op een plek waar allerlei activiteiten plaatsvinden en verschillende mensen komen. Zo ontstaat verbinding met de buurt.



Betrokken partijen

Een belangrijke samenwerkingspartner is het Ketennetwerk Dementie in Almere, waarin verschillende partijen die zorg en ondersteuning bieden vertegenwoordigd zijn. De gemeente is één van de partijen in het ketennetwerk. Er is een goede relatie tussen de GedachtenKamer en de gemeente. In het ketennetwerk heeft men de samenwerking moeten ontwikkelen. Dat verloopt nu goed: men werkt samen vanuit het belang van de inwoner.



Waarom is dit vernieuwend?

- * Zorg en welzijn werken samen. Ze stellen het belang van de bewoner voorop, niet het belang van de organisatie. De partijen hebben de samenwerkingsrelatie moeten ontwikkelen, dit ging niet vanzelf. Belangrijk hierbij is het Ketennetwerk Dementie in Almere. Door deze samenwerking worden bezoekers zo lang mogelijk als burger aangesproken.
- * De locatie van de GedachtenKamer is vernieuwend. Doordat het in een buurthuis gevestigd is, komen bezoekers op een plek waar ook andere activiteiten en mensen zijn en ontstaat er verbinding met de buurt.
- * Bezoekers worden aangesproken op hun mogelijkheden. Er wordt gekeken naar wat mensen nog kunnen en willen. Lukt iets niet, dan wordt passende ondersteuning ingeschakeld.



Ervaringen

De Schoor voert jaarlijks standaard een evaluatie van hun werk uit. Voor de GedachtenKamer is een aantal interviews gehouden met bezoekers. In die interviews vertellen cliënten over hun positieve ervaringen met de GedachtenKamer. Beoogde effecten voor cliënten zijn: zorgen dat de bezoeker zich zo prettig mogelijk voelt, bijdragen aan kwaliteit van leven. Daarnaast is ook het zorgen voor ondersteuning en ontlasting van de mantelzorg een beoogd effect.

De Schoor monitort de kwaliteit door het inzetten van een professional. Deze monitort op verschillende manieren, zoals de kwaliteit van de vrijwilligers: wat hebben de vrijwilligers nodig qua ondersteuning of scholing? Hoe gaat het met de bezoekers? Passen de bezoekers in de doelgroep zoals omschreven voor de GedachtenKamer?

De aanbieder schat in dat de vernieuwing van de GedachtenKamer ook een verbetering van de kwaliteit is. Door de samenwerking rondom de GedachtenKamer komt men dichterbij de doelgroep.



Financiën

De Schoor financiert de GedachtenKamer vanuit een reguliere Wmo-welzijnssubsidie. De deelnemers betalen €1,50 per keer. Voor de lunch wordt een kleine vergoeding gevraagd. Er zijn kosten gemaakt voor het inrichten van de GedachtenKamer in de sfeer van een huiskamer. De aanbieder zet in op een kosteneffectieve manier van werken doordat de GedachtenKamer uit bestaande middelen wordt gefinancierd.



Meer weten?

De Schoor

Lida Dijkman: dijkman@deschoor.nl

Vanessa Steenbergen: steenbergen@deschoor.nl

www.deschoor.nl



Odensehuis Amsterdam-Zuid

Open inloopcentrum voor mensen met dementie in Amsterdam

Aanbieder: Stichting Odensehuis

Gemeenten waar dit wordt geboden: Amsterdam, Amstelveen, Zeewolde, Utrecht, Groningen, Walcheren, Hoeksche Waard, Zutphen, Geldere Vallei, Velsen



Voor wie is dit project?

Het Odensehuis Amsterdam-Zuid is voor mensen met beginnende dementie en geheugenklachten, hun mantelzorgers, familie en vrienden en buurtgenoten. Per maand zijn er ongeveer 35 unieke deelnemers met dementie of geheugenklachten. De meerderheid woont zelfstandig. Verder zijn er twintig mantelzorgers en twintig tot vijftientwintig vrijwilligers.



Project in het kort

Het Odensehuis Amsterdam-Zuid is een laagdrempelig inloopcentrum dat sinds 2009 geopend is, zes dagen per week. Bezoekers kunnen hier altijd binnenlopen voor advies, ondersteuning en ontmoetingen. Het Odensehuis streeft ernaar dat mensen met dementie zo lang mogelijk met ondersteuning van mantelzorgers, familie en vrienden zelfstandig kunnen functioneren en zoveel mogelijk op een plezierige manier kunnen deelnemen aan de samenleving.

Kwaliteit van leven en talenten van mensen staan hierbij centraal. Het Odensehuis werkt vanuit een aantal kernwaarden, zoals: laagdrempeligheid, van, voor en door deelnemers, eigen regie, vrijheid, autonomie, emancipatie en empowerment, verbinding met de buurt, vernieuwing en samenwerking. Het Odensehuis richt zich ook op het zichtbaar maken van dementie in de samenleving.

Deelnemers komen op verschillende manieren in contact met het Odensehuis. Bijvoorbeeld via: de huisarts, casemanagers dementie, wijkzorg, doorverwijzing van het VUmc, welzijnswerkers, mantelzorgers. Bij de kennismaking wordt aan deelnemers gevraagd wat hun talenten, interesses en wensen zijn. Iedereen die deelneemt (mensen met dementie, vrijwilligers, mantelzorgers, stagiairs) levert naar vermogen en interesse een bijdrage aan de dagelijkse organisatie van het huis. Daarnaast is er een maandprogramma met diverse sportieve, culturele en creatieve activiteiten. Er wordt ook met elkaar gekookt en er worden activiteiten in de buurt ondernomen. Dagelijks is er één beroepskracht als coördinator aanwezig.

Voor specifieke activiteiten worden aanvullend zzp'ers ingehuurd, bijvoorbeeld een docent of kunstenaar. De vrijwilligers krijgen trainingen waarbij het accent ligt op het contact maken met en ondersteunen van mensen met dementie (en mantelzorgers). Ook worden er periodiek workshops en themabijeenkomsten georganiseerd voor vrijwilligers en mantelzorgers. De beroepskrachten ondersteunen en begeleiden de vrijwilligers.

Belangrijke succesfactoren: er wordt uitgegaan van de autonomie van mensen en van wat mensen kunnen. Het Odensehuis is flexibel: mensen bepalen zelf wanneer zij het Odensehuis bezoeken en wat zij daar doen. Het biedt ook een open inloop voor mantelzorgers en naasten van mensen met dementie. Een andere succesfactor is dat hier ervaringsdeskundigheid rondom dementie wordt gedeeld.



Betrokken partijen

Het Odensehuis werkt samen met de informele en formele zorg- en welzijnsorganisaties in de buurt. Ook wordt verbinding gezocht met de bibliotheek. Er zijn korte lijnen tussen het Odensehuis en deze partijen. Als het nodig is, kan snel doorverwezen worden. Een andere partij waarmee wordt samengewerkt is de gemeente Amsterdam die het Odensehuis financiert.



Waarom is dit vernieuwend?

- * Het Odensehuis biedt laagdrempelige open inloop.
- * Het Odensehuis is gericht op het vergroten van kwaliteit van leven en de talenten van mensen.
- * Zelforganisatie staat centraal in het Odensehuis.
- * Het Odensehuis werkt vanuit kernwaarden zoals autonomie, zelfregie en participatie.
- * Het Odensehuis is zowel gericht op mensen met (beginnende) dementie en geheugenklachten als hun mantelzorgers, familie en vrienden.
- * Het Odensehuis zet actief in op verbinding met de buurt.
- * Door de inzet van mantelzorgers, vrijwilligers en stagiairs kan het Odensehuis differentiëren in het aanbod.



Ervaringen

De deelnemers ervaren het Odensehuis als een veilige, plezierige plek waar ze elkaar kunnen ontmoeten. Het Odensehuis helpt hen thuis te kunnen blijven wonen en biedt hen een zinvolle daginvulling. In het Odensehuis wordt gekeken naar ieders behoeften en wensen, de invulling van het programma is daarop gericht. De kwaliteit wordt geborgd door onderlinge communicatie, door continu in het proces signalen op te halen.

Het ophalen van ervaringen van deelnemers gebeurt via periodieke gesprekken. Er zijn diverse overleggen, zoals het participantenoverleg waarin alle deelnemers met elkaar het programma en de ervaringen bespreken. Ook zijn er twee lotgenotengroepen: één voor deelnemers met dementie en één voor mantelzorgers.

De coördinator schat in dat de vernieuwing in het Odensehuis bijdraagt aan een verbetering van de kwaliteit van dienstverlening. Het Odensehuis zorgt ervoor dat mensen zo lang mogelijk vanuit hun eigen omgeving hun eigen leven kunnen invullen. Het Odensehuis biedt veel mogelijkheden voor mensen om betekenisvol te zijn voor anderen, wat belangrijk is voor een goede kwaliteit van leven.



Financiën

Het Odensehuis wordt gefinancierd vanuit de Wmo van de gemeente Amsterdam (deels subsidie en vanaf 2017 ook deels via aanbesteding inkoop Wmo). Verder zijn er vrijwillige donaties van deelnemers, vrienden van het Odensehuis en subsidies van fondsen. Er is geen indicatie nodig om het Odensehuis te bezoeken.



Meer weten?

Programmamanager Odensehuis

Margo Langedijk, margolangedijk@odensehuis.nl
www.odensehuis.nl/ (Odensehuis Amsterdam-Zuid)
odensehuizen.nl (landelijk platform)

Villa Villandry

Dagbehandeling in Nijmegen waarbij het leefmilieu centraal staat

Aanbieder: De Waalboog

Gemeente waar dit wordt aangeboden: Nijmegen



Voor wie is dit project?

Villa Villandry biedt dagbehandeling aan thuiswonende ouderen bij wie de diagnose dementie is gesteld. Bezoekers kunnen Villa Villandry voor één of meerdere dagdelen per week bezoeken. Per dag zijn er twintig tot dertig deelnemers.



Project in het kort

Villa Villandry is een centrum waar ouderen met dementie terecht kunnen voor zowel behandeling als een zinvolle dagbesteding. De dagbehandeling is sinds 2007 gevestigd in een oude villa, waar ook andere diensten van de Waalboog worden geboden.

Bezoekers komen op verschillende manieren bij Villa Villandry binnen. Verwijzing vindt meestal plaats via één van de samenwerkingspartners. De meeste bezoekers stromen door vanuit Wmo-dagbesteding. Deze doorstroming vindt veelal plaats als bezoekers een te grote vraag op het gebied van algemene dagelijkse levensverrichtingen hebben, of als er sprake is van toenemend complex gedrag waarvoor extra begeleiding of behandeling nodig is. Wanneer bezoekers zich aanmelden komen ze voor een kennismakingsbezoek op Villa Villandry. Vervolgens gaat een medewerker van Villa Villandry op huisbezoek zodat de zorgverleningsrelatie vanuit de thuissituatie kan worden opgebouwd. Deze bezoeken werken drempelverlagend voor bezoekers.

Villa Villandry heeft een ochtend- en middagprogramma met groepsactiviteiten en individuele activiteiten. Er wordt naar activiteiten gezocht die zo goed mogelijk aansluiten bij de wensen en mogelijkheden van de bezoekers. Denk aan een wandelgroep, een balans- en krachtprogramma, een psychomotore therapiegroep, een kookgroep, creatieve activiteiten, spellen. Bezoekers worden zoveel mogelijk betrokken bij de dagelijkse activiteiten, zoals koffie schenken en de tafel dekken. Villa Villandry beschikt over verschillende ruimtes waar bezoekers zich dan even kunnen terugtrekken.

Villa Villandry werkt volgens de leefmilieubenadering. Dat betekent dat de bezoeker overdag in een milieu verblijft met anderen met dezelfde wensen qua begeleiding, benadering en invulling van de dag. Er zijn verschillende groepen. De benadering vanuit de professional wordt aangepast aan wat een bezoeker nodig heeft om zich veilig en op zijn plek te voelen. De dagelijkse begeleiding wordt uitgevoerd door eerstverantwoordelijke verzorgenden, medewerkers dagbesteding, woonassistenten, gastvrouwen en vrijwilligers. De eerstverantwoordelijke verzorgende is contactpersoon voor bezoekers en mantelzorgers. De verzorgende en de medewerker dagbesteding werken samen zodat zorg- en dagbestedingsvragen in samenhang opgepakt worden. Verder is er een multidisciplinair team dat het zorgplan van een bezoeker bespreekt. De huisarts blijft hoofdverantwoordelijke. Villa Villandry heeft twee gespreksgroepen: een lotgenotengroep voor mantelzorgers en een gespreksgroep voor bezoekers van de dagbehandeling.

Een belangrijke succesfactor is het gedreven team medewerkers dat uitgaat van de behoefte van de bezoeker. Er wordt persoonsgerichte zorg geboden die aansluit bij wat de bezoeker belangrijk vindt. Medewerkers gaan niet uit van beperkingen maar van mogelijkheden. Een andere succesfactor is het stabiele multidisciplinaire team, waarin samen met de mantelzorger en trajectbegeleider gezocht wordt naar mogelijkheden.



Betrokken partijen

De Waalboog werkt samen met het regionale welzijns- en zorgnetwerk dat de kwaliteit van zorg voor kwetsbare ouderen wil verbeteren. In dit netwerk werken diverse organisaties met elkaar samen. De Waalboog werkt samen in de eerste lijn, bijvoorbeeld door het inzetten van een psycholoog die het sociaal wijkteam ondersteunt. De wijkverpleging is ook een belangrijke samenwerkingspartner. Verder verkennen de lokale welzijnsorganisatie en de Waalboog de mogelijkheden om samen een dagbestedingsaanbod op te zetten, waarin de expertise van beide partijen wordt gecombineerd.



Waarom is dit vernieuwend?

- * Villa Villandry werkt volgens de leefmilieugerichte benadering. Er wordt uiterst precies ingegaan op de behoeften van de bezoeker: wat is zijn of haar vraag en hoe kan begeleiding daar aan tegemoetkomen?
- * Intensieve samenwerking in het regionale welzijns- en zorgnetwerk, gericht op het verbeteren van de kwaliteit van zorg voor kwetsbare ouderen.
- * Samenwerking met de lokale welzijnsaanbieder en de Waalboog die zoeken naar het gezamenlijk opzetten van dagbesteding waarin de expertise van beide partijen wordt benut.
- * Onderzoeken van verbinding tussen jongeren en ouderen in nieuwe projecten.
- * Vaak gaan bezoekers uiteindelijk wonen binnen de Waalboog. Villa Villandry biedt hiervoor een soepele overgang.



Ervaringen

De meeste bezoekers ervaren de dagbehandeling als prettig. De dagbehandeling is een bruggetje tussen dagbesteding en opname. Bezoekers geven aan dat ze het prettig vinden zichzelf te kunnen zijn bij Villa Villandry. De Waalboog nodigt expliciet mantelzorgers uit om mee te kijken en ervaringen te delen. Ervaringen worden gemonitord met behulp van nazorgformulieren. Een verbeterpunt is het organiseren van vervoer in de grote regio waar de Waalboog werkt. Hier werkt de organisatie aan. De kwaliteit van het aanbod wordt geborgd door het HKZ-keurmerk. De Waalboog wordt regelmatig getoetst voor de HKZ. Clientervaringen worden tweejaarlijks gemeten met de CQ-index. Verder werkt de Waalboog met jaarplannen met afdelingsdoelen, waarbij jaarlijks per afdeling verschillende doelen gesteld worden.



Financiën

De huidige bezoekers van Villa Villandry hebben een Wlz-indicatie. Vergoeding verloopt via het zorgkantoor, via de tijdelijke subsidieregeling extramurale dagbehandeling Wlz of via een zzp-indicatie. De toekomst van deze subsidieregeling is nog niet duidelijk. De Waalboog zoekt naar mogelijkheden om samen te werken met de lokale welzijnsorganisatie voor het gezamenlijk vormgeven van dagbesteding. Voor bezoekers van Villa Villandry wordt een inkomensafhankelijke eigen bijdrage door het CAK geïnd. Soms wordt een kleine eigen bijdrage gevraagd voor een warme maaltijd of activiteit.



Meer weten?

zorgbemiddeling@waalboog.nl

www.waalboog.nl/



Boerderij Op Aarde

Lekker met de voeten in de aarde in Brielle

Aanbieder: Boerderij Op Aarde

Gemeente waar dit wordt aangeboden: Brielle



Voor wie is dit project?

Zorgboerderij Op Aarde biedt dagbesteding aan thuiswonende mensen met (beginnende) dementie. Er zijn twee groepen, totaal twintig deelnemers. Op drie dagen is er één groep. Op twee dagen draaien beide groepen. Twee derde van de deelnemers is man. De jongste is 66, de oudste is 92. Deelnemers hebben een Wmo-indicatie of een Wlz-indicatie.



Project in het kort

Mensen met dementie kunnen vijf dagen per week terecht op Boerderij Op Aarde. Deze unieke boerderij biedt sinds 2012 verschillende vormen van dagbesteding aan. Vooral mannen maken gebruik van dit aanbod, waarschijnlijk vanwege het wat 'mannelijke' aanbod: veel fysieke arbeid buiten, veel beweging, weinig spelletjes en handwerken. Door de zorgboerderij is het keuzeaanbod voor ouderen met dementie in Brielle en omgeving vergroot.

Boerderij Op Aarde biedt persoonlijke begeleiding met veel ruimte en aandacht voor de deelnemers. Rustig luisteren, vragen naar wat iemand wil en kan (niet overnemen) staan centraal. Dagelijks is er een verzorgende en een activiteitenbegeleider van de Catharinastichting met alle kennis over dementie. Verder is er een zorgboer met kennis van zowel de zorg als het boerenvak. Daarnaast zijn er stagiairs en vrijwilligers. In totaal zijn er dagelijks vijf tot zeven begeleiders en twintig vrijwilligers, afhankelijk van de groepsgrootte. Dit alles maakt persoonlijke begeleiding mogelijk.

De begeleiders nemen aan het begin de dag door, aan het eind van de dag wordt geëvalueerd. Naast de energie die gestoken wordt in het doorgronden van wensen en mogelijkheden van de deelnemers wordt er ook veel energie gestoken in kennismaking en contact met familie. Dit is belangrijk zodat in het dagelijks werken met de deelnemers de namen van hun familieleden of verzorgers genoemd kunnen worden. Er is een gezamenlijk activiteitschrift waarin familieleden en begeleiders opschrijven wat er allemaal gebeurt.



Betrokken partijen

Boerderij Op Aarde werkt samen met de gemeenten in de regio, casemanagers dementie, de Catharinastichting, andere dagbestedingsvoorzieningen en de mantelzorgers. De relatie met de gemeenten is goed.



Waarom is dit vernieuwend?

- * De wensen en ontwikkelmogelijkheden van de deelnemers met dementie staan centraal. Begeleiders hebben daarin een stimulerende rol. Niet opleggen, maar luisteren en faciliteren.
- * De therapeutische werking van de natuur en het ervaren van zingeving maakt mensen rustig en blij. Het voeren van de dieren, het aaien van een kat, het zien van een mooie wolkenstructuur en de overweldigende natuur en het leven met de seizoenen.
- * De deelnemers maken onderdeel uit van de boerderij. Zij worden deelnemer genoemd, geen cliënt.

- * Dit aanbod sluit aan bij de nieuwe oudere met dementie: mensen die vroeger ook actief en zelfstandig waren en graag – ondanks hun beperking door ouderdom en dementie – een zekere zelfregie willen behouden.



Ervaringen

Mensen voelen zich in hun waarde gelaten. Een van de deelnemers: 'Jullie weten precies de balans te vinden tussen activeren en met rust laten, jullie voelen aan wanneer ik een duwtje nodig heb om aan de gang te gaan en wanneer jullie mij met rust moeten laten.' Wat ook erg gewaardeerd wordt, is de reuring. Boerderij Op Aarde is een boerenonderneming met allerlei werkzaamheden en activiteiten waar deelnemers aan mee kunnen doen. De deelnemers ervaren dat hun activiteit er echt toe doet.

Met de deelnemers zijn er dagelijks gesprekken. Per kwartaal is er een groepsgesprek met alle deelnemers en elk half jaar is er een individueel gesprek. Ondanks het dagelijks contact kunnen in dat halfjaarlijks gesprek zaken naar voren komen die nieuw zijn. Daarnaast wordt er jaarlijks een cliënttevredenheidsonderzoek gedaan volgens een speciaal voor zorgboerderijen ontwikkeld digitale systeem.

Boerderij Op Aarde is gecertificeerd volgens het kwaliteitssysteem van zorgboerderijen. Daarnaast volgt Op Aarde ook het kwaliteitssysteem van de Catharina Stichting.



Financiën

Op Aarde is een onderneming. Behalve de dagbestedingsvoorziening zijn er tal van werkzaamheden en activiteiten (productie van akkerbouwgewassen en verhuur van zalen) die voor de broodnodige inkomsten zorgen. De kosten van de begeleiding van de deelnemers komt uit de vergoedingen behorende bij de Wmo- en Wlz- indicaties van de deelnemers. Zonder die vergoedingen zou wel de boerderij kunnen functioneren, maar niet de dagbestedingsvoorziening. De boerderij ervaart het als beperking dat, als deelnemers niet meer thuis kunnen wonen, het niet meer mogelijk is om van de dagbestedingsvoorziening op de boerderij gebruik te maken. *Instellingen waar mensen met dementie nu zitten stellen daar geen budget voor beschikbaar. Soms is dit tegen de wens van de mensen met dementie zelf.*



Meer weten?

Boerderij Op Aarde, Arjan Monteny
www.boerderijopaarde.nl
info@boerderijopaarde.nl



Zorgboerderij Op de Wurf

Ouderen en jongeren werken samen in de Noordoostpolder

Aanbieder: Zorgboerderij Op de Wurf

Gemeente waar dit wordt aangeboden: gemeente Noordoostpolder



Voor wie is dit project?

Op de Wurf is een zorgboerderij voor jongvolwassenen met een verstandelijke beperking en voor ouderen met dementie. De ouderen zijn twee dagen per week welkom, totaal dertien ouderen per week. De meeste bezoekers hebben dementie of een vorm van dementie. Gemiddeld zijn er zes jongere medewerkers werkzaam op de boerderij.



Project in het kort

Zorgboerderij Op de Wurf biedt sinds 2015 ouderenzorg in de vorm van 'een dag van huis'. Tijdens deze dag kunnen de ouderen gebruik maken van de activiteiten op en rond de boerderij. De dieren, moestuin, bloementuin, werkplaats, maar ook een spelletje of handwerken en het zelf voorbereiden van de warme maaltijd behoren tot de activiteiten. Niets moet, alles mag, is het motto. Op de Wurf is kleinschalig en daardoor laagdrempelig. Er komen zowel ouderen als jongeren, wat positief uitpakt. Jong helpt oud, maar andersom ook.

Op de Wurf kiest voor professionele begeleiding. De ouderen worden begeleid door twee beroepskrachten die jarenlange ervaring hebben binnen de ouderenzorg en bekend zijn met de doelgroep. Een medewerker heeft gewerkt als activiteitenbegeleider, een andere medewerker heeft gewerkt in de zorg voor ouderen. Er is een vrijwilliger voor extra begeleiding. De beroepskracht zorgt voor de begeleiding van de (jonge) medewerkers bij hun werkzaamheden.

Succesfactor is dat er gewerkt wordt met kleine groepen: een kleine groep ouderen en een kleine groep jongvolwassenen. Zorgboerderij Op de Wurf biedt een rustige omgeving waar deelnemers activiteiten doen die aansluiten bij hun mogelijkheden en interesses. Door samen te werken, stimuleren ouderen en jongeren elkaar en leren ze van elkaar. Juist door de kleinschaligheid lukt het om professionele, individuele en kwalitatief goede hulp te bieden.



Betrokken partijen

Er wordt met de gemeente afgestemd over de financiën. Op de Wurf biedt ruimte aan de gemeente en regionale partners voor bijeenkomsten. De begeleiders van de ouderen stemmen af met de partner en kinderen.



Waarom is dit vernieuwend?

- * Op de Wurf biedt een mix van jongvolwassenen en ouderen met een beperking of andere zorgvraag.
- * Ouderen zijn op de boerderij 'een dag van huis'.
- * Door de mix van doelgroepen ontstaan er nieuwe mogelijkheden. Bijvoorbeeld de medewerker die goed met paarden om kan gaan, spant de paarden en nodigt oudere bezoekers uit voor een ritje op het erf. Ook zijn er jongvolwassenen die ouderen ondersteunen bij creatieve activiteiten. Of ouderen die het leuk vinden om koffie te drinken bij de jongeren.



Ervaringen

Deelnemers zijn heel tevreden. Voor de ouderen die de zorgboerderij bezoeken, is er een schriftje waarin staat wat de oudere die dag heeft gedaan. Het schriftje gaat mee naar huis, zodat bijvoorbeeld de partner thuis ook kan lezen hoe de dag verlopen is. Daarnaast is er per mail, telefonisch of via de app contact met de naastbetrokkenen van de oudere. Naastbetrokkenen worden Op de Wurf uitgenodigd voor een gesprek met de begeleiders. De ervaring is dat de lijnen kort zijn wat bijdraagt aan het zo goed mogelijk begeleiden van de ouderen.



Financiën

De bekostiging van de zorgboerderij vindt plaats door de Wmo-gelden en het persoonsgebonden budget voor de jongvolwassenen en ouderen.



Meer weten?

www.opdewurf.nl/

Adriaan van Oorschot
Havenweg 14
8308 RJ Nagele
Tel. 0527-745033
info@opdewurf.nl



Voorbeelden van dagbesteding voor mensen met ggz-problematiek



Enik Recovery College

Gratis trainingen voor mensen met psychische en verslavingsachtergrond

Aanbieder: Lister

Gemeente waar dit wordt aangeboden: Utrecht en buurgemeenten



Voor wie is dit project?

Enik Recovery College richt zich op mensen met een psychische en verslavingsachtergrond. In 2016 hebben circa zeshonderd deelnemers gebruik gemaakt van het aanbod. Een indicatie is niet nodig.



Project in het kort

Enik Recovery College biedt sinds twee jaar een leeromgeving voor mensen met een psychische en verslavingsachtergrond. Het aanbod is gratis. Centraal staat het trainingsaanbod voor mensen die willen groeien. Zo is er een WRAP-training waarin deelnemers een plan maken: waar willen ze aan werken en hoe willen ze dat uitvoeren? Ze kiezen zelf waar ze mee aan de slag willen. De een wil bijvoorbeeld zijn verslaving aanpakken, de ander wil leren koken, weer een ander wil ritme opbouwen. Deelnemers maken hun eigen plan met hulp van trainersondersteuners vanuit Enik Recovery College.

Kern van Enik Recovery College is het zelfhulpprogramma waardoor deelnemers weer regie krijgen over hun eigen leven. De peer-to-peerbenadering staat hierbij centraal. Aan de hand van hun eigen levensverhalen helpen ze elkaar. Iedereen houdt elkaar in de gaten, ook als er terugval is. Het gaat erom dat iedereen peer is. Sommige mensen hebben daarnaast hulp van een psychiater of een andere zorgaanbod. Uiteindelijke doel van het traject van Enik Recovery is dat de deelnemers weer de regie over hun eigen leven krijgen en weer in de samenleving mee kunnen doen.

De deelnemers vinden Enik Recovery College via verschillende toegangen. Bij de een is het een doorverwijzing vanuit een zorginstelling, bijvoorbeeld via Altrecht of het Leger des Heils. Maar er zijn ook veel netwerken bij de buurtdiensten en er zijn ook mensen die zichzelf aanmelden. De trainers zijn zelf ook ooit in training geweest en zijn zelf ervaringsdeskundig. Dit geldt ook voor de meeste vrijwilligers.

Er werken ongeveer vijftig vrijwilligers bij Enik. Per dag zijn er ongeveer vijftien vrijwilligers aanwezig. Per vrijwilliger wordt tijd gereserveerd om te bespreken hoe het gaat. Tijdens de interne overleggen kijken de trainers altijd voor welke deelnemer meer kaders of ondersteuning nodig is en welke deelnemers het liever zelfstandig met peer-support willen oppakken. Daarbinnen is een variëteit aan mogelijkheden voor deelnemers. Ze kunnen zelf aangeven hoe ze hun traject willen oppakken. Bij de deelnemers van de trainingen wordt dat ook gedaan naar aanleiding van de evaluatie van de training. Als iemand een bepaald doel heeft, wordt tussentijds ook gesproken hoe dat verloopt.

Bij Enik beginnen ze nooit met de vraag 'wat heb je' (qua indicatie) maar altijd met de vraag 'wat wil je', 'waar heb je behoefte aan'? En mensen komen vanzelf ook altijd met hun achtergrond.



Betrokken partijen

Enik Recovery College wordt aangeboden en georganiseerd door Lister. In de uitvoering wordt samengewerkt met buurtteams, Altrecht en andere zorginstellingen maar ook met andere algemene voorzieningen en de gemeente. De dagelijkse praktijk met mensen in de uitvoering verloopt prima maar met bepaalde begeleiders uit andere instellingen merken ze dat ze verschillend werken en verschillende visies hebben.



Waarom is dit vernieuwend?

- * Enik Recovery College is gericht op herstel vanuit de wensen van de deelnemer.
- * Gelijkwaardigheid en peer-support zijn belangrijke aspecten.
- * De regie ligt bij de deelnemer en vandaaruit wordt gewerkt.
- * Er wordt feedback gegeven aan elkaar zodat je elkaars ontwikkeling in de gaten houdt.
- * Betaalde krachten en vrijwilligers werken samen, de meeste zijn ervaringsdeskundig.
- * Enik Recovery College werkt niet vanuit indicaties maar vanuit de mogelijkheden van mensen.
- * De samenwerking tussen de zorginstellingen, algemene voorzieningen en Enik is vernieuwend.



Ervaringen

Deelnemers vinden het fijn om zich te ontwikkelen. Sommige deelnemers hebben voldoende ontwikkeling opgebouwd om elders een baan te vinden.



Financiën

Er is subsidie vanuit de gemeente (Wmo), er zijn tijdelijke innovatiegelden en ook geld vanuit Lister. Daarnaast zijn er bij Enik Recovery College twaalf betaalde krachten. Veel werk wordt gedaan door vrijwilligers. Ondertussen wordt verder gekeken naar een stabielere financiële basis.



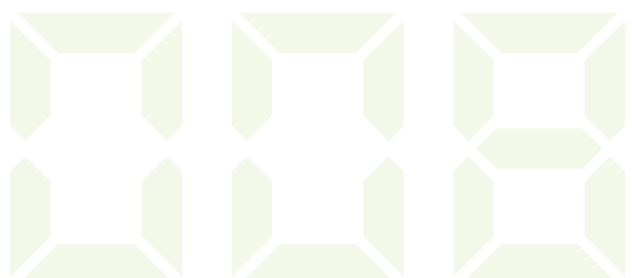
Meer weten?

Enik Recovery College

Nils Hoek

NilsHoek@lister.nl

www.lister.nl/herstellen/enik-recovery-college/



Flevo Fiets

Een vak leren in een fietsenwinkel in de Noordoostpolder

Aanbieder: Omega Groep

Gemeente waar dit wordt aangeboden: Noordoostpolder



Voor wie is dit project?

Flevo Fiets biedt leer- en werkplekken aan jongvolwassenen met een afstand tot de arbeidsmarkt. De medewerkers hebben een licht verstandelijke beperking, een stoornis in het autistisch spectrum of andere psychiatrische problematiek als ADD, verslavingsproblematiek of angststoornissen.



Project in het kort

Flevo Fiets is een fietsenwinkel met werkplaats, opgericht in 2013. Klanten kunnen er terecht voor onderhoud en reparatie, voor de aankoop van fietsen, fietsonderdelen en accessoires. Bij Flevo Fiets krijgen (jong)volwassenen, met een afstand tot de arbeidsmarkt, de kans om in een commercieel bedrijf te worden opgeleid. De fietsenwinkel en de werkplaats bieden alle mogelijkheden om zich te ontwikkelen tot assistent-fietsenmaker, verkoopmedewerker of facilitair medewerker. Medewerkers krijgen de ruimte om te laten zien wat ze kunnen.

In de werkplaats zijn vier werkplekken waar gewerkt wordt onder toezicht van een chef werkplaats/leermeester. De assistent-fietsenmakers volgen hier hun training. De werkzaamheden bestaan uit het repareren en opknappen van fietsen en het verkopen van nieuwe en tweedehands fietsen, fietsonderdelen en accessoires. Waar nodig krijgen de medewerkers de mogelijkheid om aanvullende opleidingen te volgen om hun positie op de arbeidsmarkt te versterken en uiteindelijk door te kunnen stromen naar regulier werk.

Flevo Fiets biedt zowel langdurige als kortdurende trajecten aan. Kortdurende trajecten kunnen bijvoorbeeld in het kader van een observatieperiode zijn. Wat laat iemand zien op een werkplek, wat heeft iemand nodig, wat is helpend voor vervolg? Ook kunnen kortdurende trajecten worden gestart als opstartperiode na bijvoorbeeld een psychose.

Flevo Fiets is een echte onderneming, maar wel met een bijzonder tintje. Naast de bedrijfsleider, bestaat het team van Flevo Fiets uit drie gediplomeerde fietsenmakers en een jobcoach. Doordat gewerkt wordt met professionele fietsenmakers en een jobcoach leren de jongeren vakbekwaamheid en werknemersvaardigheden.

Succesfactor van Flevo Fiets is dat de winkel en werkplaats veel mogelijkheden bieden voor medewerkers om zich te ontwikkelen. Door het bieden van gerichte begeleiding lukt het om een veilige omgeving te creëren voor de medewerkers, waardoor ze gesterkt worden in hun zelfvertrouwen.

Er wordt gewerkt met gediplomeerde fietsenmakers, waardoor de medewerkers technische vaardigheden opdoen en een vak leren. Nog een succesfactor: Flevo Fiets is onderdeel van een grotere organisatie, waardoor aanspraak gedaan kan worden op extra voorzieningen, bijvoorbeeld ambulante ondersteuning of jobcoaching.



Betrokken partijen

Flevo Fiets is onderdeel van Omega Groep. Omega Groep is begin 2009 als zorgorganisatie gestart. Het credo van Omega Groep is: 'Het gaat om wie je bent'. Deze zin staat voor de erkenning van elk individu, of het nu de cliënt en zijn systeem of de medewerker is. Dit motto loopt als een rode draad door alle onderdelen van de organisatie. De missie van Omega Groep is dan ook: het leveren van een bijdrage aan de levenskwaliteit van mensen.



Waarom is dit vernieuwend?

- * Flevo Fiets is een commerciële onderneming waar extra begeleiding wordt gegeven.
- * De fietswinkel en werkplaats biedt een leer- werkplek aan een mix van doelgroepen, zowel jongeren met een verstandelijke als psychische beperking. Deze mix zorgt in de praktijk voor een stevige groepsdynamiek. In het begeleiderteam is zowel de kennis van de commerciële fietsenbranche als van de zorg aanwezig.



Ervaringen

De werknemers geven aan bij Flevo Fiets te leren om op zichzelf te vertrouwen, omdat ze steun krijgen als ze iets niet weten. Je mag in de werkplaats met veel gereedschap werken. Als medewerker krijg je veel uitleg en begeleiding. Dat geeft vertrouwen. Medewerkers geven aan zichzelf te kunnen zijn en zich bij Flevo Fiets veilig te voelen.

Omega Groep heeft sinds augustus 2011 haar kwaliteit geborgd middels HKZ-certificering. Dit geldt dus ook voor Flevo Fiets. Uit de externe audits blijkt dat de visie van Flevo Fiets breed in de organisatie wordt gedragen. Ook is de organisatie voortdurend in beweging om de kwaliteit van zorg te evalueren en te verbeteren. De begeleiders van Flevo Fiets volgen jaarlijks cursussen en trainingen, zoals de cursus leermeester



Financiën

Deelnemers hebben een AWBZ of gemeentelijke indicatie nodig om te kunnen werken bij Flevo Fiets. Dit kan zowel op basis van zorg in natura als op basis van een persoonsgebonden budget.



Meer weten?

www.flevofiets.nl/ en www.omegagroep.nl

Johan Nes, bedrijfsleider, 0527 61 23 84
Hanneke Dalhuisen, jobcoach, 06-57727541

Zeeasterstraat 23
8302 CA Emmeloord
info@flevofiets.nl



Ontmoetingsruimte Het Kompas

Deur wijd open voor buurtbewoners in Utrecht

Aanbieder: Lister

Gemeente waar dit wordt aangeboden: Utrecht



Voor wie is dit project?

In het Kompas is iedereen welkom: buurtbewoners en bewoners van Lister ((veelal mensen met een ggz-achtergrond) die wonen in het aangrenzende pand.



Project in het kort

Het Kompas is een ontmoetingscentrum voor buurtbewoners en bewoners van Lister. Samen kunnen ze de ontmoetingsruimte waar dagelijks het eten wordt klaargemaakt. Het Kompas kenmerkt zich door een open en gemoedelijke sfeer. Dagelijks genieten bewoners en vrijwilligers van een kopje koffie of thee met een krant of een spelletje. Ook wordt de ontmoetingsruimte gebruikt voor buurtinitiatieven en allerlei activiteiten die de vrijwilligers organiseren. Iedereen die iets wil bijdragen is van harte welkom. Iedereen kan doen wat in zijn kracht ligt.

Het Kompas is in 2015 gestart. In eerste instantie was het spannend voor zowel de buurtbewoners als de bewoners van Lister om hieraan te beginnen. Buurtbewoners vroegen zich af hoe het zou zijn om burens met een psychiatrische kwetsbaarheid te hebben. En de bewoners van Lister ervoeren dat er op een bepaalde manier naar hen gekeken werd. Aanbellen bij de burens, een burenavond, kennis maken en koffie met elkaar drinken, bleken goede manieren om verbinding te leggen. Andere activiteiten die de bewoners van Lister hebben georganiseerd om buurtbewoners uit te nodigen: een erwtensoepavond, een open middag en een buurtbarbecue.

Tijdens de verschillende activiteiten is contact gelegd met vele buurtbewoners waarvan er nu een aantal vrijwilligerswerk doet in Het Kompas. Hier zijn zeer waardevolle, gelijkwaardige contacten uit gegroeid. Vanuit het Kompas groeien er ook initiatieven buiten het Kompas, zoals vrijwilligers die individueel met de bewoners van Lister aan de slag gaan of met elkaar de wijk intrekken om deel te nemen aan andere activiteiten.



Betrokken partijen

Het Kompas wordt gerund door dertig vrijwilligers, waarvan twintig bewoners en tien andere vrijwilligers. Er is nauw contact met andere organisaties die met kwetsbare mensen werken die een plek zoals het Kompas kunnen gebruiken. Buurtinitiatieven maken ook gebruik van de ruimte, bijvoorbeeld het Ciao Eetcafé en de jaarlijkse buurtbarbecue.

Waarom is dit vernieuwend?

- * Mensen kunnen laagdrempelig en vrijblijvend meedoen, degene die dat willen krijgen een rol van betekenis door het uitvoeren van taken als vrijwilliger.
- * Belangrijke waarden zijn gelijkwaardigheid, betrokkenheid en verantwoordelijkheid. Iedereen heeft een inbreng en een groot deel van alle ideeën is uitgegroeid tot prachtige initiatieven.
- * De activiteiten zorgen niet alleen voor verbinding, maar werken ook nog eens anti-stigmatiserend. De buurtbewoners kijken anders naar de bewoners van Lister en zien ze als burens en vrijwillige collega's. Ook de bewoners van Lister ervaren dat ze als vrijwilliger in het project een gelijkwaardige rol hebben, net als de burens die vrijwilliger zijn.

Ervaringen

Elke ochtend is het Kompas een plek van rust waar meerdere mensen genieten van een kopje koffie en een krant. Tijdens de lunch is er een gezellige sfeer en eten de bewoners, burens en werknemers van Lister gezamenlijk. Elke avond verspreiden de lekkere etensgeuren zich door het gebouw wanneer één of meer vrijwilligers koken voor de eters van die avond. Er wordt samengewerkt als een geoliede machine waarin de een kookt, de ander de afwas doet, weer een ander een doekje over de tafels haalt, de grote pannen schoonmaakt, enzovoort. Na het avondeten wordt er gewandeld. Nieuwe mensen worden verwelkomd en krijgen de tijd hun plek te vinden, als bezoeker of als vrijwilliger. Het Kompas is een plek waar iedereen talenten kan gebruiken en onbekende talenten kan ontdekken.

Financiën

Het Kompas zit aan een woonvoorziening van Lister vast. Lister huurt deze ontmoetingsruimte. Voor koffie, aanwezigheid, krant lezen of het spelen van een spelletje wordt geen bijdrage gevraagd. Bij georganiseerde activiteiten, de lunch en het avondeten wordt een eigen bijdrage gevraagd. Mensen hoeven geen indicatie te hebben om zich als vrijwilliger aan te sluiten. Wanneer er begeleiding nodig is, kan dit met de eigen externe organisatie besproken en geregeld worden.

Meer weten?

Chantal Delis, 06 53206879, chantaldelis@lister.nl

Augusta Noorlander, locatiehoofd, 030 666 80 60, augustanoorlander@lister.nl

www.lister.nl/lister/locaties/ggz-utrecht/lister-leidsche-rijn-west

www.facebook.com/listerleidscherijnwest



Peer to Peer

In een training in Rotterdam ontdekken wat je leuk vindt

Aanbieder: Centrum Voor Dienstverlening

Gemeente waar dit wordt aangeboden: Rotterdam



Voor wie is dit project?

Peer to Peer is een training voor mensen met psychische problemen. Het gaat om mensen die bijvoorbeeld voor langere tijd dak- of thuisloos zijn geweest, een langdurende depressie hebben gehad of te maken hebben gehad met verslavingsproblematiek.



Project in het kort

De training Peer to Peer helpt om te ontdekken wat je motiveert. Wat vind je leuk om te doen en wat kan je goed? De training is voor mensen die door langdurige dakloosheid, depressie of verslaving niet meer goed bij zichzelf en bij deze bronnen kunnen komen. Belangrijk is dat iemand gemotiveerd is en zin heeft om nieuwe dingen te leren. Het hebben van een passende dagbesteding kan iemand vervolgens echt helpen om verder te komen. De training is in 2013 opgezet.

Gemiddeld doen 12 tot 16 deelnemers mee tussen de 25 en 65 jaar met veelal psychische problemen. Er zijn circa zes trainingen per jaar. De training kent wekelijkse groepsbijeenkomsten van een of twee dagdelen. Dit is afhankelijk van het concentratievermogen van de deelnemers. De training duurt elf weken en richt zich op het verkennen van je passie en het leren netwerken. Gedurende de training onderzoeken de deelnemers wat hun passie is en hoe hun netwerk hen daarbij kan ondersteunen. De deelnemers gaan op een leuke en praktische manier aan de slag om hun passie in kaart te brengen. Ze leren hun doelen te formuleren, te netwerken en acties te ondernemen om resultaten te kunnen bereiken. Stapsgewijs en middels concrete doelen gaan zij hiermee aan de slag.

Ingezet wordt op de kracht en kwaliteiten van de deelnemers. Daarnaast wordt gekeken of een deelnemer ook getraind kan worden om vervolgens zelf de training te geven aan peers. Cliënten helpen hiermee andere cliënten.

De trainers zijn professionals die zelf meerdere jaren in de psychiatrie hebben gewerkt. Een ervaringsdeskundige is co-trainer. Op dit moment zijn er vier ervaringsdeskundigen die inzetbaar zijn als co-trainer. De trainers zetten in op een positieve benadering, motiveren, creatief denken en het creëren van veiligheid.

Peer to Peer valt binnen het aanbod van dagbesteding van het Centrum voor Dienstverlening. De training is door de cliëntenraad ontwikkeld vanuit de ervaring dat mensen uit bijvoorbeeld de maatschappelijke opvang en woonprojecten tegen nog meer obstakels aanlopen bij het vinden van (vrijwilligers) werk dan andere werkzoekenden. De obstakels die hierin genoemd worden zijn: onbegrip bij werkgevers, vooroordelen over iemands (verslavings)verleden en geen gerichte begeleiding.

Succesfactoren zijn: de gerichte begeleiding die gegeven wordt in de training en het leren en motiveren van elkaar als deelnemers. Het delen van ervaringen draagt bij aan het succes. De training wordt begeleid door een trainer en een ervaringsdeskundige, waardoor kennisoverdracht plaats vindt van gelijke naar gelijke.



Betrokken partijen

De deelnemers aan de training zijn cliënten van het Centrum voor Dienstverlening. Daarnaast komen er ook aanmeldingen binnen van partnerorganisaties zoals het Leger des Heils of Pameijer. Door de doorverwijzing is meteen zicht op wat ieders aanbod is. De trainingen worden gegeven in een van de Huizen van de Wijk in Rotterdam, een centrale ontmoetingsplek voor buurtbewoners. Voor onder meer de financiering vindt afstemming met de gemeente plaats.



Waarom is dit vernieuwend?

- * De training is ontwikkeld door de cliëntenraad.
- * De training gaat uit van de motivatie en passie van de deelnemers en de eigen kracht die de deelnemers in kunnen zetten.
- * Er wordt verbinding gemaakt met andere partijen, zoals zorgverleners en huizen in de wijk.
- * De training wordt door een trainer en een ervaringsdeskundige gegeven.



Ervaringen

De ervaringen van deelnemers zijn positief. Aan het einde van de training lukt het deelnemers met behulp van hun opgebouwde netwerk om hun passie zichtbaar te maken en te delen. Zij hebben voor ogen hoe ze voor het realiseren van deze passie verdere acties kunnen ondernemen. Deelnemers gaan bijvoorbeeld vrijwilligerswerk doen en maken stappen voor het oppakken van werkzaamheden/activiteiten. Deelnemers geven hierin elkaar advies en helpen elkaar. Aan het eind van de training hebben deelnemers het gevoel dat ze er niet alleen voor staan en dat ze elkaar hierin kunnen versterken. De ontwikkeling van de deelnemers wordt vastgelegd in een cliëntenvolgsysteem. Zes weken na afloop van de training is er een terugkombijeenkomst.

De kwaliteit van de training wordt geborgd door de trainers die veel ervaring hebben binnen de ggz en de inzet van ervaringsdeskundigen. Er is een studiemap voor deelnemers. Verder wordt de kwaliteit bewaakt via uitwisseling tussen de trainers onderling. Elke training wordt aan het einde geëvalueerd.



Financiën

De training wordt deels gefinancierd uit het budget van stedelijke zorg van de gemeente, deels door deelnemers met een Wmo-indicatie. Daarnaast zijn er ook deelnemers die geen indicatie hebben en geen vergoeding krijgen. Tot nu toe wordt nog steeds de mogelijkheid geboden om ook zonder indicatie deel te nemen aan de training. Het tarief varieert van 27 tot 45 euro per dagdeel. Dit is afhankelijk van de individuele begeleiding die iemand krijgt. Voor de locatie van de training wordt een tarief afgesproken. Er is een centrale locatie zodat de reiskosten voor de deelnemers beperkt blijven.



Meer weten?

Centrum Voor Dienstverlening, Training & Arbeidsparticipatie
www.cvd.nl/afdeling/peer-peer
arbeidsparticipatie@cvd.nl
(010) 243 01 55



Sportief Werkt

Sporten en klussen bij sportverenigingen in Den Bosch

Aanbieder: Weener XL

Gemeente waar dit wordt aangeboden: Den Bosch



Voor wie is dit project?

Sportief Werkt is voor mensen met een psychische ondersteuningsvraag en mensen met een ggz-achtergrond in Den Bosch. Ze hebben interesse in participatie, willen zelf werken aan herstel, hebben interesse in het klussen binnen en buiten in het groen bij lokale sportverenigingen. Er zijn 22 deelnemers.



Project in het kort

Sportief Werkt is een vorm van arbeidsmatige dagbesteding voor mensen met een psychische ondersteuningsvraag. In het project combineren de deelnemers sporten en klussen. Het project is gericht op het terugbrengen van ritme en regelmaat in het dagelijkse leven, het verhogen van eigenwaarde en het helpen een stap hoger te komen op de participatieladder. Het project draagt tegelijk bij aan een actieve en gezonde levensstijl. Het project is in 2016 gestart. Deelnemers komen binnen via Weener XL en de Wmo-teams.

De deelnemers krijgen een individueel ontwikkelplan waarin staat waaraan men gaat werken. Er is extra ondersteuning aan de psychische kant mogelijk. Concreet bestaan de werkzaamheden uit het doen van klussen binnen en buiten een sportcomplex of sportvereniging. Ze kunnen daar ook sporten. De meeste deelnemers beginnen met een of twee dagdelen, wat uitgebouwd kan worden naar meer dagdelen.

De deelnemers hebben intensief contact met de werkleider of sportleider. De werkleider zorgt voor de begeleiding op het werk, voor de organisatie, veiligheid en randvoorwaarden. De sportbegeleider is er altijd bij als ze gaan sporten. De werkleider en sportleider stellen samen met de deelnemer een ontwikkelplan op. Er zijn regelmatig voortgangsgesprekken en evaluaties.

Belangrijk doel is werken aan herstel. Als mensen eenmaal rust en regelmaat hebben gevonden, wordt op een flexibel moment (meestal na vier tot vijf maanden) gekeken of er ook mogelijkheden zijn voor re-integratie. Een deel van de deelnemers kan en wil dat en stroomt uit naar andere voorzieningen en soms naar betaald werk.

Een belangrijke succesfactor is de werkleider en zijn goede organisatietalent en begeleidingsstijl. Die stijl bestaat uit: goed luisteren, inspelen op waar mensen staan, positieve feedback geven, hulp en ondersteuning geven bij andere problemen en goed communiceren. Een tweede succesfactor is het sporten. Aanvankelijk was er weerstand, maar na een tijdje werd duidelijk dat mensen fitter worden en rustiger in het hoofd. De ontvangst en de waardering door de sportclubs is ook een succesfactor. Daarnaast krijgen deelnemers een beloning, bijvoorbeeld kaarten voor sportwedstrijden. Als vierde succesfactor mag de organisatie genoemd worden. Het project is goed georganiseerd.



Betrokken partijen

Sportief Werkt is een samenwerkingsverband tussen sport en recreatie, gemeente Den Bosch met de sector MO (Wmo) en de sector Weener XL (Participatiewet). De werkleiders zijn van Weener XL, de sportleiders zijn van sport en recreatie. Er wordt samengewerkt met 15 sportverenigingen. Er worden afspraken gemaakt met de sponsors van sportclubs (werkgevers) om mee samen te werken aan eventuele stageplaatsen of werk. Daarnaast zijn de wijkteams betrokken. Zorgaanbieder Reinier van Arkel en verslavingsinstelling Novadic Kentron kunnen ingeschakeld worden als er zorg nodig is.



Waarom is dit vernieuwend?

- * De combinatie van welzijn, zorg, sport en (re-integratie)werk is een vernieuwende manier voor mensen om aan hun herstel te werken.
- * De begeleiding gaat uit van de eigen kracht van mensen. Het is een laagdrempelige manier voor mensen om aan hun herstel te werken en zelfvertrouwen te krijgen.
- * Het is een verbinding van zorg en re-integratie. Werken aan herstel maar ook mogelijkheden voor het re-integreren op de arbeidsmarkt.



Ervaringen

In het deelnemersontwikkelplan van de 22 deelnemers is groei te zien, mensen gaan steeds meer dagdelen werken. Van de 22 deelnemers sport de helft wekelijks terwijl ze voorheen passief waren. Twee deelnemers hebben werk gevonden: één bij Weener XL en één op de reguliere arbeidsmarkt.



Financiën

Het project Sportief Werkt wordt gefinancierd uit de Wmo. De instellingen die zorg verlenen zijn eveneens gefinancierd vanuit de sector MO. Zij leveren gratis zorg aan de deelnemers van het project. Er is een begroting van 100.000 euro per jaar voor de werkleider, sportleider, gereedschappen, werkkleding en busje. De startinvestering voor de aanschaf van het busje, gereedschap, werkschoenen en werkkleding is begroot op €20.000. Er kunnen ongeveer 25 mensen deelnemen per half jaar. Kosten per dagdeel arbeidsmatige dagbesteding in deze vorm: ongeveer 25 euro.



Meer weten?

Weener XL,

Kees Heijmans 06 13904408, K.Heijmans@s-hertogenbosch.nl (werkleider)

Luc van Eerd, 0654354128, l.vaneerd@s-Hertogenbosch.nl (sportleider)

www.weenerxl.nl



TEAM ED

Sociaal uitzendbureau voor ervaringsdeskundigen in Amsterdam

Aanbieder: TEAM ED, sociaal uitzendbureau voor ervaringsdeskundigen

Gemeente waar dit wordt aangeboden: Amsterdam



Voor wie is dit project?

TEAM ED is voor ervaringsdeskundigen met ggz-problemen, armoede, verslaving, dak- en thuisloosheid, jeugdzorg, detentie en andere kwetsbaarheden.



Project in het kort

TEAM ED is een team van ervaringsdeskundigen die diensten biedt aan klanten in zorg, welzijn, onderwijs en maatschappelijke organisaties. TEAM ED heeft als doelstelling: het verbeteren van zorg- en dienstverlening door de professionele inzet van ervaringsdeskundigen. TEAM ED levert ervaringsdeskundigen voor tal van opdrachten in het sociale domein. Bijvoorbeeld: gastspreker in het onderwijs, herstelondersteuning in de maatschappelijke opvang en welzijn, workshops aan loketmedewerkers, voorlichting aan medewerkers en vrijwilligers in Huizen van de Wijk of bijvoorbeeld advisering over ervaringsdeskundigheid bij maatschappelijke dienstverlening.

TEAM ED bestaat uit een pool van ruim tachtig ervaringsdeskundigen. Het werken voor TEAM ED vergroot hun kansen op werk. Door uitwisseling van ervaringen in intervisiebijeenkomsten versterken zij elkaar. Bij TEAM ED is vrijwel het hele team ervaringsdeskundig. Dit sterkt de ervaringsdeskundige in zijn specifieke meerwaarde als ervaringsdeskundige. De benodigde competenties ontwikkelen zij middels het scholingsaanbod dat TEAM ED organiseert.

Het animo om deel uit te maken van de pool van TEAM ED is groot. De ervaringsdeskundigen krijgen, afhankelijk van de opdracht en van hun achtergrond en mogelijkheden scholing, intervisie en begeleiding. De meeste opdrachten worden uitgevoerd tegen een onkostenvergoeding, enkelen tegen een reguliere betaling. Gedurende de opdracht blijft TEAM ED nauw betrokken bij de uitvoering van de opdracht. Bij uitval van de ervaringsdeskundige zorgt TEAM ED voor een vervanger.

TEAM ED speelt met haar expertise in op de verschillende transities in de zorg, waardoor mensen met beperkingen in toenemende mate aangewezen zijn op de diensten en voorzieningen van gemeenten en welzijnsinstellingen. TEAM ED helpt de toegankelijkheid te vergroten, de bejegening te verbeteren en kwetsbare burgers te bereiken. Ook ontwikkelt TEAM ED zelf diensten zoals de Vliegende Brigades: teams van ervaringsdeskundigen die werkzaam zijn in de wijk voor kwetsbare burgers en de herstelwerkplaatsen met herstelgroepen in het sociale domein.

Een belangrijke succesfactor van TEAM ED is dat wordt uitgegaan van de ervaringsdeskundigen, niet van beleidsprocessen of indicatiestellingen. De opzet van TEAM ED draagt bij aan het persoonlijke herstel van de ervaringsdeskundigen. Zij voelen zich nuttig door hun werkzaamheden en ontwikkelen zich als capabele ondersteuners, gastsprekers en trainers. De ervaringsdeskundigen hebben het gevoel er niet alleen voor te staan, maar terug te kunnen vallen op collega-ervaringsdeskundigen.



Betrokken partijen

TEAM ED werkt met zeer veel organisaties samen: onderwijsinstellingen, welzijnsorganisaties, organisaties voor maatschappelijke opvang en met ggz-instellingen.



Waarom is dit vernieuwend?

- * Stichting TEAM ED komt voort uit een project van Cliëntenbelang Amsterdam en is hierdoor sterk verankerd in de onafhankelijke cliëntenbeweging in Amsterdam. De bestuursleden zijn onafhankelijk, en uitgekozen vanwege hun capaciteiten en hun deskundigheid op het gebied van ervaringsdeskundigheid en sociale ondernemingen.
- * TEAM ED werkt aanvullend op hulp- en dienstverleners. TEAM ED vaart hierin haar eigen koers. De Vliegende Brigadiers en de herstelondersteuners in het sociale domein werken op verschillende manieren samen met hulp- en dienstverleners.
- * Door voortdurende ontwikkeling van nieuwe diensten laat TEAM ED ook hulp- en dienstverleners de meerwaarde van ervaringsdeskundigen zien. Voor aspirant ervaringsdeskundigen zijn de verschillende mogelijkheden een empowerend voorbeeld.



Ervaringen

De Vliegende Brigades van TEAM ED zijn er voor mensen die soms negatief terugkijken op trajecten van zorg en welzijn en daarbij vooral ontevreden aankijken tegen de resultaten. Soms heeft dat vooral met bejegening en verwachtingsmanagement te maken. TEAM ED biedt in die gevallen vaak een luisterend oor en de cliënt voelt zich weer gehoord en kan samen met de ervaringsdeskundige een nieuwe poging doen zich aan te melden voor trajecten. Doordat de ervaringsdeskundige op basis van zijn eigen ervaringen beter kan laten zien wat verwacht kan worden van zorg en welzijn en welke onderdelen van herstel bij de individuele cliënt zelf liggen, zijn de verwachtingen meer realistisch. Belangrijk resultaat is dus het verwerken van eerdere ervaringen samen met de ervaringsdeskundige en dan samen opnieuw stappen zetten richting zorg en welzijn. Neveneffect van deze aanpak van TEAM ED is dat de cliënt minder lang gebruik maakt van de zorg. Een cliënt die zich gehoord, veilig en welkom voelt, herstelt sneller, integreert en participeert beter en haakt minder snel af. De diensten van TEAM ED dragen daaraan bij.



Financiën

TEAM ED is opgezet als sociale firma. Dat betekent dat een deel van de inkomsten uit fondsen en subsidies komt en een deel uit de markt. De markt bestaat uit opdrachtgevers uit het sociale domein.

De diensten voor de stadsdelen (de Vliegende Brigades en de Herstelwerkplaatsen) worden gefinancierd door de stadsdelen. Om flexibel te kunnen opereren, zijn een deel van de betaalde krachten op freelance basis ingehuurd zodat die uitgaven naar boven of beneden bijgesteld kunnen worden.



Meer weten?

TEAM ED
www.teamed.nl



Werk aan de wijk

Werken met en voor bewoners in Breda

Aanbieder: Stichting ondergebracht bij Ateagroep

Gemeente waar dit wordt aangeboden: Breda



Voor wie is dit project?

Werk aan de wijk is voor wijkbewoners met een uitkering en een grote afstand tot de arbeidsmarkt. De bewoners variëren in leeftijd en culturele achtergrond. De helft heeft te maken met psychische problematiek. Gemiddeld maken per week 140 mensen gebruik van deze vorm van dagbesteding.



Project in het kort

Werk aan de wijk is een dagbestedingsproject in Breda voor mensen die werkervaring willen opdoen in de wijk. Het project biedt sinds 2012 de kans om te activeren en te participeren. Dat kan gaan om het ontmoeten van nieuwe mensen, het aanleren van werknemersvaardigheden, het halen van een startkwalificatie of het opdoen van een dagritme.

De wijkbewoners bieden diensten aan andere bewoners en organisaties in de wijk. De diensten zijn gericht op het verbeteren van de woon- en leefomgeving. Het aanbod is zeer breed, van een formulierenbrigade tot klussendienst, van tuinwerkzaamheden tot computerhulp, van fietswerkplaats tot moestuin. De wijkbewoners komen op verschillende manieren binnen bij Werk aan de wijk: via doorverwijzing of een tip van betrokken organisaties.

Werk aan de wijk heeft tien betaalde medewerkers. Zij hebben een opleiding op hbo- of mbo-niveau. Zij hebben ruime ervaring in de omgang met verschillende doelgroepen en problematiek. Zij matchen de deelnemers via werkzaamheden die bij hen passen, zorgen voor goede communicatie en kunnen waar nodig de-escalerend optreden. Twee consultants van Werk aan de wijk voeren specifiek gesprekken met deelnemers die een portfolio hebben gemaakt. Verder zijn er ongeveer twintig vrijwilligers voor 'taal op de werkvloer' en de 'formulierenbrigade'. Dit zijn veelal vakmensen die met pensioen zijn gegaan. Werk aan de wijk biedt meerdere stageplekken.

Succesfactor van Werk aan de wijk is dat het in de wijk plaatsvindt en dus laagdrempelig is. Voor de werkzaamheden bij Werk aan de wijk is geen specifieke voorkennis noodzakelijk. Met praktische vaardigheden en fysieke inzet zijn er veel mogelijkheden om deel te nemen. Werk aan de wijk heeft een groot netwerk in de wijk. Via dit netwerk lukt om bijvoorbeeld een wijkbewoner weer aan een betaalde baan te helpen. Nog een succesfactor: de organisatie is flexibel en weet zich aan te passen aan financieringsstromen.



Betrokken partijen

Werk aan de wijk werkt samen met de ggz, MEE, Wmo-teams, woningbouwcorporaties, Vitalescollege, Instituut voor maatschappelijk welzijn, Wij, Breda actief, Voedselbank, Surplus, Atea, de wijkagent, buurtondernemingen en Wijkavontuur. Vanuit Werk aan de wijk wordt deelgenomen aan het uitvoeringsoverleg in de wijk, waarin cases uit de wijk worden besproken. Door de goede relatie weten de samenwerkingspartners elkaar te vinden, waardoor de deelnemers sneller naar een vervolgtraject door kunnen stromen. Tussen de partners wordt steeds meer verbinding gezocht.



Waarom is dit vernieuwend?

- * De diversiteit aan mensen binnen Werk aan de wijk. Er zijn veel verschillende leeftijden en verschillende culturele achtergronden.
- * Dit project werkt met en voor bewoners.



Ervaringen

De ervaringen van deelnemers zijn positief. 'Deelnemers voelen zich weer beter in hun vel. Je ziet dat ze langzamerhand opbloeien, weer sociale contacten hebben en zich nuttig voelen.' De werkzaamheden dragen bij aan het bevorderen van de zelfredzaamheid, sociale contacten en het zelfvertrouwen van deelnemers. Het project biedt deelnemers de mogelijkheid om zich verder te ontwikkelen, waardoor deelnemers soms door kunnen stromen naar regulier werk of een opleidingstraject. De tevredenheid van bewoners wordt getoetst door telefonisch contact na het verrichten van werkzaamheden door Werk aan de wijk.

De kwaliteit wordt geborgd door de begeleidingsgesprekken, gesprekken over hoe het gaat en het bespreekbaar maken van punten die niet lekker lopen. Voor de deelnemers met een portfolio worden individuele gesprekken gehouden over verdere ontwikkeling. Monitoring vindt plaats via een jaarlijkse financiële en vooral inhoudelijk verantwoording over de ontwikkeling/activering van de deelnemers naar de opdrachtgever.



Financiën

Werk aan de wijk ontvangt subsidie van de gemeente voor participatie en voor wijkontwikkeling. Daarnaast zijn er inkomsten vanuit fondsen voor de financiering van opleidingstrajecten en de aanschaf van materialen. Voor het verrichten van werkzaamheden ontvangt Werk aan de wijk zes euro per uur van bewoners met een Bredapas, tien euro per uur voor werkzaamheden voor particulieren en vijftien euro per uur voor werkzaamheden die bijvoorbeeld voor coöperaties worden gedaan. Door de subsidieafhankelijkheid is er onzekerheid over het voortbestaan.



Meer weten?

Werk aan de wijk

www.ateagroep.nl/over-atea-groep/werk-aan-de-wijk

Riethil 11

4825 AP Breda

076 5785100

atea@ateagroep.nl



Wijkbedrijf Utrecht

Met elkaar in het ritme komen in Utrecht

Aanbieder: Wijkbedrijf Utrecht – WIJ 3.0

Gemeente waar dit wordt aangeboden: Utrecht



Voor wie is dit project?

Het Wijkbedrijf is er voor een brede groep mensen, zoals (ex)verslaafden, (ex)daklozen, (ex)gedetineerden, mensen met een ggz-achtergrond en mensen met een verstandelijke beperking. Gemiddeld komen er veertig mensen 's ochtends naar het Wijkbedrijf. Per dag is er plek voor vijftien deelnemers. Er zijn drie werkleermeesters die elk vijf medewerkers kunnen begeleiden.



Project in het kort

Het Wijkbedrijf is een sociale onderneming voor mensen die ver van de arbeidsmarkt staan en werkervaring willen opdoen. Het Wijkbedrijf biedt diensten aan o.a. de gemeente Utrecht, woningbouwcorporaties, een schoonmaakorganisatie en het waterleidingbedrijf. Voorbeelden van opdrachten die het Wijkbedrijf uitvoert, zijn: het onderhouden van veertig rotondes in de gemeente Utrecht en het prikken van papier en het opruimen van gebruikte naalden van druggebruikers in een aantal wijken in Utrecht.

De medewerkers werken in principe van 9.00 tot 15.00 uur. Per dag krijgen ze twee euro per uur uitbetaald. Ze kunnen gebruik maken van de beschikbare werkkleding en de materialen voor het uitoefenen van de klus. Het uiteindelijke doel is dat deelnemers doorstromen naar een reguliere baan. Door de werkzaamheden werken ze aan zelfvertrouwen en ontwikkelen ze inzicht in wat ze willen en kunnen.

De deelnemers komen vrijwillig en hebben geen contract met het Wijkbedrijf. Als deelnemers niet komen - ook al hebben ze zich ingeschreven voor werkzaamheden - dan wordt alsnog gekeken of deelnemers benaderd kunnen worden. Met opdrachtgevers is veelal de afspraak dat voor negentig procent geleverd wordt. Het kan immers altijd voorkomen dat het deelnemers (nog) niet lukt om zich te melden voor het werk.

De begeleiding op de werkplek wordt gegeven door de werkleermeesters. Deze professionele begeleiders hebben veel praktijkervaring met het werken met deze brede doelgroep. Zij begeleiden op de werkplek en hebben gesprekken met de deelnemers over het oppakken van werkzaamheden en de ontwikkeling als deelnemer. Zij zijn geen maatschappelijk werker. Mochten de deelnemers extra ondersteuning nodig hebben dan wordt contact gelegd met het wijkteam.

Belangrijke succesfactor van het Wijkbedrijf is het netwerk van diverse bedrijven/opdrachtgevers waar werkzaamheden kunnen worden uitgevoerd. Deelnemers kunnen daardoor veel verschillende werkzaamheden oppakken. Ingezet wordt op social return bij organisaties om deelnemers vervolgens kansen te bieden op een reguliere baan.



Betrokken partijen

Betrokken partijen zijn opdrachtgevers, zoals de woningbouwcorporaties, de gemeente Utrecht en een organisatie voor schoonmaakwerkzaamheden. Het Wijkbedrijf valt onder WIJ 3.0. Op de collega's van WIJ 3.0 kan een beroep gedaan worden voor trajectbegeleiding, voor de opstap naar regulier werk. Er is ook contact met organisaties als Victas, centrum voor verslavingszorg en de wijkteams in Utrecht. Deelnemers worden naar deze organisaties doorverwezen of ontvangen ondersteuning vanuit deze organisaties. Met de gemeente Utrecht is contact als opdrachtgever voor het verrichten van werkzaamheden en het ontvangen van indicatiegelden van deelnemers die werk oppakken in het Wijkbedrijf.



Waarom is dit vernieuwend?

Het Wijkbedrijf is een sociale onderneming die een brede groep mensen met afstand tot de arbeidsmarkt kansen biedt om werkzaamheden op te pakken.



Ervaringen

Deelnemers geven aan het leuk te vinden om te werken bij het Wijkbedrijf. Het is voor hen een stipje op de horizon. Het is een kans om weer in een werkritme te komen en werkervaring op te doen, een opstap om uiteindelijk een reguliere baan te vinden.

De leerwerkmeesters wisselen ervaringen uit. De begeleiders hebben veel praktijkervaring en hebben voordat ze bij het Wijkbedrijf kwamen voor langere tijd met mensen met een verslaving- en/of ggz-achtergrond gewerkt. Ze volgen regelmatig bij- en nascholing.

Opdrachtgevers zijn tevreden over de werkzaamheden die worden opgepakt. Ze weten dat voor het uitoefenen van schilderwerkzaamheden geen design kwaliteit verwacht moet worden en dat het kan voorkomen dat werkzaamheden iets langer kunnen duren dan gepland. De prijs is hier dan ook naar.



Financiën

Het Wijkbedrijf moet kostendekkend zijn. Het Wijkbedrijf ontvangt inkomsten van opdrachtgevers en indicatiegelden van deelnemers, via sociale prestatie en arbeidsmatige prestatie. Voor de deelnemers die werken voor een taakstraf ontvangt het Wijkbedrijf een vast bedrag. Het Wijkbedrijf zou graag verder uitbreiden en meer langer lopende werkzaamheden op willen pakken. Een knelpunt is de concurrentie van organisaties die meer subsidie krijgen.



Meer weten?

Wijkbedrijf Utrecht

Fred Boone, boone@wijkbedrijfutrecht.nl

wij30.nl/wij-activeren/wijkbedrijf-utrecht/

info@wijkbedrijfutrecht.nl



Zorgboerderij R. Rienkesheerd

In je eigen tempo taken uitvoeren in de provincie Groningen

Aanbieder: Zorgboerderij R. Rienkesheerd

Gemeente waar dit wordt aangeboden: Nieuwolda (gemeente Oldambt), Noordbroek (gemeente Menterwolde) meerdere gemeenten in de omgeving



Voor wie is dit project?

Zorgboerderij R. Rienkesheerd is een boerderij voor mensen met psychiatrische problemen, soms ook met een verstandelijke beperking. dagbesteding heeft plek voor tien personen. Er is ook een tweede locatie – de Lijwiekstee – voor jongeren.



Project in het kort

Zorgboerderij R. Rienkesheerd biedt vijf dagen per week dagbesteding aan mensen met psychiatrische problemen. Naast de dagbestedingsvoorziening is er ook 24-uurszorg en ambulante zorg. De zorgboerderij bestaat elf jaar.

Met iedere cliënt wordt een persoonlijk ontwikkelingsplan afgesproken. Uitgangspunt zijn de individuele mogelijkheden en wensen van de cliënt. Afhankelijk van de situatie wordt de cliënt ondersteund of begeleid naar geschikt werk. Hiervoor zijn afspraken met werkgevers/bedrijven uit de buurt. Er wordt bijvoorbeeld gewerkt met een zuivelbedrijf, fruitbedrijf en een aannemer uit de omgeving, maar ook met een garagebedrijf en een zorginstelling.

Voor alles geldt dat de inzet van de cliënt afhankelijk is van zijn mentale situatie. De ene dag kan die zeer actief en productief zijn, de andere dag kan er niets uit zijn handen komen of is de cliënt er gewoon niet. Het herstel of voorkomen van terugval staat voorop. De begeleiders van de zorgboerderij lichten de werkgevers/bedrijven goed in over wat zij van hun medewerkers met een psychiatrische achtergrond kunnen verwachten. Voor schoolgaande jongeren is contact met de betreffende scholen. Daar waar geen passende schoolopleiding voorhanden is, probeert de zorgboerderij een oplossing te bedenken met meerdere zorgboerderijen.

De dagelijkse begeleiding wordt verzorgd door gekwalificeerde personeelsleden met veel ervaring. Daarnaast is er veel contact met personeel van een psychiatrische instelling. Elke begeleider ondersteunt vier tot vijf cliënten. Alle begeleiders zijn ervan doordrongen dat de persoonlijke ontwikkeling van de cliënt voorop staat, in een tempo dat door de cliënt wordt bepaald. Bij matching tussen cliënt en begeleider wordt gezocht naar de grootste kans op een klik tussen begeleider en cliënt. Een vertrouwensband tussen begeleider en cliënt is essentieel voor de voortgang.



Betrokken partijen

De zorgboerderij werkt samen met de gemeente, bedrijven in de buurt, de zes andere zorgboerderijen in de omgeving en met de psychiatrische instelling. Aanmelding van cliënten vindt onder meer plaats via de Wmo-teams. De samenwerking met andere zorgboerderijen uit zich in overleg over welke zorgboerderij het meest geschikt is voor de cliënt. Met bedrijven in de omgeving wordt goed doorgenomen onder welke condities cliënten daar kunnen werken. Met scholen voor het voortgezet onderwijs – praktijkonderwijs – is contact over het begeleiden van de psychiatrische jongeren op de Lijwiekstee. Acht van de tien jongeren volgen nu praktijkonderwijs.

Het contact met andere partijen loopt niet altijd goed. De basiseisen van scholen is vaak te hoog voor de groep cliënten van de zorgboerderij. Dit vraagt om veel ondersteuning van de begeleiders. Met de gemeenten loopt de samenwerking ook niet altijd soepel. Het komt voor dat gemeenten zelf mensen met een psychiatrische achtergrond naar bedrijven sturen die niet goed op de hoogte zijn van de achtergrond van de sollicitant. Dat gaat dan ook vaak mis. Als de zorgboerderij vervolgens wordt ingeschakeld, moet er een hoop gerepareerd worden, niet in het minst in het welzijn van de cliënt.

Ook wordt geconstateerd dat gemeenten steeds lagere vergoedingen afdwingen voor ondersteuning.



Waarom is dit vernieuwend?

- * De persoonlijke ontwikkeling van de cliënt staat centraal met het oog op participatie in de samenleving.
- * Er is veel aandacht voor het opdoen van vaardigheden en het aangaan van contacten met de omgeving. Het contact met de buitenwereld wordt actief opgezocht.



Ervaringen

Er worden geen tevredenheidsonderzoeken onder de cliënten gehouden omdat de resultaten afhankelijk zijn van de stemming van de dag. Er is wel veel contact met ouders/verwanten die ook regelmatig op de boerderij komen en contact hebben met personeel en bewoners. De Rienkesheerd/Lijwiekstee ziet dat het goed gaat met de cliënten omdat zij – eenmaal deel uitmakend van de populatie op de Rienkesheerd – niet meer terugvallen in de oude psychiatrische situatie of een crisisopname nodig hebben. Cliënten die doorstromen naar buiten – gemiddeld vijf per jaar – vallen niet meer zodanig terug dat ze moeten worden opgenomen in een psychiatrische inrichting.



Financiën

Deelnemers hebben een Wmo- of een Wlz-indicatie. Tachtig procent van de deelnemers heeft een persoonsgebonden budget.



Meer weten?

Zorgboerderij de Rienkesheerd & de Lijwiekstee
www.rienkesheerd.nl
Jacob Kiers: j.kiers@lijwiekstee.nl



Bijlage 1: Overzicht geïnterviewde projecten

Project uit publicatie 45 voorbeelden	Geïnterviewd? (X = geïnterviewd)
Amsterdam Underground	X
Athos Eet-Maakt-Doet	
Bakker Vlinder	X
Bed & Breakfast Hotel De Vlinder	X
Binders	X
Buitenzorg	X
Bureau Apeldoorn	X
Buurtkamer de Klarinet	X
Charitas	X
Cliënt in regie bij dagbesteding	X
Dagbesteding Beesel	X
Dagbesteding op natuurpark Mak-Blokweer	
Dagbesteding Uit en Thuis	
Dagbesteding Wings of Change	X
De Inloop Driebergen	X
De Kroon	X
De Stadsbrug, Administratiebedrijf Figaro	
De Vereeniging	X
De Voedseltuin Rotterdam	
De Wilg	X
Dutch Career Cup	
FIER	
GGZ Noord-Holland Noord aan het werk	X
Het Kweekplein	
Het Trefpunt	
Huiskamer van de Wijk	
Kansen&Zo	X
Krachtbedrijf	
Meedoen in Zeist	
ONS Coöperatief	
Ontmoetingsplein	
Ontmoetingsgroep 'Bij Rembrandt'	X
PrachtDag	X
Rebel TV	
Stadskamer	

Theatergroep DUNK	X
Umah-hai	
Van Waarde Vrijwilligerswerk	
We can do IT computerbedrijf	
Welkomboerderijen Zeeuws-Vlaanderen	X
Werk aan de Winkel	
WijkOntmoetingsCentra (WOC)	
Zelfregiecentrum Venlo	X
Zwolle Actief	
50I50 Wood	X

Bijlage 2: Topiclist interviews

1. Basisgegevens

- * Naam dagbestedingsproject:
- * Aanbieder dagbestedingsproject:
- * In welke gemeente(n) wordt het project aangeboden:

2. Huidige situatie

- * Hoe gaat het een jaar na het interview met het dagbestedingsproject?
- * In hoeverre is het project stabiel (toekomstbestendig)?

3. Ontwikkelingen

- * Welke ontwikkelingen hebben er plaatsgevonden sinds het vorige interview?
- * Zijn er dingen veranderd ten opzichte van de beschrijving in de publicatie Vernieuwing in Dagbesteding?
- * Hoe zijn deze ontwikkelingen tot stand gekomen?

Als project beëindigd is:

4. Redenen voor beëindiging project

- * Waarom is het project gestopt?
 - * Wat heeft hierin bevorderend of belemmerend gewerkt?
 - * Heeft u tips voor anderen die een dergelijk project willen opzetten?
- Einde interview

5. Bevorderende en belemmerende factoren

- * Wat heeft bevorderend gewerkt in het verder ontwikkelen van het project?
- * Wat heeft belemmerend gewerkt in het verder ontwikkelen van het project?

6. Kwaliteit

- * Hoe definiëren jullie kwaliteit?
- * Hoe monitoren jullie de kwaliteit van het project?
- * Welke kwaliteitseisen worden gehanteerd?

6a. Cliëntervaringen

- * Wat zijn de ervaringen van cliënten met dit project? Wat levert het hen op (effecten)?
- * Worden de ervaringen van cliënten periodiek onderzocht? Zo ja, hoe?
- * Welke rol spelen cliëntervaringen in het bepalen van de kwaliteit?

7. Innovatie

- * Hoe staat het met de innovatie binnen het project? Richt de vernieuwing zich nog op de aspecten zoals in de beschrijving, of hebben er zich hierin veranderingen voorgedaan?

8. Toekomstperspectief

- * Wat is het toekomstperspectief van het project?
- * Zijn er punten die jullie in de toekomst verder willen ontwikkelen?

Bijlage 3: Deelnemers expertmeetings

Dagbesteding en dementie

- * Actiz
- * ANBO
- * Alzheimer Nederland
- * Federatie landbouw en zorg
- * RIVM
- * Sociaal Werk Nederland

Dagbesteding en GGZ

- * Cliëntenraad GgzE
- * Familieraad GGNet
- * GGZ Friesland
- * Landelijk Platform GGZ
- * RIBW Alliantie
- * Riwis
- * Stichting Het Zwarte Gat (cliëntenraden verslavingszorg)

Bijlage 4: Literatuurlijst

- Bergen, A. van, & Meulen, M. van der. (2017). *Een waardevolle dag, verkenning van de 'grijze' literatuur over een zinvolle daginvulling, dagbesteding, werk en participatie door mensen met ernstige psychiatrische aandoeningen*. Utrecht: Movisie.
- Bergen, A. van. (2017) *Een waardevolle dag*, Generieke module voor de Kwaliteitsstandaarden Ggz
Aandacht voor daginvulling en participatie, Zorgbelang Gelderland/Utrecht en Movisie, In opdracht van het bureau Landelijk Netwerk Kwaliteitsontwikkeling GGZ (nog ongepubliceerd).
- Deth, A. van, Houten, M. van, Nourozi, S. & Kuiper, F. (2017). *Participatiewet en Wmo: latrelatie of huwelijk? Inclusief 16 praktijkvoorbeelden*. Utrecht: Movisie.
- Franchimont, M. (2015). *Dagbesteding is meer dan je niet vervelen, Dagbesteding op zorgboerderijen RIVM*, Monitor dagbesteding 2015, Zorgbelang Zuid-Holland.
- Houten, M., & Verweij, S. (2015). *Vernieuwing in dagbesteding: 45 projecten*. Utrecht: Movisie.
- Jong, M. de, Kemps, S., Trinks, R., & Wilde, G. de. (2016). *33 nieuwe parels die wonen, werken, leren, dagbesteden, sporten en samenleven voor velen verrijken*. Z.p.: Werkgroep langdurige zorg.
- Kemp, S. van der, & Vree, F. van. (2006). *Arbeidsmatige dagbesteding, een verkennend onderzoek naar aard en omvang*. Leiden: Research voor Beleid.
- Lammersen, G., Hanzon, C., Verweij, S., Houten, M. van, & Nourozi, S. (2016). *Hoe gaan gemeenten om met dagbesteding? Verkenning binnen 35 gemeenten*. Utrecht: Movisie.
- Maanen, M. van. (2015). Monitor Dagbesteding 2015. *Cliënten bevraagd over veranderingen in hun dagbesteding*. Gouda: Zorgbelang Zuid-Holland.
- Movisie. (2017). *10 mei: Bijeenkomst 'Open transitiearena vernieuwing in arbeidsmatige dagbesteding en beschut werk'*. Geraadpleegd: www.movisie.nl/agenda/8-maart-bijeenkomst-open-transitiearena-vernieuwing-arbeidsmatige-dagbesteding-beschut-werk
- Movisie. (z.j.). *Arbeidsmatige dagbesteding*. Geraadpleegd: www.movisie.nl/trefwoord/arbeidsmatige-dagbesteding.
- Movisie. (2016). *Verbinding Wmo en Participatiewet: hoe gaat het eigenlijk?* Geraadpleegd: www.movisie.nl/artikel/verbinding-wmo-participatiewet-hoe-gaat-eigenlijk.
- Schip, D. van 't, & Vergert, E. ten. (2015). *Cliënten over de kwaliteit van zorg en hun bestaan, tussenrapportage najaar 2015, rapportage dagbesteding SDW*, LSR. Utrecht: Landelijk steunpunt medezeggenschap.
- Werkman, W. (2016). *Inventarisatie dagactiviteiten eind 2015. Mantelzorgers, aanbieders en gemeenten over veranderingen dagactiviteiten dementie*. Amersfoort: Alzheimer Nederland.