



Als school in het voortgezet onderwijs heeft u waarschijnlijk al te maken met maatschappelijke stage of er op zijn minst iets van gehoord. Maatschappelijke stage is een vorm van leren waarbij alle jongeren tijdens hun schooltijd kennis maken met vrijwilligerswerk én een onbetaalde bijdrage leveren aan de samenleving. Door de stages leren jongeren andere groepen en organisaties in de samenleving kennen en worden ze uitgedaagd om zichzelf vrijwillig in te zetten voor hun leefomgeving of anderen. De stages mogen plaatsvinden bij not-for-profit organisaties en –projecten in bijvoorbeeld zorg, welzijn, sport, cultuur of natuur. Het leeraspect voert de boventoon, maar hoeveel leerlingen daadwerkelijk leren is sterk afhankelijk van hoe hun maatschappelijke stage is geregeld. Voor scholen is het daarom van belang de mogelijkheden en partners goed te kennen.

Looptijd stages

Een school kan op legio manieren proberen invulling te geven aan de vanaf schooljaar 2011 – 2012 verplichte 72 uur maatschappelijke stage per leerling. Zo kan de stage plaatsvinden in één of meerdere schooljaren. Leerlingen kunnen hun stage individueel doen of in groepen. De ene keer zal een stage in een aaneengesloten periode in een projectweek zijn opgezet en andere keren is de inzet van scholieren verspreid over meerdere weken of maanden. Ook kan het zijn dat scholieren rouleren tussen verschillende organisaties. Zelfs stages in het buitenland zijn mogelijk.



Bij welke organisaties?

Een maatschappelijke stage vindt plaats in een not-for-profit organisatie of bij een maatschappelijk project zonder winstoogmerk van een bedrijf. Deze not-for-profit organisaties variëren van grote, professionele non-profit organisaties en vrijwilligersorganisaties die werken in een landelijk netwerk tot kleine lokale organisaties en initiatieven.

Het aanbod aan vrijwilligersorganisaties is zeer gevarieerd: Vrijwilligerswerk is te vinden in velerlei vormen. Bij landelijke organisaties zoals Amnesty International, Natuurmonumenten, Warchild of Jantje Beton. Maar ook lokaal, in de sportvereniging, het buurthuis, het museum of de kinder-boerderij. Denk ook aan sportverenigingen, aan lokale afdelingen van Humanitas, Scouting en het Rode Kruis, waar allerlei activiteiten georganiseerd worden.

WAAROM WERKEN ORGANISATIES MET VRIJWILLIGERS

De motieven van organisaties zijn zeer uiteenlopend. Soms worden vrijwilligers ingezet vanuit economisch noodzaak, of voor de extra aandacht en zorg die de professional niet kan leveren. Andere organisaties zetten vrijwilligers in vanwege hun ervaringsdeskundigheid, om flexibeler activiteiten in te kunnen vullen, vanwege maatschappelijk draagvlak of vanuit een jarenlange traditie. De ene organisatie is professioneler georganiseerd dan de ander. Ook zijn er grote verschillen in budget en de verhouding tussen beroepskrachten en vrijwilligers. Grotere not-for-profit instellingen hebben vaak een betaalde vrijwilligerscoördinator om de vrijwilligers te ondersteunen. Kleine lokale vrijwilligersorganisaties draaien vaak puur op vrijwilligers, die alle activiteiten organiseren. Zij werken dan ook vaak buiten de gangbare kantooruren in de avonden, of weekenden. Goed om te weten bij het organiseren van maatschappelijke stage.



Wat kunnen leerlingen doen?

Het basisprincipe is dat leerlingen iets voor hun leefomgeving of anderen doen zonder daar een vergoeding voor te krijgen. De activiteiten kunnen per stageplaats sterk uiteenlopen en vragen om verschillende vaardigheden. Denk bijvoorbeeld aan koffieschenken in een bejaardentehuis, helpen bij het maken van kerststukjes voor een verzorgingstehuis, voetballen met gehandicapten, het geven van een cursus mobiel telefoneren of computerles aan bejaarden, het schoonmaken van dierenhokken op de kinderboerderij of in het asiel, het begeleiden van bejaarden of gehandicapten bij een uitje, het opvoeren van een toneelstukje voor kinderen, helpen in een kinderdagverblijf, het organiseren van een sportdag voor gehandicapten of helpen bij natuurbehoud door bijvoorbeeld het knotten van wilgen. De school kan ook zelf een activiteit opzetten, zoals een boodschappenbezorgservice voor ouderen, een schoolrestaurant, of het opknappen van een speeltuin in de buurt. Op www.samenlevinkunjeleren.nl vindt u vele voorbeelden van wat leerlingen kunnen doen.



Wat verwachten stagebieders

De stagebiedende instellingen krijgen met maatschappelijke stage een kans jongeren te betrekken bij het vrijwilligerswerk. Voor een vrijwilligersorganisatie brengen jongeren een frisse blik mee: nieuwe ideeën, extra handen en bijvoorbeeld gezelligheid voor cliënten. Ze zien graag een win-winsituatie voor school, leerling en zichzelf. De stagebegeleiders vanuit de instelling verwachten van scholen goede afspraken en een goede voorbereiding van leerlingen op de stage. Hun voorkeur gaat uit naar langdurige relaties met scholen. Voor scholen is continuïteit in de relaties ook efficiënt. Organisaties willen vaak persoonlijk contact met de stagecoördinator. Zij houden van duidelijkheid in regels, afspraken, verwachtingen en opdrachten van de leerlingen. Ze willen dat de school de leerling goed voorbereidt. Door de toenemende vraag naar stageplaatsen groeit bij de stagebiedende organisaties de vraag naar onderlinge afstemming en samenwerking van scholen bij het zoeken en plannen van stages. Lokale en regionale samenwerking zal steeds meer een 'must' worden.

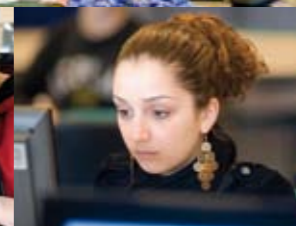
Goed om te regelen

Wanneer de leerlingen voor een schoolopdracht in een organisatie werken, blijft de school eindverantwoordelijk voor de leerling. De school heeft in de regel een verzekering voor de leerling, zodat bij ongevallen of schade op school of op de stage een vergoeding uitgekeerd kan worden aan de benadeelde. Veel scholen hebben al verzekeringen voor buitenschoolse activiteiten en stages. Het is van belang de polis(sen) van de school op dit punt goed door te nemen om te zien wat de dekking precies is, en welke voorwaarden daaraan gesteld worden. Soms moeten bijvoorbeeld exacte data en de plaats van de stage vooraf doorgegeven worden aan de verzekeringsmaatschappij.

Sommige stageadressen hebben verzekeringen voor hun vrijwilligers, maar daar kan de school niet op rekenen. Wanneer een leerling in de stage met (kwetsbare)

cliënten gaat werken, is het belangrijk de organisatie te vragen naar de verzekering die voor deze cliënten is afgesloten. Mocht er iets met de cliënt gebeuren tijdens de werkzaamheden van de leerling, dan is het belangrijk dat de verzekering van de organisatie de schade dekt. Om hier zeker van te zijn, is het aan te raden om deze zaken te bespreken voor aanvang van de stage.

Ook een stageovereenkomst tussen organisatie en leerling is sterk aan te raden. De afspraken over verzekering, stageperiode en contactpersonen kunnen hierin worden vastgelegd.





Hoe bereikt u maatschappelijke organisaties?

Schakel, als dat in de gemeente of regio mogelijk is, bij voorkeur de vrijwilligerscentrale in, zie www.samenlevenkunjelers.nl voor adressen. Zij hebben een groot netwerk en contacten met maatschappelijke organisaties die stageplaatsen kunnen bieden. Zij kunnen centraal afspraken maken met stagebiedende instellingen over wanneer en de manier waarop leerlingen contact opnemen met de instellingen. Als uw school het werven en verdelen van stageplaatsen zelf organiseert, zorg er dan voor dat er algemene afspraken worden gemaakt over de manier waarop stageverlenende instellingen benaderd worden. Organiseer bijvoorbeeld een stagemarkt op school, waar alle organisaties zich kunnen presenteren. Hiermee voorkomt u dat organisaties overspoeld worden door telefoontjes van leerlingen die op zoek zijn naar een stageplaats.

Wat zijn makelaars?

Gemeenten krijgen van de ministeries van VWS en OCW geld om een makelaarsfunctie in te richten. Zij kunnen dit geld gebruiken om bestaande makelaars te ondersteunen of iemand bij de gemeente aan te stellen. Makelaars zijn organisaties en personen die onder andere bemiddelen tussen vraag en aanbod bij maatschappelijke stages. Denk daarbij aan steunpunten vrijwilligerswerk en vrijwilligerscentrales, makelaars maatschappelijk betrokken ondernemen en overige stagebureaus. Een stagemakelaar kan:

- afspraken maken met de school over invulling en randvoorwaarden van de maatschappelijke stage;
- mogelijke stagebieders informeren over en motiveren voor de maatschappelijke stage;
- stagebieders adviseren over passende stageopdrachten;
- leerlingen voorbereiden op de stage;
- leerlingen bemiddelen naar stageplaatsen;
- stagebieders volgen en begeleiden;
- inspringen bij problemen of vraagstukken van stagebieders;
- evalueren met school en stagebieders.

Welke andere ondersteuners van het vrijwilligerswerk zijn er?

De ondersteuning van het vrijwilligerswerk is in Nederland gelaagd georganiseerd. Op lokaal niveau werken de vrijwilligerscentrale het of steunpunt vrijwilligerswerk. De provinciale ondersteuning vindt plaats door Centra voor Maatschappelijke Ondersteuning, de CMO's. Vrijwel iedere provincie heeft er een. Deze centra adviseren en ondersteunen grotere vrijwilligersorganisaties en bieden lokale vrijwilligerscentrales vaak mogelijkheden tot netwerken. Op landelijk niveau wordt het vrijwilligerswerk ondersteund door MOVISIE, het kennisinstituut voor maatschappelijke ontwikkeling. Grote landelijke vrijwilligersorganisaties zoals het Rode Kruis, Humanitas en NOC*NSF kennen daarnaast een vergelijkbare ondersteuningsstructuur: een landelijk bureau met lokaal en provinciaal kleinere eenheden.

VERSCHIL MET BEROEPSSTAGE

Het grootste verschil tussen een beroepsstage en een maatschappelijke stage is dat de eerste in het teken staat van een toekomstig beroep en de tweede per definitie vrijwilligerswerk is en in principe los staat van de beroepstoekomst van de leerling. Het kan natuurlijk altijd gebeuren dat een leerling tijdens een maatschappelijke stage zijn professionele roeping vindt, maar dat is niet het uitgangspunt.

Een ander verschil is dat een maatschappelijke stage altijd gebeurt zonder dat er betaling tegenover staat. Ze zijn doorgaans ondergebracht bij niet-commerciële instellingen.



10 TIPS VOOR SCHOLEN OVER MAATSCHAPPELIJKE STAGE

1. Begin niet te groot, zet in op een kleine groep leerlingen en laat het groeien.
2. Formuleer helder wat de school met de maatschappelijke stage wil bereiken.
3. Schakel vanaf het begin de ouders in. Dit werkt stimulerend en zij komen ook met ideeën.
4. Sluit in de opzet van de stage aan bij de belevingswereld van de leerlingen en motiveer hen daardoor voor de stage: zorg voor een betekenisvolle leerervaring.
5. Zoek samenwerking tussen meerdere scholen, schoolbesturen, de stagemakelaar en de gemeente. Bouw een gezamenlijk netwerk op.
6. Laat leerlingen niet ongecoördineerd naar een stageplaats zoeken en organisaties benaderen, maar zorg voor duidelijke afspraken over de wijze waarop organisaties benaderd worden.
7. Denk goed na over de voorbereiding en begeleiding van leerlingen via bijvoorbeeld de vrijwilligersorganisatie, studenten uit het HBO of werknemers/bedrijven via projecten Maatschappelijk Betrokken Ondernemen.
8. Maak duidelijke afspraken met de stagebiedende organisatie en leg ze vast in een stageovereenkomst.
9. Evalueer de stage met alle betrokken partijen.
10. Laat leerlingen hun ervaringen presenteren aan ouders, medeleerlingen en zorg voor een feestelijke afsluiting.

Voor meer informatie en voorbeeldmateriaal kunt u terecht op www.samenlevenkunjelers.nl of neem voor meer informatie contact op met:



Kennis en advies voor maatschappelijke ontwikkeling

U kunt altijd contact opnemen met de helpdesk maatschappelijke stage van MOVISIE via kennislijn@movisie.nl, Fraukje van Dijk f.vandijk@movisie.nl, 030 789 20 51 of Marleen Alblas m.alblas@movisie.nl, 030 789 2218.

SCHOLEN

IN CONTACT MET DE MAATSCHAPPIJ



MAATSCHAPPELIJKE STAGE